

Произведено по заказу ОАО «КЗХ «БИРЮСА»
Россия, 660123, г. Красноярск, пр. им. газеты «Красноярский рабочий», 29

«КЗХ «БИРЮСА» ААҚ тапсырысы бойынша өндірілді
Ресей, 660123, Красноярск қ., «Красноярский рабочий» газет ат. даң., 29 үй

«KZH «BIRYUSA» OAJ buyurtmasi asosida ishlab chiqarilgan
Rossiya, 660123, Krasnoyarsk shahri, «Krasnoyarskiy rabochiy» gazetasi nomli prospekt, 29

«KZX «BIRYUSA» ASC-nin sifarişi ilə istehsal olunub,
Rusiya, 660123, Krasnoyarsk ş., «Krasnoyarskiy Raboçiy» qəzeti adına prosp, 29



**РУКОВОДСТВО ПО ЭКСПЛУАТАЦИИ
ПАЙДАЛАНУ ЖӨНІНДЕГІ НҰСҚАУЛЫҚ
FOYDALANISH BO‘YICHA QO‘LLANMA
İSTİSMAR ÜZRƏ TƏLİMAT KİTABÇASI**

Стр. 1

Бет 21

Sah. 41

Səh. 61

www.biryusa.ru
service@biryusa.ru

БИРЮСА WMD-SM812/03



Благодарим Вас за выбор продукции «Бирюса»!

Информацию о телефонах и адресах авторизованных сервисных центров Вы можете найти на нашем сайте www.biryusa.ru, либо отсканировав QR-код.

Если у Вас возникнут вопросы, связанные с качеством или сервисным обслуживанием продукции «Бирюса», Вы можете обратиться в отдел сервисного обслуживания по телефону **8 800 250 0014** (бесплатный звонок из любого региона РФ), режим работы - пн-пт 04:00-13:00 (MSK), либо направив обращение на электронную почту **service@biryusa.ru**.

Перед началом эксплуатации настоятельно рекомендуем ознакомиться с настоящим руководством!



СОДЕРЖАНИЕ

ОБЩИЕ СВЕДЕНИЯ	2
КОМПЛЕКТАЦИЯ	2
ТРЕБОВАНИЯ БЕЗОПАСНОСТИ	3
ПОДГОТОВКА К ЭКСПЛУАТАЦИИ	4
ЭКСПЛУАТАЦИЯ	6
Бирюса WMD-SM812/03	8
ОБСЛУЖИВАНИЕ И УХОД	11
ВОЗМОЖНЫЕ НЕИСПРАВНОСТИ И МЕТОДЫ ИХ УСТРАНЕНИЯ	13
ТРАНСПОРТИРОВАНИЕ И ХРАНЕНИЕ	15
УТИЛИЗАЦИЯ	15
ТЕХНИЧЕСКИЕ ХАРАКТЕРИСТИКИ	16
ГАРАНТИЙНАЯ КАРТА	18

Конструкция постоянно совершенствуется, поэтому возможны некоторые изменения, не отраженные в настоящем руководстве.

ОБЩИЕ СВЕДЕНИЯ

Бытовые автоматические стирально-сушильные машины с фронтальной загрузкой «Бирюса» (далее по тексту - машины) предназначены для стирки текстильных изделий, пригодных для машинной стирки, с применением синтетических моющих средств низкого пенообразования, а также для полоскания, отжима и сушки текстильных изделий в бытовых условиях. Все операции по обработке выполняются автоматически в соответствии с заданной программой.

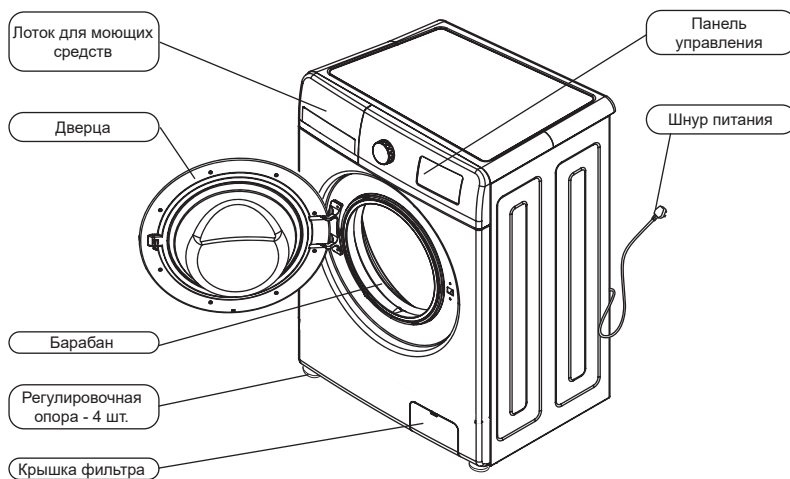
Машины соответствуют требованиям технических регламентов ТР ТС 004/2011, ТР ТС 020/2011, ТР ЕАЭС 037/2016.

Установленный срок службы машины составляет 10 лет в бытовых условиях.

Расшифровка обозначений цветовых линий:

- цветовой линия «Белая» - без обозначения.
- **«М»** - цветовой линия «Металлик».
- **«В»** - цветовой линия «Золотая».
- **«W»** - цветовой линия «Перламутровая синяя».

КОМПЛЕКТАЦИЯ



Дополнительные принадлежности:

- Заглушки отверстий транспортировочных болтов (4 шт.);
- Заливной шланг холодной воды;

В комплект поставки входят эксплуатационные документы: руководство по эксплуатации, этикетка энергетической эффективности.

Примечание Внешний вид Вашей машины может отличаться от схематичных изображений, приведенных на рисунке выше.

ТРЕБОВАНИЯ БЕЗОПАСНОСТИ

- Меры безопасности**
- При перемещении и транспортировке машины необходимо соблюдать меры предосторожности, так как машина имеет большой вес.
 - При подключении машины к водоснабжению следует использовать только новый заливной шлаг, входящий в комплект поставки.
 - В процессе стирки не рекомендуется прикасаться к стеклу дверцы машины, так как оно может нагреваться и стать причиной ожога.
 - После завершения стирки необходимо выключить машину, отключить ее от электросети и закрыть кран подачи воды.
- Меры безопасности при эксплуатации**
- Машина не предназначена для использования людьми (включая детей), у которых есть физические, нервные или психические отклонения или недостаток опыта и знаний, за исключением случаев, когда за такими лицами осуществляется надзор или проводится их инструктирование относительно использования машины лицом, отвечающим за их безопасность!
 - Необходимо осуществлять надзор за детьми с целью недопущения их игр с машиной!
- ЗАПРЕЩАЕТСЯ!**
- Подключать машину к сети горячего водоснабжения.
 - Использовать машину в качестве подставки, тумбы и т.п., вставить на машину.
 - Помещать какие-либо предметы под машину, касаться вращающегося барабана.
 - Опирается на открытую дверцу машины.
 - Устанавливать машину вне помещения.
 - Эксплуатировать машину без установленных заглушек (см. раздел «Подготовка к эксплуатации»).
 - Транспортировать машину без установленных транспортировочных болтов и втулок (см. раздел «Подготовка к эксплуатации»).
 - Использовать для стирки средства, содержащие летучие и легковоспламеняющиеся вещества.
 - Эксплуатировать машину в помещении с температурой окружающего воздуха менее 0 °С.
- Правила электро-безопасности**
- Машина является электрическим бытовым прибором, поэтому при ее эксплуатации необходимо соблюдать общие правила электробезопасности.
- Машину необходимо подключать только к электрической сети, имеющей заземление.
 - Розетка для подключения машины должна иметь заземление и быть установлена в месте, доступном для экстренного отключения машины от электросети.
 - Степень защиты, обеспечиваемая оболочками машины - IPX4.
 - Перед подключением машины к электросети необходимо убедиться в отсутствии повреждений шнура питания. Шнур питания не должен быть пережатым и перегибаться. При наличии повреждений шнура питания его замена должна производиться специалистом сервисной службы или аналогичным квалифицированным персоналом.
- ЗАПРЕЩАЕТСЯ!**
- Подключать машину к розетке, не имеющей заземления.
 - Подключать машину к электросети с неисправной защитой от токовых перегрузок.
 - Использовать для подключения машины к электросети переходники и удлинительные шнуры.
 - Отключать машину от электросети, взявшись за шнур питания.
 - Прикасаться к работающей машине и вилке шнура питания мокрыми руками.
 - Самостоятельно производить ремонт и вносить изменения в конструкцию машины или водо- и электроснабжение. Ремонт машины должен осуществляться только специалистами сервисного центра.
- В случае возникновения неисправностей, связанных с появлением посторонних шумов, треска, задымления и т.п. необходимо немедленно отключить машину от электросети, закрыть кран подачи воды и обратиться в авторизованный сервисный центр.
- Несоблюдение указанных в данном руководстве требований безопасности и правил эксплуатации ведет к потере гарантии.
- Производитель не несет ответственности за повреждения машины и ущерб, нанесенный в результате нарушения указанных требований безопасности и правил эксплуатации машины.

ПОДГОТОВКА К ЭКСПЛУАТАЦИИ

Снятие упаковки

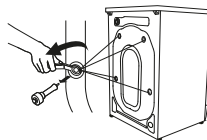
- Снимите картонную коробку с машины и удалите упаковочные материалы (защитный чехол, пенопластовые амортизаторы, фиксирующие ленты на сливном шланге и шнуре питания);
- Извлеките заливной шланг из барабана машины;
- Поднимите или наклоните машину, после чего удалите пенопластовое дно. Убедитесь, что выступающий элемент дна треугольной формы (при его наличии) отделился вместе с ним. В противном случае положите машину на бок и удалите указанный элемент дна вручную.



ВНИМАНИЕ! Не позволяйте детям играть с упаковочными материалами!

Снятие транспортировочного крепежа

Для обеспечения безопасной транспортировки бак машины зафиксирован четырьмя транспортировочными болтами с втулками, расположенными на задней части машины (см. рисунок).



Перед использованием машины необходимо:

- Открутить транспортировочные болты с помощью гаечного ключа;
- Извлечь транспортировочные болты с втулками;
- Закрыть отверстия с помощью заглушек, входящих в комплект поставки.



Примечание

Транспортировочный крепеж необходимо сохранить для установки при транспортировке машины в будущем.

ВНИМАНИЕ! Не перемещайте машину, взявшись за лоток, дверцу или уплотнитель барабана!

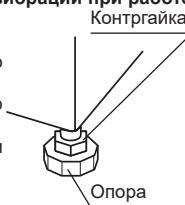
Установка машины

Машину необходимо установить на прочной, ровной и сухой поверхности на расстоянии не менее 20 мм от стен, мебели и других предметов.

ВНИМАНИЕ! Не рекомендуется устанавливать машину на пол с ковровым или мягким покрытием. Это может привести к недостаточной вентиляции и усилению вибрации при работе машины.

После установки машину необходимо выставить горизонтально по уровню следующим образом:

- ослабить контргайки на регулировочных опорах с помощью гаечного ключа;
- отрегулировать высоту опор путем их вкручивания или выкручивания;
- зажать контргайки с помощью гаечного ключа.



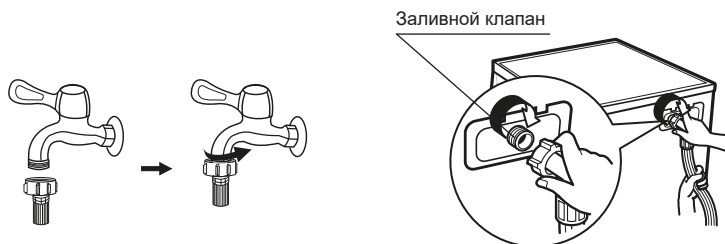
ВНИМАНИЕ! Неправильная установка машины или недостаточная затяжка контргайек может привести к сильной вибрации и шуму при работе машины.

Подключение к электросети

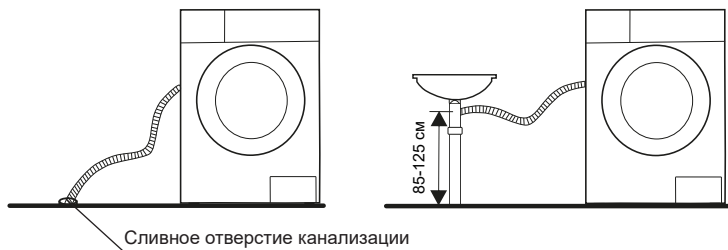
- Машину необходимо подключить к электросети переменного тока с частотой 50 Гц и номинальным напряжением 220 В (машина может нормально функционировать при напряжении в сети от 220 до 240 В). Подключение машины к сети, не соответствующей указанным параметрам, может привести к выходу ее из строя.
- Машину необходимо подключить к электросети через отдельную розетку класса «I» с заземляющим проводом.
- Кабель электропитания должен быть рассчитан на рабочий ток не менее 16А и иметь сечение не менее 1,5 мм².
- Фазный провод электропитания должен быть подключен через автоматическое защитное устройство, рассчитанное на ток срабатывания 16 А, с временем срабатывания не более 0,1 с и током отсечки не более 30 мА.
- В случае, если розетка и кабель электропитания не соответствуют указанным требованиям или розетка удалена от места установки машины, необходимо обратиться к квалифицированному специалисту для доработки электросети.

Подключение к водопроводу и канализации

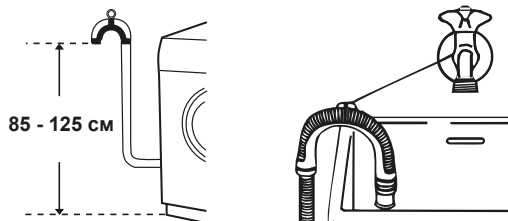
- Машину необходимо подключить к сети только холодного водоснабжения через кран подачи воды с резьбой 3/4".
- Перед подключением рекомендуется открыть кран подачи воды для того, чтобы дать стечь грязной воде.
- Для подключения машины к сети водоснабжения необходимо подсоединить заливной шланг к крану подачи воды и к заливному клапану машины, надежно затянув гайки.
- Во время стирки кран подачи воды должен быть полностью открыт.



- Сливной шланг может подключаться непосредственно к трубе канализации или к сифону раковины или мойки. При этом ввод сливного шланга должен находиться на высоте от 60 до 100 см от пола.



- Также возможно закрепить вывод сливного шланга на бортике раковины или ванны. При этом шланг необходимо закрепить с помощью направляющей (при наличии).
- Сливной шланг не должен быть погружен в воду.



ВНИМАНИЕ!

- Заливной и сливной шланги после подключения не должны быть сдавлены или перегибаться.
- После подключения шлангов необходимо убедиться в герметичности соединений. Места соединений должны быть сухими.


ЭКСПЛУАТАЦИЯ

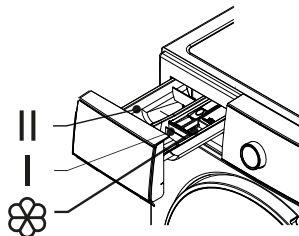
Подготовка к стирке

- При стирке одежды в первый раз следует убедиться, что она не подвержена обесцвечиванию. Промывайте шарфы и прочую одежду, легко теряющую расцветку, особенно при совместной стирке с другими вещами, отдельно перед стиркой.
- Для достижения оптимального результата перед стиркой в машине пятна на рукавах, воротничках и карманах следует аккуратно удалять щеткой с жидким моющим средством.
- Перед стиркой необходимо свериться с указаниями о допустимой температуре и режимах стирки на ярлыках одежды.
- К машинной стирке не предназначена одежда, которая может быть легко повреждена в результате стирки в машине:
 - одежда со складками и тиснением, которые могут быть деформированы в процессе машинной стирки;
 - одежда, полностью или частично сделанная из меха;
 - рекомендуется избегать стирки изделий, на которых не сохранились ярлыки с требованиями к условиям стирки;
 - ни в коем случае не стирайте в машине одежду, испачканную бензином, керосином, краской, растворителем и другими летучими и легковоспламеняющимися веществами.
- При стирке должны использоваться моющие средства, специально предназначенные для машинной стирки изделий из определенных типов материалов (хлопок, синтетика, мягкие изделия, шерсть). При неправильном использовании моющего средства возможно чрезмерное пенообразование, что может вызвать повреждение машины.
- При применении слишком большого количества моющего средства или, если температура воды недостаточно высокая, остатки моющего средства могут загрязнять одежду или застревать в шлангах и компонентах машины.
- Перед стиркой необходимо не превышать номинальную загрузку машины, оценивать степень загрязнения одежды, жесткость воды, а также рекомендации производителя использующихся моющих средств.
- Храните моющие средства и добавки сухом и недоступном для детей месте.
- Тщательно проверяйте карманы одежды перед стиркой, так как твердые предметы, такие как кольца или украшения, могут повредить машину.
- Цветные вещи, особенно новые и насыщенно расцветки, необходимо стирать отдельно от белых.
- Изделия из мягких материалов необходимо стирать отдельно. Для изделий из натуральной шерсти и шелка следует выбирать щадящие («мягкие») режимы стирки.
- Изделия с пластиковыми или металлическими элементами, такими как пуговицы или застежки, следует выворачивать наизнанку, помещать в специальную сетку или наволочку. Застежки типа «молния», пуговицы и крючки должны быть застегнуты. Свободные повязки или ленты должны быть связаны вместе.
- Изделия, требующие особо деликатной стирки, например, содержащие кружевную отделку, мелкие предметы (носки, носовые платки и пр.) следует помещать в специальные сетчатые мешки для стирки.
- При стирке одиночных вещей большого веса и размера, таких как банная полотенца, джинсы, куртки и пр., возможно смещение центра тяжести барабана, и, как следствие, подача сигнала тревоги в результате сильной разбалансировки машины. Поэтому рекомендуется при стирке подобных изделий добавлять некоторое количество подобных вещей, в том числе для более равномерного отжима.
- Перед стиркой следует удалять с одежды пыль, крупные пятна грязи, шерсть домашних животных.
- В результате соприкосновения разных типов загрязнений при стирке одежда может быть повреждена и потеряна эффективность стирки.
- Детская одежда, полотенца, пеленки должны стираться отдельно. При совместной стирке с вещами для взрослых на них могут попасть вредные для детей микроорганизмы. Время полоскания детской одежды должно быть увеличено для обеспечения тщательного смыва моющих средств с вещей.

- Не перегружайте машину, так как это может снизить эффективность стирки. Перед стиркой необходимо убедиться в максимально допустимой массе вещей в соответствии с таблицей режимов стирки.
- Вещи, которые могут легко свалиться (например, пуховые) следует перед стиркой выворачивать наизнанку и стирать отдельно от других вещей.
- Запрещается стирать в машине вещи из водонепроницаемых материалов.

Лоток для моющих средств

Лоток для моющих средств имеет три отделения, предназначенные для различных моющих средств:
 I - Средства для предварительной стирки;
 II - Основное моющее средство;
 - Добавка (кондиционер, средство для смягчения воды и пр.).



- Следует выбирать подходящий тип моющего средства для каждого температурного режима и типа ткани для обеспечения наилучшей эффективности стирки при минимальных затратах воды и электроэнергии.

Запуск машины

- Подключите машину к электросети и водоснабжению. Проверьте правильность подсоединения заливного и сливного шлангов. Полностью откройте кран подачи воды.
- Нажмите на кнопку «ВКЛ/ВЫКЛ» для включения питания машины (при наличии).
- Загрузите вещи для стирки в барабан, после чего закройте дверцу.
- Поместите необходимое количество моющих средств в лоток, после чего задвиньте его.
- Выберите необходимый режим стирки с помощью переключателя.
- Нажатиями на соответствующие кнопки выберите необходимые функции стирки. Необходимый режим и функции стирки выбираются пользователем в соответствии с типом, количеством и степенью загрязнения вещей.
- Нажмите кнопку «Старт / Пауза».

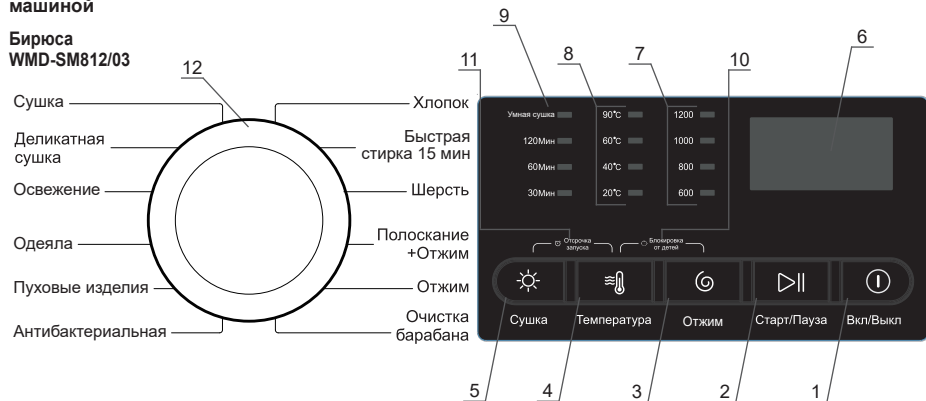
Условные обозначения по уходу, указываемые на ярлыке изделия

	Обычная стирка при температуре воды до 95 °С (допускается кипячение)		Обычная стирка при температуре воды до 40 °С		Деликатная стирка при температуре воды до 40 °С
	Особо деликатная стирка при температуре воды до 40 °С. Отжим не рекомендуется		Ручная стирка при температуре воды до 40 °С. Отжимать аккуратно, без перекручивания		Стирка запрещена
	Обычная барабанная сушка при высокой температуре		Деликатная барабанная сушка при пониженной температуре и уменьшенной продолжительности		Барабанная сушка запрещена
	Сушка на горизонтальной плоскости в расправленном состоянии		Сушка в вертикальном положении		Сушка без отжима в вертикальном положении
	Глажение при температуре подошвы утюга до 200 °С		Глажение при температуре подошвы утюга до 150 °С		Глажение при температуре подошвы утюга до 110 °С. Глажение с паром не рекомендуется
	Глажение запрещено		Отбеливание разрешено любыми окисляющими отбеливателями		Отбеливание разрешено только кислородсодержащими / хлорными отбеливателями
	Отбеливание запрещено		Допускается профессиональная влажная чистка		Допускается сухая чистка с использованием углеводородов
	Допускается сухая чистка с использованием тетрахлорэтилена		Деликатная сухая чистка с использованием тетрахлорэтилена		Химическая чистка запрещена

Бирюса WMD-SM812/03

Панель управления машиной

Бирюса WMD-SM812/03



- 1 - Кнопка включения и выключения питания машины.
 - 2 - Кнопка «Пауза/старт» - служит для запуска цикла стирки и позволяет временно остановить выполнение программы в любой момент.
 - 3 - Кнопка выбора скорости вращения барабана при отжиме.
 - 4 - Кнопка выбора температуры воды при стирке.
 - 5 - Кнопка «Сушка». Нажмите кнопку «Сушка», чтобы изменить «Умная сушка», «Время 120 минут», «Время 60 минут», «Время 30 минут» и «Отмена»
 - 6 - Индикационный дисплей. Во время стирки на дисплее отображается время, оставшееся до окончания цикла стирки, а также коды ошибок.
 - 7 - Индикаторы установленной скорости вращения барабана при отжиме.
 - 8 - Индикаторы установленной температуры воды при стирке.
 - 9 - Индикатор функции «Умная сушка».
 - 10 - Кнопки выбора функции «Блокировка от детей».
- Функция блокировки от детей работает, другие кнопки недоступны, кроме «Вкл./Выкл.».
- Нажмите Температура+Отжим и удерживайте более 3 секунд, чтобы включить/выключить функцию блокировки от детей.
- 11 - Кнопки выбора функции «Отсрочка запуска».
- Нажмите кнопку «Сушка + Температура» более 3 секунд, чтобы запустить функцию «Отсрочка запуска»
- 12 - Переключатель режимов работы машины.

Бирюса WMD-SM812/03

Режимы работы стиральной машины

- **Хлопок:** режим предназначен для стирки средне- и сильно загрязненного белья (повседневной одежды, постельного белья), изготовленного из хлопка, льна или других тканей, не требующих особого ухода.
- **Быстрая стирка 15 мин:** режим стирки любых типов ткани при температуре холодной воды малой продолжительности, предназначенный для повседневной стирки слабо загрязненного белья.
- **Шерсть:** данный режим предназначен только для стирки шерстяных и полшерстяных изделий, для которых производителем допускается машинная стирка. Необходимо внимательно изучить информацию о допустимом температурном режиме на ярлыке изделия. Для изделий из шерсти рекомендуется использовать специальные моющие средства.
- **Полоскание+Отжим:** Машина не стирает, только полоскает и отжимает.
- **Отжим:** Машина не стирает и не полоскает, только отжимает.
- **Очистка барабана:** режим предназначен для чистки и стерилизации барабана машины при максимальной температуре с большим количеством воды. Данный режим не предназначен для стирки одежды. Рекомендуется добавить небольшое количество мощного средства для достижения наилучшего результата.
- **Сушка:** Подходит для сушки хлопчатобумажной, льняной и синтетической одежды.
- **Деликатная сушка:** Подходит для низкотемпературной сушки одежды из хлопка, льна и химических волокон.
- **Освежение:** Для чистки и дезодорации одежды из хлопка, льна и химических волокон. Без воды и моющих средств, только паром.
- **Одеяла:** режим интенсивной стирки при высокой температуре постельного белья и других изделий с повышенными требованиями к стерилизации. Перед стиркой необходимо убедиться в том, что маркировка изделий допускает машинную стирку. Перед запуском стирки необходимо равномерно расположить вещи в барабане.
- **Пуховые изделия:** Специальный режим, который подходит для крупных вещей с наполнителем и позволяет стирать одеяла, подушки, куртки-пуховики, а также чехлы для мебели.
- **Антибактериальная:** Подходит для одежды, постельного белья и плюшевых игрушек для людей с высокими требованиями к стерилизации и чувствительных к клещам и пыльце.

Бирюса WMD-SM812/03

Параметры режимов стирки
Бирюса WMD-SM812/03

Режим	Макс. загрузка, кг	Температура (по умолч.), °С	Скорость вращения барабана (по умолч.), об/мин	Время цикла по умолч., мин
Сушка	5	-	0	114
Деликатная сушка	5	-	0	104
Освежение	8	-	-	30
Одежда	8	40 (Хол., 20, 60)	800, (600, 1000)	72
Пуховые изделия	8	40 (Хол., 20)	800 (600)	68
Антибактериальная	8	60	800 (600, 1000)	119
Хлопок	8	40 (Хол., 20, 60, 90)	800 (600, 1000, 1200)	55
Быстрая стирка 15 мин	8	холодная вода	800 (600)	15
Шерсть	8	Хол., (20, 40)	600 (800)	43
Полоскание+отжим	8	холодная вода	800, (600, 1000, 1200)	16
Отжим	8	холодная вода	800, (600, 1000, 1200)	10
Очистка барабана	-	60	800	75

Инструкция:

1. Необходимое время может быть изменено в зависимости от давления воды, состояния слива, ткани, веса, воды, изменение температуры.
2. В процессе стирки время стирки и отжима будет отличаться от реального времени работы.
3. Во время стирки реальное время отображения будет изменяться в зависимости от изменения веса одежды.
4. Из-за разного веса одежды и моющего средства, если скорость отжима слишком низкая, эффективность полоскания будет плохой, увеличьте время полоскания.
5. Данные на графике могут отличаться у разных моделей.
6. При редактировании программы по умолчанию как программы энергоэффективности время стирки автоматически увеличивается.

ОБСЛУЖИВАНИЕ И УХОД

ВНИМАНИЕ! Перед началом чистки или обслуживания машины необходимо вынуть шнур питания машины из розетки и закрыть кран подачи воды.

ЗАПРЕЩАЕТСЯ!

- Использовать для чистки машины и ее составных частей острые предметы и металлические щетки, а также средства, содержащие абразивы и растворители!
- Мыть машину под струей воды.

Поверхность машины при необходимости следует очищать с помощью разбавленных не абразивных нейтральных чистящих средств. В случае перелива воды ее незамедлительно собрать с помощью мокрой ткани.

Если в процессе эксплуатации температура воды упала ниже нуля и машина «замерзла», необходимо выполнить следующее:

- отсоединить машину от электропитания;
- промыть кран подачи воды теплой водой, чтобы ослабить соединение заливного шланга;
- отсоединить заливной шланг и положить его в теплую воду;
- налить в барабан теплую воду и подождать не менее 10 минут;
- подсоединить заливной шланг и убедиться в нормальной работе слива и подачи воды.

Перед возобновлением эксплуатации машины убедитесь в том, что температура в помещении выше 0 °С. Если машина установлена в часто замерзающем помещении, после каждой стирки тщательно сливайте остатки воды из заливного и сливного шлангов.

Для удаления остатков воды из заливного шланга необходимо выполнить следующее:

- закрыть кран подачи воды;
- отсоединить заливной шланг от крана и опустить его конец в емкость для сбора воды;
- запустите любой режим работы, кроме «Слив» и «Отжим»;
- примерно через 40 секунд из шланга начнет течь вода. Необходимо дождаться окончания слива воды;
- подключить шланг к крану;
- слить оставшуюся воду.

ВНИМАНИЕ! Во избежание ожогов данные операции следует производить только после остывания воды в машине.

Чистка барабана машины

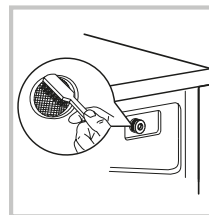
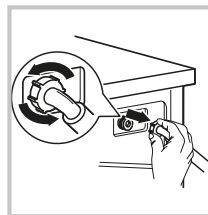
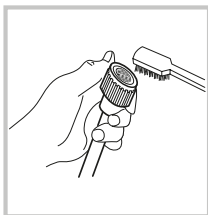
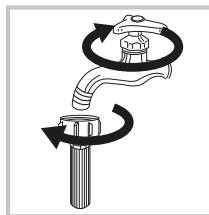
Ржавчина и другие загрязнения на внутренней поверхности барабана, оставшиеся после стирки, должны незамедлительно удаляться чистящими средствами, не содержащими соединений хлора.

После каждой стирки необходимо очищать и насухо вытирать стекло дверцы и уплотнитель барабана машины. Грязь и посторонние предметы, оставшиеся на уплотнителе после стирки могут стать причиной утечки воды.

Чистка заливных фильтров

В случае, если кран подачи воды полностью открыт, но вода поступает в недостаточном количестве, необходимо произвести чистку заливных фильтров следующим способом:

- закрыть кран подачи воды;
- отсоединить заливной шланг от крана;
- промыть фильтр заливного шланга под струей воды;
- отсоединить заливной шланг от машины;
- вынуть заливной фильтр машины с помощью плоскогубцев;
- промыть фильтр под струей воды, после чего установить фильтр на место;
- подсоединить заливной шланг и убедиться в отсутствии утечек воды.



Чистка фильтра сливного насоса

- Фильтр сливного насоса задерживает обрывки ткани и небольшие предметы, попадающие в машину при стирке.
- Рекомендуется периодически производить чистку фильтра для обеспечения нормальной работы машины.
- Чистку фильтра необходимо производить в случае, когда не производит операции слива или отжима, а также если при сливе слышны посторонние шумы, производимые попавшими в фильтр посторонними предметами.

ВНИМАНИЕ! При работе машины через насос может поступать горячая вода. Ни в коем случае не снимайте крышку насоса в процессе работы машины. Дождитесь окончания цикла работы машины. При установке фильтра и крышки на место убедитесь в их надежной и плотной установке.

Для очистки фильтра сливного насоса необходимо выполнить следующее:

1. Откройте крышку фильтра.
2. Поверните на 90° и вытащите шланг экстренного слива.
3. Снимите пробку с шланга и опустите его в емкость для сбора воды.
4. Дождитесь окончания слива воды, после чего вставьте пробку в шланг и установите на место.
5. Поверните фильтр против часовой стрелки, после чего извлеките его из корпуса машины.
6. Удалите грязь и посторонние предметы из фильтра и корпуса машины.
7. Вставьте фильтр на место и поверните его по часовой стрелке до упора, после чего установите крышку фильтра на место.

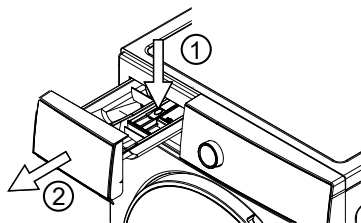
ВНИМАНИЕ! У некоторых моделей машин шланг экстренного слива может отсутствовать. В случае отсутствия шланга необходимо повернуть крышку фильтра для начала слива воды.



Чистка лотка для моющих средств

Для очистки лотка для моющих средств необходимо выполнить следующее:

1. Полностью выдвиньте лоток, после чего нажмите на фиксатор.
2. Аккуратно достаньте лоток из корпуса машины.
3. Промойте все отделения лотка под струей воды. При необходимости для очистки лотка можно воспользоваться мягкой щеткой.
4. С помощью мягкой щетки удалите загрязнения внутри корпуса машины.
5. Установите лоток на место и задвиньте его до упора.



ВОЗМОЖНЫЕ НЕИСПРАВНОСТИ И МЕТОДЫ ИХ УСТРАНЕНИЯ

ВНИМАНИЕ! Если имеет место **ЛЮБАЯ** из перечисленных ситуаций, немедленно выключите машину:

- Кабель питания поврежден или перегревается;
- Чувствуется запах гари;
- Наблюдаются признаки задымления;
- Часто срабатывают защитные устройства.

НЕ ПЫТАЙТЕСЬ УСТРАНЯТЬ ТАКИЕ НЕИСПРАВНОСТИ САМОСТОЯТЕЛЬНО. НЕМЕДЛЕННО ОБРАТИТЕСЬ В АВТОРИЗОВАННЫЙ СЕРВИСНЫЙ ЦЕНТР!

Общие распространенные проблемы:

Неисправность, ее внешнее проявление	Вероятная причина	Методы выявления и устранения неисправности
Машина не запускается		Проверьте, плотно ли закрыта дверца. Проверьте, правильно ли вставлена вилка шнура питания. Проверьте, открыт ли кран подачи воды. Проверьте, нажата ли кнопка «Старт/Пауза».
Дверца машины не открывается	Включена встроенная система защиты машины.	Отсоедините машину от электропитания и подключите заново.
Машина не нагревает воду	Неисправность датчика температуры	Обратитесь в сервисный центр
Утечка воды	Неплотное соединение сливного или заливного шланга. Засорен или пережат сливной шланг	Проверьте соединения шлангов. Прочистите сливной шланг. При необходимости обратитесь в сервисный центр.
Не работают индикаторы или дисплей	Отсоединен шнур питания. Проблемы с контрольной панелью.	Проверьте, подключено ли питание машины, подключен ли шнур питания. Обратитесь в сервисный центр.
В лотке остается моющее средство	Стиральный порошок переувлажнен и скомкался	Очистите и вытрите лоток насухо. Используйте жидкие моющие средства или средства, специально предназначенные для машин барабанного типа.
Неудовлетворительное качество стирки	Слишком грязная вода. Недостаточное количество моющего средства.	Выберите правильный режим стирки. Добавьте правильное количество моющего средства в соответствии с рекомендациями изготовителя.
Громкий шум, сильная вибрация при работе машины		Проверьте, удалены ли транспортировочные болты. Проверьте, установлена ли машина на ровном и твердом полу. Проверьте, установлена ли машина горизонтально. Проверьте, отсутствуют ли внутри машины посторонние предметы.

В случае возникновения других неисправностей попробуйте отключить машину от электропитания и подключить снова. Если проблема не устранена, обратитесь в авторизованный сервисный центр.

Модели с индикаторным дисплеем

Некоторые проблемы отображаются с помощью кодов ошибок на дисплее машины в соответствии с таблицей ниже.

Индикация на дисплее	Вероятная причина	Методы выявления и устранения неисправности
Стиральная машина не может запуститься	Проверьте, нажата ли кнопка питания или кнопка старт/пауза? штекер вытаскивается? есть ли сбой в питании? Проверьте, не разрезали ли защиту от протечек?	Нажмите кнопку питания или запустите/кнопка паузы. Подключите вилку Пожалуйста, подождите. Откройте защиту от протечек.
UE	Не удалены транспортировочные болты. Машина установлена не горизонтально. Загружено недостаточное либо слишком большое количество вещей.	Удалите транспортировочные болты. Установите машину горизонтально. Добавьте либо удалите часть вещей из машины.
IE	Нет подачи воды. Недостаточное давление воды. Заливной шланг пережат или перемерз. Засорен заливной фильтр.	Откройте кран подачи воды. Разморозьте заливной шланг с помощью теплой воды. Устраните пережатие заливного шланга. Очистите фильтры заливного шланга и заливного клапана машины.
OE	Сливной шланг расположен слишком высоко. Сливной шланг пережат или перемерз. Загрязнен слив в канализацию.	Убедитесь в том, что сливной шланг расположен не выше 1 м над уровнем пола. Разморозьте сливной шланг с помощью теплой воды. Устраните пережатие сливного шланга. Прочистите сливной шланг. Прочистите слив в канализацию.
DE	Не закрыта дверца машины	Плотно закройте дверцу машины. Проверьте, не застряли ли вещи в проеме дверцы.
Слишком много пены	Проверьте, не добавлено ли слишком много моющего средства? Если вы используете моющее средство с низким содержанием пузырьков, которое специально предназначено для стиральных машин с фронтальной загрузкой?	Добавьте разумное количество моющего средства. Используйте моющее средство правильно
dHE	Пожалуйста, проверьте, холодная ли вода в наливном шланге	Отключите машину от электропитания, закройте кран подачи воды и обратитесь в авторизованный сервисный центр.

В случае возникновения других неисправностей попробуйте отключить машину от электропитания и подключить снова. Если проблема не устранена, обратитесь в авторизованный сервисный центр.

ТРАНСПОРТИРОВКА И ХРАНЕНИЕ

- Транспортировать машину допускается всеми видами крытого транспорта, надежно закрепив ее в вертикальном положении.
- До начала работ, связанных с транспортировкой, необходимо отключить машину от электросети.
- Перед транспортировкой машины необходимо установить блокировочные болты и приспособления, предохраняющие машину во время транспортировки.
- При транспортировке и перемещении дверца машины должна быть плотно закрыта.

ВНИМАНИЕ!

- **Допускается транспортировать машину только в вертикальном положении!**
- **Не допускается транспортировка машины без установленных транспортировочных болтов! Установка транспортировочных болтов должна производиться только квалифицированным персоналом!**
- Упакованную машину необходимо хранить в закрытых помещениях с естественной вентиляцией при относительной влажности не более 80%.
- Если машина не используется длительное время или хранится в неотапливаемом помещении, необходимо полностью удалить из машины воду (см. пункт «Чистка фильтра сливного насоса», при сливе воды необходимо наклонить машину вперед).

УТИЛИЗАЦИЯ

- После истечения установленного срока службы изготовитель не несет ответственности за безопасную эксплуатацию машины.
- Машина подлежит утилизации в соответствии с правилами утилизации электрического и электронного оборудования, установленными местными органами управления. Перед утилизацией машины следует привести ее в негодность путем перерезания шнура электропитания.
- Упаковочные материалы подлежат переработке и повторному использованию в соответствии с местными правилами.

ТЕХНИЧЕСКИЕ ХАРАКТЕРИСТИКИ

Характеристики	Обозначение модели	WMD-SM812/03
Номинальная вместимость стирки, кг		8,0
Номинальная вместимость сушки, кг		5,0
Номинальное напряжение, частота тока, В, Гц		220-240 ~~, 50
Номинальная сила тока, А		10
Номинальная потребляемая мощность стирки, Вт		1900
Номинальная потребляемая мощность сушки, Вт		1500
Рабочее давление воды, МПа		0,03 - 1,0
Максимальная скорость вращения барабана, об/мин		1200
Класс энергоэффективности		A+++
Габаритные размеры, мм:		
ширина		595
глубина		600
высота		850
Масса нетто, кг, не более		63
Уровень шума в режиме стирки, дБА		60
Уровень шума в режиме отжима, дБА		72
Уровень шума в режиме сушки, дБА		62
Тип двигателя		Инверторный
Примечания:		
1) Режим тестирования энергопотребления: Хлопок. Скорость вращения барабана – максимальная. Остальные настройки - по умолчанию. Половинная загрузка: 5,0 кг при номинальной вместимости 8,0 кг.		
2) Фактическое потребление электроэнергии и воды зависит от режимов работы и условий эксплуатации машины.		

Произведено по заказу ОАО «КЗХ «Бирюса»

Россия, 660123, г. Красноярск, пр. им. газеты «Красноярский рабочий», 29, 8-800-250-00-14, режим работы - пн-пт 04:00-13:00 (MSK)

www.biryusa.ru

Изготовлено: SKYWORTH ELECTRIC CO., LTD. No. 96 New Energy Avenue, Lishui Economic Development Zone, Lishui District, Nanjing City, Jiangsu Province, China