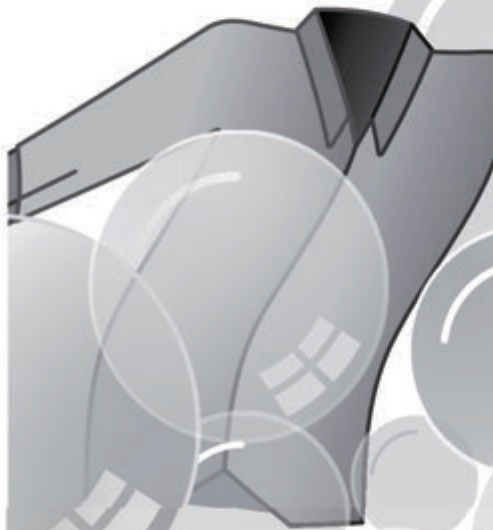


RU
KZ



C37W4 27MBBW-07

C37W4 27MBBR-07

CANDY

Спасибо!

RU

Благодарим вас за покупку устройства Candy!

Пожалуйста, внимательно прочитайте данные инструкции перед использованием устройства.

Инструкции содержат важную информацию, которая поможет вам максимально эффективно использовать устройство и обеспечить безопасную и правильную установку, эксплуатацию и техническое обслуживание.

Храните данное руководство в удобном месте, чтобы вы всегда могли обратиться к нему для безопасной и правильной эксплуатации устройства.

Если вы продаете, дарите или оставляете устройство при переезде, обязательно передайте данное руководство новому владельцу, чтобы он мог ознакомиться с устройством и предупреждениями по технике безопасности.



Предупреждение - Важная информация по технике безопасности
Условные обозначения



Общая информация и советы



Информация об окружающей среде



Утилизация

Помогите защитить окружающую среду и здоровье человека. Поместите упаковку в соответствующие контейнеры для ее вторичной переработки. Помогите утилизировать отходы электрических и электронных приборов. Не выбрасывайте устройства, помеченные данным символом, вместе с бытовыми отходами. Верните устройство на местное перерабатывающее предприятие или обратитесь в муниципальное учреждение.



ПРЕДУПРЕЖДЕНИЕ!

Опасность получения травмы или удушья!

Отключите устройство от электросети. Отрежьте сетевой кабель и утилизируйте его. Снимите защёлку дверцы, чтобы дети и домашние животные не могли закрыться в устройстве.



Примечание: Все изображения являются схематическими

1 - Информация по технике безопасности	4
2 - Описание устройства	7
3 - Панель управления	8
4 - Программы	13
5 - Потребление	14
6 - Ежедневное использование	15
7 - Экологичная стирка	20
8 - Уход и чистка	21
9 - Устранение неисправностей	24
10 - Установка	27
11 - Технические характеристики	31
12 - Служба поддержки клиентов	33
13 - Гарантийный талон	34

1 - Информация по технике безопасности

RU

Перед первым включением устройства ознакомьтесь со следующими рекомендациями по технике безопасности:



ПРЕДУПРЕЖДЕНИЕ!

Перед первым использованием

- ▶ Убедитесь в отсутствии повреждений при транспортировке.
- ▶ Убедитесь, что все транспортировочные болты сняты.
- ▶ Снимите всю упаковку и храните ее в недоступном для детей месте.
- ▶ Устройство должны переносить как минимум два человека, поскольку оно тяжелое.

Ежедневное использование

- ▶ Данное устройство могут использовать дети в возрасте от 8 лет и старше, а также лица с ограниченными физическими, сенсорными или умственными способностями, либо недостатком опыта и знаний, если они находятся под присмотром или были проинструктированы относительно безопасного использования устройства и понимают связанные с ним опасности.
- ▶ Не подпускайте к устройству детей младше 3 лет кроме случаев, когда они находятся под постоянным присмотром.
- ▶ Дети не должны играть с устройством.
- ▶ Не позволяйте детям или домашним животным приближаться к прибору с открытой дверцей.
- ▶ Храните средства для стирки в недоступном для детей месте.
- ▶ Застегните молнии, закрепите свисающие и мелкие элементы во избежание спутывания вещей. При необходимости используйте специальный мешок или сетку для стирки.
- ▶ Не прикасайтесь к устройству влажными или мокрыми руками, или влажными или мокрыми ногами, если вы босиком.
- ▶ Не накрывайте устройство во время работы или после нее, чтобы обеспечить испарение влаги.
- ▶ Не ставьте на устройство тяжелые предметы или источники тепла или влаги.
- ▶ Не используйте и не храните легковоспламеняющиеся моющие средства или средства для химчистки в непосредственной близости от устройства.
- ▶ Не используйте легковоспламеняющиеся аэрозоли в непосредственной близости от устройства.
- ▶ Не стирайте в устройстве одежду, обработанную растворителями, предварительно не высушив ее на воздухе.



ПРЕДУПРЕЖДЕНИЕ!

Ежедневное использование

- ▶ Не вынимайте и не вставляйте вилку при наличии легковоспламеняющегося газа.
- ▶ Не следует осуществлять горячую стирку пористой резины или губчатых материалов.
- ▶ Не стирайте белье, загрязненное мукой.
- ▶ Не открывайте лоток для средств для стирки во время любого цикла стирки.
- ▶ Не прикасайтесь к дверце во время стирки, она нагревается.
- ▶ Не открывайте дверцу, если уровень воды заметно превышает уровень стекла дверцы.
- ▶ Не открывайте дверцу с усилием. Дверца оснащена самоблокирующимся устройством и откроется сразу после завершения процесса стирки.
- ▶ Выключайте устройство после каждой программы стирки и перед выполнением любого планового технического обслуживания и отключайте устройство от электросети для экономии электроэнергии и в целях безопасности.
- ▶ Отключайте устройство от электросети, держась за вилку, а не за кабель.

Техническое обслуживание / чистка

- ▶ Убедитесь, что, если чистку и техническое обслуживание проводят дети, они находятся под присмотром.
- ▶ Отключайте устройство от электросети перед выполнением любого планового технического обслуживания.
- ▶ Следите за чистотой нижней части стекла дверцы. Открывайте дверцу и контейнер для моющих средств, когда устройство не используется, во избежание появления неприятных запахов.
- ▶ Не используйте для чистки устройства распылитель воды или пар.
- ▶ Повреждённый кабель питания должен заменяться только производителем, сервисным агентом или лицами, имеющими аналогичную квалификацию, во избежание опасных ситуаций.
- ▶ Не пытайтесь ремонтировать устройство самостоятельно. Для осуществления ремонта, пожалуйста, обратитесь в нашу сервисную службу.

Установка

- ▶ Устройство нужно устанавливать в хорошо проветриваемом месте. Проследите за тем, чтобы расположение позволяло открывать дверцу полностью.
- ▶ Не устанавливайте прибор на открытом воздухе во влажном месте или в зоне, которая может быть подвержена утечкам воды, например, под раковиной или рядом с ней. В случае утечки воды отключите электропитание и дождитесь высыхания машины естественным образом.



ПРЕДУПРЕЖДЕНИЕ!

Установка

- ▶ Устанавливайте или используйте устройство только при температуре выше 5°C.
- ▶ Не ставьте устройство на ковер, а также близко к стене или мебели.
- ▶ Не устанавливайте устройство под прямыми солнечными лучами или вблизи источников тепла (например, батарей или обогревателей).
- ▶ Убедитесь, что источник питания соответствует требованиям по электропитанию, указанным на заводской табличке. Если нет, обратитесь к электрику.
- ▶ Не используйте адаптеры с несколькими разъемами и удлинительные кабели.
- ▶ Убедитесь, что используются только поставляемые электрический кабель и комплект шлангов.
- ▶ Следите за тем, чтобы не повредить электрический кабель и вилку. В случае повреждения обратитесь к электрику для осуществления замены.
- ▶ Для подключения к электросети используйте отдельную розетку с заземлением, с которой легко получить доступ после установки. Устройство должно быть заземлено.
- ▶ Убедитесь, что соединения шлангов прочные и нет протечек.

Назначение

Данное устройство предназначено только для стирки белья, допускающего машинную стирку. Всегда следуйте инструкциям, указанным на этикетке одежды. Устройство предназначено исключительно для бытового использования. Оно не предназначено для коммерческого или промышленного использования.

Внесение изменений или модификация устройства не допускаются.

Использование не по назначению может привести к возникновению опасностей и аннулированию гарантии и всех претензий по качеству.

RU

2 - Описание устройства



Примечание:

Иллюстрации в следующих главах могут отличаться от вашей модели из-за технических изменений и различных моделей.

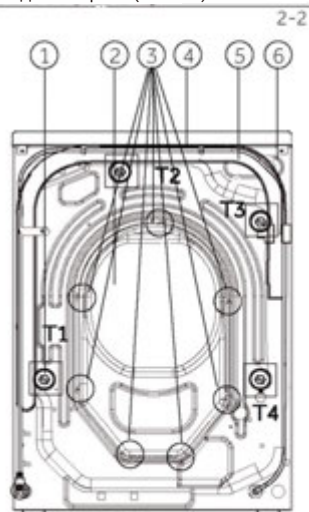
2.1. Изображение устройства

Передняя сторона (Рис. 2-1):



- | | |
|---|----------------------------|
| 1 Контейнер для моющих средств/кондиционера для белья | 4 Панель управления |
| 2 Верхняя поверхность | 5 Дверца стиральной машины |
| 3 Переключатель программ | 6 Лючок для обслуживания |
| | 7 Регулируемые ножки |

Задняя сторона (Рис. 2-2):



- | |
|------------------------------------|
| 1 Транспортировочные болты (Т1-Т4) |
| 2 Задняя крышка |
| 3 Винты задней крышки |
| 4 Кабель питания |
| 5 Сливной шланг |
| 6 Клапан подачи воды |

2.2. Принадлежности

Проверьте принадлежности и печатные материалы в соответствии с данным списком (Рис. 2-3):



Заливной шланг



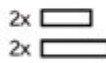
5 заглушек + 2 винта



Кронштейн сливного шланга



Руководство пользователя



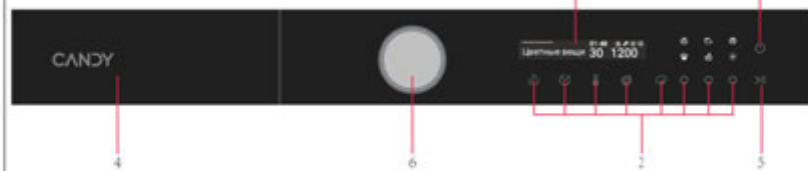
Шумоподавляющие прокладки (опционально)

2-3

3 - Панель управления

RU

3-1



1 Кнопка «Включение»

2 Функциональные кнопки

3 Дисплей

4 Контейнер для моющих средств/
кондиционер для белья

5 Кнопка «Пуск/Пауза»

6 Переключатель
программ**Примечание: Звуковой сигнал**

Звуковой сигнал звучит в следующих случаях:

- ▶ при нажатии кнопки
- ▶ в случае неполадок

- ▶ в конце программы

При необходимости звуковой сигнал можно отключить; см. раздел ЕЖЕДНЕВНОЕ ИСПОЛЬЗОВАНИЕ.

3-2

**3.1. Кнопка «Включение»**

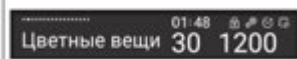
Нажимайте кнопку «Включение» в течение 3 секунд, чтобы запустить машину. Нажимайте кнопку «Включение» в течение 3 секунд, чтобы выключить машину (Рис. 3-2).

3-3

**3.2. Переключатель программ**

Можно выбрать одну из программ, повернув переключатель (Рис. 3-3), отобразятся настройки по умолчанию.

3-4

**3.3. Дисплей**

На дисплее (Рис. 3-4) отображается следующая информация:

- ▶ Название программы
- ▶ Оставшееся время
- ▶ Время отложенного старта
- ▶ Информация о сигналах предупреждения и подсказках
- ▶ Информация об окончании / паузе
- ▶ Отложенный старт

3.4. Контейнер для моющих средств

Контейнер для моющих средств имеет составные части (Рис. 3-5):

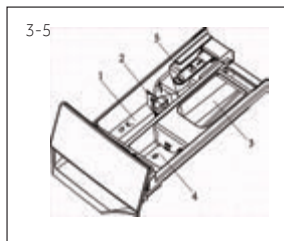
- 1: отсек для порошка или жидкого средства для стирки.
 - 2: заслонка для средств для стирки, при использовании порошка она должна быть поднята, жидкого средства для стирки - опущена.
 - 3: добавьте небольшое количество моющего средства (если вы выбираете функцию предварительной стирки).
 - 4: отсек для кондиционера.
 - 5: фиксатор: нажмите на него, чтобы извлечь контейнер
- Рекомендации по типу средств для стирки подходят для различных температур стирки. Пожалуйста, ознакомьтесь с руководством по применению средств для стирки (см. стр. 13).

3.5. Функциональные кнопки

Функциональные кнопки (Рис. 3-6) активируют дополнительные опции в выбранной программе перед запуском программы. Отображаются соответствующие параметры. При выключении устройства или установке новой программы все опции отключаются.

Если кнопка имеет несколько опций, нужную опцию можно выбрать, последовательно нажимая на кнопку.

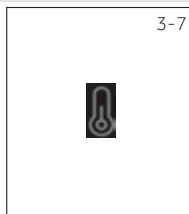
Если при нажатии кнопка тусклая, функция не выбирается, если яркая, функция выбирается.

**Примечание: Заводские настройки**

Чтобы максимально использовать функции каждой программы, Candy имеет чётко определённые настройки по умолчанию. Если нет особых требований, рекомендуется использовать настройки по умолчанию.

3.5.1. Функциональная кнопка «Температура»

Нажмите данную кнопку (Рис. 3-7), чтобы изменить температуру стирки в программе. Если отображается значение «--», вода нагреваться не будет.

**3.5.2. Функциональная кнопка «Отжим»**

Нажмите данную кнопку (Рис. 3-8), чтобы изменить скорость отжима в программе. Если отображается значение «0», отжим белья не будет производиться.



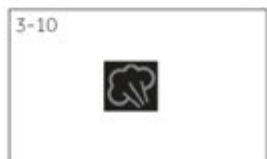
3 - Панель управления

RU

**3.5.3. Кнопка «Дополнительное полоскание»**

Нажмите данную кнопку (Рис. 3-9), чтобы более тщательно прополоскать белье чистой водой. Рекомендуется для людей с чувствительной кожей.

Нажимая кнопку несколько раз, можно выбрать от нуля до трёх дополнительных циклов. На дисплее будет отображаться P--0/P--1/P--2/P--3. Количество дополнительных полосканий, которые можно выбрать для разных программ, отличается.

**3.5.4. Кнопка «Пар»**

Нажмите данную кнопку (Рис. 3-10), чтобы выбрать функцию обработки паром, после чего текущее запрограммированное значение температуры будет изменено на максимально допустимое.

Вы можете выбрать данную функцию для программ «Хлопок», «Синтетика», «Цветные вещи», «Детская одежда», «Ежедневная». При использовании функции обработки паром загорится значок.

**3.6. Кнопка «Пуск/Пауза»**

Легко нажмите на данную кнопку (Рис. 3-11), чтобы запустить или прервать текущую отображаемую программу.

**3.7. Блокировка от детей**

Нажмите кнопки «Дополнительное Полоскание» и «Отложенный старт» (Рис. 3-12) в течение 3 секунд одновременно на всех элементах панели, чтобы предотвратить активацию. Чтобы разблокировать, снова нажмите обе кнопки. Когда срабатывает блокировка от детей, загорается соответствующий индикатор. Данная функция необязательна, когда стиральная машина работает.

При нажатии данной кнопки на дисплее индикатор блокировки от детей загорается (Рис. 3-13), это означает, что блокировка от детей активирована. Эта функция не обязательна.


**3.8. Функциональная кнопка «Отложенный старт»**

Нажмите данную кнопку (Рис. 3-14), чтобы запустить программу стирки с задержкой. Вращением переключателя программ выберите время. Задержку времени начала программы стирки можно увеличить с шагом в 30 минут от 0,5 до 24 часов. Например, время 6:30 на дисплее означает, что программный цикл начнется через 6 часов 30 минут. Нажмите кнопку «Пуск/Пауза», чтобы активировать отложенный старт. Не применяется к программе «Отжим».

3-15



3.9. Экономичная стирка и Интенсивная стирка

• Выберите функции “Экономичная стирка” и “Интенсивная стирка”, нажав на кнопку , и после выбора этой функции загорится световой значок.

• Экономичная стирка

Перед запуском программы выберите “Экономичная стирка”, чтобы увеличить время стирки, установленное текущей программой, и снизить температуру нагрева, установленную текущей программой, и сэкономить электроэнергию. Эта функция подходит для стирки менее загрязненной одежды.

Эта функция доступна только для некоторых программ.

• Интенсивная стирка


Функция “Интенсивная стирка” увеличивает время стирки, а количество полосканий в процессе стирки увеличивается один раз, что подходит для стирки более грязной одежды.

Эта функция доступна только в некоторых программах.

3-16



3.10 Легкая глажка и Ночной режим

• Выберите функции “Легкая глажка” и “Ночной режим”, нажав на кнопку , и после выбора этой функции загорится световой значок.

• Легкая глажка

Эта опция позволяет стиральной машине периодически вращать барабан после последнего отжима, чтобы встряхнуть белье, предотвратить появление плесени и неприятного запаха, уменьшить складки и разгладить их после развешивания. Максимальное время стирки - 12 часов. При использовании функции “Легкая глажка” максимальная скорость отжима уменьшится.

После выбора этой функции, выбор скорости отжима недоступен.

• Ночной режим


Функция “Ночной режим” предназначена для стирки одежды в ночное время. Во время работы программы все запросы машины, за исключением аварийных сигналов, отменяются. После завершения стирки и ухода за ней одежда не мнется. Барабан автоматически запускается через определенный промежуток времени, чтобы встряхнуть и разложить одежду, а максимальное время встряхивания составляет 12 часов. Во время встряхивания вы можете нажать кнопку “Старт/пауза”, чтобы завершить встряхивание и вынуть одежду.

При использовании функции “Ночной режим” максимальная скорость отжима уменьшится.

Эта функция доступна только в некоторых программах.



3.11. Предварительная стирка и Гигиена +

- Выберите функции “Предварительная стирка” и “Гигиена+”, нажав на кнопку , и после выбора этой функции загорится световой значок.

- **Предварительная стирка** 

Данная опция позволяет выполнять замачивание, что особенно целесообразно для сильно загрязненных вещей (может использоваться только в некоторых программах, см. таблицу программ). Мы рекомендуем не использовать средство для стирки или использовать небольшое количество, как указано на упаковке средства для стирки.

- **Гигиена +** 

Выберите программу “Гигиена+”, увеличится количество полосканий в процессе стирки, и программа по умолчанию увеличит температуру стирки для глубокой очистки одежды и эффективного устранения аллергических факторов.

Функция доступна только для некоторых программ. Если максимальная температура, которую может установить программа, ниже программы Гигиена+ , то должна преобладать температура, установленная программой.

RU

4 - Программы



Контейнер для моющих средств :

- 1 Средство для стирки
- 2 Кондиционер или средство ухода
- 3 Для предварительной стирки²⁾

° Дополнительно, / Нет

Программы	Макс.загрузка в кг	Температура			Заданная скорость вращения об/мин.	Функции													
		В °С ¹⁾ диапазон выбора	Предустановка	1		2	3	Доп.положение Отложенный старт	Температура	Отжим	Пар	Эконом. стирка	Интенсивная стирка	Легкая глажка	Ночной режим	Предв. стирка	Гигиена+		
Хлопок	7.0	* до 90	30	o	o	/	1000	o	o	o	o	o	o	o	o	o	o	o	o
Синтетика	7.0	* до 60	30	o	o	/	1000	o	o	o	o	o	o	o	o	o	o	o	o
Цветные вещи	7.0	* до 60	30	o	o	/	1000	o	o	o	o	o	o	o	o	o	o	o	o
Детская одежда	4.0	* до 90	40	o	o	/	1000	o	o	o	o	o	o	o	o	o	o	o	o
Спорт	2.0	* до 40	20	o	o	/	800	o	o	o	/	o	o	o	o	o	o	o	o
Отжим	7.0	/	/	/	/	/	1000	/	/	/	o	/	/	/	o	o	/	/	/
Самоочистка	/	* до 90	90	/	/	/	/	/	/	o	/	/	/	/	/	/	/	/	/
Пуховые вещи	2.0	* до 40	30	o	o	/	800	o	o	o	/	o	/	o	o	o	o	o	/
Ручная стирка	2.0	* до 40	*	o	o	/	800	o	o	o	/	/	/	/	/	/	/	/	/
Деликатная	2.0	* до 30	30	o	o	/	600	o	o	o	/	/	/	/	/	/	/	/	/
ЭКО 15 мин	1.0	* до 40	*	o	o	/	1000	o	o	o	/	/	/	o	o	/	/	/	/
Быстрая 39 мин	1.0	* до 40	30	o	o	/	1000	o	o	o	/	/	/	o	o	/	/	/	/
Ежедневная	4.0	* до 60	30	o	o	/	1000	o	o	o	o	o	o	o	o	o	o	o	o

*: Вода не нагревается.

- 1) Выбирайте температуру стирки 90°C только при особых гигиенических требованиях;
- 2) Небольшое количество моющего средства можно добавить только при использовании функции предварительной стирки.

5 - Потребление

RU

Указанные значения потребления могут отличаться в зависимости от местных условий.

Программа	Температура °С	Макс. загрузка, кг	Электроэнергия, кВт*ч	Вода, л	Время стирки, ч:мин	Показатель отжима, %
Хлопок	40°С	3,0	0,38	28	4:36	53
	60°С	3,0	0,56	29	4:36	53
	60°С	6	0,54	41	4:39	53

* Стандартная программа энергетической маркировки в соответствии с EN 50564:2011/Q/XB J0801 004-2017' EN60456:2016/Q/XB J0801 004-2017:

Хлопок + 60°С / 40°С +1200 об/мин

Стандартные программы для стирки хлопка при температуре 60°С и 40°С подходят для стирки хлопчатобумажного белья средней загрязнённости. Это наиболее эффективные программы для стирки хлопчатобумажного белья с точки зрения комбинированного расхода электроэнергии и воды. Температура используемой воды может отличаться от заявленной температуры цикла.



Примечание: Автоматическое взвешивание

Устройство оснащено функцией определения загрузки. При низкой загрузке в некоторых программах автоматически сокращается потребление электроэнергии, воды и время стирки.

Время, отображаемое по умолчанию, может отличаться в зависимости от веса загрузки, в том числе в программах «Цветные вещи», «Синтетика», «Хлопок».

ИСПОЛЬЗОВАНИЕ МОЮЩЕГО СРЕДСТВА

Избыточное количество моющего средства создаёт много пены и затрудняет полоскание. Пожалуйста, придерживайтесь рекомендаций по использованию моющих средств.

РАСХОД МОЮЩИХ СРЕДСТВ							
вес одежды	количество	стиральный порошок	Концентрация ПАВ=15%	Концентрация ПАВ=25%	Концентрация ПАВ=45%	Концентрация ПАВ=50%	25g/l
/	<4	12g	12ml	5ml	3ml	1/3 Pcs	×
<1.5kg	4~8	20g	20ml	8ml	5ml	0.5 Pcs	×
2kg	8~12	25g	25ml	15ml	8ml	1 Pcs	1
4kg	12~16	40g	40ml	25ml	12ml	1.5 Pcs	1
6kg	16~24	50g	50ml	30ml	16ml	2 Pcs	2
8kg	24~32	60g	60ml	36ml	20ml	2.5 Pcs	2
10kg	32~40	68g	68ml	40ml	22ml	3 Pcs	3
≥12kg	40~48	75g	75ml	45ml	28ml	3.5 Pcs	3

Пожалуйста, следуйте этой инструкции. Избыточное количество моющего средства может привести к вытеканию пены

RU

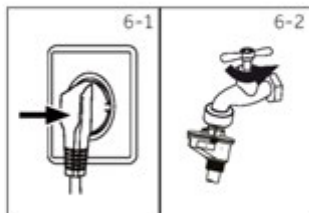
6 - Ежедневное использование

6.1. Источник электропитания

Подключите стиральную машину к источнику электропитания (220-240 В~/50 Гц; Рис. 6-1). Также обратитесь к разделу «УСТАНОВКА».

6.2. Подключение к водопроводу

- ▶ Перед подключением проверьте чистоту патрубков подвода воды.
- ▶ Откройте кран (Рис. 6-2).

**Примечание: Герметичность**

Перед эксплуатацией откройте кран и проверьте, нет ли протечек в соединениях между краном и впускным шлангом.

6.3. Подготовка белья

- ▶ Отсортируйте вещи в соответствии с тканью (хлопок, синтетика, шерсть или шелк и т.д.) и степенью загрязнения (Рис. 6-3). Обратите внимание на указания по уходу и стирке на этикетках.
- ▶ Разделите белую одежду и цветную. Сначала постирайте цветные ткани вручную, чтобы проверить, не линяют ли они.
- ▶ Выньте все из карманов (ключи, монеты и т.д.) и снимите твердые декоративные предметы (например, броши).
- ▶ Неверложенную одежду, одежду, требующую деликатной стирки, тонкие тканые материалы, например, тонкие занавески, нужно поместить в пакет для стирки (лучше постирать вручную или отдать в химчистку).
- ▶ Застегните молнии, липучки и крючки, убедитесь, что пуговицы плотно пришиты.
- ▶ Положите деликатные вещи, такие как невоверложенная одежда, деликатное нижнее белье и мелкие предметы, такие как носки, пояса, бюстгалтеры и т.д., в мешок для стирки.
- ▶ Разверните большие вещи, такие как простыни, покрывала и т.д.
- ▶ Выверните джинсы и вещи с принтом, декором или яркого цвета, возможно, постирайте отдельно.

**ВНИМАНИЕ!**

Нетканые материалы, а также мелкие, незакрепленные предметы или предметы с острыми краями могут привести к неисправностям в работе и повреждению одежды и устройства.

6 - Ежедневное использование

RU

Указания по уходу

Стирка		
Стандартная стирка при температуре до 95°C	Стандартная стирка при температуре до 60°C	Легкая стирка при температуре до 60°C
Стандартная стирка при температуре до 40°C	Легкая стирка при температуре до 40°C	Очень легкая стирка при температуре до 40°C
Стандартная стирка при температуре до 30°C	Легкая стирка при температуре до 30°C	Очень легкая стирка при температуре до 30°C
Ручная стирка макс. 40°C	Не стирать	
Отбеливание		
Допускается любое отбеливание	Только кислородом/без хлора	Не отбеливать
Сушка		
Возможна сушка в стиральной машине при нормальной температуре	Возможна сушка в стиральной машине при более низкой температуре	Не сушить в стиральной машине
Сушка на веревке	Сушка на плоской поверхности	
Глажка		
Гладить при максимальной температуре до 200°C	Гладить при средней температуре до 150°C	Гладить при низкой температуре до 110° C; без пара (глажка с отпариванием может привести к неустраняемому повреждению)
Не гладить		
Профессиональный уход за тканью		
Химчистка тетрахлорэтиленом	Химчистка с использованием углеводородов	Не подвергать химчистке
Профессиональная влажная чистка	Не подвергать профессиональной влажной чистке	

6.4 Загрузка стиральной машины

- ▶ Загружайте белье по частям.
- ▶ Не допускайте перегрузки. Обратите внимание, что для различных программ указаны различные значения максимальной загрузки. Правило для определения максимальной загрузки: между бельём и верхом барабана должен оставаться промежуток не менее 15 см.
- ▶ Осторожно закройте дверцу. Убедитесь, что белье не оказалось зажатым. Зжатое бельё может привести к повреждению манжеты люка, что не является гарантийным случаем.

6.5. Выбор средства для стирки

- ▶ Эффективность и результат стирки определяется качеством используемого средства для стирки.
- ▶ Используйте только средства для машинной стирки.
- ▶ При необходимости используйте специальные средства для стирки, например, для синтетических и шерстяных тканей.
- ▶ Всегда соблюдайте рекомендации производителя средства для стирки.
- ▶ Не используйте средства для сухой чистки, такие как трихлорэтилен и аналогичные продукты.

Выбирайте лучшее средство для стирки

Программа	Вид средства для стирки				
	Универсальное	Для цветных вещей	Для деликатных вещей	Специальное	Кондиционер
Хлопок	Ж/П	Ж/П	-	-	Ж/П
Синтетика	-	Ж/П	-	-	Ж/П
Цветные вещи	Ж	Ж/П	-	-	Ж/П
Детская одежда	Ж/П	Ж/П	-	-	Ж/П
Спорт	-	-	Ж/П	Ж/П	-
Отжим	-	-	-	-	-
Самоочистка	-	-	-	Ж/П	-
Пуховые вещи	-	-	Ж	Ж/П	o
Ручная стирка	-	-	Ж/П	Ж/П	Ж/П
Деликатная	-	-	Ж/П	Ж/П	Ж/П
Эко 15 мин.	Ж	Ж	-	-	Ж/П
Быстрая 39 мин.	Ж/П	Ж	-	-	Ж/П
Ежедневная	Ж/П	Ж/П	-	-	Ж/П

Ж - гель/жидкое средство для стирки; П = стиральный порошок; o = по желанию; - = нет

При использовании жидкого средства для стирки не рекомендуется активировать задержку.

Мы рекомендуем использовать:

- ▶ Стиральный порошок: от 20°C до 90°C* (лучше использовать: 40-60°C)
- ▶ Средство для стирки цветных вещей: от 20°C до 60°C (лучше использовать: 30-60°C)

* Выбирайте температуру стирки 90°C только при особых гигиенических требованиях.

* Если вы выбрали температуру воды 60°C или выше, мы советуем вам использовать меньше средства для стирки. Пожалуйста, используйте специальное дезинфицирующее средство, подходящее для хлопчатобумажной или синтетической ткани.

* Лучше использовать стиральный порошок без пены или с ее малым количеством.

6 - Ежедневное использование

RU

6-4

**6.6. Добавление средства для стирки**

1. Выдвиньте контейнер для моющих средств.
2. Разложите необходимые моющие средства по соответствующим отсекам (Рис. 6-4).
3. Осторожно задвиньте контейнер.

**Примечание:**

- ▶ Перед следующим циклом стирки удалите остатки средства для стирки из контейнера.
- ▶ Не используйте слишком много средства для стирки или кондиционера.
- ▶ Следуйте инструкции на упаковке средства для стирки.
- ▶ Всегда добавляйте средство для стирки непосредственно перед началом цикла стирки.
- ▶ Концентрированное жидкое средство для стирки следует разбавить перед добавлением в отсек.
- ▶ Жидкое средство для стирки лучше всего использовать с помощью шарика-дозатора, который закладывается вместе с бельём в стиральную машину.
- ▶ Не используйте жидкое средство для стирки, если выбрана опция «Отложенный старт».
- ▶ Тщательно выбирайте настройки программы в соответствии с символами по уходу на этикетках, а также в соответствии с таблицей программ.

6-5

**6.7. Включение устройства**

Нажмите кнопку «Включение», чтобы запустить машину. Нажимайте кнопку «Включение» в течение 3 секунд, чтобы выключить машину (Рис. 6-5).

6-6

**6.8. Выбор программы**

Чтобы добиться наилучших результатов стирки, выбирайте программу, соответствующую степени загрязнения и типу белья. Поверните переключатель программ (Рис. 6-6), чтобы выбрать подходящую программу.

**Примечание: Удаление неприятного запаха**

Перед первым использованием рекомендуется запустить программу «Самоочистка» без загрузки белья и с небольшим количеством средства для стирки в отсеке для средства для стирки или специальным средством для чистки машины, чтобы удалить возможные загрязнения.

6-7

**6.9. Добавление индивидуальных настроек**

Для выбора необходимых опций и настроек (Рис. 6-7) обратитесь к разделам «Панель управления» и «Программы».

6.10. Запуск программы стирки

Нажмите кнопку «Пуск/Пауза» (Рис. 6-8) для запуска машины. Устройство работает в соответствии с текущими настройками. Изменения возможны только путем отмены программы.

**6.11. Прервать/отменить программу стирки**

Чтобы прервать запущенную программу, легко нажмите кнопку «Пуск/Пауза». Индикатор на кнопке мигает. Нажмите ее еще раз, чтобы возобновить работу.

Чтобы отменить запущенную программу и все индивидуальные настройки:

1. Нажмите кнопку «Пуск/Пауза», чтобы прервать запущенную программу.
2. Поверните переключатель, чтобы выбрать новую программу и запустить ее.

**Примечание: Блокировка двери**

- ▶ В целях безопасности дверца блокируется во время цикла стирки. Открыть дверцу можно только по завершении программы или после правильной отмены программы (см. описание выше).
- ▶ При высоком уровне воды, высокой температуре воды и во время отжима дверцу открыть невозможно; отображается «Loc1».

6.12. После стирки

1. По окончании цикла программы отображается сообщение «Конец».
2. Устройство автоматически выключается.
3. Извлеките белье как можно скорее, чтобы оно не помялось еще больше.
4. Выключите подачу воды.
5. Выньте кабель питания из розетки.
6. Откройте дверцу, чтобы предотвратить образование влаги и неприятных запахов. Оставьте ее открытой, пока машина не используется.

*Скапливание воды в нижней части манжеты люка и лотке для моющих средств является нормальным явлением.

**Примечание: Режим ожидания / режим энергосбережения**

Включенное устройство перейдет в режим ожидания, если не будет активировано в течение 2 минут перед запуском программы или по окончании программы. Дисплей выключится. Устройство перейдет в режим энергосбережения.

6.13. Включение или выключение звукового сигнала

При необходимости звуковой сигнал можно отключить:

1. Включите устройство.
2. Выберите программу «Отжим».
3. Нажмите одновременно кнопки «Температура» и «Обработка паром» в течение примерно 3 секунд.

На дисплее отобразится «Звук выкл» и звуковой сигнал будет отключен. Для активации звукового сигнала нажмите эти две кнопки одновременно ещё раз, после чего на дисплее отобразится «Звук вкл».



Экологически ответственное использование

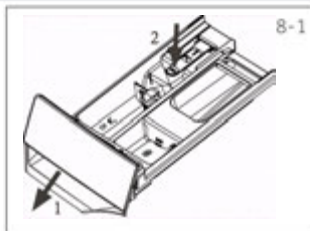
- ▶ Для наиболее эффективного использования электроэнергии, воды, средства для стирки и времени следует учитывать рекомендуемый максимальный объем загрузки.
- ▶ Не перегружайте (над бельём должно оставаться расстояние на ширину ладони).
- ▶ Для неплотных тканей выбирайте программу «ЭКО 15 мин».
- ▶ Применяйте точные дозировки каждого средства для стирки.
- ▶ Выбирайте самую низкую достаточную температуру стирки - современные средства для стирки эффективно очищают при температуре ниже 60°C.
- ▶ Повышайте настройки по умолчанию только при сильном загрязнении.
- ▶ Выбирайте максимальную скорость отжима, если используется бытовая сушилка.

8.1. Очистка контейнера для моющих средств

Всегда следите за тем, чтобы не осталось остатков средства для стирки.

Регулярно чистите контейнер (Рис. 8-1):

1. Выдвиньте контейнер до упора.
2. Нажмите фиксирующую кнопку и извлеките контейнер.
3. Промойте водой и вставьте обратно в устройство.



8.2. Очистка стиральной машины

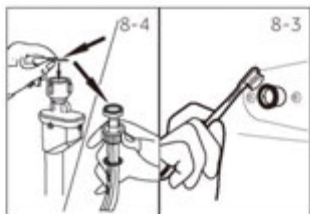
- ▶ Отключайте машину от сети во время чистки и технического обслуживания.
- ▶ Используйте мягкую ткань с мыльным раствором для очистки корпуса машины (Рис. 8-2) и резиновых деталей.
- ▶ Не используйте органические химикаты или агрессивные растворители.



8.3. Кран подачи воды и фильтр крана подачи воды

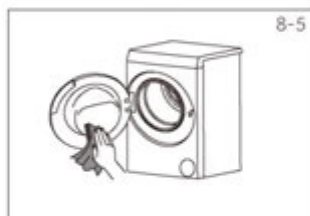
Чтобы предотвратить засорение твёрдыми веществами, такими как известь, регулярно чистите фильтр впускного клапана.

- ▶ Выньте кабель питания из розетки и отключите подачу воды.
- ▶ Открутите шланг подачи воды сзади устройства (Рис. 8-4) и на кране.
- ▶ Промойте фильтры водой и очистите их щеткой (Рис. 8-3).
- ▶ Вставьте фильтр и установите шланг подачи воды.



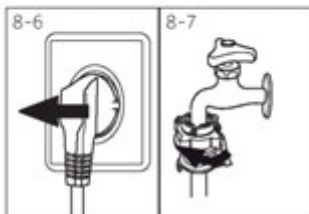
8.4. Очистка барабана

- ▶ Извлеките из барабана случайно попавшие в него металлические предметы, такие как булавки, монеты и т.д., поскольку они вызывают появление ржавчины и повреждение барабана.
- ▶ Для удаления пятен ржавчины используйте средство, не содержащее хлоридов. Соблюдайте указания производителя чистящего средства.
- ▶ Не используйте для чистки твёрдые предметы или металлическую мочалку.
- ▶ После чистки откройте дверцу, вытрите полотенцем пятна и пену вокруг уплотнения и поддерживайте чистоту внутри и снаружи уплотнения. (Рис. 8-5)



Примечание: Чистка барабана

В целях регулярного технического обслуживания мы рекомендуем раз в три месяца запускать программу «Самоочистка» без загрузки, чтобы удалять возможные загрязнения. Добавьте небольшое количество средства для стирки в отсек для средств для стирки или используйте специальное средство для чистки машины.

**8.5. Длительные периоды неиспользования**

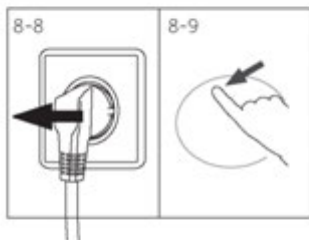
Если устройство не используется в течение длительного времени:

1. Выньте вилку из розетки (Рис. 8-6).
2. Отключите подачу воды (Рис. 8-7).
3. Откройте дверцу, чтобы предотвратить образование влаги и неприятных запахов. Оставьте дверцу открытой, когда устройство не используется.

Перед следующим использованием тщательно проверьте кабель питания, шланги подачи и слива воды. Убедитесь, что все установлено правильно и нет протечек.

**Примечание: Чистка барабана**

После длительного периода неиспользования рекомендуется запустить программу «Самоочистка» без загрузки белья и с небольшим количеством средства для стирки в отсеке для средства для стирки или специальным средством для чистки машины, чтобы удалить возможные загрязнения.

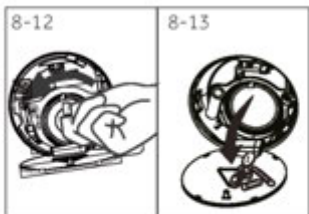
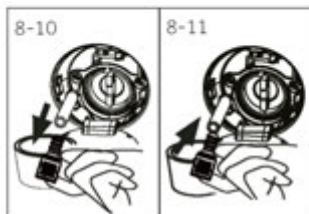
**8.6. Фильтр насоса**

Чистите фильтр один раз в месяц и проверяйте фильтр насоса, например, если устройство:

- ▶ не сливает воду.
- ▶ не отжимает.
- ▶ издает необычный шум во время работы.

**ПРЕДУПРЕЖДЕНИЕ!**

Опасность получения ожога! Вода в фильтре насоса может быть очень горячей! Перед выполнением любых действий убедитесь, что вода остыла.

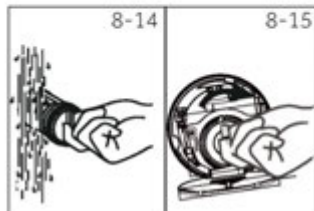


1. Выключите машину и отсоедините ее от сети (Рис. 8-8).
2. Нажмите на сервисную крышку и откиньте ее. (Рис. 8-9)
3. Подготовьте плоскую емкость для сбора стекающей воды (Рис. 8-10). Ее количество может превышать объем емкости!
4. Вытяните сливной шланг и держите его конец над контейнером (Рис. 8-10).
5. Выньте уплотнительную заглушку из сливного шланга (Рис. 8-10).
6. После полного слива закройте сливной шланг (Рис. 8-11) и вставьте его обратно в машину.
7. Открутите фильтр насоса против часовой стрелки и снимите его (Рис. 8-12).
8. Удалите загрязнения (Рис. 8-13).

RU

8 - Уход и чистка

9. Тщательно очистите фильтр насоса, например, проточной водой (Рис. 8-14).
10. Установите его на место (Рис. 8-15).
11. Закройте сервисную крышку.



ВНИМАНИЕ!

- ▶ Прокладка фильтра насоса должна быть чистой и неповрежденной. Если крышка плохо зажата, может вытекать вода.
- ▶ Фильтр должен быть на своём месте, иначе это может привести к протечке.

Транспортирование и хранение

Перевозить и хранить продукт необходимо в заводской упаковке, согласно указанным на ней манипуляционным знакам.

При погрузке, разгрузке и транспортировке соблюдайте осторожность.

Транспорт и места хранения должны обеспечивать защиту продукта от атмосферных осадков и механических повреждений.

9 - Устранение неисправностей

RU

Многие возникающие проблемы можно решить самостоятельно без специальных знаний. В случае возникновения проблемы проверьте все указанные возможные причины и следуйте приведённым ниже инструкциям, прежде чем обращаться в сервисную службу. См. СЛУЖБА ПОДДЕРЖКИ КЛИЕНТОВ



ПРЕДУПРЕЖДЕНИЕ!

- ▶ Перед проведением технического обслуживания выключите устройство и выньте вилку из розетки.
- ▶ Электрооборудование должно обслуживаться только квалифицированными специалистами-электриками, поскольку неправильный ремонт может привести к значительным последующим повреждениям.
- ▶ Поврежденный кабель питания должен заменяться только производителем, его сервисным агентом или лицами, имеющими аналогичную квалификацию, во избежание опасных ситуаций.

9.1. Информационные коды

Следующие коды приводятся только для информации, они относятся к циклу стирки. Никаких мер принимать не требуется.

Код	Сообщение
01:27	Оставшееся время цикла стирки составит 1 час 27 минут.
6:30	Программа будет запущена через 6 часов 30 минут.
P-1/2/3	Можно выбрать 1/2/3 дополнительных полоскания (см. ФУНКЦИОНАЛЬНЫЕ КНОПКИ «Дополнительное полоскание»).
Конец	Цикл стирки завершен. Устройство автоматически выключается.
Lock: В данный момент невозможно открыть дверь	Дверца заблокирована из-за высокого уровня воды, высокой температуры воды или цикла отжима.
Звук выкл	Звуковой сигнал отключен.
Звук вкл	Звуковой сигнал активирован.

9.2. Устранение неполадок с помощью отображаемого кода

Проблема	Причина	Решение
CLr FLtr: Ошибка слива воды	<ul style="list-style-type: none"> • Ошибка слива, вода не сливается полностью в течение 6 минут 	<ul style="list-style-type: none"> • Очистите фильтр насоса. • Проверьте установку сливного шланга.
E2: Ошибка блокировки	<ul style="list-style-type: none"> • Ошибка блокировки. 	<ul style="list-style-type: none"> • Правильно закройте дверцу.
E4: Ошибка подачи воды	<ul style="list-style-type: none"> • Уровень воды не достигнут через 8 минут. Вода сливается через сливной шланг вследствие сифонного эффекта. 	<ul style="list-style-type: none"> • Убедитесь, что кран полностью открыт и давление воды нормальное. • Проверьте установку сливного шланга
E8: Ошибка набора воды	<ul style="list-style-type: none"> • Ошибка защитного уровня воды. 	<ul style="list-style-type: none"> • Обратитесь в сервисную службу.
E5: Ошибка определения уровня воды	<ul style="list-style-type: none"> • Ошибка слива. Вода не сливается полностью в течение 1 минуты (программа «i-Refresh») 	<ul style="list-style-type: none"> • Очистите фильтр насоса. • Проверьте установку сливного шланга.

Проблема	Причина	Решение
F3: Ошибка датчика температуры	<ul style="list-style-type: none"> • Неисправность датчика температуры. 	<ul style="list-style-type: none"> • Обратитесь в сервисную службу.
F4: Ошибка нагрева	<ul style="list-style-type: none"> • Ошибка нагрева 	<ul style="list-style-type: none"> • Обратитесь в сервисную службу.
F7: Ошибка электродвигателя	<ul style="list-style-type: none"> • Неисправность двигателя 	<ul style="list-style-type: none"> • Обратитесь в сервисную службу.
FA: Ошибка датчика уровня воды	<ul style="list-style-type: none"> • Неисправность датчика уровня воды 	<ul style="list-style-type: none"> • Обратитесь в сервисную службу.
Eb: Ошибка загрузки в барабан	<ul style="list-style-type: none"> • Неисправность связи 	<ul style="list-style-type: none"> • Обратитесь в сервисную службу.
FC0/FC1/FC2: Ошибка платы дисплея	<ul style="list-style-type: none"> • Ошибка несбалансированной загрузки 	<ul style="list-style-type: none"> • Проверьте и откорректируйте загрузку белья в барабан. • Уменьшите загрузку.

9.3. Устранение неисправностей без кода индикации

Проблема	Причина	Решение
Стиральная машина не работает.	<ul style="list-style-type: none"> • Программа не запущена. • Дверца закрыта неправильно. • Машина не включена. • Сбой в энергоснабжении. • Активирована функция блокировки от детей. 	<ul style="list-style-type: none"> • Проверьте программу и запустите ее. • Правильно закройте дверцу. • Включите машину. • Проверьте электропитание. • Отключите блокировку от детей.
Стиральная машина не заполняется водой.	<ul style="list-style-type: none"> • Нет воды. • Шланг подачи воды перекручен. • Фильтр шланга подачи воды засорен. • Давление воды менее 0,03 МПа. • Дверца закрыта неправильно. • Сбой подачи воды. 	<ul style="list-style-type: none"> • Проверьте водопроводный кран. • Проверьте шланг подачи воды. • Устраните засор фильтра шланга подачи воды. • Проверьте давление воды. • Правильно закройте дверцу. • Обеспечьте подачу воды.
Машина сливает воду во время заполнения.	<ul style="list-style-type: none"> • Высота сливного шланга менее 80 см. • Конец сливного шланга находится в воде. 	<ul style="list-style-type: none"> • Убедитесь, что сливной шланг установлен правильно. • Убедитесь, что сливной шланг не находится в воде.
Отсутствие слива воды.	<ul style="list-style-type: none"> • Засорен сливной шланг. • Засорен фильтр насоса. • Конец сливного шланга находится более чем на 100 см над уровнем пола. 	<ul style="list-style-type: none"> • Устраните засор сливного шланга. • Очистите фильтр насоса. • Убедитесь, что сливной шланг установлен правильно.
Сильная вибрация при отжиме.	<ul style="list-style-type: none"> • Не все транспортировочные болты сняты. • Устройство не ровно установлено. • Неправильная загрузка машины. 	<ul style="list-style-type: none"> • Снимите все транспортировочные болты. • Убедитесь, что основание прочное и машина выставлена по уровню. • Проверьте вес загрузки и соотношение.
Работа прекращается до завершения цикла стирки.	<ul style="list-style-type: none"> • Сбой подачи воды или электроэнергии. 	<ul style="list-style-type: none"> • Проверьте подачу электроэнергии и воды.
Работа прекращается на некоторое время.	<ul style="list-style-type: none"> • Устройство отображает код ошибки. • Проблема связана с режимом загрузки. • Программа выполняет цикл замачивания. 	<ul style="list-style-type: none"> • Обратите внимание на отображаемые коды. • Уменьшите или отрегулируйте загрузку. • Отмените программу и перезапустите.

9 - Устранение неисправностей

RU

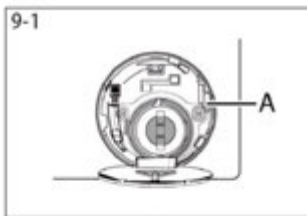
Проблема	Причина	Решение
Излишняя пена в барабане и/или лотке для средств для стирки.	<ul style="list-style-type: none"> • Неподходящее средство для стирки. • Чрезмерное количество средства для стирки. 	<ul style="list-style-type: none"> • Ознакомьтесь с рекомендациями по использованию средства для стирки. • Уменьшите количество средства для стирки.
Автоматическая регулировка времени стирки.	<ul style="list-style-type: none"> • Продолжительность программы стирки будет скорректирована. 	<ul style="list-style-type: none"> • Это нормально и не влияет на функциональность.
Сбой отжима	<ul style="list-style-type: none"> • Неравномерность распределения белья. 	<ul style="list-style-type: none"> • Проверьте загрузку машины и количество белья и запустите программу отжима еще раз
Неудовлетворительный результат стирки.	<ul style="list-style-type: none"> • Степень загрязнения не соответствует выбранной программе. • Недостаточное количество средства для стирки. • Превышена максимальная загрузка. • Неравномерное распределение белья в барабане. 	<ul style="list-style-type: none"> • Выберите другую программу. • Выберите средство для стирки в соответствии со степенью загрязнения и требованиями производителя. • Уменьшите загрузку. • Распутайте белье.
На белье остались остатки стирального порошка.	<ul style="list-style-type: none"> • Нерастворимые частицы средства для стирки могут остаться на белье в виде белых пятен. 	<ul style="list-style-type: none"> • Выполните дополнительное полоскание. • Попробуйте счистить пятна с сухого белья. • Выберите другое средство для стирки.
На белье имеются серые пятна.	<ul style="list-style-type: none"> • Появляются из-за наличия жиров, таких как масла, кремы или мази. 	<ul style="list-style-type: none"> • Предварительно обрабатывайте белье специальным чистящим средством.



Примечание: Образование пены

Если во время отжима будет обнаружено слишком много пены, двигатель остановится и сливной насос будет активирован на 90 секунд. Если не удастся удалить пену за максимум 3 подхода, программа завершится без отжима.

Если сообщения об ошибках появятся снова даже после принятых мер, выключите устройство, выньте вилку из розетки и обратитесь в сервисную службу.



9.4. В случае сбоя в энергоснабжении

Текущая программа и ее настройки будут сохранены. При восстановлении энергоснабжения работа будет возобновлена. В случае сбоя в энергоснабжении при выполнении программы дверца блокируется механически. При извлечении белья уровень воды не должен быть виден через стеклянную дверцу. - Опасность получения ожога!

- ▶ Понижьте уровень воды в соответствии с шагами с 1 по 6 главы «УХОД И ЧИСТКА» (ФИЛЬТР НАСОСА).
- ▶ Потяните рычаг (A) под сервисной крышкой (Рис. 9-1) до тех пор, пока дверца не откроется с легким щелчком.
- ▶ Закрепите все детали и закройте сервисную крышку.



Когда стиральная машина находится в безопасном состоянии (уровень воды ниже окна на определенном расстоянии, температура в барабане ниже 55°C, внутренний барабан не поворачивался) можно разблокировать дверцу.

10.1. Подготовка

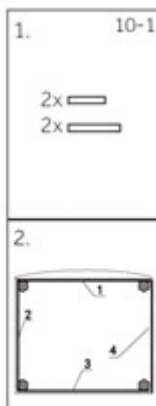
- ▶ Извлеките устройство из упаковок.
- ▶ Снимите все упаковочные материалы, включая пенопластовую основу, храните их в недоступном для детей месте. При вскрытии упаковки на пластиковом пакете и стекле дверцы могут быть видны капли воды. Это нормальное явление, которое является результатом гидравлических испытаний на заводе-изготовителе.

**Примечание: Утилизация упаковки**

Храните все упаковочные материалы в недоступном для детей месте и утилизируйте их экологически безопасным способом.

10.2 Инструкции по установке шумоподавляющих прокладок (при наличии)

1. При открытии дверцы в барабане стиральной машины в пакете вы найдете несколько шумоподавляющих прокладок. Они используются для уменьшения шума. (рис. 10-1 вид.1.).
2. Удалите двухстороннюю клейкую защитную пленку с шумоподавляющих прокладок; установите шумоподавляющие прокладки по периметру стиральной машины, как показано на рис. 10-1 вид.2. (две длинные прокладки в точках 1 и 3, две короткие прокладки в точках 2 и 4). Поставьте машину в вертикальное положение.

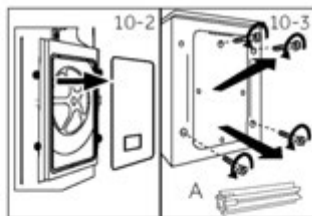
**Совет:**

Шумоподавляющие накладки устанавливаются по вашему желанию для снижения уровня шума и не являются обязательными.

10.3 Удаление транспортировочных болтов

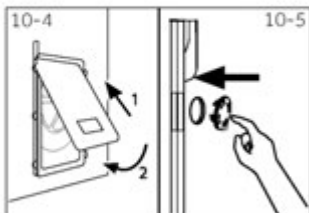
Транспортировочные болты предназначены для фиксации антивибрационных компонентов внутри устройства во время транспортировки, чтобы предотвратить внутренние повреждения.

1. Снимите заднюю крышку (при необходимости) (рис. 10-2).
2. Удалите все 4 транспортировочных болта на задней стенке, а также резиновые уплотнители и пластиковые проставки (А) со внутренней стороны машины (рис. 10-3).



10 – Установка

RU



3. Заново установите заднюю крышку, вставив ее в два отверстия, обращенных выступающей частью наружу (рис. 10-4).
4. Вставьте заглушки в оставшиеся отверстия (рис.10-5).

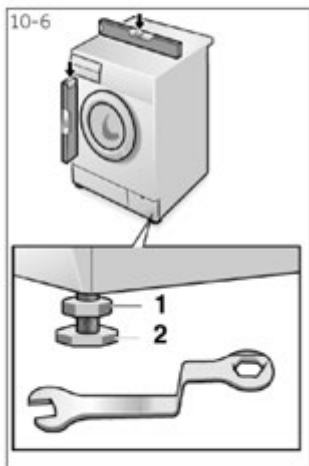
**Примечание: Хранение транспортировочных болтов**

Храните транспортировочные болты в надежном месте для последующего использования. Перед каждым перемещением устройства устанавливайте эти болты.

10.4. Перемещение устройства

Если планируется перевозить машину в другое место, установите транспортировочные болты, снятые перед установкой, во избежание повреждения:

1. Снимите заглушки.
2. Снимите заднюю крышку.
3. Вставьте пластиковые распорные втулки и транспортировочные болты.
4. Затяните болты гаечным ключом.
5. Установите на место заднюю крышку.

**10.5. Выравнивание устройства**

Отрегулируйте все ножки (Рис. 10-6) до достижения полностью ровного положения. Это сведёт к минимуму вибрации и, следовательно, шум во время использования. Это также уменьшит износ. Для регулировки рекомендуется использовать спиртовой уровень. Пол должен быть максимально устойчивым и ровным.

1. Ослабьте контргайку (1) с помощью гаечного ключа.
2. Отрегулируйте высоту, поворачивая ножку (2).
3. Затяните контргайку (1) к корпусу.

10.6. Подключение слива воды

Правильно закрепите сливной шланг на трубопроводе. В одной точке шланг должен находиться на высоте от 80 до 100 см над нижней линией прибора! По возможности всегда закрепляйте сливной шланг на зажиме сзади прибора.

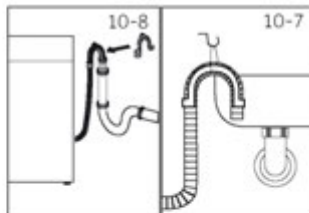
**ВНИМАНИЕ!**

- ▶ Не откручивайте держатель шланга на задней стенке. Если сливной шланг не закреплен на задней стенке, стиральная машина будет постоянно сливать воду во время работы.
- ▶ Сливной шланг нельзя погружать в воду, он должен быть надежно закреплен и герметичен.

Возможны следующие подключения:

10.6.1. Сливной шланг на раковину

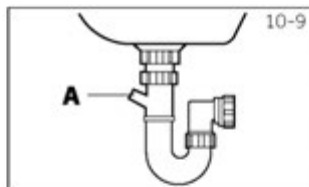
- ▶ Подвесьте сливной шланг U-образным креплением на край раковины соответствующего размера (Рис. 10-7).
- ▶ Проверьте, чтобы U-образное крепление не скользило.

**10.6.2. Сливной шланг в сточную трубу**

- ▶ Внутренний диаметр вертикальной водосточной трубы с выходным отверстием должен составлять не менее 40 мм.
- ▶ Вставьте сливной шланг прикл. на 80 мм в канализационную трубу.
- ▶ Установите U-образное крепление и надежно закрепите его (рис. 10-8).

10.6.3. Сливной шланг в соединительный патрубок раковины

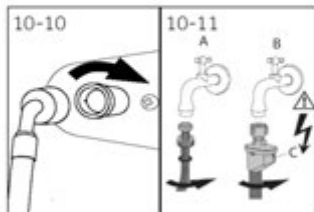
- ▶ Место соединения должно находиться над сифоном.
- ▶ Втулочное соединение обычно закрывается прокладкой (А). Ее нужно снять, чтобы предотвратить любую неисправность (Рис. 10-9).
- ▶ Закрепите сливной шланг хомутом.

**ВНИМАНИЕ!**

- ▶ Сливной шланг не должен быть погружен в воду, должен быть надежно закреплен и не иметь протечек. Если сливной шланг расположен на земле или если труба находится на высоте менее 80 см, стиральная машина будет непрерывно сливать воду во время заполнения (самосифонирование).
- ▶ Нельзя удлинять сливной шланг. При необходимости обратитесь в сервисную службу.

10 - Установка

RU

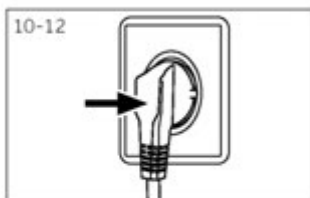
**10.7. Подключение воды**

Убедитесь, что прокладки вставлены.

1. Подсоедините шланг подачи воды изогнутым концом к устройству (Рис. 10-10). Затяните резьбовое соединение вручную.
2. Другой конец подсоедините к водопроводному крану с резьбой 3/4" (Рис. 10-11).

**Примечание: Система защиты от утечек воды:**

Некоторые модели оснащены шлангом подачи воды с защитой от протечек (В). Система защиты от протечек защищает от повреждения водой, автоматически отключая подачу воды в случае протекания шланга. Это обозначено красным маркером (С). Шланг необходимо заменить.

**10.8. Подключение к источнику питания**

Перед каждым подключением проверяйте следующее:

- ▶ источник питания, розетка и предохранители соответствуют требованиям, указанным на заводской табличке.
- ▶ розетка заземлена и не используются адаптеры с несколькими разъемами или удлинители.
- ▶ вилка и розетка строго соответствуют друг другу. Вставьте вилку в розетку (Рис. 10-12).

**ПРЕДУПРЕЖДЕНИЕ!**

- ▶ Всегда следите за тем, чтобы все соединения (источник питания, сливной шланг и шланг подачи воды) были прочными, сухими и не протекали!
- ▶ Следите за тем, чтобы эти детали не были повреждены, перегнуты или перекручены.
- ▶ Если кабель питания поврежден, сервисный агент (см. гарантийный талон на стр. 34) должен заменить его во избежание опасных ситуаций.

**Примечание: Гигиена**

После каждой установки или длительного периода неиспользования, перед первым использованием и для регулярного технического обслуживания запускайте программу «Самоочистка» без загрузки и с небольшим количеством средства для стирки в отсеке для средств для стирки или специальным средством для чистки машины, чтобы удалить возможные загрязнения.

11.1. Справочный листок технических данных

Название или торговая марка поставщика	Candy
Идентификатор модели поставщика	C37W4 27MBBW-07 C37W4 27MBBR-07
Номинальная вместимость (кг)	7,0
Класс энергоэффективности	A+++
Потребление энергии в год (кВт*ч/год) ¹⁾	114
Потребление энергии при стандартной программе «Хлопок» при температуре 60°C при полной загрузке (кВт*ч/цикл)	0,54
Потребление энергии при стандартной программе «Хлопок» при температуре 60°C при частичной загрузке (кВт*ч/цикл)	0,56
Потребление энергии при стандартной программе «Хлопок» при температуре 40°C при частичной загрузке (кВт*ч/цикл)	0,38
Измеренное потребление энергии в выключенном состоянии (Вт)	0,5
Измеренное потребление энергии при бездействии во включенном состоянии (Вт)	0,5
Потребление воды в год (л/год) ²⁾	8580
Класс эффективности отжима-сушки ³⁾	B
Макс. скорость отжима (об/мин) ⁴⁾	1200
Остаточная влажность (%) ⁴⁾	53
Стандартная программа «Хлопок» при температуре 60°C ⁵⁾	Хлопок + 60°C + 1200 об/мин
Стандартная программа «Хлопок» при температуре 40°C ⁵⁾	Хлопок + 40°C + 1200 об/мин
Время программы «Хлопок» при температуре 60°C при полной загрузке (мин)	300
Время программы «Хлопок» при температуре 60°C при частичной загрузке (мин)	300
Время программы «Хлопок» при температуре 40°C при частичной загрузке (мин)	300
Время бездействия во включенном состоянии (мин) ⁶⁾	4
Воздушный шум (стирка/отжим) в дБ(А) на 1 пВт ⁷⁾	49/72
Тип	Напольный

¹⁾ На основе 220 стандартных циклов стирки для программы «Хлопок» при температуре 60°C и 40°C при полной и частичной загрузке, при режиме работы с низким потреблением энергии. Фактическое потребление энергии будет зависеть от режима использования устройства.

²⁾ На основе 220 стандартных циклов стирки для программы «Хлопок» при температуре 60°C и 40°C при полной и частичной загрузке. Фактическое потребление воды будет зависеть от режима использования устройства.

³⁾ Класс G - наименее эффективный, а класс A - наиболее эффективный.

⁴⁾ На основе стандартной программы «Хлопок» при температуре 60°C при полной нагрузке и стандартной программы «Хлопок» при температуре 40°C при частичной нагрузке.

⁵⁾ Программа «Хлопок» при температуре 60°C и программа «Хлопок» при температуре 40°C являются стандартными программами стирки, для которых представлена информация на этикетке и в справочном листке технических данных. Данные программы подходят для стирки хлопчатобумажного белья средней загрязненности и являются наиболее эффективными программами с точки зрения комбинированного потребления энергии и воды.

⁶⁾ При наличии системы управления электроэнергией.

⁷⁾ Выполните процедуру тестирования в соответствии со стандартом EN: Хлопок + 40°C/60°C + макс. скорость.

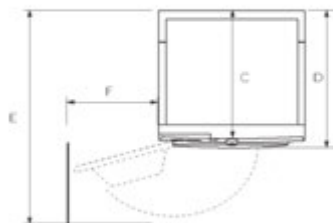
11 - Технические характеристики

RU

Название модели	C37W4 27MBBW-07 C37W4 27MBBR-07
Размеры (В×Ш×Г), мм	850×595×421
Напряжение, В	220-240 В/50 Гц
Ток, А	10
Макс. мощность, Вт	1950
Давление воды, МПа	0,03≤P≤1
Вес нетто, кг	57



ВИД СПЕРЕДИ



СТЕНКА

ВИД СВЕРХУ

РАЗМЕРЫ УСТРОЙСТВА	C37W4 27MBBW-07
	C37W4 27MBBR-07
A Габаритная высота устройства, мм	850
B Габаритная ширина устройства, мм	595
C Габаритная глубина устройства (с учетом размера основной панели управления), мм	421
D Габаритная глубина устройства, мм	465
E Глубина с открытой дверцей, мм	948
F Минимальный зазор между дверцей и соседней стеной, мм	305

Примечание: Точная высота вашей машины зависит от того, на какое расстояние выдвигаются ножки от основания машины. Пространство, в котором устанавливается ваша машину, должно быть как минимум на 40 мм шире и на 20 мм глубже ее размеров.

Мы рекомендуем обращаться в службу поддержки Candy, а также использовать оригинальные запасные части. Если у вас возникли проблемы с вашей бытовой техникой, пожалуйста, сначала изучите раздел «Устранение неисправностей».

Если вы не нашли решения проблемы, пожалуйста, обратитесь:

— к вашему официальному дилеру или

— в наш колл-центр:

8-800-250-65-74 (РФ),

8-820-0071-65-74 (РБ)

— на сайт candy-home.ru, где вы можете оставить заявку на обслуживание, а также найти ответы на часто задаваемые вопросы.

Обращаясь в наш сервисный центр, пожалуйста, подготовьте следующую информацию, которую вы можете найти на паспортной табличке и в чеке:

Модель _____

Серийный номер _____

Дата продажи _____



Также, пожалуйста, проверьте наличие гарантии и документов о продаже.

Важно! Отсутствие на приборе серийного номера делает невозможной для Производителя идентификацию прибора и, как следствие, его гарантийное обслуживание. Запрещается удалять с прибора заводские идентифицирующие таблички. Отсутствие заводских табличек может стать причиной отказа выполнения гарантийных обязательств.

В настоящий документ могут быть внесены изменения без предварительного уведомления.

Производитель оставляет за собой право вносить изменения в конструкцию и комплектацию изделия без предварительного уведомления.

Стандарты и директивы:

Продукция соответствует требованиям технических регламентов Евразийского экономического союза:

ТР ТС 004/2011 "О безопасности низковольтного оборудования",

ТР ТС 020/2011 "Электромагнитная совместимость технических средств",

ТР ЕАЭС 037/2016 "Об ограничении применения опасных веществ в изделиях электротехники и радиоэлектроники"

ГАРАНТИЙНЫЙ ТАЛОН

Уважаемый покупатель!

Корпорация Haier, находящаяся по адресу: 423800, Российская Федерация, Республика Татарстан, г. Набережные Челны, ул. Корпорация Хайер, здание 130, благодарит Вас за Ваш выбор, гарантирует высокое качество и безупречное функционирование данного изделия при соблюдении правил его эксплуатации. Официальный срок службы на бытовые стиральные машины, предназначенные для использования в быту, составляет 7 лет со дня передачи изделия конечному потребителю. Учитывая высокое качество продукции, фактический срок службы может значительно превышать официальный. Рекомендуем по окончании срока службы обратиться в Авторизованный сервисный центр для проведения профилактических работ и получения рекомендаций. Вся продукция изготовлена с учетом условий эксплуатации и соответствует требованиям технических регламентов Евразийского экономического (Тамозженного) союза.

Во избежание недоразумений, убедительно просим Вас при покупке внимательно изучить эксплуатационную документацию, условия гарантийных обязательств. Данное изделие представляет собой технически сложный товар бытового назначения. Если купленное Вами изделие требует специальной установки и подключения, настоятельно рекомендуем Вам обратиться к Авторизованному сервисному центру Candy.

Корпорация Haier подтверждает принятие на себя обязательств по удовлетворению требований потребителей, установленных действующим законодательством о защите прав потребителей, иными нормативными актами в случае обнаружения недостатков изделия. Однако Корпорация Haier оставляет за собой право отказать как в гарантийном, так и дополнительном сервисном обслуживании изделия в случае несоблюдения изложенных ниже условий.

Условия гарантийного и дополнительного сервисного обслуживания

Корпорация «Хайер» устанавливает гарантийный срок 12 месяцев со дня передачи товара потребителю и производит дополнительное сервисное обслуживание в течение 36 месяцев со дня передачи товара потребителю. Во избежание возможных недоразумений, сохраняйте в течение срока службы документы, прилагаемые к изделию при его продаже (товарный чек, кассовый чек, инструкция по эксплуатации, гарантийный талон). Дополнительное сервисное обслуживание изделия — бесплатное для потребителя устранение недостатков изделия, возникших по вине Изготовителя. Данная услуга оказывается только при предъявлении владельцем изделия товарного и кассового чеков, иных документов, подтверждающих факт покупки изделия.

Гарантийное обслуживание производится исключительно Авторизованными сервисными центрами Candy. Полный список Авторизованных сервисных центров вы можете узнать в Информационном центре Sandy по телефонам:

8-800-250-65-74 — для Потребителей из России (бесплатный звонок из регионов России)

8-820-0071-65-74 — для Потребителей из Беларуси (бесплатный звонок из регионов Беларуси)

или на сайте: candy-home.ru или сделав запрос по электронной почте: help@candy-home.ru.

Данные Авторизованных сервисных центров могут быть изменены, за справками обращайтесь в Информационный центр Candy.

Гарантийное и дополнительное сервисное обслуживание не распространяется на изделия, недостатки которых возникли вследствие:

- нарушения потребителем условий и правил эксплуатации, хранения и/или транспортировки товара;
- неправильной установки и/или подключения изделия;
- нарушения технологии работ с холодильным контуром и электрическими подключениями, как и привлечение к монтажу Изделия лиц, не имеющих соответствующей квалификации, подтвержденной документально;
- отсутствия своевременного технического обслуживания Изделия в том случае, если этого требует эксплуатационная документация;
- избыточного или недостаточного давления в водопроводной сети;
- применения мощных средств, несоответствующих данному типу изделия, а также превышения рекомендуемой дозировки мощных средств;
- использования изделия в целях, для которых оно не предназначено;
- действий третьих лиц: ремонт или внесение несанкционированных изготовителем конструктивных или схематических изменений неуполномоченными лицами;
- отклонений от стандартов и норм питающих сетей;
- действия непреодолимой силы (стихия, пожар, молния т. п.);
- несчастных случаев, умышленных или неосторожных действий потребителя или третьих лиц;
- если обнаружены повреждения, вызванные попаданием внутрь изделия посторонних предметов, веществ, жидкостей, насекомых, продуктов жизнедеятельности насекомых;

Гарантийное и дополнительное сервисное обслуживание не распространяется на следующие виды работ:

- установка и подключение изделия на месте эксплуатации;
- инструктаж и консультирование потребителя по использованию изделия;
- очистка изделия снаружи либо изнутри.

Гарантийному и дополнительному сервисному обслуживанию не подлежат нижеперечисленные расходные материалы и аксессуары:

- фильтры, шланги для подвода /слива воды для стиральных и посудомоечных машин;
- документация, прилагаемая к изделию.

Периодическое обслуживание изделия (замена фильтров и т. д.) производится по желанию потребителя за дополнительную плату. **Важно!** Отсутствие на приборе серийного номера делает невозможной для Изготовителя идентификацию прибора и, как следствие, его гарантийное обслуживание. Запрещается удалять с прибора заводские идентифицирующие таблички. Повреждение или отсутствие заводских табличек может стать причиной отказа выполнения гарантийных обязательств.