

CANDY

СВИДЕТЕЛЬСТВО О ПРИЕМКЕ И ПРОДАЖЕ



Машина стиральная автоматическая бытовая торговой марки Candy
типа СМА - 6ФБ модели:

CSO34106TB1/2-07 №31010592 _____

CSO34 106T1/2-07 №31010861 _____

типа СМА - 7ФБ модели:

CSO4 107TB1/2-07 № 31010593 _____

типа СМА - 8ФБ модели:

CSO44128TB1/2-07 № 31010542 _____

(в нужной графе проставить номер машины)

соответствует техническим условиям ТУ 5156-002-46092527-2005

Дата выпуска " ____ " _____ 20 ____ г.

Штамп ОТК (клеймо приемщика)

Продана _____

(наименование торгующей организации адрес)

Продавец _____

(Ф.И.О.)(подпись)

Штамп _____ Дата " ____ " _____ 20 ____ г.

Ремонтное предприятие, осуществляющее установку, гарантийный
ремонт и сервисное обслуживание машины:

(наименование предприятия, адрес, телефон)

Благодарим за выбор нашей техники! Мы гордимся тем, что можем предложить вам идеальный продукт и широкий выбор техники для дома, которая помогает быстрее и проще справляться с домашними делами.

Внимательно прочтите данное руководство для того чтобы правильно и безопасно использовать и обслуживать свою машину.



Используйте машину только после того, как внимательно прочтете эту инструкцию. Рекомендуется хранить это руководство под рукой и сохранить его в хорошем состоянии для возможных будущих владельцев.

Следует проверить, что электроприбор поставлен вместе с настоящим руководством по эксплуатации, гарантийным сертификатом и этикеткой энергоэффективности. Также следует проверить, что в комплект машины входят заглушки, лоток для жидкого моющего средства или отбеливающего средства (только для некоторых моделей). Мы рекомендуем Вам сохранить все эти компоненты.

Каждая машина имеет 16-разрядный индивидуальный, идентификационный код. (серийный номер), который напечатан на этикетке, наклеенной на электроприборе (под загрузочным люком).

- Первые 8 цифр – код модели.
- Следующие 4 цифры – дата производства (год, неделя).
- Последние 4 цифры – порядковый номер в партии.

Этот код является своего рода идентификационной картой изделия, и Вы должны будете зарегистрировать его при обращении в сервисный центр.

Условия окружающей среды



Данный электроприбор промаркирован в соответствии с Европейской директивой 2012/19/EU относительно Отходов от электрического и электронного оборудования (ОЭЭО).

ОЭЭО содержат как загрязняющие вещества (которые могут оказывать негативное воздействие на окружающую среду) так и компоненты, которые могут использоваться повторно. ОЭЭО обязательно должны подвергаться специальной обработке для того, чтобы правильно удалить и утилизировать все загрязняющие природу вещества и восстановить и повторно использовать все материалы пригодные для повторного использования. Люди могут играть важную роль в защите окружающей среды от вредного воздействия на нее ОЭЭО; для этого нужно соблюдать несколько основных правил:

- ОЭЭО не должны утилизироваться как бытовые отходы;
- ОЭЭО должны отправляться на соответствующие пункты сбора, управляемые муниципальными властями или зарегистрированными компаниями. В некоторых странах для крупногабаритных ОЭЭО может быть организован их сбор на дому.

Содержание

1. **ОБЩИЕ ПРАВИЛА БЕЗОПАСНОСТИ**
2. **УСТАНОВКА**
3. **ВЫДВИЖНАЯ КАССЕТА ДЛЯ МОЮЩЕГО СРЕДСТВА**
4. **ПРАКТИЧЕСКИЕ СОВЕТЫ**
5. **ОБСЛУЖИВАНИЕ И ЧИСТКА**
6. **КРАТКОЕ РУКОВОДСТВО ПОЛЬЗОВАТЕЛЯ**
7. **ОРГАНЫ УПРАВЛЕНИЯ И ПРОГРАММЫ**
8. **УСТРАНЕНИЕ НЕИСПРАВНОСТЕЙ И ГАРАНТИЙНЫЕ ОБЯЗАТЕЛЬСТВА**

1. ОБЩИЕ ПРАВИЛА БЕЗОПАСНОСТИ

- Данный электроприбор предназначен для бытовых и подобных им применений, например:

- Кухонные помещения для персонала в магазинах, офисах, и другие рабочие помещения;
- Загородные дома;
- Использование клиентами в отелях, мотелях, других жилых помещениях;
- В гостиницах типа "постель и завтрак".

Использование данного электроприбора для применений, отличных от бытовых, например, для коммерческих применений с участием специалистов или обученных пользователей, запрещается. Использование данного электроприбора для применений, отличных от домашних, может привести к снижению срока службы электроприбора, а также к отмене гарантии производителя. Производитель не несет предусмотренной законом ответственности за любые повреждения электроприбора или другие повреждения или потери, связанные с тем, что электроприбор использовался для применений отличных от домашних или бытовых (даже если он установлен в жилом доме или в бытовом помещении).

- Данный электроприбор может использоваться детьми, начиная с 8 лет, и лицами с нарушенными физическими или умственными

способностями, а также лицами, не обладающими достаточным опытом и знаниями, если за их действиями наблюдает ответственное лицо, или если эти лица были проинструктированы относительно безопасной эксплуатации электроприбора и осознают опасности, связанные с его работой. Не разрешайте детям играть с электроприбором. Чистка и обслуживание не должны выполняться детьми без наблюдения взрослых.

- Следите за тем, чтобы дети не играли с электроприбором.
- Дети младше 3 лет не должны находиться рядом с машиной или должны находиться под постоянным наблюдением взрослых.
- Если шнур питания поврежден, его необходимо заменить специальным шнуром или узлом шнура питания в сборе, поставляемым изготовителем или его сервисным представителем.
- Следует использовать только те шланги, которые поставляются вместе с электроприбором. (Не используйте старые шланги).
- Давление воды должно быть в пределах от 0,05 МПа до 0,8 МПа.
- Убедитесь в том, что под основанием машины нет ковра, и что ковер не загораживает вентиляционные отверстия машины.

- Электроприбор должен быть установлен так, чтобы обеспечивался свободный доступ к электрической розетке.
- Максимальная загрузка сухого белья зависит от используемой модели (см. панель управления).
- Справочный листок технических данных изделия можно найти на веб-сайте производителя.
- При отсоединении шнура питания от электрической розетки не держитесь за шнур, а держитесь за вилку.
- Перед тем как открыть загрузочный люк машины, убедитесь в том, что в барабане машины нет воды.



ПРЕДУПРЕЖДЕНИЕ:
во время цикла стирки вода может нагреваться до очень высокой температуры.

Электрические подключения и правила безопасности

- Технические характеристики (напряжение питания и потребляемая мощность) указаны на паспортной табличке изделия.
- Необходимо проверить заземление электрической системы согласно применимым правилам, а также то, что (электрическая) розетка соответствует типу вилки устройства. В противном случае обратитесь за помощью к квалифицированному специалисту.
- Использование преобразователей, розеток с несколькими гнездами или удлинителей настоятельно не рекомендуется.
- Пред выполнением чистки или обслуживания машины отсоедините шнур питания от электрической розетки, и закройте водопроводный кран.
- Не подвергайте машину воздействию дождя, прямого солнечного света, и другим погодным воздействиям.
- При перемещении машины не поднимайте машину за ручки управления или за выдвижную кассету для моющего средства. Во время транспортировки загрузочный люк не должен опираться на тележку. Рекомендуется поднимать машину при участии двух человек.
- В случае возникновения неисправности и/или при нарушении нормальной работы, выключите машину, закройте водопроводный кран и не пытайтесь отремонтировать электроприбор самостоятельно. Немедленно свяжитесь с сервисным центром и используйте только фирменные запчасти. Невыполнение этих требований может привести к снижению безопасности электроприбора.

2. УСТАНОВКА

- Выверните **2** или **4** винта (**A**) на задней стенке и снимите **2** или **4** прокладки (**B**), как показано на **рис.1**.
- Закройте **2** или **4** отверстия заглушками, которые находятся в конверте с инструкцией.
- Если машина является **встраиваемой**, выверните **3** или **4** винта (**A**) и снимите **3** или **4** прокладки (**B**).
- В некоторых моделях **1** или **большее количество** прокладок падает внутрь машины: Наклоните машину вперед, чтобы извлечь их. Закройте отверстия заглушками, которые находятся в конверте.

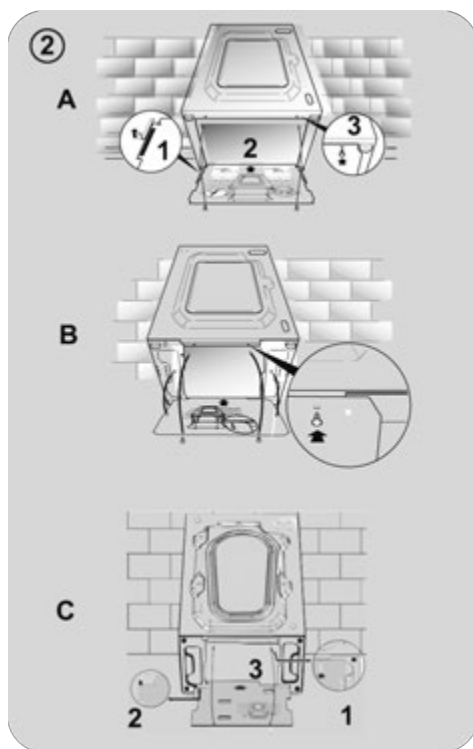
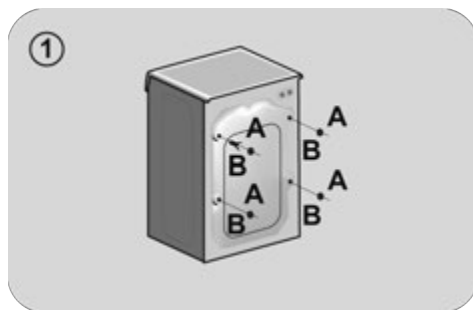


ПРЕДУПРЕЖДЕНИЕ:

Храните упаковочные материалы в недоступном для детей месте.

- Поместите гофрированный пластиковый лист, лежавший поверх прибора при распаковке*, в основание прибора, как показано на **рисунке 2** (в соответствии с моделью, рассмотрите версию **A**, **B** или **C**).

* В некоторых моделях гофрированный пластиковый лист не предоставляется.



Подключение к водопроводной линии

- Подключите заливной шланг к крану (рис. 3) используя только новый шланг, поставляемый с бытовым устройством (не используйте старые шланги).

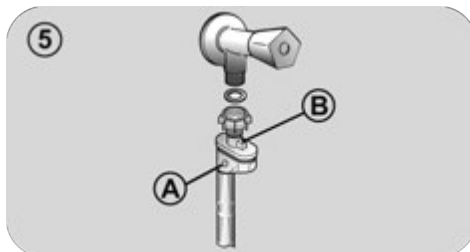


- **НЕКОТОРЫЕ МОДЕЛИ** могут иметь одну или несколько из перечисленных ниже функций:

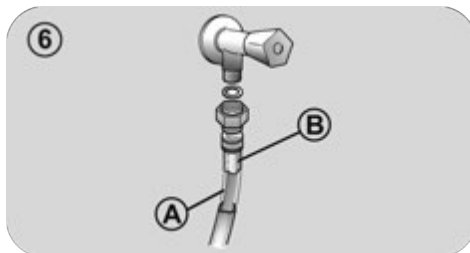
- **HOT&COLD (ГОРЯЧАЯ И ХОЛОДНАЯ)** (рис. 4): Подсоединение к машине линий горячей и холодной воды обеспечивает экономию электроэнергии. Подсоедините серый шланг к водопроводному крану линии холодной воды * а красный шланг к водопроводному крану линии горячей воды. Машина может быть подсоединена только к крану холодной воды: в этом случае некоторые из программ могут начинаться с запаздыванием в несколько минут.



- **AQUASTOP (ПРЕКРАЩЕНИЕ ПОДАЧИ ВОДЫ)** (рис. 5): В шланге подачи воды установлено устройство, которое при повреждении шланга подачи воды прекращает подачу воды в машину; в этом случае в окне "А" появляется красная метка, что указывает на то, что шланг нужно заменить. Чтобы отвернуть гайку, нужно нажать на фиксатор "В".



- **AQUAPROTECT - (ЗАЩИТА ПОДАЧИ ВОДЫ) – ШЛАНГ ПОДАЧИ ВОДЫ С ОБОЛОЧКОЙ** (рис. 6): При наличии утечки воды из основного внутреннего шланга "А", в прозрачной оболочке шланга "В" будет скапливаться вода, позволяющая завершить цикл стирки. После окончания цикла стирки свяжитесь с сервисным центром для того, чтобы заменить шланг подачи воды.



Установка

● Проследите за тем, чтобы не было перегибания или деформации шланга в пространстве между машиной и стеной. Поместите конец сливного шланга в ванну или подсоедините его к сливному отверстию в стене (предпочтительно), расположенному на высоте не менее 50 см от пола. Диаметр сливного шланга должен быть больше диаметра шланга подачи воды (**рис. 7**).

● Отрегулируйте горизонтальный уровень машины с помощью ножек, как показано на **рис. 8**:

a. поверните гайку по часовой стрелке, чтобы освободить винт;

b. поверните ножку, чтобы она поднялась или опустилась до соприкосновения с полом;

c. зафиксируйте ножку с помощью гайки так, чтобы гайка вошла в контакт с дном машины.

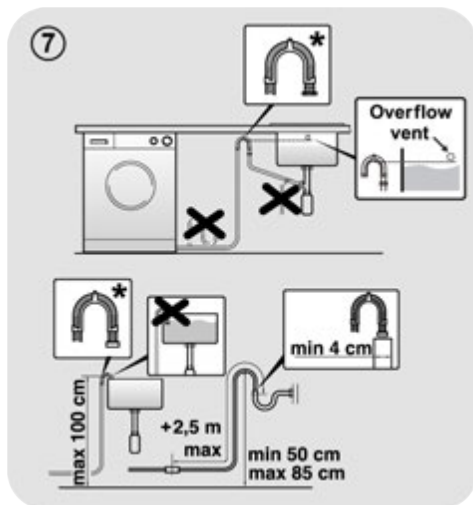
● Подключите машину к электросети.



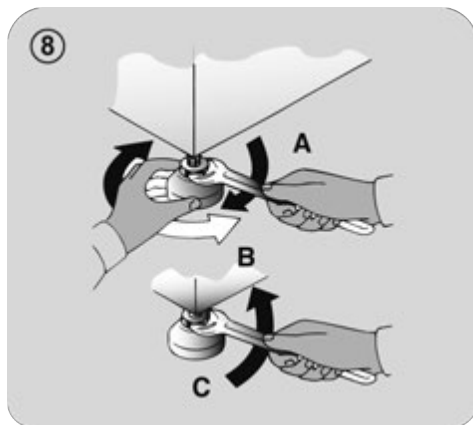
ПРЕДУПРЕЖДЕНИЕ:

Если нужно заменить сетевой шнур, свяжитесь с сервисным центром.

При неправильной установке изготовитель не дает никакой гарантии и не несет ответственности за любые вызванные повреждения.



* Принадлежности продаются отдельно (код крючка сливного шланга 92689587)



3. ВЫДВИЖНАЯ КАССЕТА ДЛЯ МОЮЩЕГО СРЕДСТВА

Выдвижная кассета для моющего средства имеет три отсека, как показано на **рис. 9**:

- **отсек "1"**: для моющего средства, используемого для предварительной стирки;
- **отсек "2"**: для специальных добавок, смягчителей воды, крахмала, ароматизаторов, и т. п.;

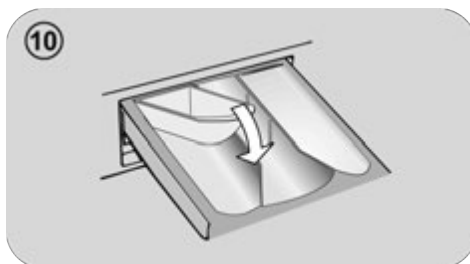


! ПРЕДУПРЕЖДЕНИЕ:

Используйте только жидкие продукты, машина автоматически дозирует добавки для каждого цикла во время последнего полоскания.

- **отсек "2"**: для моющего средства.

В НЕКОТОРЫХ МОДЕЛЯХ имеется чашка для жидкого моющего средства (**рис. 10**). Чтобы использовать чашку для жидкого моющего средства, поместите ее в **отсек "2"**. При этом жидкое моющее средство попадет в барабан машины в нужное время. Эта чашка также может использоваться для отбеливающего средства при выборе программы "Полоскание".



! ПРЕДУПРЕЖДЕНИЕ:

Помните, что некоторые жидкие моющие средства не используются в отделении дозатора для моющих средств. В этом случае рекомендуем использовать специальный контейнер, который помещают с моющим средством непосредственно в барабан (продается вместе со средством).

4. ПРАКТИЧЕСКИЕ СОВЕТЫ

Советы относительно загрузки белья

При сортировке белья следует проверить, что:

- из белья для стирки удалены металлические предметы, такие как, например, шпильки и монеты;
 - пуговицы и молнии застегнуты, пояса и ленты завязаны;
 - со штор сняты ролики;
 - следует внимательно прочесть информацию на ярлыках с указаниями относительно стирки;
 - следует удалить стойкие пятна с помощью специальных моющих средств.
- при стирке ковриков, покрывал и других тяжелых тканей не рекомендуется использовать отжим.
 - Перед стиркой изделий из шерсти необходимо убедиться в том, что данное изделие предназначено для стирки в машине. Для этого проверьте информацию на этикетке ткани, которую планируете стирать.

Осторожно закройте дверцу. Убедитесь, что белье не оказалось зажатым. Зажатое дверцей белье приведет повреждению манжеты люка. Данное повреждение не покрывается гарантией.

Полезные советы для пользователя

Советы относительно бережного по отношению к природе и экономичного использования машины.

Загружайте в машину максимальное рекомендованное количество белья.

- Обеспечьте наилучшее использование электроэнергии, воды, моющего средства и времени с помощью максимальной рекомендованной загрузки вашей машины. При полной загрузке машины экономится 50% электроэнергии по сравнению с двумя половинными загрузками.

Вам нужна предварительная стирка?

- Только для очень грязного белья! СЭКОНОМЬТЕ моющее средство, время, воду, и от 5 до 15% электроэнергии, не используя режим предварительной стирки (Prewash) для стирки не очень сильно загрязненного белья.

Требуется стирка в горячей воде?

- Предварительно обработайте пятна пятновыводителем или замочите сухое белье с пятном в воде перед стиркой, чтобы уменьшить необходимость стирки в горячей воде. Снижайте потребление электроэнергии путем использования программы стирки при низкой температуре.

Перед использованием программы сушки (СТИРАЛЬНО-СУШИЛЬНЫЕ МАШИНЫ)

- Перед использованием программы сушки уменьшите количество воды в белье, выбрав высокую скорость вращения барабана. Это обеспечит ЭКОНОМИЮ электроэнергии и времени.

Следуйте указаниям и рекомендациям относительно **использования моющего средства при разных температурах**, которые приведены в **кратком руководстве**. В любом случае обязательно прочтите инструкции относительно правильного использования и дозировки моющего средства, приведенные на его упаковке.

При стирке сильно загрязненных белых тканей мы рекомендуем вам пользоваться программами для хлопчатобумажных тканей с температурой 60°C или выше и использовать при этом обычный стиральный порошок (для стирки сильно загрязненных вещей), содержащий отбеливающие вещества, который при умеренных/высоких температурах обеспечивает превосходные результаты.

Для стирки при температуре от 40°C до 60°C тип используемого моющего средства должен соответствовать типу ткани и уровню ее загрязнения. Обычные стиральные порошки хорошо подходят для "белых" и цветных тканей с прочной краской, а жидкие моющие средства или "защитающие цвет" стиральные порошки хорошо подходят для стирки цветных тканей с небольшими уровнями загрязнения.

Для стирки при температуре ниже 40°C мы рекомендуем использовать жидкие моющие средства, или моющие средства, на которых указано, что они могут применяться для стирки при низкой температуре.

Для стирки изделий из шерсти или шелка пользуйтесь только специальными моющими средствами, предназначенными для этих тканей.

5. ОБСЛУЖИВАНИЕ И ЧИСТКА

Для чистки наружных поверхностей машины используйте влажную ткань. Не используйте абразивные чистящие средства, спирт и/или растворители. Для обычной чистки машины не требуются специальные процедуры: очистите отсеки кассеты для моющих средств и фильтры; ниже представлены указания относительно перемещения машины и относительно ухода за ней при длительном хранении.

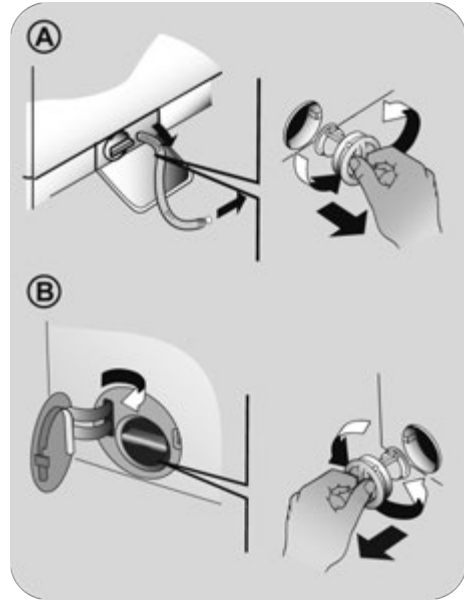
Чистка выдвижной кассеты для моющих средств

- Рекомендуется чистить кассету для моющих средств, чтобы предотвратить накопления в ней моющего средства и добавок.
- Для этого нужно извлечь кассету, приложив небольшое усилие, промыть ее под струей воды, и установить на место.

Чистка фильтра

- В машине имеется специальный фильтр, задерживающий достаточно крупные загрязнения (например, пуговицы и монеты) которые могут забить слив (в зависимости от модели рассмотрены варианты **A** или **B**).
- **ТОЛЬКО ДЛЯ НЕКОТОРЫХ МОДЕЛЕЙ:** Извлеките гофрированный шланг, удалите пробку и слейте воду в контейнер.
- Перед выворачиванием фильтра рекомендуется положить под него кусок впитывающей воду ткани, чтобы сохранить пол сухим.
- Поверните фильтр против часовой стрелки до ограничителя.

- Снимите и очистите фильтр; затем установите его на место, повернув по часовой стрелке.
- Установите все детали на место, выполнив описанные выше операции в обратной последовательности.



Советы относительно перемещения машины и длительного ее хранения

- Если машина должна храниться в неотапливаемом помещении в течение длительного времени, слейте из шлангов всю воду.
- Отсоедините машину от электрической сети.
- Снимите со шланга фиксирующую ленту и опустите шланг, чтобы полностью слить воду в контейнер.
- Закрепите сливной шланг с помощью ленты.

6. КРАТКОЕ РУКОВОДСТВО ПОЛЬЗОВАТЕЛЯ

В данной машине уровень воды автоматически регулируется в соответствии с типом и количеством стираемого в ней белья. Эта система снижает потребление электроэнергии и время стирки.

Выбор программы

- Включите машину и выберите требуемую программу.
- При необходимости отрегулируйте настройки стирки и выберите нужные варианты.

СУШКА (только в СТИРАЛЬНО-СУШИЛЬНЫХ МАШИНАХ)

Если вы хотите, чтобы запуск программы сушки начался автоматически после стирки, выберите необходимую программу стирки и сушки. Или вы можете подождать окончания цикла стирки и затем выбрать программу сушки.

- Нажмите кнопку запуска программы.
- Сообщение на дисплее будет указывать на завершение программы (в некоторых моделях загораются все световые индикаторы на дисплее).
- Выключите машину.

Для выполнения любого типа стирки обратитесь к таблице программ стирки и выполните указанные операции.

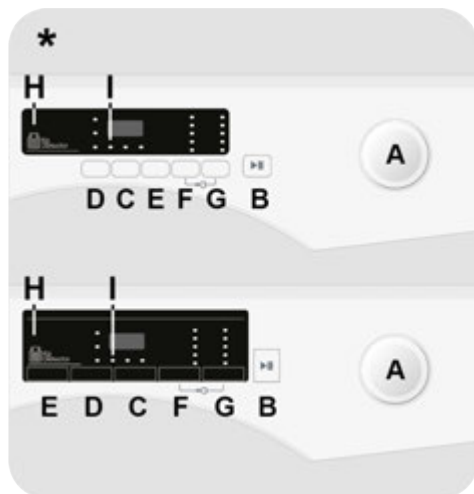
Технические характеристики

Давление в гидравлической системе:
min 0,05 Мпа / max 0,8 МПа

Скорость вращения центрифуги:
См. Таблицу технических характеристик.

Потребляемая мощность/ эл. предохранитель/ Напряжение в сети:
См. Таблицу технических характеристик.

7. ОРГАНЫ УПРАВЛЕНИЯ И ПРОГРАММЫ



* В зависимости от модели

- A** Переключатель выбора программы с положением OFF (ВЫКЛ.)
- B** Кнопка СТАРТ/ПАУЗА
- C** Кнопка ОТЛОЖЕННЫЙ СТАРТ
- D** Кнопка ФУНКЦИИ
- E** Кнопка БЫСТРАЯ / УРОВЕНЬ ЗАГРЯЗНЕНИЯ
- F** Кнопка ВЫБОР ТЕМПЕРАТУРЫ
- G** Кнопка ВЫБОР ОТЖИМА
- F+G** БЛОКИРОВКА КНОПОК
- H** Цифровой дисплей
- I** Световой индикатор БЛОКИРОВКА ДВЕРЦЫ



ПРЕДУПРЕЖДЕНИЕ:

не дотрагивайтесь до кнопок, когда вы вставляете вилку шнура питания в электрическую розетку, так как в течение первых нескольких секунд машина калибрует систему: касание кнопки нарушит нормальную работу машины. В этом случае выньте вилку шнура питания из розетки и повторите операцию.

Открытие дверцы

Специальное защитное устройство предотвращает открывание дверцы сразу же после окончания цикла стирки. Прежде чем открыть дверцу, подождите **2 минуты** после окончания цикла стирки (должен погаснуть световой индикатор **БЛОКИРОВКА ДВЕРЦЫ**).

Переключатель выбора программы с положением OFF (ВЫКЛ.)

- После поворота переключателя выбора программы загорается дисплей, на котором отображаются установки для выбранной программы.
- Выключите машину, повернув переключатель выбора программы в положение **OFF (ВЫКЛ.)**.

Кнопка СТАРТ/ПАУЗА

Перед нажатием кнопки СТАРТ/ПАУЗА закройте дверцу.

- Чтобы начать цикл с автоматически заданными параметрами, нажмите кнопку **СТАРТ/ПАУЗА**. Во время работы на дисплее отображается оставшееся до конца программы время.
- Если вы хотите изменить параметры выбранной программы, нажмите на кнопки желаемых функций, измените заводские автоматические настройки и затем нажмите на кнопку **СТАРТ/ПАУЗА**, чтобы запустить цикл.

Могут быть выбраны только совместимые с заданной программой функции.

- После включения прибора необходимо подождать несколько секунд до запуска программы.

ПРОДОЛЖИТЕЛЬНОСТЬ ПРОГРАММЫ

- Когда программа выбрана, на дисплее автоматически отобразится длительность цикла duration, которая может меняться в зависимости от выбранных опций.
- Как только программа запущена, вы будете постоянно видеть, сколько времени остается до окончания стирки.
- Машина рассчитывает время до окончания стирки, основываясь на стандартной загрузке белья. В течение цикла машина корректирует время, исходя из размеров и состава загруженного белья.

ЗАВЕРШЕНИЕ ПРОГРАММЫ

- Когда на дисплее появится сообщение о том, что программа завершена, а световой индикатор **БЛОКИРОВКА ДВЕРЦЫ** погаснет, можно открывать дверцу.
- Выключите машину, повернув переключатель выбора программы в положение **OFF (ВЫКЛ.)**.

Переключатель выбора программы должен возвращаться в положение OFF (ВЫКЛ.) в конце каждого цикла стирки, или при запуске последующего цикла стирки перед выбором и запуском следующей программы.

Скапливание воды в нижней части манжеты люка и лотке для моющих средств является нормальным явлением.

РЕЖИМ ПАУЗА

- Нажмите и удерживайте кнопку **СТАРТ/ПАУЗА** в течение **2 секунд** (некоторые световые индикаторы и дисплей с оставшимся временем до окончания стирки начнут мигать, показывая, что машина была поставлена на паузу).

По соображениям безопасности на некоторых этапах цикла стирки дверца может открываться только в том случае, если уровень воды ниже ее нижнего края и если температура ниже 45°C. Если эти условия соблюдены, дождитесь выключения индикатора БЛОКИРОВКА ДВЕРЦЫ, прежде чем открывать дверцу.

- Снова нажмите кнопку **СТАРТ/ПАУЗА**, чтобы повторно запустить программу с того момента, на котором она была приостановлена.

ОТМЕНА ПРОГРАММЫ

- Чтобы отменить программу, установите переключатель выбора программы в положение **OFF (ВЫКЛ.)**.
- Перед тем как открыть дверцу, нужно дождаться, пока индикатор БЛОКИРОВКА ДВЕРЦЫ не погаснет.

Кнопка ОТЛОЖЕННЫЙ СТАРТ

- Эта кнопка позволяет вам задержать запуск выбранного цикла стирки на время до **24 часов**.
- Для задержки запуска цикла стирки выполните описанные ниже действия:
 - Выберите нужную программу.
 - Нажмите кнопку один раз, чтобы активировать функцию отложенного старта, затем нажмите ее еще раз (или удерживайте), чтобы установить

желаемое время отсрочки. Время отсрочки увеличивается с каждым нажатием кнопки до **24 часов**, после чего повторное нажатие кнопки приведет к сбросу времени отсрочки старта на ноль.

- Подтвердите с помощью нажатия кнопки **СТАРТ/ПАУЗА**. Начинается обратный отсчет времени, и когда он закончится, программа запустится автоматически.

- Отложенный старт можно отменить, повернув переключатель программ в положение **OFF (ВЫКЛ.)**.

Если во время работы машины произойдет сбой электропитания, то когда оно будет восстановлено, машина повторно запустится с начала той фазы, в которой она находилась, когда электропитание исчезло.

Перед нажатием кнопки **СТАРТ/ПАУЗА** следует выбрать кнопки варианта.

Кнопка ФУНКЦИИ

Вы можете выбрать один из трех вариантов:

- ДОПОЛНИТЕЛЬНОЕ ПОЛОСКАНИЕ

- Эта опция позволяет добавить еще один цикл полоскания после окончания цикла стирки и была предусмотрена для людей с нежной и чувствительной кожей, у которых даже незначительные остатки моющего средства могут вызвать раздражение или аллергию.
- Эту функцию также рекомендуется применять при стирке детских вещей и в случае использования большого количества моющего средства при стирке очень грязных вещей, волокна которых обычно удерживают моющее средство.

- ПРЕДВАРИТЕЛЬНАЯ СТИРКА

- Эта опция позволяет выполнить предварительную стирку и является очень полезной для стирки очень грязных вещей (может использоваться только для некоторых программ, как показано в таблице программ стирки).
- Мы рекомендуем вам использовать только 20% рекомендованного количества мощного средства, указанного на упаковке моющего средства.

- ЛЕГКАЯ ГЛАЖКА (только для некоторых моделей)

Эта функция сводит к минимуму образование складок на ткани путем отмены промежуточных отжимов или с помощью уменьшения интенсивности последнего отжима.

- ФУНКЦИЯ ПАРА (только для некоторых моделей)

- Данная опция позволяет добавить к некоторыми циклами стирки (см. таблицу программ) специальную обработку паром.
- Функция пара разглаживает складки на мокрой одежде что позволяет сократить время глажки.
- Волокна освежаются и восстанавливают свою структуру, из одежды устраняются неприятные запахи.
- Для каждой программы разработан специальный режим обработки паром, гарантирующий максимальную эффективность стирки в зависимости от ткани и цвета предметов одежды.

Если выбран вариант, который не совместим с выбранной программой, индикатор варианта мигнет и выключится.

Кнопка БЫСТРАЯ / УРОВЕНЬ ЗАГРЯЗНЕНИЯ

Данная кнопка позволяет выбрать один из двух вариантов в зависимости от выбранной программы:

- БЫСТРАЯ

Данная кнопка становится активной при установке ручки на программу **ECO (14/30/44 мин.)** и позволяет выбрать одну из указанных продолжительностей цикла стирки.

- УРОВЕНЬ ЗАГРЯЗНЕНИЯ

- После выбора программы автоматически отобразится продолжительность цикла стирки, установленная для этой программы.
- Эта опция позволяет выбрать один из трех уровней интенсивности стирки в зависимости от степени загрязнения тканей, посредством изменения продолжительности программы (может использоваться только для некоторых программ, как показано в таблице программ).

Кнопка ВЫБОР ТЕМПЕРАТУРЫ

- Эта кнопка позволяет изменять температуру циклов стирки.
- Во избежание повреждения тканей превышение максимального значения температуры, допустимого для каждой программы, невозможно.
- Если вы хотите, чтобы стирка проходила в холодной воде, все индикаторы должны быть выключены.

Кнопка ВЫБОР ОТЖИМА

- Нажатием этой кнопки можно уменьшить максимальную скорость или, при желании, отменить цикл отжима.

- При отсутствии конкретной информации на этикетке одежды можно использовать максимальную скорость отжима, предполагаемую в программе.

Во избежание повреждения ткани превышение максимальной скорости отжима, установленного для каждой программы, невозможно.

- Для повторного включения цикла отжима нажимайте кнопку до тех пор, пока не установите желаемую скорость отжима.
- Скорость отжима можно изменять без приостановки машины.

Передозировка мощного средства может привести к избыточному пенообразованию. Если устройство обнаруживает наличие избыточной пены, оно может отменить фазу отжима или увеличить продолжительность программы и расход воды.

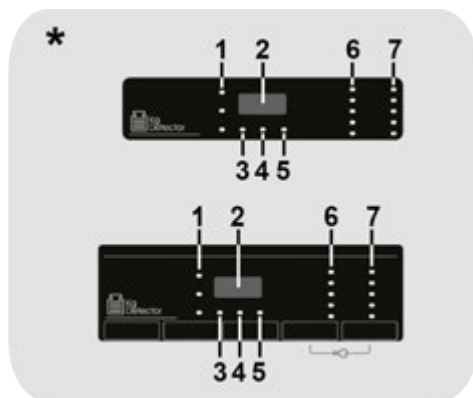
Машина оборудована специальным электронным устройством, которое отменяет цикл отжима, если загруженное белье не сбалансировано. Это позволяет уменьшить шум и вибрацию машины и продлевает срок ее службы.

БЛОКИРОВКА КНОПОК

- Одновременное нажатие кнопок "F" и "G" в течение **трех секунд** позволяет вам заблокировать кнопки. Тем самым вы исключаете возможность случайных или непреднамеренных изменений при случайном нажатии кнопок на дисплее во время выполнения цикла.
- Отменить блокировку клавиш можно повторным одновременным нажатием двух кнопок или выключением и включением машины.

Цифровой дисплей

С помощью дисплея вы имеете возможность постоянно получать информацию относительно состояния машины.



* В зависимости от модели

1) ИНДИКАТОРЫ ФУНКЦИЙ

Индикаторы показывают функции, выбранные при нажатии соответствующей кнопки.

2) ПРОДОЛЖИТЕЛЬНОСТЬ ЦИКЛА

- После выбора программы на дисплее автоматически появляется продолжительность цикла стирки, которая может изменяться в зависимости от выбранной функции.
- После того как начнется выполнение программы, вы будете постоянно получать информацию относительно времени, оставшегося до конца стирки.
- Машина вычисляет время до конца выбранной программы на основании стандартной загрузки. Во время выполнения цикла стирки машина корректирует время до конца выбранной программы в соответствии с весом и составом загрузки.

3) СВЕТОВОЙ ИНДИКАТОР БЛОКИРОВКА ДВЕРЦЫ

- Эта пиктограмма указывает на то, что дверца машины закрыта.

Перед нажатием кнопки СТАРТ/ПАУЗА закройте дверцу.

- После нажатия кнопки **СТАРТ/ПАУЗА** на машине с закрытой дверцей, индикатор будет мигать короткое время, а затем будет гореть ровным светом.

Если дверца машина не закрыта полностью, индикатор будет продолжать мигать в течение приблизительно 7 секунд. После этого команда пуска будет автоматически отменена. В этом случае правильно закройте дверцу и нажмите кнопку СТАРТ/ПАУЗА.

- Специальное защитное устройство предотвращает открывание дверцы сразу же после окончания цикла стирки. Перед тем как открыть дверцу машины подождите **2 минуты** после окончания цикла стирки (пока не погаснет световой индикатор блокировки дверцы). После окончания цикла стирки установите переключатель выбора программы в положение **OFF (Выкл.)**.

4) ИНДИКАТОР Kg Detector (Проверка веса) - эта функция действует только для программ стирки хлопчатобумажных и синтетических тканей

- Индикатор **"Kg Detector"** будет гореть в течение нескольких первых минут цикла стирки. В это время интеллектуальный датчик будет взвешивать загруженное в машину белье и будет регулировать продолжительность цикла, а также расход воды и электроэнергии.

- На каждой стадии стирки **"Kg Detector"** позволяет контролировать информацию относительно веса загрузки в барабане машины, и на первых минутах стирки он:

- регулирует необходимое количество воды;

- определяет продолжительность цикла стирки;

- регулирует полоскание в соответствии с выбранным типом стираемой ткани;

- регулирует скорость вращения барабана в соответствии с типом стираемой ткани;

- определяет наличие мыльной пены, и, в случае необходимости, увеличивает количество расходуемой воды во время выполнения полоскания;

- регулирует скорость вращения барабана в соответствии с загрузкой, предотвращая тем самым нарушение балансировки загрузки в барабане.

5) ИНДИКАТОР БЛОКИРОВКИ КНОПОК

Этот индикатор показывает, что кнопки заблокированы.






6) ИНДИКАТОРЫ ВЫБОР ТЕМПЕРАТУРЫ

Показывает температуру стирки выбранной программы, которая может быть изменена (где это допустимо) нажатием соответствующей кнопки. Если вы хотите, чтобы стирка проходила в холодной воде, все индикаторы должны быть выключены.

7) ИНДИКАТОРЫ ВЫБОР ОТЖИМА

Показывает скорость отжима для выбранной программы, которая может быть изменена или пропущена посредством нажатия соответствующей кнопки.

Таблица выбора программ

 ПРОГРАММА	 (МАКС.)* (смотри панель управления)						1)  °C (МАКС.)				
	5 kg	6 kg	7 kg	8 kg	9 kg	10 kg		2		1	
Очистка Барабана	-	-	-	-	-	-	-	●			
Белый хлопок 2) 4)	5	6	7	8	9	10	75°	●	●	●	
Хлопок** 2) 4)	5	6	7	8	9	10	60°	●	●	●	
Есо 20° 2) 4)	5	6	7	8	9	10	20°	●	●		
Шерсть/Ручная	1	1	1	2	2	2	30°	●	●		
Синтетика и цветные ткани 2) 4)	2,5	3	3,5	4	4,5	5	60°	●	●	●	
Полоскание	-	-	-	-	-	-	-	△			
Слив + Отжим	-	-	-	-	-	-	-				
Деликатная 59' 4)	2	2	2,5	2,5	2,5	2,5	40°	●	●		
Спорт+ 39'	1,5	2	2	2,5	2,5	2,5	30°	●	●		
Гигиена+ 59'	1,5	2	2	2	2	2	60°	●	●		
Есо 3) 14'30'44'	14'	1	1	1	1,5	1,5	1,5	30°	●	●	
	30'	1,5	2	2,5	2,5	2,5	2,5	30°	●	●	
	44'	3	3	3,5	3,5	3,5	3,5	40°	●	●	
Смешанные и цветные 59' 4)	5	6	7	8	9	10	40°	●	●		
Идеальная 59' 4)	2,5	3	3,5	4	4,5	5	40°	●	●		
Ежедневная 49' 4)	5	6	7	8	9	10	40°	●	●		

Прочтите эти примечания:

* Максимальная загрузка сухого белья зависит от используемой модели (см. панель управления).

△ (Только для моделей с контейнером для жидкого моющего средства).

Если на некоторых вещах имеются пятна, для удаления которых требуется обработка отбеливающей жидкостью, удаление этих пятен может быть выполнено в стиральной машине. Залить отбеливатель в контейнер для отбеливателя, находящийся в отсеке выдвижного лотка для моющих средств с цифрой "2" и выбрать специальную программу ПОЛОСКАНИЕ.

По завершении этой фазы выключить устройство, добавить оставшуюся часть ткани и выполнить нормальную стирку на наиболее подходящей программе.

● Только с выбранной опцией ПРЕДВАРИТЕЛЬНАЯ СТИРКА (Программы доступные с опцией ПРЕДВАРИТЕЛЬНАЯ СТИРКА).

- 1) После выбора программы на дисплее отображается рекомендуемая температура стирки, которая может быть изменена (если это разрешено) с помощью соответствующей кнопки, однако превышение допустимого максимального значения температуры недопустимо.
- 2) Для показанных программ вы можете регулировать продолжительность и интенсивность стирки с помощью кнопки УРОВЕНЬ ЗАГРЯЗНЕНИЯ.
- 3) Выбрав программу ECO с помощью переключателя выбора программы, вы можете с помощью кнопки БЫСТРАЯ выбрать одну из трех имеющихся программ: 14, 30 и 44 минуты.
- 4) Доступна функция обработки паром **(только для моделей с этой опцией).**

**** СТАНДАРТНЫЕ ПРОГРАММЫ ДЛЯ СТИРКИ ХЛОПЧАТОБУМАЖНЫХ ТКАНЕЙ В СООТВЕТСТВИИ С ДИРЕКТИВАМИ ЕС No 1015/2010 И No 1061/2010.**

ПРОГРАММА ДЛЯ СТИРКИ ХЛОПЧАТОБУМАЖНЫХ ТКАНЕЙ ПРИ ТЕМПЕРАТУРЕ 60°C.

ПРОГРАММА ДЛЯ СТИРКИ ХЛОПЧАТОБУМАЖНЫХ ТКАНЕЙ ПРИ ТЕМПЕРАТУРЕ 40°C.

Эти программы хорошо подходят для стирки не слишком грязного белья из хлопчатобумажных тканей и являются наиболее эффективными программами в плане экономии расхода электроэнергии и воды при стирке хлопчатобумажных тканей. Эти программы соответствуют температуре, указанной на ярлыке изделия, а фактическая температура может немного отличаться от указанной температуры цикла стирки.

Описание программ

Для стирки различных видов ткани с различной степенью загрязнения разработаны специальные программы стирки, удовлетворяющие любые запросы (см. таблицу программ).

Выберите программу в соответствии с инструкциями по стирке на этикетках, в особенности для максимальной рекомендованной температуры.



ПРЕДУПРЕЖДЕНИЕ: ВАЖНЫЕ РЕКОМЕНДАЦИИ ДЛЯ ЭФФЕКТИВНОЙ СТИРКИ.

- Новые цветные вещи следует стирать отдельно не менее 5 или 6 раз.
- Некоторые большие темные вещи, например, джинсы и полотенца, следует всегда стирать отдельно.
- Никогда не смешивайте ткани с НЕУСТОЙЧИВЫМ ОКРАШИВАНИЕМ.

Очистка Барабана

Эта программа предназначена для очистки барабана устройства. Рекомендуется использовать эту программу каждые 50 циклов стирки, чтобы обеспечить длительный срок службы и избежать неприятных запахов. Убедитесь, что запускаете программу исключительно без белья в машине, используя только порошковый стиральный порошок. По окончании цикла стирки откройте дверцу устройства, чтобы барабан высох.

Белый хлопок

Для превосходных результатов стирки. Финальный отжим на максимальной скорости дает наиболее эффективное удаление воды.

Хлопок

Эти программы подходят для стирки хлопкового белья обычной степени

загрязнения и являются наиболее энергоэффективными с точки зрения потребления энергии и воды.

Есо 20°

Эта инновационная программа позволяет стирать вместе различные по структуре и цвету ткани, такие как хлопок, синтетика и смесовые ткани, при температуре всего 20°C и обеспечивает прекрасный результат стирки. Потребление данной программы составляет примерно 40% от программы стандартной стирки хлопка при температуре 40°C.

Шерсть/Ручная

Эта программа выполняет цикл стирки шерстяных изделий, которые можно стирать в стиральной машине или вручную.

Синтетика и цветные ткани

Эта программа позволяет стирать ткани различных цветов и структур вместе. Оптимизированы вращательные движения барабана и уровень воды во время во время фазы ополаскивания. Аккуратный отжим обеспечивает сокращение сминания ткани.

Полоскание

Эта программа выполняет 3 ополаскивания с промежуточным отжимом (который может быть уменьшен или отключен соответствующей кнопкой). Используется для ополаскивания любых тканей, например, для ополаскивания после стирки вручную.

Слив + Отжим

Эта программа осуществляет слив и максимальный отжим. С помощью кнопки Выбор отжима возможно отключить или уменьшить обороты отжима.

Деликатная 59'

Программа разработана для стирки деликатных вещей и ценных тканей. Стирка ведется в течение 59 минут при низкой температуре. Рекомендуется малая загрузка.

Спорт+ 39'

Разработана для удаления загрязнений со специализированной одежды, используемой для тренировок и спорта.

Стирка ведется в течение 39 минут при низкой температуре.

Рекомендуется для синтетических тканей и малой загрузки.

Гигиена+ 59'

Программа обеспечивает наилучшее возможное сочетание высокой температуры, времени стирки и очищения, а также гарантирует максимально гигиеничный результат уничтожения бактерий всего за 59 минут. Рекомендуется для вещей из хлопка, позволяя стирать при температуре 60°C; рекомендованы небольшие загрузки.

Есо 14'30'44'

Экономия без компромиссов! Эта новая программа экономит воду, электроэнергию, средство для стирки и время, позволяя получить отличные результаты стирки. Стирка ведется при средней температуре, подходящей для всех типов тканей. Рекомендуется для малой загрузки и незначительно загрязненных вещей.

Смешанные и цветные 59'

Эта программа дает возможность стирать ткани всех видов и нелиняющих цветов вместе при полной загрузке с отличным результатом всего за 59 минут. Эта программа со стиркой при средней температуре рекомендована для вещей без особых загрязнений.

Идеальная 59'

Программа гарантирует фантастические результаты при стирке хлопка. Эта опция разработана для сокращения времени стирки умеренно грязного хлопкового белья при средних температурах. Для наилучших результатов загрузите машину наполовину.

Ежедневная 49'

Примененная в этой программе инновационная технология сокращает время, которое мы тратим на стирку ежедневно. Эта функция гарантирует высокоэффективную стирку при средней температуре всего за 49 минут. Для наилучших результатов загрузите машину только наполовину.

8. УСТРАНЕНИЕ НЕИСПРАВНОСТЕЙ И ГАРАНТИЙНЫЕ ОБЯЗАТЕЛЬСТВА

Если вы видите, что машина не работает надлежащим образом, то обратитесь к краткому руководству, приведенному ниже и содержащему несколько практических советов о том, как решать наиболее распространенные проблемы.

СООБЩЕНИЕ ОБ ОШИБКЕ

- **Модели с дисплеем:** ошибка обозначается цифрой, перед которой стоит буква “E” (например: Ошибка 2 = E2).
- **Модели без дисплея:** на ошибку указывает мигание всех светодиодных индикаторов в количестве, равном коду ошибки, после чего следует 5-секундная пауза (например: Ошибка 2 = два мигания - пауза 5 секунд - 2 мигания - и т.д.).

Отображенная ошибка	Возможные причины и практические решения
E2 (с дисплеем) 2 мигания индикаторов (без дисплея)	<p>Машина не может набрать воду.</p> <p>Убедитесь в том, что водяной вентиль открыт.</p> <p>Убедитесь в том, что шланг подачи воды не перегнут, не сплюснен и не пережат.</p> <p>Сливной шланг расположен на недостаточной высоте (см. раздел, посвященный установке).</p> <p>Закройте кран подачи воды, отверните фильтрующий шланг на задней стороне машины и убедитесь в том, что фильтр защиты от песка чист и не забит.</p> <p>Проверьте, чтобы фильтр не был засорен, и в отделении фильтра не было посторонних предметов, которые могут препятствовать нормальному потоку воды.</p>
E3 (с дисплеем) 3 мигания индикаторов (без дисплея)	<p>Машина не сливает воду.</p> <p>Проверьте, чтобы фильтр не был засорен, и в отделении фильтра не было посторонних предметов, которые могут препятствовать нормальному потоку воды.</p> <p>Убедитесь в том, что шланг подачи воды не перегнут, не сплюснен и не пережат.</p> <p>Убедитесь в том, что канализационная система не засорена, и что сток воды происходит без препятствий. Попробуйте слить воду в раковину.</p>
E4 (с дисплеем) 4 мигания индикаторов (без дисплея)	<p>Слишком много пены и/или воды.</p> <p>Убедитесь в том, что вы не использовали избыточное количество стирального порошка или стиральный порошок, не подходящий для применения в стиральных машинах.</p>
E7 (с дисплеем) 7 миганий индикаторов (без дисплея)	<p>Проблема с дверцей.</p> <p>Убедитесь в том, что дверца закрыта надлежащим образом. Убедитесь в том, что одежда внутри машины препятствует закрытию дверцы.</p> <p>Если дверца заблокирована, выключите машину и отключите ее от сети питания, подождите 2-3 минуты и попробуйте снова открыть дверцу.</p>
Любой другой код	<p>Выключите машину, отключите ее от сети питания и подождите одну минуту. Включите машину и запустите программу. Если ошибка повторится, обратитесь в Авторизованный сервисный центр.</p>

ДРУГИЕ НАРУШЕНИЯ НОРМАЛЬНОГО РЕЖИМА РАБОТЫ

Проблема	Возможные причины и практические решения
Машина не работает/не запускается	<p>Убедитесь в том, что шнур питания машины включен в розетку электросети.</p> <p>Убедитесь в том, что питание включено.</p> <p>Убедитесь в наличии напряжения в розетке, проверив его с помощью другого устройства, например лампы.</p> <p>Дверца может быть неправильно закрыта: откройте и снова закройте ее.</p> <p>Проверьте правильность выбора желаемой программы и повторно нажмите кнопку пуска.</p> <p>Проверьте, не находится ли машина в режиме паузы.</p>
На пол вблизи машины проливается вода	<p>Это может быть вызвано протечкой в прокладке между краном и шлангом подачи воды; в этом случае замените прокладку и затяните трубу и кран.</p> <p>Убедитесь в том, что фильтр закрыт надлежащим образом.</p>
Машина не выполняет отжим	<p>Из-за неправильного размещения одежды в барабане машина может:</p> <ul style="list-style-type: none"> • Попытаться сбалансировать загруженную одежду, увеличив время отжима. • Уменьшить скорость отжима для уменьшения вибрации и шума. • Отменить отжим для защиты машины. <p>Убедитесь в том, что загруженная одежда равномерно распределена внутри барабана. Если нет, заново разложите ее и повторно запустите программу.</p> <p>Это может быть вызвано тем, что вода была не полностью слита: подождите несколько минут. При сохранении проблемы обратитесь к указаниям раздела Ошибка 3.</p> <p>Некоторые модели имеют функцию «без отжима»: убедитесь, что эта функция не включена.</p> <p>Убедитесь в том, что некоторые опции, которые могут регулировать скорость отжима, не включены.</p> <p>Использование чрезмерного стирального порошка может воспрепятствовать началу цикла отжима.</p>
Сильная вибрация/ шум во время работы центрифуги	<p>Машина может быть не полностью выровнена: при необходимости проведите регулировку ножек, как указано в соответствующем разделе.</p> <p>Убедитесь в том, что с машины были сняты транспортные винты, резиновые прокладки и распорные трубки.</p> <p>Убедитесь в том, что внутри барабана нет посторонних предметов (монет, крючков, пуговиц и т.п.).</p>

Использование экологически безопасных моющих средств без фосфатов может вызывать следующие эффекты:

- **мутная вода, сливаемая во время полоскания:** это связано с взвешенными в воде цеолитами, которые не оказывают отрицательного влияния на эффективность полоскания.
- **белый порошок (цеолиты) на белье после стирки:** это нормальное явление, порошок не абсорбируется тканью и не изменяет ее цвет.
- **пена в воде при последнем полоскании:** это не обязательно указывает на плохое полоскание.
- **обильная пена:** Это часто связано с присутствием анионных поверхностно-активных веществ, содержащихся в моющих средствах, которые трудно удалить из белья. В этом случае не применяйте полоскание: Оно не поможет.

Если проблема не устраняется или вы предполагаете нарушение работоспособности машины, немедленно свяжитесь с Авторизованным центром обслуживания клиентов.

Рекомендуется всегда использовать оригинальные запасные части, которые имеются в наличии в Авторизованном центре обслуживания клиентов.

Гарантия / Сервис

Если машина имеет признаки неисправности, перед тем как обратиться в сервисный центр, рекомендуем произвести проверку в соответствии с таблицей по устранению неисправностей. Если же неисправности продолжают даже после рекомендованной проверки, обратитесь в авторизованный Сервисный Центр.

Сообщите номер модели машины и серийный номер, которые Вы найдете на табличке, находящейся под загрузочным люком машины или в гарантийном талоне (16 разрядов, начинающиеся с цифры 3).

Срок службы машины -7 лет.

Техническое обслуживание и ремонт машины в течение всего срока службы должны проводиться квалифицированными специалистами авторизованного Сервисного Центра.

Производитель не принимает никаких претензий относительно опечаток в инструкции, поставляемой с этим изделием. Кроме этого, производитель оставляет за собой право вносить изменения в конструкцию выпускаемой им продукции, которые не изменяют важных характеристик изделия.

ТЕХНИЧЕСКИЕ ХАРАКТЕРИСТИКИ

Напряжение в сети		220-240 В , частотой 50 Гц
Электрический предохранитель в сети	А	10
Нормальный уровень воды	л	6...15
Давление в гидравлической системе	Мпа	мин. 0,05 макс. 0,8
Класс защиты от поражения электрическим током		I (первый)
Степень защиты		IPX4
Класс энергетической эффективности		A
Макс. скорость вращения на отжиме,	об/мин	
CSO34106TB1/2-07, CSO34 106T1/2-07, CSO4 107TB1/2-07		1000
CSO44128TB1/2-07		1200
Макс. загрузка сухого белья, кг		
CSO34106TB1/2-07, CSO34 106T1/2-07		6,0
CSO4 107TB1/2-07		7,0
CSO44128TB1/2-07		8,0
Потребление энергии *		
(программа хлопок 60°C),	кВт·ч	
CSO34106TB1/2-07, CSO34 106T1/2-07		1,02
CSO4 107TB1/2-07		1,19
CSO44128TB1/2-07		1,36
Габаритные размеры ,		
(высота x ширина x глубина корпуса),	см	
CSO34106TB1/2-07, CSO34 106T1/2-07		85 x 60 x 34
CSO4 107TB1/2-07		85 x 60 x 40
CSO44128TB1/2-07		85 x 60 x 44
Потребляемая мощность	Вт	**смотри на табличке машины

Примечание * - Потребление электроэнергии определено по стандартной методике в лабораторных условиях на программе «Хлопок 60°C» при регламентированных параметрах: загрузке стандартного белья, температуре окружающей среды, температуре заливаемой воды и т.д.

Примечание. ** Электрические параметры модели машины указаны на табличке, расположенной на передней стенке за люком.

ГАРАНТИЙНЫЕ УСЛОВИЯ

Уважаемый покупатель!

Корпорация Haier, находящаяся по адресу: Room S401, Haier Brand building, Haier Industry park, Hi-tech Zone, Laoshan District, Qingdao, Китай, благодарит Вас за Ваш выбор, гарантирует высокое качество и безупречное функционирование данного изделия при соблюдении правил его эксплуатации. Официальный срок службы на изделия бытовой техники, предназначенные для использования в быту: на телевизоры, микроволновые печи — 5 лет, на планшетные компьютеры, ноутбуки и приставки телевизионные — 3 года, на пылесосы — 4 года, на мобильные телефоны и гироскутеры — 2 года, на остальные товары — 7 лет со дня передачи изделия конечному потребителю. Учитывая высокое качество продукции, фактический срок службы может значительно превышать официальный. Рекомендуем по окончании срока службы обратиться в Авторизованный сервисный центр для проведения профилактических работ и получения рекомендаций. Вся продукция изготовлена с учетом условий эксплуатации и соответствует требованиям технических регламентов Евразийского экономического (Таможенного) союза.

Во избежание недоразумений, убедительно просим Вас при покупке внимательно изучить эксплуатационную документацию, условия гарантийных обязательств. Данное изделие представляет собой технически сложный товар бытового назначения. Если купленное Вами изделие требует специальной установки и подключения, настоятельно рекомендуем Вам обратиться в Авторизованные сервисные центры Candy.

Корпорация Haier подтверждает принятие на себя обязательств по удовлетворению требований потребителей, установленных действующим законодательством о защите прав потребителей, иными нормативными актами в случае обнаружения недостатков изделия. Однако Корпорация Haier оставляет за собой право отказать в гарантийном обслуживании изделия в случае несоблюдения изложенных ниже условий.

Условия гарантийного обслуживания

Корпорация Haier устанавливает гарантийный срок 12 месяцев со дня передачи товара потребителю. Во избежание возможных недоразумений, сохраняйте в течение срока службы документы, прилагаемые к изделию при его продаже (товарный чек, кассовый чек, эксплуатационная документация).

Гарантийное обслуживание производится исключительно Авторизованными сервисными центрами Candy. Полный список Авторизованных сервисных центров вы можете узнать в Информационном центре Candy по телефонам:

8-800-250-65-74 — для Потребителей из России (бесплатный звонок из регионов России)

8-820-0071-65-74 — для Потребителей из Беларуси (бесплатный звонок из регионов Беларуси)

или на сайте: <https://candy-home.ru/> или сделав запрос по электронной почте: help@candy-home.ru.

Данные Авторизованных сервисных центров могут быть изменены, за справками обращайтесь в Информационный центр Candy.

Гарантийное обслуживание не распространяется на изделия, недостатки которых возникли вследствие:

- нарушения потребителем условий и правил эксплуатации, хранения и/или транспортировки товара;
- неправильной установки и/или подключения изделия;
- нарушения технологии работ с холодильным контуром и электрическими подключениями, как и привлечение к монтажу Изделия лиц, не имеющих соответствующей квалификации, подтвержденной документально;
- отсутствия своевременного технического обслуживания Изделия в том случае, если этого требует эксплуатационная документация;
- избыточного или недостаточного давления в водопроводной сети;
- применения моющих средств, несоответствующих данному типу изделия, а также превышения рекомендуемой дозировки моющих средств;
- использования изделия в целях, для которых оно не предназначено;
- действий третьих лиц: ремонт или внесение несанкционированных изготовителем конструктивных или схематических изменений неуполномоченными лицами;
- отклонений от стандартов и норм питающих сетей;
- действия непреодолимой силы (стихия, пожар, молния т. п.);
- несчастных случаев, умышленных или неосторожных действий потребителя или третьих лиц;
- если обнаружены повреждения, вызванные попаданием внутрь изделия посторонних предметов, веществ, жидкостей, насекомых, продуктов жизнедеятельности насекомых;
- срабатывания термозащиты в следствии включения не заполненного/не полностью заполненного водой бака водонагревателя.

Гарантийное обслуживание не распространяется на следующие виды работ:

- установка и подключение изделия на месте эксплуатации;
- инструктаж и консультирование потребителя по использованию изделия;
- очистка изделия снаружи либо изнутри.

Гарантийному обслуживанию не подлежат нижеперечисленные расходные материалы и аксессуары:

- фильтры для кондиционеров;
- фильтры, шланги для подвода /слива воды для стиральных и посудомоечных машин;
- шланги, трубки, щетки, насадки, пылесборники, фильтры для пылесосов;
- тарелки, вертелы, решетки, блюда и подставки для микроволновых печей;
- фильтры, поглотители запахов, лампочки, полки, ящики, подставки и другие емкости для хранения продуктов в холодильниках;
- пульта управления, аккумуляторные батареи, элементы питания, внешние блоки питания и зарядные устройства;
- документация, прилагаемая к изделию.

Периодическое обслуживание изделия (замена фильтров и т. д.) производится по желанию потребителя за дополнительную плату.

Важно! Отсутствие на приборе серийного номера делает невозможной для Производителя идентификацию прибора и, как следствие, его гарантийное обслуживание. Запрещается удалять с прибора заводские идентифицирующие таблички. Повреждение или отсутствие заводских табличек может стать причиной отказа выполнения гарантийных обязательств.

ОБСЛУЖИВАНИЕ КЛИЕНТОВ

Мы рекомендуем обращаться в службу поддержки Candy, а также использовать оригинальные запасные части. Если у вас возникли проблемы с вашей бытовой техникой, пожалуйста, сначала изучите раздел «Устранение неисправностей».

Если вы не нашли решения проблемы, пожалуйста, обратитесь:

— к вашему официальному дилеру или

— в наш колл-центр:

8-800-250-65-74 (РФ),

8-820-0071-65-74 (РБ),

— на сайт <https://candy-home.ru/>, где вы можете оставить заявку на обслуживание, а также найти ответы на часто задаваемые вопросы.

Обращаясь в наш сервисный центр, пожалуйста, подготовьте следующую информацию, которую вы можете найти на паспортной табличке и в чеке:

Модель _____

Серийный номер _____

Дата продажи _____

Также, пожалуйста, проверьте наличие гарантии и документов о продаже.

Важно! Отсутствие на приборе серийного номера делает невозможной для Производителя идентификацию прибора и, как следствие, его гарантийное обслуживание. Запрещается удалять с прибора заводские идентифицирующие таблички. Отсутствие заводских табличек может стать причиной отказа выполнения гарантийных обязательств.

Дата изготовления зашифрована в серийном номере изделия.

Серийный номер продукта состоит из 16 цифр (пример 390004851249XXXX), где:

1. Первые 8 цифр составляют заводской код продукта;
2. Следующие 4 цифры обозначают дату производства.
Например, 1249, где: 12 – год производства (2012 год), 49 – 49-ая неделя года;
3. Последние четыре цифры – номер продукта в партии.

Продукция соответствует требованиям технических регламентов Евразийского экономического (Таможенного) Союза:

— ТР ТС 004/2011 «О безопасности низковольтного оборудования»;

— ТР ТС 020/2011 «Электромагнитная совместимость технических средств»;

— ТР ЕАЭС 037/2016 «Об ограничении применения опасных веществ в изделиях электротехники и радиоэлектроники».

Получить копию разрешительной документации вы можете у продавца или написав запрос на электронную почту help@candy-home.ru.

Изготовитель: АО «Веста», 610035, Россия, г. Киров, ул. Производственная, 24

Уполномоченная организация: ООО «ХАР», 121099, город Москва, Новинский бульвар, дом 8, этаж 16, офис 1601.

Тел.: 8-800-250-65-74, адрес эл. почты: help@candy-home.ru.

Уполномоченная организация в Республике Казахстан: ТОО «Хайер Мидл Эйжа», 050000, город Алматы, Медеуский район, Проспект Достык, дом 210.

Тел.: 8-800-070-03-29, адрес эл. почты: support-kz@haieronline.kz

Сделано в России