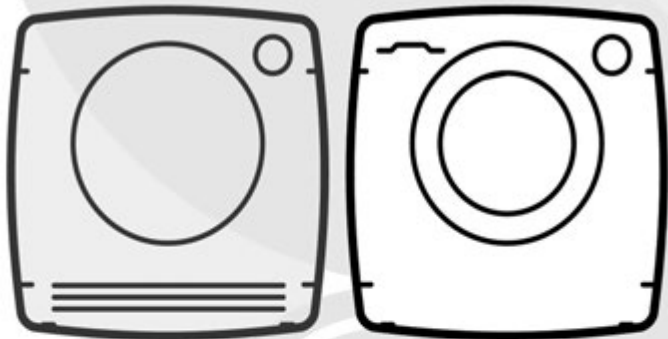


RU



CANDY

ТЕХНИЧЕСКИЕ ХАРАКТЕРИСТИКИ
стиральной машины с сушкой фронтального типа
31019272 ROW41494DWMCE07

Напряжение в сети		220-240 В, частотой 50 Гц
Электрический предохранитель в сети А		10
Давление в гидравлической системе МПа		мин. 0,05 макс. 0,8
Класс защиты от поражения электрическим током		I (первый)
Степень защиты		IPX4
Класс энергетической эффективности		A
Макс. скорость вращения на отжиге, об/мин		1400
Макс. загрузка сухого белья, кг		
стирка		14
сушка		9
Потребление энергии за цикл стирки и сушки *		
при полной загрузке (программа Хлопок 60°C),	кВт/ч	9,44
Потребление энергии за цикл стирки *		
при полной загрузке (программа хлопок 60°C),	кВт/ч	1,60
Габаритные размеры, (высота x ширина x глубина),	см	85x60x67
Потребляемая мощность	Вт	**смотрите на табличке машины

*Примечание ** Потребление электроэнергии определено по стандартной методике в лабораторных условиях на программе «Хлопок 60°C» при регламентированных параметрах: загрузке стандартного белья, температуре окружающей среды, температуре заливаемой воды и т.д.

*Примечание *** Электрические параметры модели машины указаны на табличке, расположенной в передней части за люком.

Продукция соответствует требованиям технических регламентов Евразийского экономического (Таможенного) союза.

Сертификат соответствия № ЕАЭС RU С-СН.АЯ46.В.32385/23 от 08.12.2023 действует до 07.12.2028.

Декларация о соответствии № ЕАЭС N RU Д-СН.РА03.В.38666/24 от 05.04.2024 действует до 04.04.2029.

Более подробные сведения указаны в Едином реестре выданных сертификатов соответствия и зарегистрированных деклараций о соответствии Евразийского экономического союза.

Благодарим за выбор нашей техники! Мы гордимся тем, что можем предложить вам идеальный продукт и широкий выбор техники для дома, которая помогает быстрее и проще справляться с домашними делами.

Внимательно прочтите данное руководство для того чтобы правильно и безопасно использовать и обслуживать свою машину.



Используйте машину только после того, как внимательно прочтете эту инструкцию. Рекомендуется хранить это руководство под рукой и сохранить его в хорошем состоянии для возможных будущих владельцев.

Следует проверить, что электроприбор поставлен вместе с настоящим руководством по эксплуатации, гарантийным сертификатом и этикеткой энергоэффективности. Также следует проверить, что в комплект машины входят заглушки, лоток для жидкого моющего средства или отбеливающего средства (только для некоторых моделей). Мы рекомендуем Вам сохранить все эти компоненты.

Каждая машина имеет 16-разрядный индивидуальный, идентификационный код. (серийный номер), который напечатан на этикетке, наклеенной на электроприборе (под загрузочным люком).

- Первые 8 цифр – код модели.

- Следующие 4 цифры – дата производства (год, неделя).

- Последние 4 цифры – порядковый номер в партии.

Этот код является своего рода идентификационной картой изделия, и Вы должны будете зарегистрировать его при обращении в сервисный центр.

Условия окружающей среды



Данный электроприбор промаркирован в соответствии с Европейской директивой 2012/19/EU относительно Отходов от электрического и электронного оборудования (ОЭЭО).

ОЭЭО содержат как загрязняющие вещества (которые могут оказывать негативное воздействие на окружающую среду) так и компоненты, которые могут использоваться повторно. ОЭЭО обязательно должны подвергаться специальной обработке для того, чтобы правильно удалить и утилизировать все загрязняющие природу вещества и восстановить и повторно использовать все материалы пригодные для повторного использования. Люди могут играть важную роль в защите окружающей среды от вредного воздействия на нее ОЭЭО; для этого нужно соблюдать несколько основных правил:

- ОЭЭО не должны утилизироваться как бытовые отходы;
- ОЭЭО должны отправляться на соответствующие пункты сбора, управляемые муниципальными властями или зарегистрированными компаниями. В некоторых странах для крупногабаритных ОЭЭО может быть организован их сбор на дому.

Содержание

- 1. ОБЩИЕ ПРАВИЛА БЕЗОПАСНОСТИ**
- 2. УСТАНОВКА**
- 3. ВЫДВИЖНАЯ КАССЕТА ДЛЯ МОЮЩЕГО СРЕДСТВА**
- 4. ПРАКТИЧЕСКИЕ СОВЕТЫ**
- 5. ОБСЛУЖИВАНИЕ И ЧИСТКА**
- 6. КРАТКОЕ РУКОВОДСТВО ПОЛЬЗОВАТЕЛЯ**
- 7. ОРГАНЫ УПРАВЛЕНИЯ И ПРОГРАММЫ**
- 8. ЦИКЛ СУШКИ**
- 9. УСТРАНЕНИЕ НЕИСПРАВНОСТЕЙ И ГАРАНТИЙНЫЕ ОБЯЗАТЕЛЬСТВА**

1. ОБЩИЕ ПРАВИЛА БЕЗОПАСНОСТИ

- Данный электроприбор предназначен для бытовых и подобных им применений, например:
 - Кухонные помещения для персонала в магазинах, офисах, и другие рабочие помещения;
 - Загородные дома;
 - Использование клиентами в отелях, мотелях, других жилых помещениях;
 - В гостиницах типа "постель и завтрак".

Использование данного электроприбора для применений, отличных от бытовых, например, для коммерческих применений с участием специалистов или обученных пользователей, запрещается. Использование данного электроприбора для применений, отличных от домашних, может привести к снижению срока службы электроприбора, а также к отмене гарантии производителя. Производитель не несет предусмотренной законом ответственности за любые повреждения электроприбора или другие повреждения или потери, связанные с тем, что электроприбор использовался для применений отличных от домашних или бытовых (даже если он установлен в жилом доме или в бытовом помещении).

- Данный электроприбор может использоваться детьми, начиная с 8 лет, и лицами с нарушенными физическими или умственными

способностями, а также лицами, не обладающими достаточным опытом и знаниями, если за их действиями наблюдает ответственное лицо, или если эти лица были проинструктированы относительно безопасной эксплуатации электроприбора и осознают опасности, связанные с его работой. Не разрешайте детям играть с электроприбором. Чистка и обслуживание не должны выполняться детьми без наблюдения взрослых.

- Следите за тем, чтобы дети не играли с электроприбором.
- Дети младше 3 лет не должны находиться рядом с машиной или должны находиться под постоянным наблюдением взрослых.
- Если шнур питания поврежден, его необходимо заменить специальным шнуром или узлом шнура питания в сборе, поставляемым изготовителем или его сервисным представителем.
- Следует использовать только те шланги, которые поставляются вместе с электроприбором. (Не используйте старые шланги).
- Давление воды должно быть в пределах от 0,05 МПа до 0,8 МПа.
- Убедитесь в том, что под основанием машины нет ковра, и что ковер не загромождает вентиляционные отверстия машины.
- Финальная часть цикла работы стирально-сушильной машины выполняется без нагрева (цикл охлаждения) для того, чтобы не повредить выстиранные вещи.



ПРЕДУПРЕЖДЕНИЕ:

Никогда не останавливайте стирально-сушильную машину до окончания цикла сушки, если при этом все белье быстро не вынимается из машины и тепло не рассеивается.

- Электроприбор должен быть установлен так, чтобы обеспечивался свободный доступ к электрической розетке.
- Машина не должна устанавливаться рядом с дверью с замком, раздвижной дверью, или с дверью, петли которой расположены со стороны машины, таким образом, что при этом ограничивается полное открывание дверцы машины.
- Максимальная загрузка сухого белья зависит от используемой модели (см. панель управления).
- В машине не должны использоваться промышленные моющие средства.
- Не сушите в стирально-сушильной машине невыстиранные вещи.
- Перед тем как высушить в стирально-сушильной машине вещи, загрязненные такими веществами, как: кулинарный жир, ацетон, этиловый спирт, бензин, керосин, пятновыводители, скипидар, воск, и вещества для удаления воска, эти вещи должны быть выстираны в ручную, в горячей воде с дополнительным количеством моющего средства.
- В стирально-сушильной машине нельзя сушить вещи, изготовленные из пористой резины (латексной пенорезины), шапочки для душа, водонепроницаемые ткани, вещи с резиновой подкладкой, а также одежду или изделия с подкладкой из пористой резины.
- Кондиционеры для белья и аналогичные им вещества должны использоваться, как указано в инструкции производителя кондиционера для белья.
- Вещи, загрязненные нефтепродуктами могут воспламениться под воздействием источников тепла, таких как, например, стирально-сушильная машина. Вещи нагреваются, что вызывает окисление нефтепродуктов. При окислении выделяется тепло. Если тепло не отводится, то вещи могут нагреться до высокой температуры и загореться. Складывание загрязненных нефтепродуктами вещей в кучу и их хранение может привести к нарушению отвода тепла, что в свою очередь, может привести к их возгоранию.
- Если вещи загрязнены растительным маслом, кулинарным жиром, или средствами по уходу за волосами, то такие вещи перед загрузкой в машину должны быть выстираны в ручную, в горячей воде, с дополнительным количеством моющего средства. Это снизит опасность возгорания, но полностью не устранил ее.

- Выньте из карманов зажигалки и спички.
- Справочный листок технических данных изделия можно найти на веб-сайте производителя.

Электрические подключения и правила безопасности

- Технические характеристики (напряжение питания и потребляемая мощность) указаны на паспортной табличке изделия.
- Необходимо проверить заземление электрической системы согласно применимым правилам, а также то, что (электрическая) розетка соответствует типу вилки устройства. В противном случае обратитесь за помощью к квалифицированному специалисту.
- Использование преобразователей, розеток с несколькими гнездами или удлинителей настоятельно не рекомендуется.



ПРЕДУПРЕЖДЕНИЕ:
запрещается подключать питание прибора через внешнее устройство с выключателем, например, таймер, либо подсоединять к сети, которая регулярно включается и выключается коммунальным предприятием.

- Пред выполнением чистки или обслуживания машины отсоедините шнур питания от электрической

розетки, и закройте водопроводный кран.

- При отсоединении шнура питания от электрической розетки не держитесь за шнур, а держитесь за вилку.
- Перед тем как открыть загрузочный люк машины, убедитесь в том, что в барабане машины нет воды.

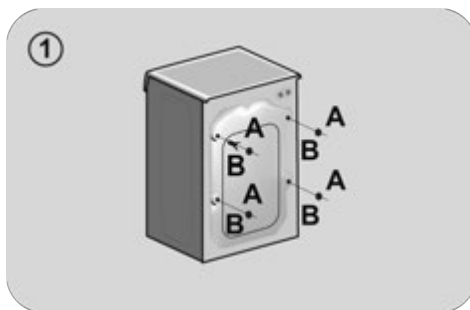


ПРЕДУПРЕЖДЕНИЕ:
во время цикла стирки вода может нагреваться до очень высокой температуры.

- Не подвергайте машину воздействию дождя, прямого солнечного света, и другим погодным воздействиям.
- При перемещении машины не поднимайте машину за ручки управления или за выдвигную кассету для моющего средства. Во время транспортировки загрузочный люк не должен опираться на тележку. Рекомендуется поднимать машину при участии двух человек.
- В случае возникновения неисправности и/или при нарушении нормальной работы, выключите машину, закройте водопроводный кран и не пытайтесь отремонтировать электроприбор самостоятельно. Немедленно свяжитесь с сервисным центром и используйте только фирменные запчасти. Невыполнение этих требований может привести к снижению безопасности электроприбора.

2. УСТАНОВКА

- Выверните **2** или **4** винта (**A**) на задней стенке и снимите **2** или **4** прокладки (**B**), как показано на **рис.1**.
- Закройте **2** или **4** отверстия заглушками, которые находятся в конверте с инструкцией.
- Если машина является **встраиваемой**, выверните **3** или **4** винта (**A**) и снимите **3** или **4** прокладки (**B**).
- В некоторых моделях **1** или **большее количество** прокладок падает внутрь машины: Наклоните машину вперед, чтобы извлечь их. Закройте отверстия заглушками, которые находятся в конверте.

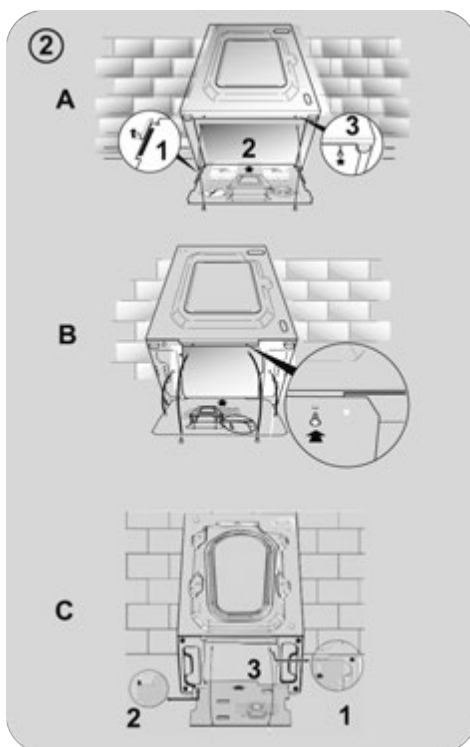


ПРЕДУПРЕЖДЕНИЕ:

Храните упаковочные материалы в недоступном для детей месте.

- Поместите гофрированный пластиковый лист, лежавший поверх прибора при распаковке*, в основание прибора, как показано на **рисунке 2** (в соответствии с моделью, рассмотрите версию **A**, **B** или **C**).

* В некоторых моделях гофрированный пластиковый лист не предоставляется.



Подключение к водопроводной линии

- Подключите заливной шланг к крану (рис. 3) используя только новый шланг, поставляемый с бытовым устройством (не используйте старые шланги).

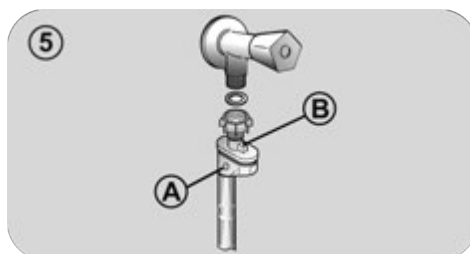


- **НЕКОТОРЫЕ МОДЕЛИ** могут иметь одну или несколько из перечисленных ниже функций:

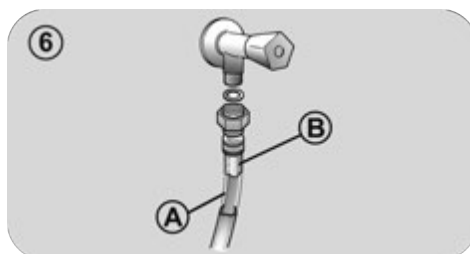
- **HOT&COLD (ГОРЯЧАЯ И ХОЛОДНАЯ)** (рис. 4): Подсоединение к машине линий горячей и холодной воды обеспечивает экономию электроэнергии. Подсоедините серый шланг к водопроводному крану линии холодной воды * а красный шланг к водопроводному крану линии горячей воды. Машина может быть подсоединена только к крану холодной воды: в этом случае некоторые из программ могут начинаться с запаздыванием в несколько минут.



- **AQUASTOP (ПРЕКРАЩЕНИЕ ПОДАЧИ ВОДЫ)** (рис. 5): В шланге подачи воды установлено устройство, которое при повреждении шланга подачи воды прекращает подачу воды в машину; в этом случае в окне "А" появляется красная метка, что указывает на то, что шланг нужно заменить. Чтобы отвернуть гайку, нужно нажать на фиксатор "В".



- **AQUAPROTECT - (ЗАЩИТА ПОДАЧИ ВОДЫ) – ШЛАНГ ПОДАЧИ ВОДЫ С ОБОЛОЧКОЙ** (рис. 6): При наличии утечки воды из основного внутреннего шланга "А", в прозрачной оболочке шланга "В" будет скапливаться вода, позволяющая завершить цикл стирки. После окончания цикла стирки свяжитесь с сервисным центром для того, чтобы заменить шланг подачи воды.



Установка

- Проследите за тем, чтобы не было перегибания или деформации шланга в пространстве между машиной и стеной. Поместите конец сливного шланга в ванну или подсоедините его к сливному отверстию в стене (предпочтительно), расположенному на высоте не менее 50 см от пола. Диаметр сливного шланга должен быть больше диаметра шланга подачи воды (**рис. 7**).

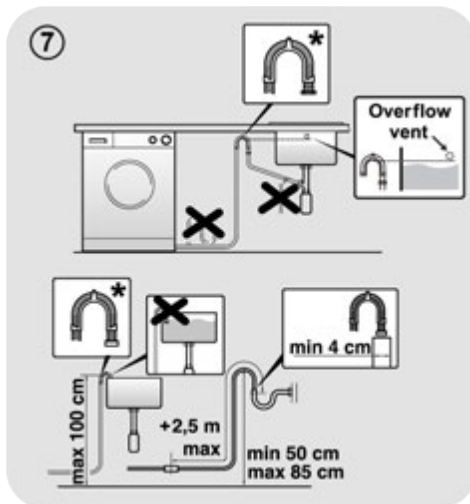
- Отрегулируйте горизонтальный уровень машины с помощью ножек, как показано на **рис. 8**:

a. поверните гайку по часовой стрелке, чтобы освободить винт;

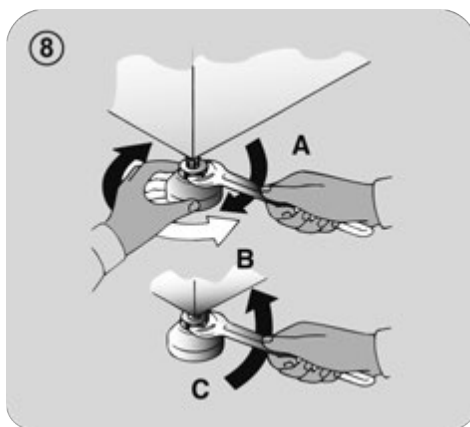
b. поверните ножку, чтобы она поднялась или опустилась до соприкосновения с полом;

c. зафиксируйте ножку с помощью гайки так, чтобы гайка вошла в контакт с дном машины.

- Подключите машину к электросети.



* Принадлежности продаются отдельно (код крючка сливного шланга 92689587)



ПРЕДУПРЕЖДЕНИЕ:

Если нужно заменить сетевой шнур, свяжитесь с сервисным центром.

При неправильной установке изготовитель не дает никакой гарантии и не несет ответственности за любые вызванные повреждения.

3. ВЫДВИЖНАЯ КАССЕТА ДЛЯ МОЮЩЕГО СРЕДСТВА

Выдвижная кассета для моющего средства имеет три отсека, как показано на **рис. 9**:

- **отсек "1"**: для моющего средства, используемого для предварительной стирки;
- **отсек "☼"** для специальных добавок, смягчителей воды, крахмала, ароматизаторов, и т. п;



ПРЕДУПРЕЖДЕНИЕ:

Используйте только жидкие продукты, машина автоматически дозирует добавки для каждого цикла во время последнего полоскания.

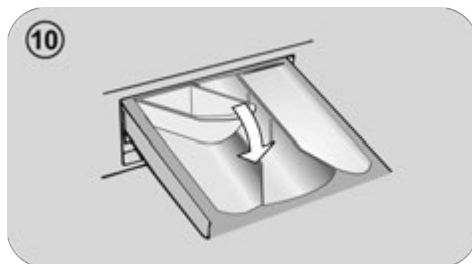
- **отсек "2"**: для моющего средства.

В НЕКОТОРЫХ МОДЕЛЯХ имеется чашка для жидкого моющего средства (рис. 10). Чтобы использовать чашку для жидкого моющего средства, поместите ее в **отсек "2"**. При этом жидкое моющее средство попадет в барабан машины в нужное время. Эта чашка также может использоваться для отбеливающего средства при выборе программы "Полоскание".



ПРЕДУПРЕЖДЕНИЕ:

Помните, что некоторые жидкие моющие средства не используются в отделении дозатора для моющих средств. В этом случае рекомендуем использовать специальный контейнер, который помещают с моющим средством непосредственно в барабан (продается вместе со средством).



4. ПРАКТИЧЕСКИЕ СОВЕТЫ

Советы относительно загрузки белья

При сортировке белья следует проверить, что:

- из белья для стирки удалены металлические предметы, такие как, например, шпильки и монеты;
- пуговицы и молнии застегнуты, пояса и ленты завязаны;
- со штор сняты ролики;
- следует внимательно прочесть информацию на ярлыках с указаниями относительно стирки;
- следует удалить стойкие пятна с помощью специальных моющих средств.

- при стирке ковриков, покрывал и других тяжелых тканей не рекомендуется использовать отжим.
- Перед стиркой изделий из шерсти необходимо убедиться в том, что данное изделие предназначено для стирки в машине. Для этого проверьте информацию на этикетке ткани, которую планируете стирать.

Полезные советы для пользователя

Советы относительно бережного по отношению к природе и экономичного использования машины.

Загружайте в машину максимальное рекомендованное количество белья.

- Обеспечьте наилучшее использование электроэнергии, воды, моющего средства и времени с помощью максимальной рекомендованной загрузки вашей машины. При полной загрузке машины экономится 50% электроэнергии по сравнению с двумя половинными загрузками.

Вам нужна предварительная стирка?

- Только для очень грязного белья! СЭКОНОМЬТЕ моющее средство, время, воду, и от 5 до 15% электроэнергии, не используя режим предварительной стирки (Prewash) для стирки не очень сильно загрязненного белья.

Требуется стирка в горячей воде?

- Предварительно обработайте пятна пятновыводителем или замочите сухое белье с пятном в воде перед стиркой, чтобы уменьшить необходимость

стирки в горячей воде. Снижайте потребление электроэнергии путем использования программы стирки при низкой температуре.

Перед использованием программы сушки (СТИРАЛЬНО-СУШИЛЬНЫЕ МАШИНЫ)

- Перед использованием программы сушки уменьшите количество воды в белье, выбрав высокую скорость вращения барабана. Это обеспечит ЭКОНОМИЮ электроэнергии и времени.

Следуйте указаниям и рекомендациям относительно **использования моющего средства при разных температурах**, которые приведены в **кратком руководстве**. В любом случае обязательно прочтите инструкции относительно правильного использования и дозировки моющего средства, приведенные на его упаковке.

При стирке сильно загрязненных белых тканей мы рекомендуем вам пользоваться программами для хлопчатобумажных тканей с температурой 60°C или выше и использовать при этом обычный стиральный порошок (для стирки сильно загрязненных вещей), содержащий отбеливающие вещества, который при умеренных/высоких температурах обеспечивает превосходные результаты.

Для стирки при температуре от 40°C до 60°C тип используемого моющего средства должен соответствовать типу ткани и уровню ее загрязнения. Обычные стиральные порошки хорошо подходят для "белых" и цветных тканей с прочной краской, а жидкие моющие средства или "защитающие цвет" стиральные порошки хорошо подходят для стирки цветных тканей с небольшими уровнями загрязнения.

Для стирки при температуре ниже 40°C мы рекомендуем использовать жидкие моющие средства, или моющие средства, на которых указано, что они могут применяться для стирки при низкой температуре.

Для стирки изделий из шерсти или шелка пользуйтесь только специальными моющими средствами, предназначенными для этих тканей.

5. ОБСЛУЖИВАНИЕ И ЧИСТКА

Для чистки наружных поверхностей машины используйте влажную ткань. Не используйте абразивные чистящие средства, спирт и/или растворители. Для обычной чистки машины не требуются специальные процедуры: очистите отсеки кассеты для моющих средств и фильтры; ниже представлены указания относительно перемещения машины и относительно ухода за ней при длительном хранении.

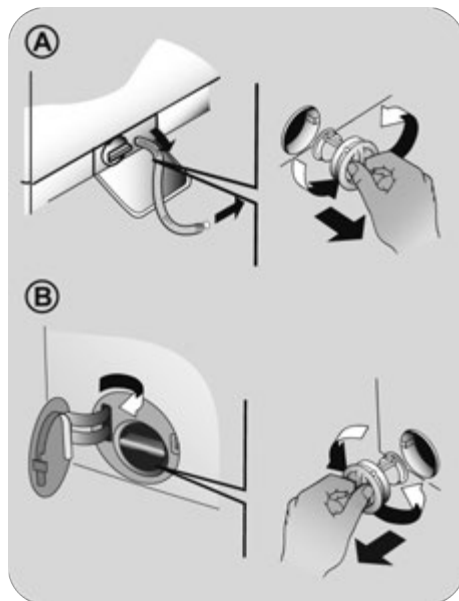
Чистка выдвижной кассеты для моющих средств

- Рекомендуется чистить кассету для моющих средств, чтобы предотвратить накопления в ней моющего средства и добавок.
- Для этого нужно извлечь кассету, приложив небольшое усилие, промыть ее под струей воды, и установить на место.

Чистка фильтра

- В машине имеется специальный фильтр, задерживающий достаточно крупные загрязнения (например, пуговицы и монеты) которые могут забить слив (в зависимости от модели рассмотрены варианты **A** или **B**).
- **ТОЛЬКО ДЛЯ НЕКОТОРЫХ МОДЕЛЕЙ:** Извлеките гофрированный шланг, удалите пробку и слейте воду в контейнер.
- Перед выворачиванием фильтра рекомендуется положить под него кусок впитывающей воду ткани, чтобы сохранить пол сухим.
- Поверните фильтр против часовой стрелки до ограничителя.

- Снимите и очистите фильтр; затем установите его на место, повернув по часовой стрелке.
- Установите все детали на место, выполнив описанные выше операции в обратной последовательности.



Советы относительно перемещения машины и длительного ее хранения

- Если машина должна храниться в неотапливаемом помещении в течение длительного времени, слейте из шлангов всю воду.
- Отсоедините машину от электрической сети.
- Снимите со шланга фиксирующую ленту и опустите шланг, чтобы полностью слить воду в контейнер.
- Закрепите сливной шланг с помощью ленты.

6. КРАТКОЕ РУКОВОДСТВО ПОЛЬЗОВАТЕЛЯ

В данной машине уровень воды автоматически регулируется в соответствии с типом и количеством стираемого в ней белья. Эта система снижает потребление электроэнергии и время стирки.

Выбор программы

- Включите машину и выберите требуемую программу.
- При необходимости отрегулируйте настройки стирки и выберите нужные варианты.

СУШКА (только в СТИРАЛЬНО-СУШИЛЬНЫХ МАШИНАХ)

Если вы хотите, чтобы запуск программы сушки начался автоматически после стирки, выберите необходимую программу стирки и сушки. Или вы можете подождать окончания цикла стирки и затем выбрать программу сушки.

- Нажмите кнопку запуска программы.
- Сообщение на дисплее будет указывать на завершение программы (в некоторых моделях загораются все световые индикаторы на дисплее).
- Выключите машину.

Для выполнения любого типа стирки обратитесь к таблице программ стирки и выполните указанные операции.

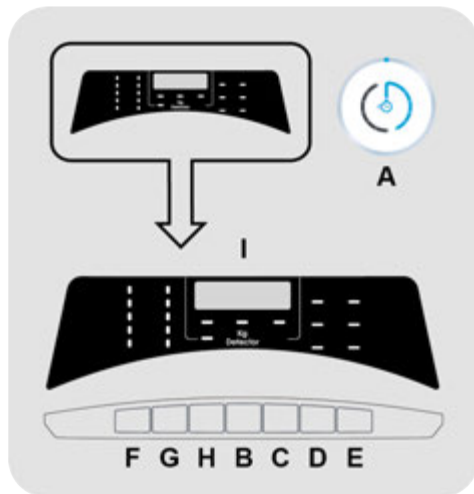
Технические характеристики

Давление в гидравлической системе:
min 0,05 Мпа / max 0,8 МПа

Скорость вращения центрифуги:
См. Таблицу технических характеристик.

Потребляемая мощность/ эл. предохранитель/ Напряжение в сети:
См. Таблицу технических характеристик.

7. ОРГАНЫ УПРАВЛЕНИЯ И ПРОГРАММЫ



- A SMART RING (селектор выбора программ)
- B Кнопка ЗАПУСК/ПАУЗА
- C Кнопка ОТЛОЖЕННЫЙ СТАРТ
- D Кнопка ФУНКЦИИ
- E Кнопка ВЫБОРА РЕЖИМА СУШКИ
- F Кнопка ВЫБОР ТЕМПЕРАТУРЫ
- G Кнопка ВЫБОР ОТЖИМА
- H Кнопка УРОВЕНЬ ЗАГРЯЗНЕНИЯ/ ВЫБОР АЛЬТЕРНАТИВНОЙ ПРОГРАММЫ/УРОВЕНЬ ПАРА
- F+G БЛОКИРОВКА КНОПОК
- I Цифровой дисплей



ПРЕДУПРЕЖДЕНИЕ:

Не дотрагивайтесь до кнопок, когда вы вставляете вилку шнура питания в электрическую розетку, так как в течение первых нескольких секунд машина калибрует систему: касание кнопок нарушит нормальную работу машины. В этом случае выньте вилку шнура питания из розетки и повторите операцию.

SMART RING (селектор выбора программ)

- При повороте регулятора **SMART RING** прибор включится, а на дисплее отобразится описание и параметры выбранной программы.
- В конце цикла не забудьте выключить прибор, повернув регулятор **SMART RING** в положение **OFF (ВЫКЛ.)**, отсоедините шнур питания от электросети и перекройте подачу воды.

Включение машины в первый раз

- Установка языка

- После подключения машины к сети и ее включения, нажмите кнопку **"ВЫБОР ТЕМПЕРАТУРЫ"** или **"ВЫБОР ОТЖИМА"**. На дисплее отобразятся все доступные языки.
- Выберите желаемый язык, нажимая на кнопку **ЗАПУСК/ПАУЗА**.

- Изменение языка

- Если вы хотите изменить установленный язык, вы должны одновременно нажать и удерживать в течение **5 секунд** кнопки **"ОТЛОЖЕННЫЙ СТАРТ"** и **"ЛЕГКАЯ ГЛАЖКА"**. На дисплее появится надпись **"ENGLISH"**, и можно будет выбрать новый язык (нажатием на кнопки **"ВЫБОР ТЕМПЕРАТУРЫ"** или **"ВЫБОР ОТЖИМА"**).

- Подтвердите с помощью нажатия кнопки **ЗАПУСК/ПАУЗА**.

Кнопка ЗАПУСК/ПАУЗА

Закройте дверцу машины **ПЕРЕД** ТЕМ, как нажать кнопку **ЗАПУСК/ПАУЗА**.

- Чтобы начать цикл с автоматически заданными параметрами, нажмите кнопку **ЗАПУСК/ПАУЗА**. Во время работы на дисплее отображается оставшееся до конца программы время.
- Если вы хотите изменить параметры выбранной программы, нажмите на кнопки желаемых функций, измените заводские автоматические настройки и затем нажмите на кнопку **ЗАПУСК/ПАУЗА**, чтобы запустить цикл.

Могут быть выбраны только совместимые с заданной программой функции.

- После включения прибора необходимо подождать несколько секунд до запуска программы.

ПРОДОЛЖИТЕЛЬНОСТЬ ПРОГРАММЫ

- Когда программа выбрана, на дисплее автоматически отобразится длительность цикла **duration**, которая может меняться в зависимости от выбранных опций.
- Как только программа запущена, вы будете постоянно видеть, сколько времени остается до окончания стирки.
- Машина рассчитывает время до окончания стирки, основываясь на стандартной загрузке белья. В течение цикла машина корректирует время, исходя из размеров и состава загруженного белья.

ЗАВЕРШЕНИЕ ПРОГРАММЫ

- После индикации окончания программы на дисплее и отключения индикатора **БЛОКИРОВКА ДВЕРЦЫ** дверцу можно открыть.
- В конце цикла выключите машину, повернув регулятор **SMART RING** в положение **OFF (ВЫКЛ.)**.

В конце цикла стирки регулятор **SMART RING** следует **ОБЯЗАТЕЛЬНО** перевести в положение **ВЫКЛ.**, прежде чем можно будет выбрать новый цикл стирки.

РЕЖИМ ПАУЗА

- Во время выполнения цикла машину можно приостановить, просто нажав кнопку **ЗАПУСК/ПАУЗА**.

По соображениям безопасности на некоторых этапах цикла стирки дверца может открываться только в том случае, если уровень воды ниже ее нижнего края и если температура ниже 45°C. Если эти условия соблюдены, дождитесь выключения индикатора **БЛОКИРОВКА ДВЕРЦЫ**, прежде чем открывать дверцу.

- Нажмите кнопку **ЗАПУСК/ПАУЗА** еще раз, чтобы возобновить программу с той фазы цикла, на которой она была прервана.

ОТМЕНА ПРОГРАММЫ

- Для отмены программы поверните регулятор **SMART RING** в положение **OFF (ВЫКЛ.)**.
- Перед тем как открыть дверцу, нужно дождаться, пока индикатор **БЛОКИРОВКА ДВЕРЦЫ** не погаснет.

Кнопка ОТЛОЖЕННЫЙ СТАРТ


- Эта кнопка позволяет вам задержать запуск выбранного цикла стирки на время до **24 часов**.
- Для задержки запуска цикла стирки выполните описанные ниже действия:
 - Выберите нужную программу.
 - Нажмите кнопку один раз, чтобы активировать функцию отложенного старта, затем нажмите ее еще раз (или удерживайте), чтобы установить желаемое время отсрочки. Время отсрочки увеличивается с каждым нажатием кнопки до **24 часов**, после чего повторное нажатие кнопки приведет к сбросу времени отсрочки старта на ноль.
 - Подтвердите с помощью нажатия кнопки **ЗАПУСК/ПАУЗА**. Начинается обратный отсчет времени, и когда он закончится, программа запустится автоматически.
- Отложенный запуск можно отменить, повернув регулятор **SMART RING** в положение **OFF (ВЫКЛ.)**.

Если во время работы машины произойдет сбой электропитания, то когда оно будет восстановлено, машина повторно запустится с начала той фазы, в которой она находилась, когда электропитание исчезло.

Следующие опции необходимо выбрать перед нажатием кнопки **ЗАПУСК/ПАУЗА**.

Кнопка ФУНКЦИИ

Эта кнопка позволяет выбирать между различными опций (в зависимости от выбранной программы):

- **ПРЕДВАРИТЕЛЬНАЯ СТИРКА** 
- Эта опция позволяет выполнить предварительную стирку и является очень полезной для стирки очень

грязных вещей (может использоваться только для некоторых программ, как показано в таблице программ стирки).

- Мы рекомендуем вам использовать только 20% рекомендованного количества моющего средства, указанного на упаковке моющего средства.

- ДОПОЛНИТЕЛЬНОЕ ПОЛОСКАНИЕ

- Эта опция позволяет добавить еще один цикл полоскания после окончания цикла стирки и была предусмотрена для людей с нежной и чувствительной кожей, у которых даже незначительные остатки моющего средства могут вызвать раздражение или аллергию.
- Эту функцию также рекомендуется применять при стирке детских вещей и в случае использования большого количества моющего средства при стирке очень грязных вещей, волокна которых обычно удерживают моющее средство.

- ЛЕГКАЯ ГЛАЖКА

Эта функция сводит к минимуму образование складок на ткани путем отмены промежуточных отжимов или с помощью уменьшения интенсивности последнего отжима.

Если выбирается опция, несовместимая с выбранной программой, то световой индикатор опции сначала начинает мигать, а затем гаснет.

Кнопка ВЫБОРА РЕЖИМА СУШКИ

Эта кнопка позволяет выбирать между различными опцией:

- **Выполнить автоматический цикл стирки/сушки:**
После выбора программы стирки в соответствии с типом белья, выберите степень сушки нажатием этой кнопки. В конце программы стирки выбранный цикл сушки запускается автоматически.

Если программа стирки несовместима с выбранным циклом автоматической сушки, то эта функция не будет активирована.

Если для сушки вы превышаете максимальную загрузку белья, обозначенную в таблице программ, результаты сушки могут быть неудовлетворительными.

- **Выполнить только цикл сушки:**
Выберите желаемую программу сушки в соответствии с типом белья; нажатием этой кнопки можно выбрать степень сухости белья, которая отличается от установленной по умолчанию (за исключением программы сушки шерсти).
- Для отмены цикла на этапе сушки поверните регулятор **SMART RING** в положение **OFF (ВЫКЛ.)**.

Когда на дисплее появится сообщение о том, что программа завершена, а световой индикатор **БЛОКИРОВКА ДВЕРЦЫ** погаснет, можно открывать дверцу.

Кнопка ВЫБОР ТЕМПЕРАТУРЫ

- Эта кнопка позволяет изменять температуру циклов стирки.
- Во избежание повреждения тканей превышение максимального значения температуры, допустимого для каждой программы, невозможно.
- Если вы хотите, чтобы стирка проходила в холодной воде, все индикаторы должны быть выключены.

Кнопка ВЫБОР ОТЖИМА

- Нажатием этой кнопки можно уменьшить максимальную скорость или, при желании, отменить цикл отжима.
- При отсутствии конкретной информации на этикетке одежды можно использовать максимальную скорость отжима, предполагаемую в программе.

Во избежание повреждения ткани превышение максимальной скорости отжима, установленного для каждой программы, невозможно.

- Для повторного включения цикла отжима нажимайте кнопку до тех пор, пока не установите желаемую скорость отжима.
- Скорость отжима можно изменять без приостановки машины.

Передозировка моющего средства может привести к избыточному пенообразованию. Если устройство обнаруживает наличие избыточной пены, оно может отменить фазу отжима или увеличить продолжительность программы и расход воды.

Машина оборудована специальным электронным устройством, которое отменяет цикл отжима, если загруженное белье не сбалансировано. Это позволяет уменьшить шум и вибрацию машины и продлевает срок ее службы.

Кнопка УРОВЕНЬ ЗАГРЯЗНЕНИЯ/ ВЫБОР АЛЬТЕРНАТИВНОЙ ПРОГРАММЫ/УРОВЕНЬ ПАРА

Эта кнопка позволяет выбирать между различными опций (в зависимости от выбранной программы):

- УРОВЕНЬ ЗАГРЯЗНЕНИЯ

- После выбора программы автоматически отобразится продолжительность цикла стирки, установленная для этой программы.
- Эта опция позволяет выбрать один из трех уровней интенсивности стирки в зависимости от степени загрязнения тканей, посредством изменения продолжительности программы (может

использоваться только для некоторых программ, как показано в таблице программ).

- ВЫБОР АЛЬТЕРНАТИВНОЙ ПРОГРАММЫ

Там, где это отображено в таблице, данная опция позволяет выбрать альтернативу предустановленной программе (для программы **БЫСТРАЯ 14'-30'-44'** она позволяет выбрать один из трех доступных вариантов продолжительности стирки).

- УРОВЕНЬ ПАРА

После выбора программы **ЛЕГКАЯ ГЛАЖКА ПЛЮС** можно использовать эту кнопку для выбора из трех процедур обработки паром с различной интенсивностью, предназначенными для сухих или влажных вещей, в зависимости от типа ткани:

- ХЛОПОК (выбор по умолчанию)

Эта программа используется для хлопковых вещей. На влажных тканях (например, после стирки) она подходит для смягчения складок после отжима; на сухих тканях она предназначена для достижения идеального уровня влажности для легкой глажки.

- СИНТЕТИКА (нажмите кнопку один раз)

Эта программа используется для вещей из синтетических тканей. На влажных тканях (например, после стирки) она подходит для смягчения складок после отжима; на сухих тканях она предназначена для достижения идеального уровня влажности для легкой глажки.

- ДЕЛИКАТНЫЕ (нажмите кнопку дважды)

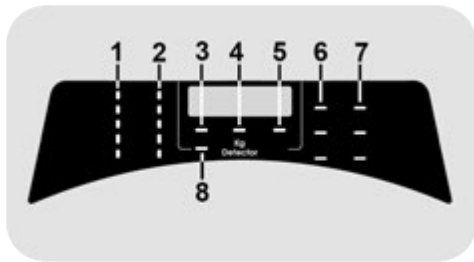
С помощью пара цикл освежает и смягчает складки на вещах после использования. Программа состоит из начального этапа, на котором действует пар, и заключительного этапа, на котором избыточная влажность удаляется для немедленного использования вещей. Цикл подходит для сухих тканей.

БЛОКИРОВКА КНОПОК

- Одновременное нажатие кнопок **"ВЫБОР ТЕМПЕРАТУРЫ"** и **"ВЫБОР ОТЖИМА"** в течение **трех секунд** позволяет вам заблокировать кнопки. Тем самым вы исключаете возможность случайных или непреднамеренных изменений при случайном нажатии кнопок на дисплее во время выполнения цикла.
- Отменить блокировку клавиш можно повторным одновременным нажатием двух кнопок или выключением и включением машины.

Цифровой дисплей

Система индикаторов дисплея помогает постоянно информировать вас о статусе машины.



1) ИНДИКАТОРЫ ВЫБОР ТЕМПЕРАТУРЫ

Показывает температуру стирки выбранной программы, которая может быть изменена (где это допустимо) нажатием соответствующей кнопки. Если вы хотите, чтобы стирка проходила в холодной воде, все индикаторы должны быть выключены.

2) ИНДИКАТОРЫ ВЫБОР ОТЖИМА

Показывает скорость отжима для выбранной программы, которая может быть изменена или пропущена посредством нажатия соответствующей кнопки.

3) СВЕТОВОЙ ИНДИКАТОР БЛОКИРОВКА ДВЕРЦЫ

- Эта пиктограмма указывает на то, что дверца машины закрыта.

Перед нажатием кнопки **ЗАПУСК/ПАУЗА** закройте дверцу.

- После нажатия кнопки **ЗАПУСК/ПАУЗА** на машине с закрытой дверцей, индикатор будет мигать короткое время, а затем будет гореть ровным светом.

Если дверца машина не закрыта полностью, индикатор будет продолжать мигать в течение приблизительно 7 секунд. После этого команда пуска будет автоматически отменена. В этом случае правильно закройте дверцу и нажмите кнопку **ЗАПУСК/ПАУЗА**.

- Перед тем как открыть дверцу, нужно дождаться, пока индикатор **БЛОКИРОВКА ДВЕРЦЫ** не погаснет.

4) ИНДИКАТОР Kg Detector (Проверка веса) - функция активна только в некоторых программах

- Индикатор **"Kg Detector"** будет гореть в течение нескольких первых минут цикла стирки. В это время интеллектуальный датчик будет взвешивать загруженное в машину белье и будет регулировать продолжительность цикла, а также расход воды и электроэнергию.
- На каждой стадии стирки **"Kg Detector"** позволяет контролировать информацию относительно веса загрузки в барабане машины, и на первых минутах стирки он:
 - регулирует необходимое количество воды;
 - определяет продолжительность цикла стирки;
 - регулирует полоскание в соответствии с выбранным типом стираемой ткани;
 - регулирует скорость вращения барабана в соответствии с типом стираемой ткани;

- определяет наличие мыльной пены, и, в случае необходимости, увеличивает количество расходуемой воды во время выполнения полоскания;
- регулирует скорость вращения барабана в соответствии с загрузкой, предотвращая тем самым нарушение балансировки загрузки в барабане.

5) ИНДИКАТОР БЛОКИРОВКИ КНОПОК

Этот индикатор показывает, что кнопки заблокированы.

6) ИНДИКАТОРЫ ФУНКЦИИ

Эти световые индикатор показывают опции, которые могут быть выбраны с помощью соответствующей кнопки.

7) ИНДИКАТОРЫ ВЫБОРА СУШКИ

Индикаторы отображают степень сушки, которые можно выбирать соответствующими кнопками:

Программы автоматической сушки



ЭКСТРА СУШКА

(подходит для полотенец, банных халатов и объемных загрузок).



ПОД УТЮГ

(постиранное белье остается готовым для глажки).



СУШКА В ШКАФ

(для одежды, которая не требует глажки).

8) ИНДИКАТОР УРОВЕНЬ ЗАГРЯЗНЕНИЯ

Световой индикатор показывает, что данная функция активирована.

Таблица выбора программ

ПРОГРАММА		kg (МАКС.)* (fare riferimento al cruscotto)											°C	1)			
		6+4kg	7+4kg	8+5kg	9+5kg	9+6kg	10+6kg	10+7kg	12+9kg	13+8kg	14+9kg	(МАКС.)		2	1		
	■ СПЕЦИАЛЬНАЯ 39'	6	7	8	9	9	10	10	12	13	14	40°	●	●			
	■ ЛЕГКАЯ ГЛАЖКА ПЛЮС	1,5	1,5	1,5	1,5	1,5	1,5	1,5	1,5	1,5	1,5	-					
	3) ■ СМЕШАННЫЕ И ЦВЕТНЫЕ 59'	6	7	8	9	9	10	10	12	13	14	40°	●	●			
	■ ХЛОПОК: ИДЕАЛЬНАЯ СТИРКА 59'	3	3,5	4	4,5	4,5	5	5	6	6,5	7	40°	●	●			
	3) 14'	1	1	1,5	1,5	1,5	1,5	1,5	2	2	2	40°	●	●			
	■ БЫСТРАЯ 30'	2	2,5	2,5	2,5	2,5	2,5	2,5	3	3	3	40°	●	●			
	■ 44'	3	3,5	3,5	3,5	3,5	3,5	3,5	4	4	4	40°	●	●			
	■ ШЕРСТЬ/РУЧНАЯ	1	1	2	2	2	2	2	2,5	2,5	2,5	30°	●	●			
	■ СИНТЕТИКА И ЦВЕТНЫЕ ТКАНИ 2)	3	3,5	4	4,5	4,5	5	5	6	6,5	7	60°	●	●	●		
	3) ■ ПОЛОСКАНИЕ	-	-	-	-	-	-	-	-	-	-	-	△	●			
	■ СЛИВ + ОТЖИМ	-	-	-	-	-	-	-	-	-	-	-					
	■ БЕЛЫЙ ХЛОПОК 2)	6	7	8	9	9	10	10	12	13	14	75°	●	●	●		
	■ ХЛОПОК**	6	7	8	9	9	10	10	12	13	14	60°	●	●			
	СУШКА	■ СУШКА ШЕРСТИ		1	1	1	1	1	1	1	1	1	-				
		■ СИНТЕТИКА (Деликатная сушка)		3	3,5	4	4,5	4,5	5	5	6	6,5	7	-			
		■ ХЛОПОК (Интенсивная сушка)		4	4	5	5	6	6	7	9	8	9	-			
		■ ОЧИСТКА БАРАБАНА		-	-	-	-	-	-	-	-	-	-	-	●		

Прочтите эти примечания:

* Максимальная загрузка сухого белья зависит от используемой модели (см. панель управления).

▲ (Только для моделей с контейнером для жидкого моющего средства).

Если на некоторых вещах имеются пятна, для удаления которых требуется обработка отбеливающей жидкостью, удаление этих пятен может быть выполнено в машине. Залить отбеливатель в контейнер для отбеливателя, находящийся в отсеке выдвижного лотка для моющих средств с цифрой "2" и выбрать специальную программу ПОЛОСКАНИЕ.

По завершении этой фазы выключить устройство, добавить оставшуюся часть ткани и выполнить нормальную стирку на наиболее подходящей программе.

● Только с выбранной опцией ПРЕДВАРИТЕЛЬНАЯ СТИРКА (Программы доступные с опцией ПРЕДВАРИТЕЛЬНАЯ СТИРКА).

■ Программы автоматической сушки.

- 1) После выбора программы на дисплее отображается рекомендуемая температура стирки, которая может быть изменена (если это разрешено) с помощью соответствующей кнопки, однако превышение допустимого максимального значения температуры недопустимо.
- 2) Для показанных программ вы можете регулировать продолжительность и интенсивность стирки с помощью кнопки УРОВЕНЬ ЗАГРЯЗНЕНИЯ.
- 3) В указанных программах можно использовать кнопку УРОВЕНЬ ЗАГРЯЗНЕНИЯ / ВЫБОР АЛЬТЕРНАТИВНОЙ ПРОГРАММЫ/ УРОВЕНЬ ПАРА, чтобы выбрать альтернативу предустановленной программе (для программы БЫСТРАЯ 14'-30'-44' она позволяет выбрать один из трех доступных вариантов продолжительности стирки).

**** СТАНДАРТНЫЕ ПРОГРАММЫ ДЛЯ СТИРКИ ХЛОПЧАТОБУМАЖНЫХ ТКАНЕЙ В СООТВЕТСТВИИ С ДИРЕКТИВАМИ ЕС № 1015/2010 И № 1061/2010.**

ПРОГРАММА ДЛЯ СТИРКИ ХЛОПЧАТОБУМАЖНЫХ ТКАНЕЙ ПРИ ТЕМПЕРАТУРЕ 60°C.

ПРОГРАММА ДЛЯ СТИРКИ ХЛОПЧАТОБУМАЖНЫХ ТКАНЕЙ ПРИ ТЕМПЕРАТУРЕ 40°C.

Эти программы хорошо подходят для стирки не слишком грязного белья из хлопчатобумажных тканей и являются наиболее эффективными программами в плане экономии расхода электроэнергии и воды при стирке хлопчатобумажных тканей. Эти программы соответствуют температуре, указанной на ярлыке изделия, а фактическая температура может немного отличаться от указанной температуры цикла стирки.

Описание программ

Для стирки различных видов ткани с различной степенью загрязнения разработаны специальные программы стирки, удовлетворяющие любые запросы (см. таблицу программ).

Выберите программу в соответствии с инструкциями по стирке на этикетках, в особенности для максимальной рекомендованной температуры.

СТИРКА



ПРЕДУПРЕЖДЕНИЕ: ВАЖНЫЕ РЕКОМЕНДАЦИИ ДЛЯ ЭФФЕКТИВНОЙ СТИРКИ.

- Новые цветные вещи следует стирать отдельно не менее 5 или 6 раз.
- Некоторые большие темные вещи, например, джинсы и полотенца, следует всегда стирать отдельно.
- Никогда не смешивайте ткани с НЕУСТОЙЧИВЫМ ОКРАШИВАНИЕМ.

СПЕЦИАЛЬНАЯ 39'

Идеальное сочетание экономии времени и результативности. Эта программа позволяет выполнить тщательную стирку белья всего за 39 минут. Рекомендуется для повседневной стирки вещей со средним уровнем загрязненности.

ЛЕГКАЯ ГЛАЖКА ПЛЮС

В этой программе используется паровая обработка для смягчения складок и достижения идеальной степени влажности для легкой глажки. С помощью кнопки можно выбрать три различных уровня интенсивности, предназначенные для сухих или влажных вещей, в зависимости от типа ткани.

СМЕШАННЫЕ И ЦВЕТНЫЕ 59'/ХЛОПОК: ИДЕАЛЬНАЯ СТИРКА 59'

Нажмите кнопку УРОВЕНЬ ЗАГРЯЗНЕНИЯ/ ВЫБОР АЛЬТЕРНАТИВНОЙ ПРОГРАММЫ/ УРОВЕНЬ ПАРА, чтобы выбрать одну из двух доступных программ:

- СМЕШАННЫЕ И ЦВЕТНЫЕ 59' *

Эта программа дает возможность стирать ткани всех видов и нелиняющих цветов вместе при полной загрузке с отличным результатом всего за 59 минут. Эта программа со стиркой при средней температуре рекомендована для вещей без особых загрязнений.

**Предустановленная температура 20°C (изменяется соответствующей кнопкой). Цикл стирки также подходит для хлопковых тканей.*

- ХЛОПОК: ИДЕАЛЬНАЯ СТИРКА 59'

Программа гарантирует фантастические результаты при стирке хлопка. Эта опция разработана для сокращения времени стирки умеренно грязного хлопкового белья при средних температурах. Для наилучших результатов загрузите машину наполовину.

БЫСТРАЯ 14' -30' -44'

Экономия без компромиссов! Эта новая программа экономит воду, электроэнергию, средство для стирки и время, позволяя получить отличные результаты стирки. Стирка ведется при средней температуре, подходящей для всех типов тканей. Рекомендуется малая загрузка. Используйте кнопку УРОВЕНЬ ЗАГРЯЗНЕНИЯ/ ВЫБОР АЛЬТЕРНАТИВНОЙ ПРОГРАММЫ/ УРОВЕНЬ ПАРА, чтобы выбрать один из трех доступных вариантов продолжительности стирки.

ШЕРСТЬ/РУЧНАЯ

Эта программа выполняет цикл стирки, разработанный для шерстяных тканей, которые можно стирать в стиральной машине, вещей, которые следует стирать вручную, либо вещей из шелка, или изделий, на этикетке которых указано «Стирать как изделия из шелка».

СИНТЕТИКА И ЦВЕТНЫЕ ТКАНИ

Эта программа позволяет стирать ткани различных цветов и структур вместе. Оптимизированы вращательные движения барабана и уровень воды во время во время фазы ополаскивания. Аккуратный отжим обеспечивает сокращение сминания ткани.

ПОЛОСКАНИЕ/СЛИВ + ОТЖИМ

Нажмите кнопку **УРОВЕНЬ ЗАГРЯЗНЕНИЯ/ ВЫБОР АЛЬТЕРНАТИВНОЙ ПРОГРАММЫ/ УРОВЕНЬ ПАРА**, чтобы выбрать одну из двух доступных программ:

- ПОЛОСКАНИЕ

Эта программа выполняет 3 ополаскивания с промежуточным отжимом (который может быть уменьшен или отключен соответствующей кнопкой). Используется для ополаскивания любых тканей, например, для ополаскивания после стирки вручную.

- СЛИВ + ОТЖИМ

Эта программа осуществляет слив и максимальный отжим. С помощью кнопки **Выбор отжима** возможно отключить или уменьшить обороты отжима.

БЕЛЫЙ ХЛОПОК

Для превосходных результатов стирки. Финальный отжим на максимальной скорости дает наиболее эффективное удаление воды.

ХЛОПОК

Эти программы подходят для стирки хлопкового белья обычной степени загрязнения и являются наиболее энергоэффективными с точки зрения потребления энергии и воды.

СУШКА

Для предотвращения спутывания белья и нарушения вследствие этого равномерности сушки во время выполнения программы направление вращения барабана меняется. Для минимизации образования складок в течение последних 10-20 минут цикла сушки используется холодный воздух.

СУШКА ШЕРСТИ

Программа сушки при низкой температуре, идеальна для сушки одежды из шерсти с максимальной заботой и мягкостью, снижая истирание и исключая свойлачивание. Перед сушкой рекомендуется выворачивать одежду наизнанку. Периоды времени относятся к объему загрузки, а скорость вращения выбирается для самой стирки. Цикл подходит для небольшой загрузки макс. 1 кг (3 свитера).

СИНТЕТИКА (Деликатная сушка)

Программа сушки с низкой температурой рекомендуется для изделий из синтетических и смешанных тканей (указано на ярлыке изделия).

ХЛОПОК (Интенсивная сушка)

Программа сушки с высокой температурой рекомендуется для изделий из хлопка и льна (указано на ярлыке изделия).

ОЧИСТКА БАРАБАНА

Эта программа предназначена для очистки барабана устройства. Рекомендуется использовать эту программу каждые 50 циклов стирки, чтобы обеспечить длительный срок службы и избежать неприятных запахов. Убедитесь, что запускаете программу исключительно без белья в машине, используя только порошковый стиральный порошок. По окончании цикла стирки откройте дверцу устройства, чтобы барабан высох.







ПРЕДУПРЕЖДЕНИЕ:

Дозаторы, которые используются для концентрированных стиральных порошков и жидких моющих средств должны быть извлечены из барабана до начала выполнения сушки в барабане.

8. ЦИКЛ СУШКИ

- Представленные ниже рекомендации являются общими, поэтому для обеспечения наилучших результатов сушки необходим опыт.
- При первом использовании рекомендуется устанавливать время сушки ниже указанного, чтобы обеспечить требуемую влажность белья.
- Не рекомендуется сушить изделия из тканей, которые легко изнашиваются, такие как, например, коврики и многослойные изделия, чтобы избежать забивания сливного отверстия.
- Рекомендуется рассортировать стираемые вещи следующим образом:

- По символам сушки указанным на ярлыках изделий

-  Можно сушить в барабане.
-  Сушка в барабане при высокой температуре.
-  Сушка в барабане только при низкой температуре.
-  **НЕЛЬЗЯ** сушить в барабане.

Если на изделии нет ярлыка с символами относительно ухода за изделием, то предполагается, что такое изделие непригодно для сушки в стирально-сушильной машине.

- По размеру и по толщине

Если загрузка стираемого белья превышает возможности машины в плане выполнения сушки, рассортируйте изделия по толщине (например, полотенца и тонкое нижнее белье).

- По типу ткани

Хлопок/лен: полотенца, трикотажные изделия, постельное белье и скатерти из льна.

Синтетические ткани: Блузки, рубашки, рабочие комбинезоны, и т. п. из полиэфирных или полиамидных тканей, а также смешанные ткани хлопок/синтетика.

- Только сушка с предварительным отжимом в барабане.

Правильное выполнение сушки

- Откройте дверцу.
- Загрузите белье. Объем белья не должен превышать максимальную загрузку, указанную в таблице программ. В случае крупных изделий (например, простыни) или изделий, которые очень сильно поглощают воду (например, полотенца или джинсы) следует уменьшить загрузку.
- Закройте дверцу.
- Выбрать наиболее подходящую программу сушки для имеющегося белья (**ИНТЕНСИВНАЯ СУШКА, ДЕЛИКАТНАЯ СУШКА, СУШКА ШЕРСТИ**).
- Здесь выбирается нужная степень сухости:

ЭКСТРА СУШКА

(подходит для полотенец, банных халатов и объемных загрузок).

ПОД УТЮГ

(постиранное белье остается готовым для глажки).

СУШКА В ШКАФ

(для одежды, которая не требует глажки).

ПРОГРАММЫ СУШКИ С НАСТРОЙКОЙ ПО ВРЕМЕНИ

- 120 МИНУТ
- 90 МИНУТ
- 60 МИНУТ
- 30 МИНУТ

При выборе программы сушки одежды из шерсти выбирать степень сухости, отличную от заданной по умолчанию, нельзя.

Для обеспечения правильной работы стирально-сушильной машины не следует прервать фазу сушки, если в этом нет крайней необходимости.

ЦИКЛ АВТОМАТИЧЕСКОЙ СТИРКИ/СУШКИ

- Стирально-сушильная машина рассчитывает время, необходимое для выполнения сушки, и нужную влажность белья в соответствии с загрузкой и выбранным типом сушки.
- Проверьте, что кран в линии подачи воды открыт, и что шланг слива воды правильно установлен.

Не превышайте максимальный объем загрузки белья для сушки, который указан в таблице программ, в противном случае белье не будет достаточно высушено.

Если вы хотите, чтобы цикл сушки запустился автоматически после окончания стирки, просто выберите желаемый цикл стирки, установите необходимую степень сушки нажатием кнопки **ВЫБОРА РЕЖИМА СУШКИ** и запустите цикл. В конце программы стирки выбранный цикл сушки запускается автоматически (см. раздел «**ВЫБОРА РЕЖИМА СУШКИ**»).

ПРЕДУПРЕЖДЕНИЕ:

Запрещается сушить предметы одежды с дополнительным подкладочным материалом (напр., стеганые одеяла, стеганые теплые куртки и т.п.) и очень деликатные ткани.

Если вещи из быстросохнущей ткани, нужно загружать меньше одежды во избежание образования складок.

- Нажать кнопку **СТАРТ/ПАУЗА** (на дисплее отобразится оставшееся время сушки).

Машина вычисляет время до конца выбранной программы на основании стандартной загрузки. Во время выполнения цикла машина корректирует время до конца выбранной программы в соответствии с весом и составом загрузки.

На этапе сушки барабан будет ускоряться до высокой скорости, чтобы равномерно распределить загрузку и оптимизировать выполнение сушки.

9. УСТРАНЕНИЕ НЕИСПРАВНОСТЕЙ И ГАРАНТИЙНЫЕ ОБЯЗАТЕЛЬСТВА

Если вы видите, что машина не работает надлежащим образом, то обратитесь к краткому руководству, приведенному ниже и содержащему несколько практических советов о том, как решать наиболее распространенные проблемы.

СООБЩЕНИЕ ОБ ОШИБКЕ

- **Модели с дисплеем:** ошибка обозначается цифрой, перед которой стоит буква “E” (например: Ошибка 2 = E2).
- **Модели без дисплея:** на ошибку указывает мигание всех светодиодных индикаторов в количестве, равном коду ошибки, после чего следует 5-секундная пауза (например: Ошибка 2 = два мигания - пауза 5 секунд - 2 мигания - и т.д.).

Отображенная ошибка	Возможные причины и практические решения
E2 (с дисплеем) 2 мигания индикаторов (без дисплея)	<p>Машина не может набрать воду.</p> <p>Убедитесь в том, что водяной вентиль открыт.</p> <p>Убедитесь в том, что шланг подачи воды не перегнут, не сплюснен и не пережат.</p> <p>Сливной шланг расположен на недостаточной высоте (см. раздел, посвященный установке).</p> <p>Закройте кран подачи воды, отверните фильтрующий шланг на задней стороне машины и убедитесь в том, что фильтр защиты от песка чист и не забит.</p> <p>Проверьте, чтобы фильтр не был засорен, и в отделении фильтра не было посторонних предметов, которые могут препятствовать нормальному потоку воды.</p>
E3 (с дисплеем) 3 мигания индикаторов (без дисплея)	<p>Машина не сливает воду.</p> <p>Проверьте, чтобы фильтр не был засорен, и в отделении фильтра не было посторонних предметов, которые могут препятствовать нормальному потоку воды.</p> <p>Убедитесь в том, что шланг подачи воды не перегнут, не сплюснен и не пережат.</p> <p>Убедитесь в том, что канализационная система не засорена, и что сток воды происходит без препятствий. Попробуйте слить воду в раковину.</p>
E4 (с дисплеем) 4 мигания индикаторов (без дисплея)	<p>Слишком много пены и/или воды.</p> <p>Убедитесь в том, что вы не использовали избыточное количество стирального порошка или стиральный порошок, не подходящий для применения в стиральных машинах.</p>
E7 (с дисплеем) 7 миганий индикаторов (без дисплея)	<p>Проблема с дверцей.</p> <p>Убедитесь в том, что дверца закрыта надлежащим образом. Убедитесь в том, что одежда внутри машины препятствует закрытию дверцы.</p> <p>Если дверца заблокирована, выключите машину и отключите ее от сети питания, подождите 2-3 минуты и попробуйте снова открыть дверцу.</p>
Любой другой код	<p>Выключите машину, отключите ее от сети питания и подождите одну минуту. Включите машину и запустите программу. Если ошибка повторится, обратитесь в Авторизованный сервисный центр.</p>

ДРУГИЕ НАРУШЕНИЯ НОРМАЛЬНОГО РЕЖИМА РАБОТЫ

Проблема	Возможные причины и практические решения
Машина не работает/не запускается	<p>Убедитесь в том, что шнур питания машины включен в розетку электросети.</p> <p>Убедитесь в том, что питание включено.</p> <p>Убедитесь в наличии напряжения в розетке, проверив его с помощью другого устройства, например лампы.</p> <p>Дверца может быть неправильно закрыта: откройте и снова закройте ее.</p> <p>Проверьте правильность выбора желаемой программы и повторно нажмите кнопку пуска.</p> <p>Проверьте, не находится ли машина в режиме паузы.</p>
На пол вблизи машины проливается вода	<p>Это может быть вызвано протечкой в прокладке между краном и шлангом подачи воды; в этом случае замените прокладку и затяните трубу и кран.</p> <p>Убедитесь в том, что фильтр закрыт надлежащим образом.</p>
Машина не выполняет отжим	<p>Из-за неправильного размещения одежды в барабане машина может:</p> <ul style="list-style-type: none"> • Попытаться сбалансировать загруженную одежду, увеличив время отжима. • Уменьшить скорость отжима для уменьшения вибрации и шума. • Отменить отжим для защиты машины. <p>Убедитесь в том, что загруженная одежда равномерно распределена внутри барабана. Если нет, заново разложите ее и повторно запустите программу.</p> <p>Это может быть вызвано тем, что вода была не полностью слита: подождите несколько минут. При сохранении проблемы обратитесь к указаниям раздела Ошибка 3.</p> <p>Некоторые модели имеют функцию «без отжима»: убедитесь, что эта функция не включена.</p> <p>Убедитесь в том, что некоторые опции, которые могут регулировать скорость отжима, не включены.</p> <p>Использование чрезмерного стирального порошка может воспрепятствовать началу цикла отжима.</p>
Сильная вибрация/ шум во время работы центрифуги	<p>Машина может быть не полностью выровнена: при необходимости проведите регулировку ножек, как указано в соответствующем разделе.</p> <p>Убедитесь в том, что с машины были сняты транспортные винты, резиновые прокладки и распорные трубки.</p> <p>Убедитесь в том, что внутри барабана нет посторонних предметов (монет, крючков, пуговиц и т.п.).</p>

Использование экологически безопасных моющих средств без фосфатов может вызывать следующие эффекты:

- **мутная вода, сливаемая во время полоскания:** это связано с взвешенными в воде цеолитами, которые не оказывают отрицательного влияния на эффективность полоскания.
- **белый порошок (цеолиты) на белье после стирки:** это нормальное явление, порошок не абсорбируется тканью и не изменяет ее цвет.
- **пена в воде при последнем полоскании:** это не обязательно указывает на плохое полоскание.
- **обильная пена:** Это часто связано с присутствием анионных поверхностно-активных веществ, содержащихся в моющих средствах, которые трудно удалить из белья. В этом случае не применяйте полоскание: Оно не поможет.

Если проблема не устраняется или вы предполагаете нарушение работоспособности машины, немедленно свяжитесь с Авторизованным центром обслуживания клиентов.

Рекомендуется всегда использовать оригинальные запасные части, которые имеются в наличии в Авторизованном центре обслуживания клиентов.

Гарантия / Сервис

Если машина имеет признаки неисправности, перед тем как обратиться в сервисный центр, рекомендуем произвести проверку в соответствии с таблицей по устранению неисправностей. Если же неисправности продолжают даже после рекомендованной проверки, обратитесь в авторизованный Сервисный Центр.

Сообщите номер модели машины и серийный номер, которые Вы найдете на табличке, находящейся под загрузочным люком машины или в гарантийном талоне (16 разрядов, начинающиеся с цифры 3).

Срок службы машины -7 лет.

Техническое обслуживание и ремонт машины в течение всего срока службы должны проводиться квалифицированными специалистами авторизованного Сервисного Центра.

Производитель не принимает никаких претензий относительно опечаток в инструкции, поставляемой с этим изделием. Кроме этого, производитель оставляет за собой право вносить изменения в конструкцию выпускаемой им продукции, которые не изменяют важных характеристик изделия.