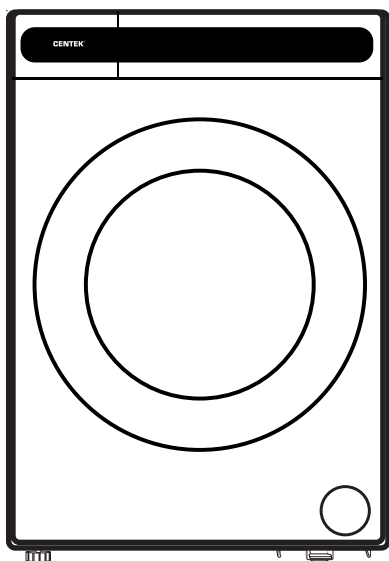


CENTEK®

СТ-1957



РУКОВОДСТВО ПОЛЬЗОВАТЕЛЯ
НҮСҚАУЛЫ ПАЙДАЛАНУШЫ
ՕԳՏԱԳՈՐԾՈՂԻ ՁԵՌՆԱԴԿԸ
INSTRUCTION MANUAL

СТИРАЛЬНАЯ МАШИНА
KIP ЖУҒЫШ МАШИНА
ԼՎԱՅՔԻ ՄԵՔԵՆԱ
WASHING MACHINE

СЕРИЯ СТ

РУССКИЙ

Уважаемый потребитель!

Благодарим Вас за выбор продукции ТМ CENTEK.

Мы гарантируем, что наша продукция отвечает всем необходимым требованиям по качеству и безопасности при использовании в соответствии с настоящей инструкцией. Желаем Вам приятного пользования!

НАЗНАЧЕНИЕ ПРИБОРА

Данное изделие предназначено для стирки (последнее – в зависимости от модели) текстильных изделий в бытовых объемах. Прибор предназначен для использования в закрытых помещениях. Прибор не предназначен для использования в качестве встраиваемого. Используйте прибор только в бытовых целях в соответствии с настоящим руководством. Прибор не предназначен для коммерческого использования.

Использование в любых иных целях считается ненадлежащим. Изготовитель не несет ответственности за любой ущерб, вызванный ненадлежащим использованием прибора.

Данный прибор предназначен для использования в бытовых и аналогичных условиях, в частности:

- в кухонных зонах для персонала в магазинах, офисах и прочих производственных условиях;
- на сельскохозяйственных фермах;
- клиентами в гостиницах, отелях и прочей инфраструктуре жилого типа;
- в частных пансионатах.

1. МЕРЫ БЕЗОПАСНОСТИ

Пожалуйста, ознакомьтесь со следующими указаниями по безопасности и строго следуйте им для минимизации риска возгорания или взрыва, поражения электрическим током, повреждения имущества, а также опасности для жизни и здоровья людей. Невыполнение данных требований приведет к аннулированию гарантийных обязательств.



ВНИМАНИЕ

ОПАСНОСТЬ ПОРАЖЕНИЯ ЭЛЕКТРОТОКОМ!

- В случае повреждения кабеля питания, его необходимо заменить силами изготовителя, его сервисной службы или иных квалифицированных специалистов, во избежание опасных ситуаций.
- В случае выхода машины из строя, запрещается эксплуатировать его до устранения неисправности силами изготовителя, его сервисной службы или иных квалифицированных специалистов.

1. Прибор не предназначен для использования лицами (включая детей) с пониженными физическими, сенсорными или умственными способностями или при отсутствии у них жизненного опыта или знаний, если они не находятся под присмотром или не проинструктированы об использовании прибора лицом, ответственным за их безопасность. Дети должны находиться под присмотром для недопущения игр с прибором.

Примечание в соответствии с требованиями законодательства Европейского союза:

- Использование прибора детьми от 8 лет и старше и лицами с ограниченными физическими, сенсорными и умственными возможностями или не имеющими достаточного опыта и знаний допускается только под руководством и после получения инструктажа по безопасному использованию прибора и имеющимся факторам опасности. Запрещается позволять детям играть с прибором. Запрещается позволять детям производить чистку и обслуживание машины без присмотра взрослых.
 - Следите за детьми во время работы прибора, не позволяйте детям играть с ним.
 - Дети до 3 лет не должны иметь доступа к прибору и постоянно находиться под присмотром.
2. Внутри устройства могут попасть животные и дети. Проверьте машину перед каждым использованием.
 3. Запрещается становиться или сидеть на прибор.

МЕСТО УСТАНОВКИ И УСЛОВИЯ ЭКСПЛУАТАЦИИ

1. Любые моющие средства и добавки должны храниться в безопасном, недоступном для детей месте.
2. Не устанавливайте машину на ковровых покрытиях. Покрытие может перекрывать отверстия для охлаждения, приводя к повреждению машины.
3. Расположите прибор вдали от источников тепла и прямых солнечных лучей во избежание деформации пластиковых и резиновых деталей.
4. Не используйте прибор в помещениях с повышенной влажностью или содержащих взрывоопасные или едкие газы. В случае утечки или разбрызгивания воды дайте прибору просохнуть на открытом воздухе.
5. Запрещается устанавливать прибор в помещениях с запирающимися дверями, сдвижными дверями или дверями, открывающимися в сторону, противоположную месту установки прибора.
6. Запрещается эксплуатировать прибор в помещениях с температурой ниже 5 °C. Это может привести к повреждению частей прибора. При невозможности обеспечить достаточную температуру, тщательно сливайте воду из прибора после каждого использования во избежание образования льда.
7. Запрещается использовать любые воспламеняющиеся аэрозоли и иные вещества в непосредственной близости от прибора.

УСТАНОВКА ПРИБОРА

1. Удалите все упаковочные материалы и транспортные болты до начала эксплуатации прибора. Невыполнение этого требования может привести к серьезным повреждениям.
2. Прибор оснащен одним впускным клапаном и подключается только к сети холодного водоснабжения.
3. Вилка сетевого шнура должна располагаться в легкодоступном месте.
4. Перед первой стиркой одежды выполните один полный цикл стирки, не помещая одежду в машину.
5. Перед началом использования прибор необходимо откалибровать.
6. Не помещайте тяжелые предметы (такие как емкости с водой) и нагревательные приборы на стиральную машину.
7. Используйте только новый комплект шлангов, поставляемый с машиной. Старые шланги использовать не рекомендуется.
8. Давление воды в сети водоснабжения не должно превышать 1 МПа. Минимальное давление – 0,03 МПа.

ЭЛЕКТРИЧЕСКИЕ ПОДКЛЮЧЕНИЯ

1. Не допускается заземление шнура электропитания под стиральной машиной, это приводит к его повреждению.
2. Подключайте прибор к розетке, имеющей заземление и защищенной предохранителем с номиналом, указанным в таблице «Технические характеристики». Установка цепи заземления должна выполняться квалифицированным электриком. Убедитесь, что установка машины отвечает местным требованиям безопасности.
3. Подключения воды и электропитания должны выполняться квалифицированным специалистом в соответствии с инструкциями изготовителя и местными требованиями безопасности.



ВНИМАНИЕ

- Запрещается использование электрических удлинителей и тройников.
- Запрещается подключение прибора через внешние коммутирующие устройства, такие как таймеры, а также к периодически обесточиваемым сетям.
- Запрещается отключать шнур питания от розетки в случае загроможденности горячими газами.
- Запрещается касаться вилки питания влажными руками.
- Извлекайте вилку из розетки за саму вилку, а не за шнур.
- Всегда извлекайте вилку из розетки, если прибор не используется.

ПОДКЛЮЧЕНИЕ ВОДОСНАБЖЕНИЯ/КАНАЛИЗАЦИИ

1. Проверьте подключение шлангов подачи воды, запорного крана и сливного шланга на предмет устойчивости к перепадам давления воды. В случае ослабления соединений или течи перекройте запорный кран и отремонтируйте соединение. Используйте прибор только после надлежащего выполнения всех соединений квалифицированными специалистами.
2. Остекление дверцы прибора может сильно нагреваться во время работы. Не допускайте нахождения детей и домашних животных вблизи прибора во время его работы.

3. Подводящий и сливной шланги должны быть установлены в безопасных местах, исключая их повреждение. В противном случае возможно возникновение утечек.
4. Не допускается извлекать фильтр сливного насоса при наличии воды в приборе. Возможна утечка большого количества жидкости, а также опасность ожогов горячей водой.

ПОРЯДОК РАБОТЫ И ТЕХНИЧЕСКОЕ ОБСЛУЖИВАНИЕ

1. Запрещается использовать горючие, взрывоопасные или токсичные растворители. Запрещается использовать для чистки бензин, спирт и т.п. Используйте чистящие средства, пригодные для стиральных машин.
2. Проверяйте карманы одежды перед стиркой. Острые и твердые предметы, такие как монеты, броши, гвозди, болты, камни и т.п., могут привести к серьезным повреждениям машины.
3. Удаляйте из карманов любые предметы, такие как зажигалки, спички и т.п. перед стиркой.
4. Тщательно прополаскивайте предметы одежды, предварительно постиранные вручную.
5. Одежда, загрязненная такими веществами, как подсолнечное масло, ацетон, спирт, бензин, керосин, пятновыводители, скипидар, воск или удалители воска, должна стираться при высокой температуре с увеличенным количеством моющего средства перед отжимом в приборе.
6. Не рекомендуется отжимать в стиральной машине предметы, содержащие вспененную резину или латекс: шапочки для душа, водонепроницаемые ткани, прорезиненную одежду или одежду с накладками из вспененной резины.
7. Умягчители ткани и подобные средства должны использоваться в соответствии с указаниями изготовителей.
8. Запрещается принудительно открывать дверцу машины. Дверца заблокирована через некоторое время после окончания цикла стирки.
9. Запрещается прикладывать излишнее усилие при закрывании дверцы. В случае затрудненного закрывания дверцы, проверьте правильность помещения и распределения одежды в машину.
10. После каждого использования и перед техническим обслуживанием обязательно отключайте прибор от сети и перекрывайте запорный кран.
11. Запрещается обливать прибор водой для чистки. Опасность поражения электротоком!
12. Ремонт прибора разрешается проводить только силами изготовителя, его сервисной службы или иных квалифицированных специалистов, во избежание опасных ситуаций. Изготовитель не несет ответственности за повреждения, вызванные неквалифицированным ремонтом.

ТРАНСПОРТИРОВКА

1. Перед транспортировкой:
 - Необходимо установить на место транспортные болты силами квалифицированного специалиста.
 - Полностью слейте воду из машины.
2. Прибор имеет значительную массу. Соблюдайте осторожность при транспортировке. Запрещается поднимать машину за выступающие части. Запрещается использовать дверцу машины в качестве ручки для перемещения.

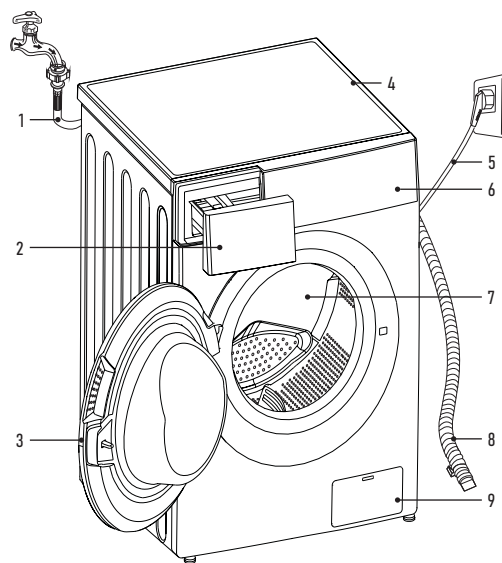
ПРАВИЛА И УСЛОВИЯ МОНТАЖА, ХРАНЕНИЯ, ПЕРЕВОЗКИ (ТРАНСПОРТИРОВКИ), РЕАЛИЗАЦИИ И УТИЛИЗАЦИИ

1. Устройство не требует какого-либо монтажа или постоянной фиксации.
2. Хранение устройства должно производиться в упаковке в отапливаемых помещениях у изготовителя и потребителя при температуре воздуха от 5 °С до 40 °С и относительной влажности воздуха не более 80 %. В помещениях не должно быть агрессивных примесей (паров кислот, щелочей), вызывающих коррозию.
3. Для обеспечения корректной транспортировки устройства необходимо соблюдение следующих требований:
 - извлеките из устройства все внутренние принадлежности, если они есть, и упакуйте их отдельно;
 - убедитесь в правильности упаковки устройства для сохранения его работоспособности и внешнего вида (крупногабаритную технику необходимо обернуть в полиэтиленовую или пузырчатую пленку с подкладками из гофрированного картона в критических местах);

- надежно зафиксируйте устройство ремнями, чтобы исключить возможность его перемещения по транспортному средству;
 - для полного исключения воздействия внешней среды используйте только крытый транспорт;
 - обеспечьте крайне осторожное обращение с упаковкой при выполнении погрузочно-разгрузочных работ.
4. Устройство требует бережного обращения, оберегайте его от воздействия пыли, грязи, ударов, влаги, огня и т.д.
 5. Реализация устройства должна производиться в соответствии с местным законодательством.
 6. После окончания срока службы изделия его нельзя выбрасывать вместе с обычным бытовым мусором. Вместо этого оно подлежит сдаче на утилизацию в соответствующий пункт приема электрического и электронного оборудования для последующей переработки и утилизации в соответствии с федеральными или местными законодательством. Обеспечивая правильную утилизацию данного продукта, вы помогаете сберечь природные ресурсы и предотвращаете ущерб для окружающей среды и здоровья людей, который возможен в случае ненадлежащего обращения. Более подробную информацию о пунктах приема и утилизации данного продукта можно получить в местных муниципальных органах или на предприятии по вывозу бытового мусора.
 7. При обнаружении неисправности устройства следует немедленно обратиться в авторизованный сервисный центр или утилизировать устройство.

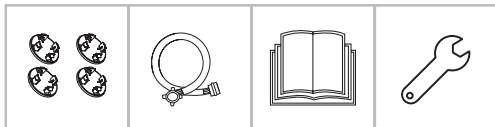
Если вы желаете передать прибор для использования другому лицу, пожалуйста, передавайте его вместе с настоящей инструкцией.

2. ОПИСАНИЕ ПРИБОРА



1. Шланг подачи воды
2. Отсек для моющих средств
3. Дверца
4. Верхняя крышка
5. Шнур питания
6. Панель управления
7. Барабан
8. Сливной шланг
9. Доступ к насосному фильтру

3. КОМПЛЕКТНОСТЬ



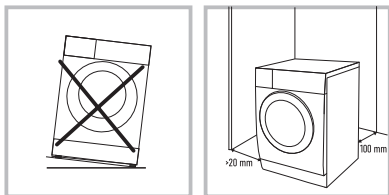
- Стиральная машина - 1 шт.
- Заглушка - 4 шт.
- Шланг подачи воды - 1 шт.
- Руководство пользователя - 1 шт.
- Ключ для регулировки ножек - 1 шт.

4. УСТАНОВКА ПРИБОРА

МЕСТО УСТАНОВКИ

! ВНИМАНИЕ

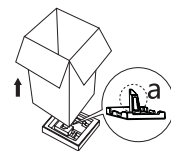
- Стабильное положение устройства необходимо для предотвращения его самостоятельного перемещения во время работы.
- Убедитесь, что устройство установлено по уровню. Рекомендуемый угол наклона пола - 1°.
- Проверьте, что устройство не стоит на шнуре питания и не передавливает его.
- Расстояние между устройством и стенами либо соседними стационарно закрепленными предметами должно быть более 20 мм по бокам и 100 мм от задней стенки.



1. Поверхность, на которую стиральная машина будет установлена, должна быть сухой, ровной и твердой.
2. Избегайте попадание прямых солнечных лучей на устройство.
3. Помещение, в котором установлено устройство, должно иметь хорошую вентиляцию.
4. Температура в помещении не должна быть менее 5 °С.
5. Устанавливайте стиральную машину вдали от источников тепла, таких как угольные или газовые плиты, камины или обогреватели. Если это невозможно, проложите между устройствами необходимую теплоизоляцию, покрытую алюминиевой фольгой на стороне, обращенной к печи. Теплоизоляция должна закрывать всю площадь стиральной машины. Стиральная машина не должна нагреваться от источников тепла.

РАСПАКОВКА СТИРАЛЬНОЙ МАШИНЫ

! ВНИМАНИЕ



Упаковочные материалы (например, пленка или пенопласт) могут представлять опасность для детей.

РИСК УДУШЕНИЯ! Храните упаковочные материалы вдали от детей.

Во время распаковки устройства убедитесь, что оборудование не было повреждено во время транспортировки. При обнаружении повреждений не подключайте машину, свяжитесь с поставщиком

(продавцом) немедленно. Проверьте комплектность.

1. Снимите картонную коробку и пенопластовую упаковку.
2. Поднимите стиральную машину и снимите упаковку с основания. Убедитесь, что маленький пенопластовый треугольник убран с нижней части устройства.

Если нет, положите устройство набок, затем вручную удалите пенопластовый треугольник с нижней части устройства.

3. Снимите фиксирующую ленту, соединяющую шнур питания и сливной шланг.
4. Снимите впускной шланг с барабана.

! ВНИМАНИЕ

Необходимо удалить транспортировочные болты из задней стенки устройства перед началом эксплуатации.



1. Открутите 4 транспортировочных болта с помощью гаечного ключа.
2. Извлеките болты из устройства, в том числе резиновые прокладки, и сохраните на случай транспортировки в будущем.
3. Закройте образовавшиеся отверстия, используя заглушки.

ПРИМЕЧАНИЕ: если не снять транспортировочные болты, может возникнуть сильная вибрация и шум, смещение машины относительно места установки, а также это может привести к неустраняемому повреждению стиральной машины.

ВЫРАВНИВАНИЕ СТИРАЛЬНОЙ МАШИНЫ



Выровняйте положение стиральной машины с помощью крутящихся ножек так, чтобы отклонение уровня по горизонтали не превышало 1°.

1. Ослабьте стопорную гайку на ножке с помощью гаечного ключа.
2. Поворачивайте ножку до тех пор, пока она плотно не упрется в пол.

3. Способом, описанным в пункте 2, отрегулируйте все четыре ножки так, чтобы машина стояла по уровню ровно и не шаталась. Используйте строительный уровень (ватерпас) для проверки плоскости.

ПРОВЕРКА УСТОЙЧИВОСТИ

При нажатии на края верхней панели по диагонали машина вообще не должна перемещаться вверх или вниз (необходимо проверить обе диагонали). Если при таком нажатии машина качается, отрегулируйте ножки повторно.

4. По окончании регулировки закрепите ножки, надежно и крепко затянув стопорные гайки на всех четырех ножках.

! ВНИМАНИЕ

После завершения регулировки стопорные гайки всех четырех ножек должны быть плотно прикручены к корпусу устройства.

ПРИМЕЧАНИЕ:

- Правильное размещение и выравнивание машины гарантирует длительную, стабильную и надежную работу.
- Стиральная машина должна стоять абсолютно горизонтально и устойчиво.
- Она не должна качаться из стороны в сторону под нагрузкой.
- Не допускайте попадания влаги на ножки стиральной машины. В противном случае может возникнуть вибрация или шум.

! ВНИМАНИЕ

Если стиральная машина стоит на полу, покрытом ковром, убедитесь, что ее основание возвышается над ковром. В противном случае вентиляция будет затруднена или вовсе невозможна.

ПОДКЛЮЧЕНИЕ К ВОДОСНАБЖЕНИЮ

! ВНИМАНИЕ

Подключение устройства к водоснабжению должно осуществляться только квалифицированным специалистом.

ПРИМЕЧАНИЕ:

- Давление подачи воды должно находиться в пределах от 0,3 до 1 мПа (0,3-10 кг/см²). Если давление подачи воды превышает 1 мПа, необходимо установить устройство для снижения давления подачи.
- Не прикладывайте чрезмерное усилие для прикручивания шланга подачи воды к кранам.
- Периодически проверяйте состояние шланга, при необходимости заменяйте его.
- Используйте только новые заливные шланги, не бывшие в употреблении, предназначенные специально для стиральных машин.

ВНИМАНИЕ

Подключайте стиральную машину только к водопроводу с холодной водой. Материалы внутренних компонентов на водяном входе стиральной машины не рассчитаны на работу в горячей воде. Кроме того, подача в устройство горячей воды приведет к нарушению температурных режимов стирки и белье будет испорчено. В горячую воду могут добавляться специальные компоненты, препятствующие коррозии водопровода, но негативно сказывающиеся на деталях стиральной машины.

ПОДКЛЮЧЕНИЕ ВОДОВОДНЫХ ЗАЛИВНЫХ ШЛАНГОВ И КРАНОВ



1. Проверьте наличие резиновых прокладок на обеих сторонах заливного шланга. При необходимости вставьте резиновые прокладки в резьбовые фитинги каждого шланга для обеспечения герметичности.
2. Как правило, на стороне водопровода шланг присоединяют к вмонтированному в водопровод специальному трехходовому шаровому крану с клапаном перекрытия подачи воды на машину. Закрутите вручную накидную гайку шланга подачи воды на кране как можно плотнее, а затем затяните, повернув с помощью инструмента на четверть или половину оборота. Затянув гайку слишком плотно, вы рискуете разорвать прокладку и нарушить герметичность.
3. После соединения включите воду, чтобы промыть шланг от инородных веществ (грязь, пыль, песок), которые могли попасть в шланг при закручивании или при открытии клапана на кране. Слейте воду в ведро или таз.
4. Закрутите вручную накидную гайку шланга подачи воды на впускном отверстии на стиральной машине, а затем затяните так же, как и на кране подачи воды.

ПРИМЕЧАНИЕ: каждый раз при открытии крана подачи воды после присоединения заливного шланга к машине, открывайте кран очень плавно во избежание гидроудара (резкого удара воды) и повреждения оборудования в машине. После каждого использования стиральной машины перекрывайте кран подачи воды, чтобы предотвратить утечку и затопление.

ВНИМАНИЕ

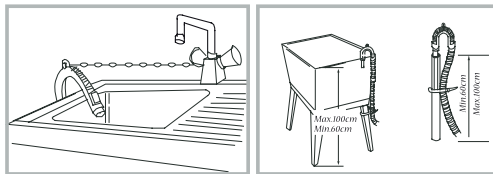
Не удлиняйте шланг подачи воды самостоятельно! Если кран подачи воды находится далеко от стиральной машины, приобретите более длинный шланг.

ПРИМЕЧАНИЕ: стиральная машина может быть подключена к водоснабжению через обычный бытовой кран. В этом случае необходимо соблюсти все те же самые требования и при этом во избежание затопления убедиться, что присоединение шланга к крану ни в коем случае не допускает протечек или срыва шланга. Данный способ подключения настоятельно не рекомендуется и может иметь место только при отсутствии возможности стационарного подключения к водопроводу, описанном выше.

ВЫВОД СЛИВНОГО ШЛАНГА

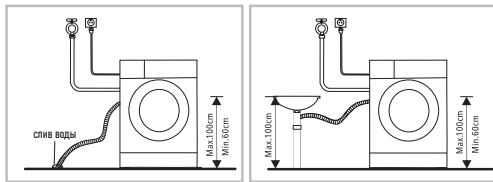
ВНИМАНИЕ

Подключение устройства к водоотведению должно осуществляться только квалифицированным специалистом.



1. Одним концом шланг уже закреплен на устройстве. Не вытягивайте его и не пытайтесь силой втолкнуть внутрь.
2. Другой конец может быть переброшен в ванную, раковину, либо присоединен к трубам водоотведения (канализации).
3. В случае вывода шланга в ванную или раковину - надежно закрепите его (например, специальным держателем для ванн). При сливе воды из машины из-за сильного напора шланг может легко упасть на пол: в этом случае произойдет затопление.
4. При присоединении шланга к канализации проследите, чтобы его конец не был вставлен в водоотвод слишком глубоко и не перекрывал водосток. Если шланг слишком длинный - обрежьте его.
5. При любом случае присоединения избегайте возникновения эффекта сифона, когда при сливе вода не сможет остановиться и будет сливаться без остановки. Для этого часть шланга всегда должна быть поднята до уровня не ниже 60 см от пола.

Кроме того, конец сливного шланга не должен быть погружен в воду (поэтому избегайте присоединения шланга на уровне канализационных труб, в которые может протекать вода).



ПРИМЕЧАНИЕ: если конец сливного шланга выведен в раковину, как и в случае с выводом в ванную, используйте специальный держатель (кронштейн, скобу), а также надежно закрепите держатель с помощью цепочки или веревки.

ПОДКЛЮЧЕНИЕ К ЭЛЕКТРОСЕТИ

1. Стиральную машину следует подключать к надлежащим образом установленной розетке с заземлением, защищенной автоматическим выключателем на 16 А.

В целях повышения безопасности для подключения стиральной машины рекомендуется предусмотреть на электрическом распределительном щитке отдельную ветку (розетку) исключительно для стиральной машины, защищенную отдельным дифференцированным автоматическим выключателем либо комбинацией автоматического выключателя и устройства защитного отключения (УЗО).

При отсутствии в электрической сети работающего заземления, выполненного в соответствии с местными правилами, изготовитель снимает с себя всякую ответственность по возмещению ущерба.

2. Электрическая розетка, к которой подключается машина, должна находиться в видимом и доступном месте слева или справа от устройства и в пределах 1 метра. Исключите ситуацию, при которой шнур может быть пережат, задет или на него могут наступить.
3. Запрещается использовать для подключения удлинители или блоки розеток с несколькими гнездами. Это необходимо для исключения в цепи питания неплотного контакта, контакта с недостаточной площадью соприкосновения и т.п., чтобы исключить возгорание. Недопустимо использовать внешний таймер.

4. При повреждении шнура питания замену может произвести только квалифицированный специалист сервисного центра.

5. ЭКСПЛУАТАЦИЯ СТИРАЛЬНОЙ МАШИНЫ



ВНИМАНИЕ

Перед стиркой удостоверьтесь, что стиральная машина установлена правильно и в соответствии с нашими рекомендациями.

Устройство прошло приемку по качеству на заводе, поэтому в нем может находиться вода и незначительные следы тестовой эксплуатации.



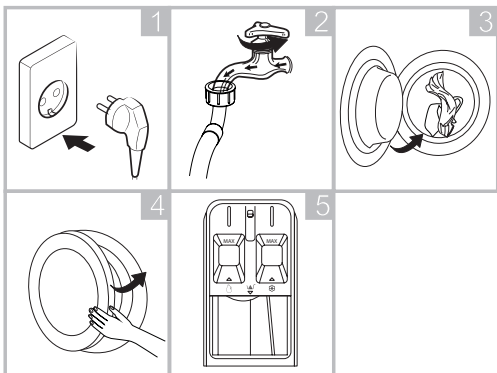
ВНИМАНИЕ

Для устранения посторонних запахов и очистки стиральной машины перед первым использованием рекомендуется запустить программу «Гипоаллергенная стирка» при температуре 85 °С без белья и моющих средств.

Не волнуйтесь, если после этого запах не исчез полностью. Это запах от новых пластиковых и резиновых материалов, которые сильно нагрелись.

Либо еще раз произведите в машине стирку без белья при максимальной температуре, либо дождитесь когда запах уйдет сам собой после двух-трех первых стирок.

ПЕРЕД СТИРКОЙ



1. Подключите прибор к электросети.
2. Откройте кран, к которому присоединен заливной шланг.
3. Загрузите белье.
4. Надежно закройте дверь.
5. Добавьте моющее средство.

СТИРКА



1. Для включения машины удерживайте кнопку включения/выключения.
2. Затем при помощи кнопки «Программы» выберите нужную программу стирки.
3. При желании у вас есть возможность скорректировать температуру стирки и скорость отжима. При этом обращайтесь внимание на рекомендации по стирке загруженного в машину типа белья.
4. Удерживая кнопку SMART в течение 3 секунд можно задать время отсрочки завершения стирки. Выберите другие дополнительные режимы и/или функции.
5. Нажмите кнопку «Старт/Пауза» для запуска стирки.

ПОСЛЕ СТИРКИ

После завершения стирки на дисплее появится слово «End». Дождитесь отключения блокировки дверцы (погаснет соответствующий индикатор), откройте ее и достаньте белье.

Выключите машину. Закройте кран подачи воды.

ПРИМЕЧАНИЕ: рекомендуется оставить дверцу открытой для испарения оставшейся влаги из машинки.

5.1. ПОДГОТОВКА БЕЛЬЯ К СТИРКЕ



Рассортируйте белье для получения оптимального результата стирки, после чего подготовьте его в соответствии с символами на бирках с инструкциями по уходу.

СОРТИРОВКА (рис. 2)





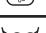
- Для большей эффективности стирки рассортируйте одежду в соответствии с инструкциями по уходу, типом материала и рекомендуемой температурой стирки, стирайте ее при соответствующей скорости вращения барабана.
- Разные ткани стираются при разной температуре и оборотах.
- Обязательно складывайте темные вещи отдельно от светлых и белых. Стирайте их по отдельности, поскольку из-за перераспределения краски и ворса белые и светлые вещи могут изменить цвет. По возможности не стирайте очень грязные вещи с менее загрязненными.

ПРИМЕЧАНИЕ:

- Загрязнение (сильное, обычное, легкое): рассортируйте вещи по степени загрязнения. Используйте более длительную и интенсивную стирку для сильного или обычного загрязнения. Слабо загрязненное белье можно стирать при низкой температуре для экономии электроэнергии.
- Цвет (белое, светлые ткани, темные ткани): отделите белое белье от цветного. Стирайте новое темное белье отдельно от цветного белья.
- Ворс (ворсистые вещи, собирающие ворс вещи): стирайте ворсистые и собирающие ворс вещи отдельно.
- Белье с металлическими элементами (например, бюстгалтеры на косточках, пряжки ремней и металлические пуговицы) может повредить машину. Перед стиркой снимите металлические детали или вложите белье в сетчатый мешочек или наволочку. Кроме того, для таких изделий, как кроссовки, стирка в сетчатом мешке необходима для защиты самих изделий. В сетчатом мешке удобно стирать мелкие вещи, такие как носки (рис. 5).

ПРОВЕРКА БИРОК С ИНСТРУКЦИЯМИ ПО УХОДУ ЗА ОДЕЖДОЙ (рис. 1)

Символы используются для указания состава ткани и рекомендаций по стирке.

Символ	Рекомендации по стирке / Тип ткани
	Нормальная стирка / Хлопок, смешанные ткани
	Повседневная / Синтетика, смешанные ткани
	Специальная деликатная стирка / Деликатные ткани
	Только ручная стирка / Шерсть, шелк
	Не стирать

ПРИМЕЧАНИЕ: линии под символами указывают на тип ткани и максимальную допустимую механическую нагрузку.

ПРОВЕРКА ОДЕЖДЫ ПЕРЕД ЗАГРУЗКОЙ

- Стирайте крупные и мелкие вещи вместе. Большие вещи кладите первыми.
- Больших вещей должно быть не больше половины. Не стирайте вещи по одной. Возможна несбалансированная нагрузка на барабан. Добавьте одну-две похожие вещи.
- Проверьте все карманы и убедитесь, что они пустые. Такие предметы, как гвозди, заколки для волос, спички, ручки, монеты и ключи, могут повредить как машину, так и одежду (рис. 3).
- Закройте молнии, застегните крючки, завяжите завязки, чтобы они не цеплялись за другую одежду (рис. 4).
- Предварительно нанесите на пятна небольшое количество разведенного в воде моющего средства, чтобы их было легче отстирать.
- Занавески (гардины) следует помещать в барабан в расправленном виде. Перед стиркой снимите с них крепления.
- Застегните молнии, пришейте ослабленные пуговицы, заштопайте дыры и зашейте разрывы.
- Не стирайте вместе цветное и белое белье. Новое цветное белье может сильно линять. Стирайте его отдельно.
- Используйте только такие средства для подкрашивания или восстановления цвета и моющие средства, которые подходят для машинной стирки. Обязательно соблюдайте инструкции на упаковке.
- Стирайте брюки и тонкое белье, вывернув наизнанку (рис. 6).
- Белье, сильно загрязненное мукой, известью, сухим молоком и т.п., перед загрузкой в машину следует вытряхнуть. Со временем загрязнения такого рода могут накопиться на внутренних компонентах машины и стать причиной ее повреждения.
- Проверьте складки уплотнителя двери и выньте все мелкие предметы.

ВНИМАНИЕ



Убедитесь, что одежда не застряла между дверцей и уплотнением машины, в противном случае она может быть повреждена в процессе стирки.

Чтобы предотвратить повреждение одежды и уплотнения дверцы, уберите из резинового уплотнения дверцы все посторонние предметы.

ОДЕЖДА, НЕ ПРЕДНАЗНАЧЕННАЯ ДЛЯ МАШИННОЙ СТИРКИ

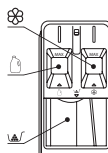
- Галстуки, жилеты и пр. могут усаживаться в результате машинной стирки.
- Одежда со складками и тиснениями, которые могут быть деформированы в процессе машинной стирки.
- Одежда, полностью или частично сделанная из меха.
- Одежда с украшениями.
- Избегайте стирки изделий, на которых не сохранились требования производителя к условиям стирки.




- Ни в коем случае не стирайте одежду, запачканную в бензине, керосине, дизельном топливе, краске, растворителе и спиртах.
- В стиральной машине нельзя стирать вещи из водонепроницаемых материалов. В противном случае возможно переполнение машины водой и выплескивание воды или чрезмерная вибрация при полоскании, что может повредить вещи (такие, как лыжные костюмы, плащи-дождевики, зонтики, автомобильные чехлы, палатки, спальные мешки и т.п.). При сливе вода, скапливающаяся в водонепроницаемых изделиях, не может быть слита полностью и собирается в одном месте, что вызывает сильное разбалансирование стиральной машины и ее вибрацию или смещение.

ВЕЩИ, КОТОРЫЕ ЛЕГКО МОГУТ СВАЛЯТЬСЯ

Вещи, которые легко могут сваляться (например, пуховые), следует выворачивать наизнанку перед стиркой. Такие вещи лучше стирать отдельно, так как они могут испортить другие вещи и испортиться сами. По той же причине предпочтительно стирать отдельно черные и цветные хлопковые вещи.

5.2. ИСПОЛЬЗОВАНИЕ ЛОТКА ДЛЯ МОЮЩИХ СРЕДСТВ



1. Отсек  - предназначен для стирального порошка.
2. Отсек  - для жидкого моющего средства.
3. Отсек  - для добавления кондиционера-ополаскивателя.

ПРИМЕЧАНИЕ: не используйте порошок и жидкое средство одновременно.

ПРИМЕЧАНИЕ: жидкое средство всегда должно добавляться перед непосредственным запуском программы, которую планируется использовать. Если его залить намного заранее или в случае использования отсрочки стирки - оно может затвердеть внутри машины. Следите за тем, чтобы жидкое моющее средство обдало должной степенью текучести. При необходимости разбавьте его водой.

ВНИМАНИЕ! Моющее средство не должно превышать отметку MAX.

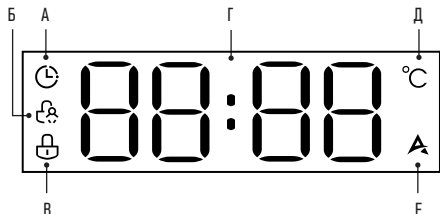
- Моющее средство используется согласно инструкции производителя и выбирается с учетом типа, цвета, степени загрязнения ткани и температуры стирки. Необходимо использовать только те моющие средства, которые предназначены для использования в стиральных машинах.
- Если пены слишком много, уменьшите количество моющего средства. При избытке моющего средства образуется слишком много пены, которая снижает качество стирки и перегружает двигатель.
- Количество средства может зависеть от температуры воды, жесткости воды, размера и уровня загрязнения вещей.

5.3. ПАНЕЛЬ УПРАВЛЕНИЯ



1. Кнопка включения/выключения.
2. Кнопка выбора программы стирки.
3. Кнопка выбора скорости отжима.
4. Кнопка выбора температуры воды при стирке.
5. Дисплей.
6. Кнопка активации режима SMART.
7. Кнопка активации режима «Отсрочка старта», а также для выбора времени завершения (для последнего удерживайте кнопку в течение 3 секунд).
8. Кнопка для установки своего времени стирки.
9. Кнопка «Старт/Пауза» для запуска или приостановки стирки.
10. Световые индикаторы выбранной программы.

РАСШИФРОВКА ЗНАЧЕНИЙ ИНДИКАТОРОВ





- Индикатор активированной функции отсрочки завершения стирки
- Индикатор включенной функции «Блокировка от детей»
- Индикатор включенной блокировки дверцы
- Отображение числовых значений
- Индикатор появляется при отображении температуры стирки
- Индикатор активированного режима SMART

6. ОПИСАНИЕ ПРОГРАММ И РЕЖИМОВ РАБОТЫ

Название программы	Описание
Хлопок	Стирка износоустойчивого белья и изделий из термостойкого текстиля из льна или хлопка
Смешанные ткани	Стирка белья из разных типов тканей со средним уровнем загрязнений
Быстрая стирка	Быстрая стирка небольшого количества слабозагрязненного белья в течение 15 минут

Отжим / Слив воды	Отдельная программа для отжима. Во время и после отжима происходит слив воды. Чтобы просто слить воду, с помощью кнопки выбора скорости отжима установите «--». В этом случае запуск программы произведет только слив воды
Детские вещи	Тщательная стирка одежды с усиленным полосканием и при повышенной температуре для лучшего эффекта стирки
Гипоаллергенная стирка	Программа с увеличенным количеством циклов полоскания. По сравнению с другими программами лучше вымывает моющее средство из одежды, а также удаляет из нее клещей
Шерсть	Мягкая стирка вещей из шерсти, увеличивающая срок их носки. Используйте специальное жидкое моющее средство для шерсти. Не увеличивайте температуру этой программы и доставайте вещи из барабана сразу же после окончания стирки для предотвращения сминания
Объемные вещи	Программа для постельного белья, пледов, халатов, пуховиков и прочих габаритных вещей
Полоскание + отжим	Отдельная программа для полоскания с последующим отжимом
Очистка барабана	Программа предназначена для очистки барабана от загрязнения. Регулярное использование этой программы предотвращает появление неприятных запахов, гарантируя свежесть и чистоту вашей одежды. Очищайте барабан не менее четырех раз в год. При частой стирке рекомендуется очищать барабан раз в месяц
SMART	Программа запускается по одному касанию и сама определяет необходимые параметры стирки. Подходит для слабо- или среднезагрязненного белья из обычных тканей после повседневной носки. См. раздел «ДОПОЛНИТЕЛЬНЫЕ РЕЖИМЫ И ФУНКЦИИ»

СВОДНАЯ ТАБЛИЦА ПАРАМЕТРОВ ПРОГРАММ СТИРКИ

Параметр	Загрузка (кг)	Моющее средство		Кол-во оборотов при отжиме по умолч. (об/мин)	Доступные для выбора скорости оборотов при отжиме (об/мин)	Температура по умолчанию (°C)	Длительность программы по умолчанию (ч)
							
Хлопок	8	○	○	900	0-500-700-900-1200-1400	20	0:57
Смешанные ткани	8	○	○	900	0-500-700-900-1200-1400	20	0:52
Быстрая стирка	1	○	○	700	0-500-700-900	-	0:15
Отжим / Слив воды	8			900	0-500-700-900-1200	-	0:08
Детские вещи	5	○	○	900	0-500-700-900-1200	40	1:23
Гипоаллергенная стирка	3	○	○	900	0-500-700-900-1200	80	2:07
Шерсть	1	○	○	500	0-500-700	40	0:50
Объемные вещи	6	○	○	900	0-500-700-900-1200	60	1:19
Полоскание + отжим	8		○	900	0-500-700-900-1200	-	0:13
Очистка барабана	-			700	700	85	2:15
SMART	5	○	○	900	900	-	до 1 кг - 0:35, 1-4 кг - 0:50, 4-5 кг - 1:05

ПРИМЕЧАНИЕ:

- Для достижения оптимального результата стирки придерживайтесь рекомендаций по максимальному весу загружаемого в барабан белья.
- Для экономии электроэнергии лучше отдать предпочтение более продолжительной программе с низкой температурой стирки, чем наоборот.
- Длительность программы может отличаться в зависимости от фактического веса и характеристик загруженного белья, температуры и жесткости воды в водопроводе и прочих параметров.

⚠️ ВНИМАНИЕ

При отключении питания во время работы программы и последующем его возобновлении стиральная машина продолжит стирку с того момента, когда программа была прервана.

6.1. ДОПОЛНИТЕЛЬНЫЕ РЕЖИМЫ И ФУНКЦИИ

ВЫБОР ВРЕМЕНИ ЗАВЕРШЕНИЯ СТИРКИ

Функция позволяет отложить завершение стирки на время от 3 до 24 часов с интервалом 1 час. Например, если вы выбрали программу «Хлопок» (без дополнительных функций программа длится 57 минут), и выбрали завершить стирку через 10 часов, то стирка начнется через 9 часов 3 минуты, а завершится через 10 часов.

Это очень полезно, если вы хотите закончить стирку к определенному времени (например, к возвращению домой), либо отложить ее на ночь из-за более выгодного ночного тарифа на электроэнергию.

Чтобы активировать эту функцию, перед запуском стирки удерживайте кнопку «Отсрочка старта» (7) в течение 3 секунд, а затем выберите желаемое время завершения. На дисплее загорится соответствующая иконка, изображающая таймер.

Для сброса удерживайте кнопку «Программы» (2).

ПРИМЕЧАНИЕ: если вы устанавливаете отсрочку старта, не используйте жидкое моющее средство, оно имеет свойство загустевать и может прилипнуть к внутренним частям машины, если не будет сразу растворено в воде. Для некоторых программ выбор отсрочки завершения недоступен.

ВЫБОР ТЕМПЕРАТУРЫ ВОДЫ ПРИ СТИРКЕ

При последовательном нажатии кнопки «Температура» (4) вы можете выбрать свою температуру стирки, если это предусмотрено программой.

ВЫБОР СКОРОСТИ ОТЖИМА

Последовательно нажимая на кнопку «Скорость» (3), вы можете выбрать желаемое количество оборотов в минуту при отжиме (если это предусмотрено программой), в том числе и отключить отжим для текущего цикла, выбрав «0». Доступные значения: 0 - 500 - 700 - 900 - 1200 - 1400 об/мин.

Отключайте отжим для белья, требующего бережного отношения (например, для изделий из шерсти, белья из тонких тканей, спортивного дышащего термобелья).

ПРИМЕЧАНИЕ: запуск отдельной программы «Отжим» при выбранном количестве оборотов «0» произведет слив воды из машины.

ФУНКЦИЯ ОТСРОЧКИ СТАРТА

Функция позволяет отложить начало стирки на время до 24 часов. Это очень полезно, если вы хотите закончить стирку к определенному времени (например, к возвращению домой), либо отложить ее на ночь из-за более выгодного ночного тарифа на электроэнергию.

Выберите необходимую программу и дополнительные режимы и функции. Далее, нажимая на кнопку «Отсрочка старта», выберите нужное время. Если задержка не нужна - выберите «0».

Нажмите на кнопку «Старт/Пауза» (9).

ФУНКЦИЯ «ОЧИСТКА БАРАБАНА»

Барабан стиральной машины контактирует с грязным бельем и моющими средствами. Со временем на нем могут оставаться бактерии и остатки моющих средств. Высокая влажность внутри машины, которая держится долгое время после завершения стирки, способствует образованию плесени и гнилостного запаха.

Чтобы продлить срок службы стиральной машины и содержать барабан в чистоте, вытирайте барабан (в том числе складку в резиновой прокладке) насухо после каждой стирки и регулярно используйте функцию «Очистка барабана».

1. Перед запуском функции убедитесь в том, что в барабане ничего нет.
2. Добавьте в отсек для основной стирки специальное средство для очистки барабанов автоматических стиральных машины.
3. Выберите эту программу и нажмите кнопку «Старт/Пауза» (9). Очистка выполняется при температуре 85 °С.
4. Дождитесь завершения программы, выключите машину и насухо вытрите барабан мягкой сухой тканью.

ФУНКЦИЯ «БЛОКИРОВКА ОТ ДЕТЕЙ»

Благодаря этой функции безопасность ваших детей и устройства остается под контролем. Для активации этой функции удерживайте после запуска стирки кнопку «Скорость» в течение 3 секунд. Загорится соответствующий индикатор. Все функции и режимы машины станут недоступны для выбора. Чтобы отключить эту функцию повторите те же действия, что были необходимы для включения (индикатор погаснет).

РЕЖИМ «БЕЗ ЗВУКА»

Для отключения звука удерживайте кнопки «Скорость» и «SMART» (6). Вы отключите звуковые сигналы и оповещения. Включение звука происходит аналогичным образом.

ФУНКЦИЯ «МОЕ ВРЕМЯ»

Вы можете выбрать свое время для программы. Выберите необходимую вам программу, а затем (до ее запуска), нажимая кнопку «Мое Время» (8), выберите длительность стирки, которая вас больше устраивает.

Внутренние подклики установленной программы пропорционально адаптируются под новое время.

РЕЖИМ SMART

Если вы устали, торопитесь или просто не хотите ломать голову, подбирая параметры стирки, машина может сделать это и сама. В режиме SMART стиральная машина оценивает параметры загруженного белья и самостоятельно подбирает длительность, температуру (как правило, от 20 до 40 °С), количество подциклов полосканий и т.д.

Этот режим легко запускается любым удобным способом:

1. При выключенной машине – удержанием кнопки SMART в течение 3 секунд.
2. При включенной машине – либо способом, описанным в пункте 1, либо однократным нажатием на кнопку SMART, а затем нажатием на кнопку «Старт/Пауза».

ПРИМЕЧАНИЕ: режим SMART рассчитан на стирку белья из хлопка, льна, синтетических или смешанных тканей – не сильно загрязненного, после повседневной носки. При сильных или специфических загрязнениях, или для белья, требующего особого ухода, следует использовать соответствующие режимы.

ИЗМЕНЕНИЕ НАСТРОЕК ПО ХОДУ ПРОГРАММЫ

Даже если стирка уже запущена, вы все равно можете внести изменения в ее настройки.

Для этого поставьте выполняемую программу на паузу, нажав кнопку «Старт/Пауза». Измените настройки и/или добавьте дополнительные функции.

Если текущий этап выполнения стирки позволяет внести ваши изменения, они будут приняты.

Возобновите работу машины, нажав кнопку «Старт/Пауза».

ДОЗАГРУЗКА БЕЛЬЯ

Для дозагрузки белья во время стирки поставьте ее на паузу, нажав кнопку «Старт/Пауза». Если уровень воды позволяет, и внутри машины не слишком горячо, блокировка дверцы будет снята (погаснет соответствующий индикатор). Откройте дверцу, добавьте белье (не превышая общую допустимую норму загрузки).

Закройте дверцу и возобновите работу машины с помощью кнопки «Старт/Пауза».

ПРЕРЫВАНИЕ ВЫПОЛНЯЕМОЙ ПРОГРАММЫ

Вам может понадобиться досрочно прервать работу машины. Если уровень воды ниже проема для загрузки белья, просто удерживайте кнопку включения/выключения (1). Если температура внутри безопасна, дверца разблокируется

(погаснет соответствующий индикатор).

Если в машине достаточно воды, чтобы пролиться на пол при открытии дверцы, ее необходимо слить перед остановкой.

Для этого также выключите машину, удерживая кнопку включения/выключения. Текущая программа будет сброшена.

Затем включите машину и выберите программу «Отжим», выбрав количество оборотов «0». Вода будет слита из машины, и дверца разблокируется по окончании программы.

Машину можно будет выключить.

АВТОМАТИЧЕСКАЯ БАЛАНСИРОВКА БЕЛЬЯ

Машина оснащена автоматической системой обнаружения разбалансировки. Если перед отжимом машина обнаружит, что белье распределено неравномерно, барабан будет вращаться до тех пор, пока это не будет исправлено.

Однако, если это не будет удаваться в течение долгого времени, чтобы избежать сильной вибрации, отжим будет отключен.

В то же время, вам необходимо убедиться, что одежда внутри не сцепилась и не связалась друг с другом, и запустить программу «Отжим» после ручного перераспределения белья.

Если в машине мало белья (например, одни джинсы или большое полотенце), машина может отказаться производить отжим из-за обнаружения явной разбалансировки. Поэтому при любой стирке добавляйте необходимое количество небольших вещей, которые обеспечат равномерное распределение белья при отжиме.

7. ТЕХНИЧЕСКОЕ ОБСЛУЖИВАНИЕ

⚠ ВНИМАНИЕ

- Перед чисткой, уходом, техническим обслуживанием устройства и любыми другими действиями, описанными в этом пункте, всегда вынимайте вилку из розетки и закрывайте кран подачи воды.
- Запрещается использовать растворители во избежание повреждения стиральной машины и выделения ядовитых и/или взрывчатых газов.
- Запрещается использовать воду для мытья стиральной машины.
- Запрещается использовать чистящие средства, содержащие антисептик хлорсипилен (РСМХ), этиловый спирт или муравьиную кислоту или ее аналогов, при чистке стиральной машины, поскольку эти вещества могут нанести ей повреждения.

ОЧИСТКА УСТРОЙСТВА



Своевременная и тщательная очистка устройства продлевает срок его службы и сохраняет приятный вид. По необходимости протирайте поверхность машины слабым неабразивным чистящим средством. В случае разливания воды незамедлительно соберите ее с помощью полотенца. Не используйте острые предметы для чистки, чтобы не повредить корпус и не нарушить устройство машины.

⚠ ВНИМАНИЕ

Ни в коем случае не используйте сильнодействующие химикаты, абразивные очистители или растворители для чистки машины. Они могут повредить отделку.

ОЧИСТКА ВНУТРЕННЕЙ ПОВЕРХНОСТИ БАРАБАНА

Протирайте барабан насухо после каждой стирки, чтобы в барабане не оставались осадки примесей, содержащихся в водопроводной воде, остатки моющих средств, грязи от белья и частиц ткани, чтобы в барабане не образовывалась дополнительная влажность, способствующая размножению плесени.

Металлические части одежды (пуговицы, кнопки, молнии) могут оставлять следы ржавчины на барабане – следите за тем, чтобы эти следы вовремя удалялись. Агрессивные чистящие средства, средства от ржавчины применять для чистки барабана нельзя, поэтому нет ничего лучше регулярной профилактики. Также, в помощь вам, данная модель оснащена функцией «Очистка барабана».

ЧИСТКА СТЕКЛА И УПЛОТНИТЕЛЯ ДВЕРЦЫ



Протирайте стекло и уплотнитель после каждой стирки, чтобы удалить ворс и пятна.

Удаляйте монеты, пуговицы и другие мелкие предметы из складок уплотнителя дверцы после каждой стирки.

Если после стирки в складках уплотнителя долгое время остается вода – впоследствии образуется неприятный запах.

ЧИСТКА НАСОСНОГО ФИЛЬТРА

Фильтр сливного насоса может отфильтровывать обрывки ткани и небольшие посторонние предметы от стираемых изделий.

Очищайте фильтр регулярно для обеспечения нормальной работы стиральной машины.

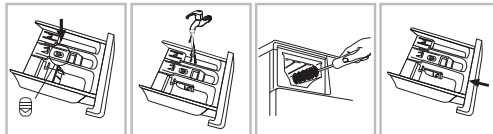
Насос необходимо проверять, если машина не производит операции слива и/или отжима; а также если стиральная машина производит нехарактерный шум при сливе по причине попадания посторонних предметов, блокирующих насос.

- При работе прибора, в зависимости от выбранной программы, через насос может поступать горячая вода.
- Ни в коем случае не снимайте крышку насоса в ходе цикла ополаскивания. Подождите, когда прибор закончит работу в определенном режиме и начнет сливать воду.
- При установке панелей обеспечьте безопасное и надежное прилегание.

1. Прочистите фильтр в наливном шланге.
2. Отсоедините шланг подачи воды от стиральной машины. Выньте фильтр длинными пассатижами.
3. Прочистите фильтр в стиральной машине.
4. Установите фильтр на место и подсоедините обратно шланг подачи воды.
5. Очищайте фильтр каждые 3 месяца для обеспечения нормальной работы стиральной машины.

ПРИМЕЧАНИЕ: сначала промывайте фильтр крана, а затем фильтр в стиральной машине.

ЧИСТКА ЛОТКА ДЛЯ МОЮЩИХ СРЕДСТВ И ЕГО ОТСЕКОВ



1. Нажмите на кнопку (расположена над отделом для кондиционера-ополаскивателя) и выньте лоток.
2. Промойте лоток водой.
3. Очистите внутреннюю часть отсека старой зубной щеткой или чем-нибудь аналогичным.
4. Поставьте лоток на место и верните его в первоначальное положение.

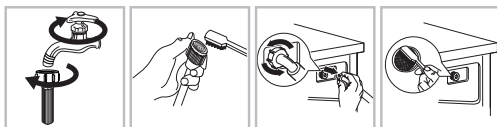
ПРИМЕЧАНИЕ:

- Не используйте спирт, растворители или химикаты для чистки.
- Рекомендуется очищать лоток для моющих средств каждые 3 месяца.



1. Снимите панель-заглушку.
2. Выкрутите фильтр, повернув его против часовой стрелки.
3. Очистите фильтр от посторонних предметов.
4. Установите фильтр на место и закройте панель.

ПРОМЫВКА ФИЛЬТРА В СТИРАЛЬНОЙ МАШИНЕ



8. УСТРАНЕНИЕ ВОЗМОЖНЫХ НЕИСПРАВНОСТЕЙ

Описание проблемы	Возможная причина / решение
Стиральная машина не включается	<ul style="list-style-type: none"> • Вилка вставлена в розетку не полностью. • Плохой контакт. • Нет напряжения в сети или сработал предохранитель сети.
Не начинается выполнение программы	<ul style="list-style-type: none"> • Дверь закрыта не до конца. • Не нажата кнопка включения/выключения. • Не нажата кнопка «Старт/Пауза». • Водопроводный кран не открыт, вода не поступает в машину. Включен отложенный старт.
Машина не наполняется водой / код ошибки «E02» на дисплее	<ul style="list-style-type: none"> • Перекручен/пережат заливной шланг. • Заливной шланг не подключен к водопроводу. • Слишком низкое давление воды. • Водопроводный кран не открыт. Отсутствие водоснабжения. • Фильтр впускного клапана заблокирован. • Не нажата кнопка «Старт/Пауза».
Машина непрерывно наполняется водой и постоянно сливает / вода осталась в барабане / застопорился процесс стирки	<ul style="list-style-type: none"> • Верхняя точка сливного шланга расположена слишком низко. Должна быть установлена на высоте между 65 и 100 см от пола. • Сливной шланг неправильно подсоединен к сифону раковины, из-за чего вода стекает обратно в СМ. Сливной шланг должен располагаться выше дна раковины, чтобы вода не стекала по сливному шлангу обратно. • Конец сливного шланга продвинулся слишком далеко в трубу.
Машина не сливает или не отжимает / код ошибки «E03» на дисплее	<ul style="list-style-type: none"> • Фильтр насоса заблокирован. • Сливной шланг перекручен/пережат. • При установке не были сняты заглушки шлангов. • Забит сливной шланг или сифон раковины.
Нет отжима	Скорость отжима установлена на «0».
Длительное выполнение программы	Время выполнения программы зависит от давления воды, ее температуры, пенообразования, баланса при отжиме.

Сильная вибрация при отжиге	<ul style="list-style-type: none"> • Машина не выровнена по уровню. • Не сняты транспортировочные болты. • Машина касается мебели и/или стен. • Разбалансировка загрузки.
Режим SMART не включается	<ul style="list-style-type: none"> • После включения стиральной машины был выбран режим, отличный от SMART. Выключите машину и нажмите кнопку SMART. • Разбалансировка загрузки.
Шум при работе	Некоторые шумы издаются мотором, помпой, потоком воды.
Не отжимает	Несбалансированность загрузки. Во избежание повреждения стиральная машина не переходит на высокую скорость отжима. Нарушение баланса может быть вызвано стиркой одной тяжелой вещи (например, пух, лоскутное одеяло и т. д.). Попробуйте программу еще раз, используя другую нагрузку.
Протечка из диспенсера моющих средств	<ul style="list-style-type: none"> • Отделения диспенсера забиты моющим средством и требуют очистки. • Давление воды слишком велико. Требуется уменьшение давления. • Машина наклонена вперед.
Другие протечки	<ul style="list-style-type: none"> • Крепления заливного шланга ослаблены. Проверьте крепления с концов корпуса и крана. • Впускной шланг герметичен, но все еще протекает, в этом случае замените уплотнители в местах соединений шланга. • Сливной шланг неправильно закреплен.
Запах	Выполните программу «Очистка барабана».
Дверца не открывается	Дверь не откроется, пока не погаснет световой индикатор блокировки после завершения программы.
Низкий уровень воды при стирке	Уровень воды нормальный, если виден в нижней части окна дверцы.
Повышенное пенообразование	<ul style="list-style-type: none"> • Моющее средство не подходит для машинной стирки (на нем должно быть указано «Для стиральных машин» или «Машинная стирка»). • Было использовано слишком много моющего средства. • Меньше моющего средства требуется для мягкой воды.
Общее	Ваша стиральная машина оснащена датчиками, которые отслеживают прогресс во время цикла стирки (например: уровень воды, температуру, баланс загрузки, время/этапы).

ИНДИКАЦИЯ ОШИБОК

В некоторых случаях состояние неисправности будет обнаружено микрокомпьютерной системой стиральной машины. Предупреждение осуществляется с помощью звукового сигнала и отображения кодов неисправностей.

Код	Причина	Возможная причина/решение
E02	Нет залива воды	<ul style="list-style-type: none"> • Проверьте, открыт ли кран. • Есть ли подача воды в водопроводе. • Не заблокирован ли заливной шланг и не забит ли фильтр.
E03	Проблемы слива	<ul style="list-style-type: none"> • Очистите фильтр насоса. • Убедитесь, что сливной шланг не изогнут, не перекручен и не пережат. Если неисправность осталась, обратитесь в сервисный центр.
U4	Нет блокировки дверцы	Снова закройте дверцу и нажмите кнопку «Старт/Пауза» для перезапуска программы. Если неисправность не устранена, обратитесь в сервисный центр.
H	Повышенная температура	Нажмите кнопку «Старт/Пауза», чтобы приостановить стирку. Подождите несколько минут. Когда температура в барабане упадет до безопасного значения и код на дисплее исчезнет, нажмите кнопку «Старт/Пауза», чтобы продолжить выполнение остальной части программы.
FXXX	Количество отрицательно заряженных ионов в барабане слишком высокое	Нажмите кнопку «Старт/Пауза», чтобы остановить стирку, и подождите несколько минут, пока количество ионов не снизится и ошибка не исчезнет.
EX	Другие ошибки	Выключите машину. Отсоедините шнур питания и свяжитесь с сервисным центром по ремонту в кратчайшие сроки.

ПРИМЕЧАНИЕ: обязательно проверьте причину неисправности и устраните ее, прежде чем продолжать стирку.

Снова нажмите кнопку «Старт/Пауза». Если код неисправности исчез, стиральная машина продолжит работу. Если код неисправности все еще отображается, пожалуйста, отключите шнур питания и как можно скорее позвоните в сервисный центр.

Попадание содержимого карманов может привести к засорению шланга или повреждению машины.

Не стирайте вещи, на которых нет ярлыка для стирки, а также не предназначенные для стирки в стиральной машине.

9. ТЕХНИЧЕСКИЕ ХАРАКТЕРИСТИКИ

Класс электробезопасности	I
Номинальное напряжение	220-240 В ~50 Гц
Потребляемая мощность, Вт	2000
Номинальная сила тока, А	8,7
Максимальная загрузка белья, кг	8
Максимальная скорость отжима, об/мин	1400
Класс энергоэффективности	A+++
Класс эффективности отжима	A
Энергопотребление за цикл, кВт*ч	1,05
Энергопотребление за год, кВт*ч	175
Потребление воды за цикл, л	48
Общее ежегодное потребление воды, л	10400
Объем барабана, л	54
Уровень шума при стирке, дБ	62
Уровень шума при отжиме, дБ	76
Необходимое давление в водопроводе	0,03 - 1 МПа
Класс водонепроницаемости	IPX4
Вес нетто/брутто, кг	60/65
Габариты (ШхГхВ), см	60x43x84,7
Габариты с учетом выступающих частей (ШхГхВ), см	60x52x84,7

10. УТИЛИЗАЦИЯ

Прибор по окончании срока службы может быть утилизирован отдельно от обычного бытового мусора. Его можно сдать в специальный пункт приема электронных приборов и электроприборов на переработку.

11. ИНФОРМАЦИЯ О СЕРТИФИКАЦИИ, ГАРАНТИЙНЫЕ ОБЯЗАТЕЛЬСТВА

Товар сертифицирован в соответствии с законом «О защите прав потребителей». Этот прибор соответствует всем официальным национальным стандартам безопасности, применимым к электроприборам в Российской Федерации. Установленный производителем в порядке п. 2 ст. 5 Федерального закона РФ «О защите прав потребителей» срок службы для данного изделия составляет 10 лет с даты реализации конечному потребителю при условии, что изделие используется в строгом соответствии с настоящей инструкцией по эксплуатации и применимыми техническими стандартами. По окончании срока службы обратитесь в ближайший авторизованный сервисный центр для получения рекомендаций по дальнейшей эксплуатации прибора. Дата производства изделия указана в серийном номере (2 и 3 знаки - год, 4 и 5 знаки - месяц производства). При возникновении вопросов по обслуживанию прибора или в случае его неисправности обратитесь в авторизованный сервисный центр ТМ CENTEK. Адрес центра можно найти на сайте <https://centek.ru/servis>. Способы связи с сервисной поддержкой: тел: +7 (988) 24-00-178, VK: vk.com/centek_krd. Генеральный сервисный центр ООО «Ларина-Сервис», г. Краснодар. Тел.: +7 (861) 991-05-62. Название организации, принимающей претензии в Казахстане: ТОО «Moneytop», г. Астана, ул. Жанибека Тархана, д. 9, крыльцо 5. Тел.: +7 (707) 858-65-29, +7 (701) 340-09-57.

Продукция имеет сертификат соответствия:

№ ЕАЭС RU С-СН.Н62.В.00884/22 от 27.12.2022 г.



12. ИНФОРМАЦИЯ О ПРОИЗВОДИТЕЛЕ, ИМПОРТЕРЕ

Импортер: ООО «Ларина-Электроникс». Адрес: Россия, 350080, г. Краснодар, ул. Демуса, 14. Тел.: +7 (861) 2-600-900.

УВАЖАЕМЫЙ ПОТРЕБИТЕЛЬ!

Срок гарантии на все приборы 36 месяцев с даты реализации конечному потребителю. Данным гарантийным талоном производитель подтверждает исправность данного прибора и берет на себя обязательство по бесплатному устранению всех неисправностей, возникших по вине производителя.

УСЛОВИЯ ГАРАНТИЙНОГО ОБСЛУЖИВАНИЯ

- Гарантия действует при соблюдении следующих условий оформления:
 - правильное и четкое заполнение оригинального гарантийного талона изготовителя с указанием наименования модели, ее серийного номера, даты продажи, при наличии печати фирмы-продавца и подписи представителя фирмы-продавца в гарантийном талоне, печатей на каждом отрывном купоне, подписи покупателя.
 - Производитель оставляет за собой право на отказ в гарантийном обслуживании в случае непредоставления вышеуказанных документов, или если информация в них будет неполной, неразборчивой, противоречивой.
- Гарантия действует при соблюдении следующих условий эксплуатации:
 - использование прибора в строгом соответствии с инструкцией по эксплуатации;
 - соблюдение правил и требований безопасности.
- Гарантия не включает в себя периодическое обслуживание, чистку, установку, настройку прибора на дому у владельца.
- Случаи, на которые гарантия не распространяется:
 - механические повреждения;
 - естественный износ прибора;
 - несоблюдение условий эксплуатации или ошибочные действия владельца;
 - неправильная установка, транспортировка;
 - стихийные бедствия (молния, пожар, наводнение и др.), а также другие причины, независящие от продавца и изготовителя;
 - попадание внутрь прибора посторонних предметов, жидкостей, насекомых;
 - ремонт или внесение конструктивных изменений неуполномоченными лицами;
 - использование прибора в профессиональных целях (нагрузка превышает уровень бытового применения), подключение прибора к питающим телекоммуникационным и кабельным сетям, не соответствующим Государственным техническим стандартам;
 - выход из строя перечисленных ниже принадлежностей изделия, если их замена предусмотрена конструкцией и не связана с разборкой изделия:
 - а) пульты дистанционного управления, аккумуляторные батареи, элементы питания (батарейки), внешние блоки питания и зарядные устройства;
 - б) расходные материалы и аксессуары (упаковка, чехлы, ремни, сумки, сетки, ножи, колбы, тарелки, подставки, решетки, вертелы, шланги, трубки, щетки, насадки, пылесборники, фильтры, поглотители запаха);
 - для приборов, работающих от батареек - работа с неподходящими или истощенными батарейками;
 - для приборов, работающих от аккумуляторов, - любые повреждения, вызванные нарушениями правил зарядки и подзарядки аккумуляторов.
- Настоящая гарантия предоставляется изготовителем в дополнение к правам потребителя, установленным действующим законодательством, и ни в коей мере не ограничивает их.
- Производитель не несет ответственности за возможный вред, прямо или косвенно нанесенный продукцией ТМ CENTEK людям, домашним животным, имуществу потребителя и/или иных третьих лиц в случае, если это произошло в результате несоблюдения правил и условий эксплуатации, установки изделия; умышленных и/или неосторожных действий (бездействий) потребителя и/или иных третьих лиц действия обстоятельство непреодолимой силы.
- При обращении в сервисный центр прием изделия предоставляется только в чистом виде (на приборе не должно быть остатков продуктов питания, пыли и других загрязнений).

Производитель оставляет за собой право изменять дизайн и характеристики прибора без предварительного уведомления.