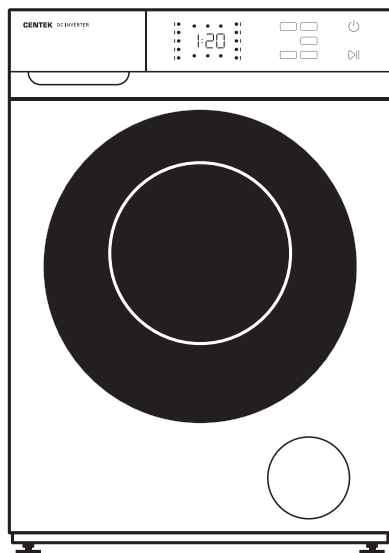


CENTEK®

СТ-1973



РУКОВОДСТВО ПОЛЬЗОВАТЕЛЯ
НҮСҚАУЛЫ ПАЙДАЛАНУШЫ
ՕԳՏԱԳՈՐԾՈՂԻ ՁԵՌՆԱԴԿ
INSTRUCTION MANUAL

СТИРАЛЬНАЯ МАШИНА
KIP ЖУҒЫШ МАШИНА
ԼՎԱՅՔԻ ՄԵՔԵՆԱ
WASHING MACHINE

СЕРИЯ СТ

РУССКИЙ**Уважаемый потребитель!**

Благодарим Вас за выбор продукции ТМ CENTEK.

Мы гарантируем, что наша продукция отвечает всем необходимым требованиям по качеству и безопасности при использовании в соответствии с настоящей инструкцией. Желаем Вам приятного пользования!

НАЗНАЧЕНИЕ ПРИБОРА

Данное изделие предназначено для стирки и сушки (последнее – в зависимости от модели) текстильных изделий в бытовых объемах. Прибор предназначен для использования в закрытых помещениях. Прибор не предназначен для использования в качестве встроенного. Используйте прибор только в бытовых целях в соответствии с настоящей инструкцией. Прибор не предназначен для коммерческого использования.

Использование в любых иных целях считается ненадлежащим. Изготовитель не несет ответственности за любой ущерб, вызванный ненадлежащим использованием прибора.

Данный прибор предназначен для использования в бытовых и аналогичных условиях, в частности:

- в кухонных зонах для персонала в магазинах, офисах и прочих производственных условиях;
- на сельскохозяйственных фермах;
- клиентами в гостиницах, отелях и прочей инфраструктуре жилого типа;
- в частных пансионатах.

1. МЕРЫ БЕЗОПАСНОСТИ

Пожалуйста, ознакомьтесь со следующими указаниями по безопасности и строго следуйте им для минимизации риска возгорания или взрыва, поражения электрическим током, повреждения имущества, а также опасности для жизни и здоровья людей. Невыполнение данных требований приведет к аннулированию гарантийных обязательств.

**ВНИМАНИЕ****ОПАСНОСТЬ ПОРАЖЕНИЯ ЭЛЕКТРОТОКОМ!**

- В случае повреждения кабеля питания, его необходимо заменить силами изготовителя, его сервисной службы или иных квалифицированных специалистов, во избежание опасных ситуаций.
- В случае выхода машины из строя, запрещается эксплуатировать его до устранения неисправности силами изготовителя, его сервисной службы или иных квалифицированных специалистов.

1. Прибор не предназначен для использования лицами (включая детей) с пониженными физическими, сенсорными или умственными способностями или при отсутствии у них жизненного опыта или знаний, если они не находятся под присмотром или не проинструктированы об использовании прибора лицом, ответственным за их безопасность. Дети должны находиться под присмотром для недопущения игр с прибором.

Примечание в соответствии с требованиями законодательства Европейского союза:

- Использование прибора детьми от 8 лет и старше и лицами с ограниченными физическими, сенсорными и умственными возможностями или не имеющими достаточного опыта и знаний допускается только под руководством и после получения инструктажа по безопасному использованию прибора и имеющимся факторам опасности. Запрещается позволять детям играть с прибором. Запрещается позволять детям производить чистку и обслуживание машины без присмотра взрослых.
- Следите за детьми во время работы прибора, не позволяйте детям играть с ним.
- Дети до 3 лет не должны иметь доступа к прибору и постоянно находиться под присмотром.

2. Внутри устройства могут попасть животные и дети. Проверьте машину перед каждым использованием.

3. Запрещается становиться или сидеть на прибор.

МЕСТО УСТАНОВКИ И УСЛОВИЯ ЭКСПЛУАТАЦИИ

1. Любые моющие средства и добавки должны храниться в безопасном, недоступном для детей месте.
2. Не устанавливайте машину на ковровых покрытиях. Покрытие может перекрывать отверстия для охлаждения, приводя к повреждению машины.
3. Расположите прибор вдали от источников тепла и прямых солнечных лучей во избежание деформации пластиковых и резиновых деталей.
4. Не используйте прибор в помещениях с повышенной влажностью или содержащих взрывоопасные или едкие газы. В случае утечки или разбрызгивания воды дайте прибору просохнуть на открытом воздухе.
5. Запрещается устанавливать прибор в помещениях с запирающимися дверями, сдвижными дверями или дверями, открывающимися в сторону, противоположную месту установки прибора.
6. Запрещается эксплуатировать прибор в помещениях с температурой ниже 5 °C. Это может привести к повреждению частей прибора. При невозможности обеспечить достаточную температуру, тщательно сливайте воду из прибора после каждого использования во избежание образования льда.
7. Запрещается использовать любые воспламеняющиеся аэрозоли и иные вещества в непосредственной близости от прибора.

УСТАНОВКА ПРИБОРА

1. Удалите все упаковочные материалы и транспортные болты до начала эксплуатации прибора. Невыполнение этого требования может привести к серьезным повреждениям.
2. Прибор оснащен одним впускным клапаном и подключается только к сети холодного водоснабжения.
3. Вилка сетевого шнура должна располагаться в легкодоступном месте.
4. Перед первой стиркой одежды выполните один полный цикл стирки, не помещая одежду в машину.
5. Перед началом использования прибор необходимо откалибровать.
6. Не помещайте тяжелые предметы (такие как емкости с водой) и нагревательные приборы на стиральную машину.
7. Используйте только новый комплект шлангов, поставляемый с машиной. Старые шланги использовать не рекомендуется.
8. Давление воды в сети водоснабжения не должно превышать 1 МПа. Минимальное давление – 0,05 МПа.

ЭЛЕКТРИЧЕСКИЕ ПОДКЛЮЧЕНИЯ

1. Не допускайте заземления шнура электропитания под стиральной машиной, это приводит к его повреждению.
2. Подключайте прибор к розетке, имеющей заземление и защищенной предохранителем с номиналом, указанным в таблице «Технические характеристики». Установка цепи заземления должна выполняться квалифицированным электриком. Убедитесь, что установка машины отвечает местным требованиям безопасности.
3. Подключения воды и электропитания должны выполняться квалифицированным специалистом в соответствии с инструкциями изготовителя и местными требованиями безопасности.

**ВНИМАНИЕ**

- Запрещается использование электрических удлинителей и тройников.
- Запрещается подключение прибора через внешние коммутирующие устройства, такие как таймеры, а также к периодически обесточиваемым сетям.
- Запрещается отключать шнур питания от розетки в случае загроможденности горячими газами.
- Запрещается касаться вилки питания влажными руками.
- Извлекайте вилку из розетки за саму вилку, а не за шнур.
- Всегда извлекайте вилку из розетки, если прибор не используется.

ПОДКЛЮЧЕНИЕ ВОДОСНАБЖЕНИЯ/КАНАЛИЗАЦИИ

1. Проверьте подключение шлангов подачи воды, запорного крана и сливного шланга на предмет устойчивости к перепадам давления воды. В случае ослабления соединений или течи перекройте запорный кран и отремонтируйте соединение. Используйте прибор только после надлежащего выполнения всех соединений квалифицированными специалистами.
2. Остекление дверцы прибора может сильно нагреваться во время работы. Не допускайте нахождения детей и домашних животных вблизи прибора во время его работы.

3. Подводящий и сливной шланги должны быть установлены в безопасных местах, исключая их повреждение. В противном случае возможно возникновение утечек.
4. Не допускается извлекать фильтр сливного насоса при наличии воды в приборе. Возможна утечка большого количества жидкости, а также опасность ожогов горячей водой.

ПОРЯДОК РАБОТЫ И ТЕХНИЧЕСКОЕ ОБСЛУЖИВАНИЕ

1. Запрещается использовать горючие, взрывоопасные или токсичные растворители. Запрещается использовать для чистки бензин, спирт и т.п. Используйте чистящие средства, пригодные для стиральных машин.
2. Проверяйте карманы одежды перед стиркой. Острые и твердые предметы, такие как монеты, броши, гвозди, болты, камни и т.п., могут привести к серьезным повреждениям машины.
3. Удаляйте из карманов любые предметы, такие как зажималки, спички и т.п. перед стиркой.
4. Тщательно прополаскивайте предметы одежды, предварительно постиранные вручную.
5. Одежда, загрязненная такими веществами, как подсолнечное масло, ацетон, спирт, бензин, керосин, пятновыводители, скипидар, воск или удалители воска, должна стираться при высокой температуре с увеличенным количеством моющего средства перед отжимом в приборе.
6. Не рекомендуется отжимать в стиральной машине предметы, содержащие вспененную резину или латекс: шапочки для душа, водонепроницаемые ткани, прорезиненную одежду или одежду с накладками из вспененной резины.
7. Умягчители ткани и подобные средства должны использоваться в соответствии с указаниями изготовителей.
8. Запрещается принудительно открывать дверцу машины. Дверца заблокирована через некоторое время после окончания цикла стирки.
9. Запрещается прикладывать излишнее усилие при закрывании дверцы. В случае затрудненного закрывания дверцы, проверьте правильность помещения и распределения одежды в машину.
10. После каждого использования и перед техническим обслуживанием обязательно отключайте прибор от сети и перекрывайте запорный кран.
11. Запрещается обливать прибор водой для чистки. Опасность поражения электротоком!
12. Ремонт прибора разрешается проводить только силами изготовителя, его сервисной службы или иных квалифицированных специалистов, во избежание опасных ситуаций. Изготовитель не несет ответственности за повреждения, вызванные неквалифицированным ремонтом.

ТРАНСПОРТИРОВКА

1. Перед транспортировкой:
 - Необходимо установить на место транспортные болты силами квалифицированного специалиста.
 - Полностью слейте воду из машины.
2. Прибор имеет значительную массу. Соблюдайте осторожность при транспортировке. Запрещается поднимать машину за выступающие части. Запрещается использовать дверцу машины в качестве ручки для перемещения.

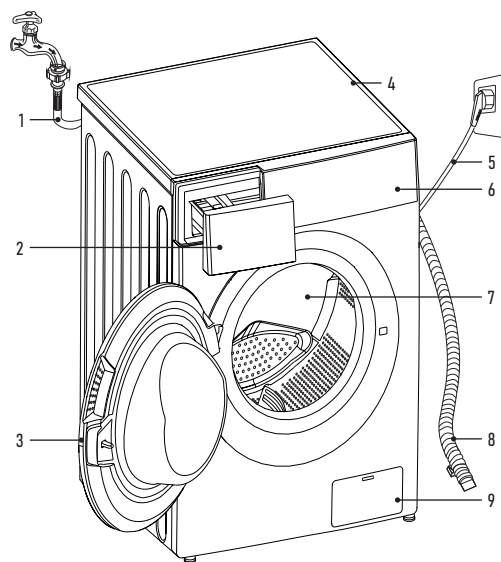
ПРАВИЛА И УСЛОВИЯ МОНТАЖА, ХРАНЕНИЯ, ПЕРЕВОЗКИ (ТРАНСПОРТИРОВКИ), РЕАЛИЗАЦИИ И УТИЛИЗАЦИИ

1. Устройство не требует какого-либо монтажа или постоянной фиксации.
2. Хранение устройства должно производиться в упаковке в отапливаемых помещениях у изготовителя и потребителя при температуре воздуха от 5 °С до 40 °С и относительной влажности воздуха не более 80 %. В помещениях не должно быть агрессивных примесей (паров кислот, щелочей), вызывающих коррозию.
3. Для обеспечения корректной транспортировки устройства необходимо соблюдение следующих требований:
 - извлеките из устройства все внутренние принадлежности, если они есть, и упакуйте их отдельно;
 - убедитесь в правильности упаковки устройства для сохранения его работоспособности и внешнего вида (крупногабаритную технику необходимо обернуть в полиэтиленовую или пузырчатую пленку с подкладками из гофрированного картона в критических местах);

- надежно зафиксируйте устройство ремнями, чтобы исключить возможность его перемещения по транспортному средству;
 - для полного исключения воздействия внешней среды используйте только крытый транспорт;
 - обеспечьте крайне осторожное обращение с упаковкой при выполнении погрузочно-разгрузочных работ.
4. Устройство требует бережного обращения, оберегайте его от воздействия пыли, грязи, ударов, влаги, огня и т.д.
 5. Реализация устройства должна производиться в соответствии с местным законодательством.
 6. После окончания срока службы изделия его нельзя выбрасывать вместе с обычным бытовым мусором. Вместо этого оно подлежит сдаче на утилизацию в соответствующий пункт приема электрического и электронного оборудования для последующей переработки и утилизации в соответствии с федеральными или местными законодательством. Обеспечивая правильную утилизацию данного продукта, вы помогаете сберечь природные ресурсы и предотвращаете ущерб для окружающей среды и здоровья людей, который возможен в случае ненадлежащего обращения. Более подробную информацию о пунктах приема и утилизации данного продукта можно получить в местных муниципальных органах или на предприятии по вывозу бытового мусора.
 7. При обнаружении неисправности устройства следует немедленно обратиться в авторизованный сервисный центр или утилизировать устройство.

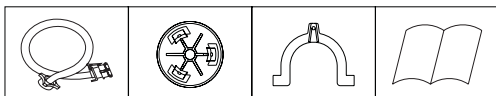
Если вы желаете передать прибор для использования другому лицу, пожалуйста, передавайте его вместе с настоящей инструкцией.

2. ОПИСАНИЕ ПРИБОРА



1. Шланг подачи воды
2. Отсек для моющих средств
3. Дверца
4. Верхняя крышка
5. Шнур питания
6. Панель управления
7. Барабан
8. Сливной шланг
9. Доступ к насосному фильтру

3. КОМПЛЕКТНОСТЬ

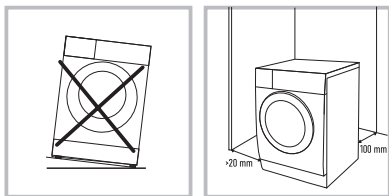


- Стиральная машина - 1 шт.
- Шланг подачи воды - 1 шт.
- Заглушка - 4 шт.
- Кронштейн для шланга - 1 шт.
- Руководство пользователя - 1 шт.

4. УСТАНОВКА ПРИБОРА МЕСТО УСТАНОВКИ

⚠ ВНИМАНИЕ

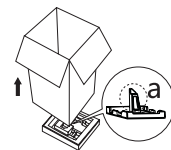
- Стабильное положение устройства необходимо для предотвращения его самостоятельного перемещения во время работы.
- Убедитесь, что устройство установлено по уровню. Рекомендуемый угол наклона пола - 1°.
- Проверьте, что устройство не стоит на шнуре питания и не передает нагрузку его.
- Расстояние между устройством и стенами либо соседними стационарно закрепленными предметами должно быть более 20 мм по бокам и 100 мм от задней стенки.



1. Поверхность, на которую стиральная машина будет установлена, должна быть сухой, ровной и твердой.
2. Избегайте попадание прямых солнечных лучей на устройство.
3. Помещение, в котором установлено устройство, должно иметь хорошую вентиляцию.
4. Температура в помещении не должна быть менее 5 °С.
5. Устанавливайте стиральную машину вдали от источников тепла, таких как угольные или газовые плиты, камины или обогреватели. Если это невозможно, проложите между устройствами необходимую теплоизоляцию, покрытую алюминиевой фольгой на стороне, обращенной к печи. Теплоизоляция должна закрывать всю площадь стиральной машины. Стиральная машина не должна нагреваться от источников тепла.

РАСПАКОВКА СТИРАЛЬНОЙ МАШИНЫ

⚠ ВНИМАНИЕ



Упаковочные материалы (например, пленка или пенопласт) могут представлять опасность для детей.
РИСК УДУШЕНИЯ! Храните упаковочные материалы вдали от детей.

Во время распаковки устройства убедитесь, что оборудование не было повреждено во время транспортировки. При обнаружении повреждений не подключайте машину, свяжитесь с поставщиком (продавцом) немедленно. Проверьте комплектность.

1. Снимите картонную коробку и пенопластовую упаковку.
2. Поднимите стиральную машину и снимите упаковку с основания. Убедитесь, что маленький пенопластовый треугольник убран с нижней части устройства. Если нет, положите устройство набок, затем вручную удалите пенопластовый треугольник с нижней части устройства.
3. Снимите фиксирующую ленту, соединяющую шнур питания и сливной шланг.
4. Снимите впускной шланг с барабана.

⚠ ВНИМАНИЕ

Необходимо удалить транспортировочные болты из задней стенки устройства перед началом эксплуатации.



1. Открутите 4 транспортировочных болта с помощью гаечного ключа.
2. Извлеките болты из устройства, в том числе резиновые прокладки, и сохраните на случай транспортировки в будущем.
3. Закройте образовавшиеся отверстия, используя заглушки.

ПРИМЕЧАНИЕ: если не снять транспортировочные болты, может возникнуть сильная вибрация и шум, смещение машины относительно места установки, а также это может привести к неустраняемому повреждению стиральной машины.

ВЫРАВНИВАНИЕ СТИРАЛЬНОЙ МАШИНЫ



Выровняйте положение стиральной машины с помощью крутящихся ножек так, чтобы отклонение уровня по горизонтали не превышало 1°.

1. Ослабьте стопорную гайку на ножке с помощью гаечного ключа.
2. Поворачивайте ножку до тех пор, пока она плотно не упрется в пол.

3. Способом, описанным в пункте 2, отрегулируйте все четыре ножки так, чтобы машина стояла по уровню ровно и не шаталась. Используйте строительный уровень (ватерпас) для проверки плоскости.

ПРОВЕРКА УСТОЙЧИВОСТИ

При нажатии на края верхней панели по диагонали машина вообще не должна перемигиваться вверх или вниз (необходимо проверить обе диагонали). Если при таком нажатии машина качается, отрегулируйте ножки повторно.

4. По окончании регулировки закрепите ножки, надежно и крепко затянув стопорные гайки на всех четырех ножках.

⚠ ВНИМАНИЕ

После завершения регулировки стопорные гайки всех четырех ножек должны быть плотно прикручены к корпусу устройства.

ПРИМЕЧАНИЕ:

- Правильное размещение и выравнивание машины гарантирует длительную, стабильную и надежную работу.
- Стиральная машина должна стоять абсолютно горизонтально и устойчиво.
- Она не должна качаться из стороны в сторону под нагрузкой.
- Не допускайте попадания влаги на ножки стиральной машины. В противном случае может возникнуть вибрация или шум.

⚠ ВНИМАНИЕ

Если стиральная машина стоит на полу, покрытом ковром, убедитесь, что ее основание возвышается над ковром. В противном случае вентиляция будет затруднена или вовсе невозможна.

ПОДКЛЮЧЕНИЕ К ВОДОСНАБЖЕНИЮ

⚠ ВНИМАНИЕ

Подключение устройства к водоснабжению должно осуществляться только квалифицированным специалистом.

ПРИМЕЧАНИЕ:

- Давление подачи воды должно находиться в пределах от 0,5 до 1 мПа (0,5-10 кг/см²). Если давление подачи воды превышает 1 мПа, необходимо установить устройство для снижения давления подачи.

- Не прикладывайте чрезмерное усилие для прикручивания шланга подачи воды к кранам.
- Периодически проверяйте состояние шланга, при необходимости заменяйте его.
- Используйте только новые заливные шланги, не бывшие в употреблении, предназначенные специально для стиральных машин.

⚠ ВНИМАНИЕ

Подключайте стиральную машину только к водопроводу с холодной водой. Материалы внутренних компонентов на водном входе стиральной машины не рассчитаны на работу в горячей воде. Кроме того, подача в устройство горячей воды приведет к нарушению температурных режимов стирки и белье будет испорчено. В горячую воду могут добавляться специальные компоненты, препятствующие коррозии водопровода, но негативно сказывающиеся на деталях стиральной машины.

ПОДКЛЮЧЕНИЕ ВОДОПРОВОДНЫХ ЗАЛИВНЫХ ШЛАНГОВ И КРАНОВ



1. Проверьте наличие резиновых прокладок на обеих сторонах заливного шланга. При необходимости вставьте резиновые прокладки в резьбовые фитинги каждого шланга для обеспечения герметичности.
2. Как правило, на стороне водопровода шланг присоединяют к вмонтированному в водопровод специальному трехходовому шаровому крану с клапаном перекрытия подачи воды на машину. Закрутите вручную накидную гайку шланга подачи воды на кране как можно плотнее, а затем затяните, повернув с помощью инструмента на четверть или половину оборота. Затянув гайку слишком плотно, вы рискуете разорвать прокладку и нарушить герметичность.
3. После соединения включите воду, чтобы промыть шланг от инородных веществ (грязь, пыль, песок), которые могли попасть в шланг при закручивании или при открытии клапана на кране. Слейте воду в ведро или таз.
4. Закрутите вручную накидную гайку шланга подачи воды на впускном отверстии на стиральной машине, а затем затяните так же, как и на кране подачи воды.

ПРИМЕЧАНИЕ: каждый раз при открытии крана подачи воды после присоединения заливного шланга к машине, открывайте кран очень плавно во избежание гидроудара (резкого удара воды) и повреждения оборудования в машине. После каждого использования стиральной машины перекрывайте кран подачи воды, чтобы предотвратить утечку и затопление.

⚠ ВНИМАНИЕ

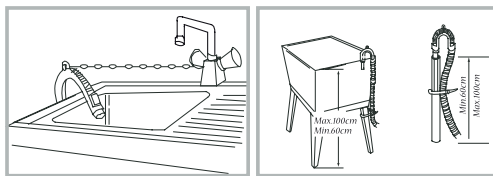
Не удлиняйте шланг подачи воды самостоятельно! Если кран подачи воды находится далеко от стиральной машины, приобретите более длинный шланг.

ПРИМЕЧАНИЕ: стиральная машина может быть подключена к водоснабжению через обычный бытовой кран. В этом случае необходимо соблюсти все те же самые требования и при этом во избежание затопления убедиться, что присоединение шланга к крану ни в коем случае не допускает протечек или срыв шланга. Данный способ подключения настоятельно не рекомендуется и может иметь место только при отсутствии возможности стационарного подключения к водопроводу, описанном выше.

ВЫВОД СЛИВНОГО ШЛАНГА

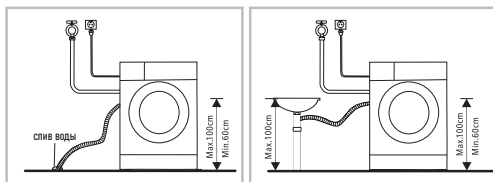
⚠ ВНИМАНИЕ

Подключение устройства к водоотведению должно осуществляться только квалифицированным специалистом.



1. Одним концом шланг уже закреплен на устройстве. Не вытягивайте его и не пытайтесь силой втолкнуть внутрь.
2. Другой конец может быть переброшен в ванную, раковину, либо присоединен к трубам водоотведения (канализации).
3. В случае вывода шланга в ванную или раковину – надежно закрепите его (например, специальным держателем для ванн). При сливе воды из машины из-за сильного напора шланг может легко упасть на пол: в этом случае произойдет затопление.
4. При присоединении шланга к канализации проследите, чтобы его конец не был вставлен в водоотвод слишком глубоко и не перекрывал водосток. Если шланг слишком длинный – обрежьте его.
5. При любом случае присоединения избегайте возникновения эффекта сифона, когда при сливе вода не сможет остановиться и будет сливаться без остановки. Для этого часть шланга всегда должна быть поднята до уровня не ниже 60 см от пола.

Кроме того, конец сливного шланга не должен быть погружен в воду (поэтому избегайте присоединения шланга на уровне канализационных труб, в которых может протекать вода).



ПРИМЕЧАНИЕ: если конец сливного шланга выведен в раковину, как и в случае с выводом в ванную, используйте специальный держатель (кронштейн, скобу), а также надежно закрепите держатель с помощью цепочки или веревки.

ПОДКЛЮЧЕНИЕ К ЭЛЕКТРОСЕТИ

1. Стиральную машину следует подключать к надлежащим образом установленной розетке с заземлением, защищенной автоматическим выключателем на 16 А.

В целях повышения безопасности для подключения стиральной машины рекомендуется предусмотреть на электрическом распределительном щитке отдельную ветку (розетку) исключительно для стиральной машины, защищенную отдельным дифференцированным автоматическим выключателем либо комбинацией автоматического выключателя и устройства защитного отключения (УЗО).

При отсутствии в электрической сети работающего заземления, выполненного в соответствии с местными правилами, изготовитель снимает с себя всякую ответственность по возмещению ущерба.

2. Электрическая розетка, к которой подключается машина, должна находиться в видимом и доступном месте слева или справа от устройства и в пределах 1 метра. Исключите ситуацию, при которой шнур может быть пережат, задет или на него могут наступить.
3. Запрещается использовать для подключения удлинители или блоки розеток с несколькими гнездами. Это необходимо для исключения в цепи питания неплотного контакта, контакта с недостаточной площадью соприкосновения и т.п., чтобы исключить возгорание. Недопустимо использовать внешний таймер.
4. При повреждении шнура питания замену может произвести только квалифицированный специалист сервисного центра.

5. ЭКСПЛУАТАЦИЯ СТИРАЛЬНОЙ МАШИНЫ

⚠ ВНИМАНИЕ

Перед стиркой удостоверьтесь, что стиральная машина установлена правильно и в соответствии с нашими рекомендациями.

Устройство прошло приемку по качеству на заводе, поэтому в нем может находиться вода и незначительные следы тестовой эксплуатации.

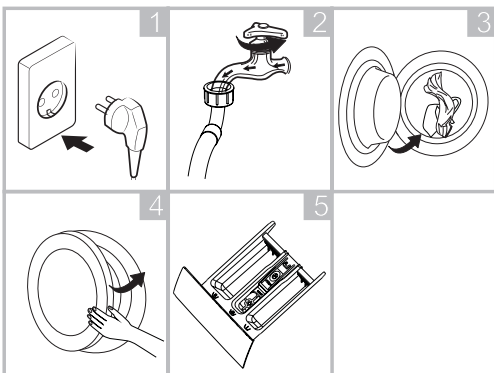
⚠ ВНИМАНИЕ

Для устранения посторонних запахов и очистки стиральной машины перед первым использованием рекомендуется запустить программу «Гипоаллергенная стирка» при температуре 90 °С без белья и моющих средств.

Не волнуйтесь, если после этого запах не исчез полностью. Это запах от новых пластиковых и резиновых материалов, которые сильно нагрелись.

Либо еще раз произведите в машине стирку без белья при максимальной температуре, либо дождитесь когда запах уйдет сам собой после двух-трех первых стирок.

ПЕРЕД СТИРКОЙ



1. Подключите прибор к электросети.
2. Откройте кран, к которому присоединен заливной шланг.
3. Загрузите белье.
4. Надежно закройте дверь.
5. Добавьте моющее средство.

СТИРКА



1. Для включения машины удерживайте кнопку включения/выключения.
2. Затем при помощи кнопки «Программы» выберите нужную программу стирки.
3. При желании у вас есть возможность скорректировать температуру стирки и скорость отжима. При этом обращайте внимание на рекомендации по стирке загруженного в машину типа белья.

4. Выберите дополнительную функцию или оставьте все без изменений.

5. Нажмите кнопку «Старт/Пауза» для запуска стирки.

ПОСЛЕ СТИРКИ

После завершения стирки на дисплее появится слово «End». Дождитесь отключения блокировки дверцы (погаснет соответствующий индикатор), откройте ее и достаньте белье.

Выключите машину. Закройте кран подачи воды.

ПРИМЕЧАНИЕ: рекомендуется оставить дверцу открытой для испарения оставшейся влаги из машинки.

5.1. ПОДГОТОВКА БЕЛЬЯ К СТИРКЕ



Рассортируйте белье для получения оптимального результата стирки, после чего подготовьте его в соответствии с символами на бирках с инструкциями по уходу.

СОРТИРОВКА (рис. 2)

- Для большей эффективности стирки рассортируйте одежду в соответствии с инструкциями по уходу, типом материала и рекомендуемой температурой стирки, стирайте ее при соответствующей скорости вращения барабана.
- Разные ткани стираются при разной температуре и оборотах.
- Обязательно складывайте темные вещи отдельно от светлых и белых. Стирайте их по отдельности, поскольку из-за перераспределения краски и ворса белые и светлые вещи могут изменить цвет. По возможности не стирайте очень грязные вещи с менее загрязненными.

ПРИМЕЧАНИЕ:

- Загрязнение (сильное, обычное, легкое): рассортируйте вещи по степени загрязнения. Используйте более длительную и интенсивную стирку для сильного или обычного загрязнения. Слабо загрязненное белье можно стирать при низкой температуре для экономии электроэнергии.
- Цвет (белое, светлые ткани, темные ткани): отделите белое белье от цветного. Стирайте новое темное белье отдельно от цветного белья.
- Ворс (ворсистые вещи, собирающие ворс вещи): стирайте ворсистые и собирающие ворс вещи отдельно.
- Белье с металлическими элементами (например, бюстгалтеры на косточках, пряжки ремней и металлические пуговицы) может повредить машину. Перед стиркой снимите металлические детали или вложите белье в сетчатый мешочек или наволочку. Кроме того, для таких изделий, как кроссовки, стирка в сетчатом мешке необходима для защиты самих изделий. В сетчатом мешке удобно стирать мелкие вещи, такие как носки (рис. 5).

ПРОВЕРКА БИРОК С ИНСТРУКЦИЯМИ ПО УХОДУ ЗА ОДЕЖДОЙ (рис. 1)

Символы используются для указания состава ткани и рекомендаций по стирке.

Символ	Рекомендации по стирке / Тип ткани
	Нормальная стирка / Хлопок, смешанные ткани
	Повседневная / Синтетика, смешанные ткани
	Специальная деликатная стирка / Деликатные ткани
	Только ручная стирка / Шерсть, шелк
	Не стирать

ПРИМЕЧАНИЕ: линии под символами указывают на тип ткани и максимальную допустимую механическую нагрузку.**ПРОВЕРКА ОДЕЖДЫ ПЕРЕД ЗАГРУЗКОЙ**

- Стирайте крупные и мелкие вещи вместе. Большие вещи кладите первыми.
- Больших вещей должно быть не больше половины. Не стирайте вещи по одной. Возможна несбалансированная нагрузка на барабан. Добавьте одну-две похожие вещи.
- Проверьте все карманы и убедитесь, что они пустые. Такие предметы, как гвозди, заколки для волос, спички, ручки, монеты и ключи, могут повредить как машину, так и одежду (рис. 3).
- Закройте молнии, застегните крючки, завяжите завязки, чтобы они не цеплялись за другую одежду (рис. 4).
- Предварительно нанесите на пятна небольшое количество разведенного в воде моющего средства, чтобы их было легче отстирать.
- Занавески (гардины) следует помещать в барабан в расправленном виде. Перед стиркой снимите с них крепления.
- Застегните молнии, пришейте ослабленные пуговицы, заштопайте дыры и зашейте разрывы.
- Не стирайте вместе цветное и белое белье. Новое цветное белье может сильно линять. Стирайте его отдельно.
- Используйте только такие средства для подкрашивания или восстановления цвета и моющие средства, которые подходят для машинной стирки. Обязательно соблюдайте инструкции на упаковке.
- Стирайте брюки и тонкое белье, вывернув наизнанку (рис. 6).
- Белье, сильно загрязненное мукой, известью, сухим молоком и т.п., перед загрузкой в машину следует вытряхнуть. Со временем загрязнения такого рода могут накопиться на внутренних компонентах машины и стать причиной ее повреждения.
- Проверьте складки уплотнителя двери и выньте все мелкие предметы.

! ВНИМАНИЕ

Убедитесь, что одежда не застряла между дверцей и уплотнением машины, в противном случае она может быть повреждена в процессе стирки.

Чтобы предотвратить повреждение одежды и уплотнения дверцы, уберите из резинового уплотнения дверцы все посторонние предметы.

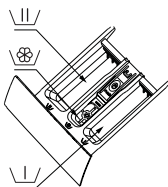
ОДЕЖДА, НЕ ПРЕДНАЗНАЧЕННАЯ ДЛЯ МАШИННОЙ СТИРКИ

- Галстуки, жилеты и пр. могут усаживаться в результате машинной стирки.
- Одежда со складками и тиснениями, которые могут быть деформированы в процессе машинной стирки.
- Одежда, полностью или частично сделанная из меха.
- Одежда с украшениями.
- Избегайте стирки изделий, на которых не сохранились требования производителя к условиям стирки.
- Ни в коем случае не стирайте одежду, запачканную в бензине, керосине, дизельном топливе, краске, растворителе и спиртах.
- В стиральной машине нельзя стирать вещи из водонепроницаемых материалов. В противном случае возможно переполнение машины водой и выпле-

скивание воды или чрезмерная вибрация при полоскании и сушке, что может повредить вещи (такие, как пуховые костюмы, плащи-дождевики, зонтики, автомобильные чехлы, палатки, спальные мешки и т.п.). При сливе вода, скапливающаяся в водонепроницаемых изделиях, не может быть слита полностью и собирается в одном месте, что вызывает сильное разбалансирование стиральной машины и ее вибрацию или смещение.

ВЕЩИ, КОТОРЫЕ ЛЕГКО МОГУТ СВАЛЯТЬСЯ

Вещи, которые легко могут свалиться (например, пуховые), следует выворачивать наизнанку перед стиркой. Такие вещи лучше стирать отдельно, так как они могут испортить другие вещи и испортиться сами. По той же причине предпочтительно стирать отдельно черные и цветные хлопковые вещи.

5.2. ИСПОЛЬЗОВАНИЕ ЛОТКА ДЛЯ МОЮЩИХ СРЕДСТВ

Отсек - предварительная стирка

Отсек - основная стирка

Отсек - кондиционер-ополаскиватель

- нажмите кнопку, чтобы выгащить дозатор

ПРИМЕЧАНИЕ: жидкое средство всегда должно добавляться перед непосредственным запуском программы, которую планируется использовать. Если его залить намного заранее или в случае использования

отсрочки стирки – оно может затвердеть внутри машины.

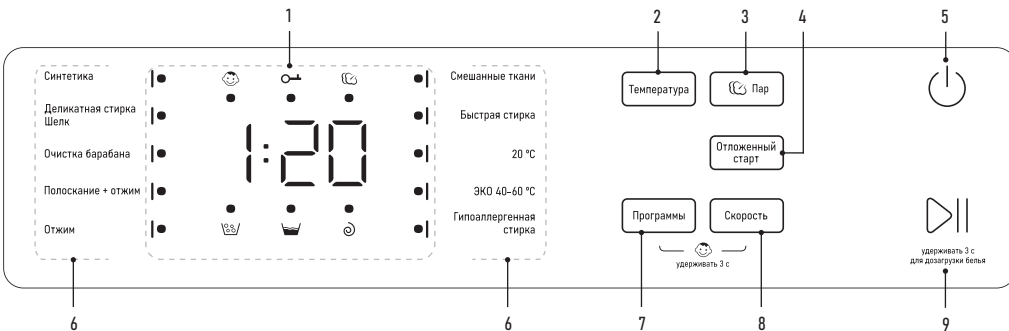
Следите за тем, чтобы жидкое моющее средство обдало должной степенью текучести. При необходимости разбавьте его водой.

**ВНИМАНИЕ!** Моющее средство не должно превышать отметку MAX.

Моющее средство используется согласно инструкции производителя и выбирается с учетом типа, цвета, степени загрязнения ткани и температуры стирки. Необходимо использовать только те моющие средства, которые предназначены для использования в стиральных машинах.

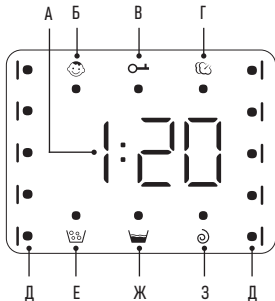
- Если пены слишком много, уменьшите количество моющего средства. При избытке моющего средства образуется слишком много пены, которая снижает качество стирки и перегружает двигатель.
- Количество средства может зависеть от температуры воды, жесткости воды, размера и уровня загрязнения вещей.

5.3. ПАНЕЛЬ УПРАВЛЕНИЯ



1. Дисплей / Световые индикаторы выбранной программы
2. Кнопка выбора температуры воды при стирке
3. Кнопка функции «Пар»
4. Кнопка функции «Отсрочка старта»
5. Кнопка включения/выключения
6. Программы стирки
7. Кнопка выбора программы стирки
8. Кнопка выбора скорости отжима
9. Кнопка «Старт/Пауза» для запуска или приостановки стирки

РАСШИФРОВКА ЗНАЧЕНИЙ ИНДИКАТОРОВ



- А.** Отображение числовых значений:
- длительность программы;
 - количество оборотов;
 - температура;
 - количество полосканий;
 - время отсрочки старта;
 - код ошибки.
- Б.** Индикатор включенной функции «Блокировка от детей»
- В.** Индикатор включенной блокировки дверцы
- Г.** Индикаторы включенной функции «Пар»
- Д.** Индикаторы программ стирки
- Е.** Индикатор активной фазы стирки
- Ж.** Индикатор активной фазы полоскания
- З.** Индикатор активной фазы отжима и слива

6. ОПИСАНИЕ ПРОГРАММ И РЕЖИМОВ РАБОТЫ

Название программы	Описание
Синтетика	Стирка белья из синтетики или сочетания синтетических и натуральных тканей, такого как футболки, майки, платья

Деликатная стирка / Шелк	Бережная стирка белья из деликатных тканей. Рекомендуется для изделий из шелка, сатина, тонких синтетических и/или натуральных тканей
Очистка барабана	Программа предназначена для очистки барабана от загрязнения. Регулярное использование этой программы предотвращает появление неприятных запахов, гарантируя свежесть и чистоту вашей одежды. Очищайте барабан не менее четырех раз в год. При частой стирке рекомендуется очищать барабан раз в месяц
Полоскание + отжим	Отдельная программа для полоскания с последующим отжимом
Отжим	Отдельная программа для отжима с возможностью выбора количества оборотов в минуту
Смешанные ткани	Стирка белья из разных типов тканей со средним уровнем загрязнений
Быстрая стирка	Быстрая стирка небольшого количества слабозагрязненного белья в течение 15 минут
20 °C	Стирка при 20 °C. Низкая температура рекомендуется для яркого белья, чтобы цвета не потускнели
ЭКО 40-60 °C	Стирка при температуре 40..60 °C с максимальной экономией воды и электроэнергии. Длительность программы определяется путем взвешивания белья: целый объем загрузки, 1/2 или 1/4 от объема загрузки
Гипоаллергенная стирка	Программа с увеличенным количеством циклов полоскания. По сравнению с другими программами лучше вымывает моющее средство из одежды, а также удаляет из нее клещей

СВОДНАЯ ТАБЛИЦА ПАРАМЕТРОВ ПРОГРАММ СТИРКИ

Параметр	Загрузка (кг)	Моющее средство			Коп-во оборотов при отжиме по умолч. (об/мин)	Доступные для выбора скорости оборотов при отжиме (об/мин)	Температура по умолчанию (°C)	Длительность программы по умолчанию (ч)
Синтетика	3,5	○	●	○	1200	0/600/800/1000/1200	60	1:12
Деликатная стирка / Шелк	2		●	○	600	0/600	40	0:42
Очистка барабана	-				600	600	90	1:12
Полоскание + отжим	-			○	1200	0/600/800/1000/1200	-	0:16
Отжим	-				1200	0/600/800/1000/1200	-	0:11
Смешанные ткани	4		●	○	1200	0/600/800/1000/1200	60	1:18
Быстрая стирка	2		●	○	1200	0/600/800/1000/1200	-	0:15
20 °C	7	○	●	○	1200	0/600/800/1000/1200	-	0:57
ЭКО 40-60 °C	7		●	○	1200	1200	-	3:15 (1), 2:30 (1/2, 1/4)
Гипоаллергенная стирка	4	○	●	○	1000	0/600/800/1000	90	2:11

ПРИМЕЧАНИЕ:

- Для достижения оптимального результата стирки придерживайтесь рекомендаций по максимальному весу загружаемого в барабан белья.
- Для экономии электроэнергии лучше отдать предпочтение более продолжительной программе с низкой температурой стирки, чем наоборот.
- Длительность программы может отличаться в зависимости от фактического веса и характеристик загруженного белья, температуры и жесткости воды в водопроводе и прочих параметров.

ВНИМАНИЕ

При отключении питания во время работы программы и последующем его возобновлении стиральная машина продолжит стирку с того момента, когда программа была прервана.

6.1. ДОПОЛНИТЕЛЬНЫЕ РЕЖИМЫ И ФУНКЦИИ
ОТЛОЖЕННЫЙ СТАРТ

Функция позволяет отложить начало стирки на время до 24 часов. Это очень полезно, если вы хотите закончить стирку к определенному времени (например, к возвращению домой), либо отложить ее на ночь из-за более выгодного ночного тарифа на электроэнергию.

Выберите необходимую программу и дополнительные режимы и функции. Далее, нажимая на кнопку «Отложенный старт», выберите нужное время. Если задержка не нужна – выберите «Ф». Нажмите на кнопку «Старт/Пауза» (9).

ПРИМЕЧАНИЕ: после запуска стирки изменить время отложенного старта можно только выключив и снова включив машину.

ВЫБОР ТЕМПЕРАТУРЫ ВОДЫ ПРИ СТИРКЕ

При последовательном нажатии кнопки «Температура» (2) вы можете выбрать свою температуру стирки, если это предусмотрено программой.

ФУНКЦИЯ «ПАР»

Для разглаживания складок (которые, например, образовались при сушке), размягчения одежды для последующего глажения или для целей освежения одежды – вы можете применить функцию обработки белья паром.

Чтобы активировать функцию, после выбора программы стирки и перед ее запуском нажмите кнопку «Пар» (3). В конце стирки после выполнения всех прочих режимов и функций ваше белье будет обработано горячим паром.

ВЫБОР СКОРОСТИ ОТЖИМА

Последовательно нажимая на кнопку «Скорость» (8), вы можете выбрать желаемое количество оборотов в минуту при отжиме (если это предусмотрено программой), в том числе и отключить отжим для текущего цикла, выбрав «0». Доступные значения: 0 – 600 – 800 – 1000 – 1200 об/мин. Отключайте отжим для белья, требующего бережного отношения (например, для белья из тонких тканей, шелка, спортивного дышащего термобелья).

ПРИМЕЧАНИЕ: запуск отдельной программы «Отжим» при выбранном количестве оборотов «0» произведет слив воды из машины.

ФУНКЦИЯ «ОЧИСТКА БАРАБАНА»

Барабан стиральной машины контактирует с грязным бельем и моющими средствами. Со временем на нем могут оставаться бактерии и остатки моющих средств. Высокая влажность внутри машины, которая держится долгое время после завершения стирки, способствует образованию плесени и гнилостного запаха.

Чтобы продлить срок службы стиральной машины и содержать барабан в чистоте, вытирайте барабан (в том числе складку в резиновой прокладке) насухо после каждой стирки и регулярно используйте функцию «Очистка барабана».

1. Перед запуском функции убедитесь в том, что в барабане ничего нет.
2. Добавьте в отсек для основной стирки специальное средство для очистки барабанов автоматических стиральных машин.
3. Выберите эту программу и нажмите кнопку «Старт/Пауза». Очистка выполняется при температуре 90 °C.
4. Дождитесь завершения программы, выключите машину и насухо вытрите барабан мягкой сухой тканью.

ФУНКЦИЯ «БЛОКИРОВКА ОТ ДЕТЕЙ»

Благодаря этой функции безопасность ваших детей и устройства остается под контролем. Для активации этой функции одновременно удерживайте кнопки «Программы» (7) и «Скорость» в течение 3 секунд после запуска стирки. Загорится соответствующий индикатор. Все функции и режимы машины станут недоступны для выбора. Чтобы отключить эту функцию, повторите те же действия, что были необходимы для включения (индикатор погаснет).

ПЕРЫВАНИЕ ВЫПОЛНЯЕМОЙ ПРОГРАММЫ

Вам может понадобиться досрочно прервать работу машины. Если уровень воды ниже проема для загрузки белья, просто удерживайте кнопку включения/выключения (5). Если температура внутри безопасна, дверца разблокируется (погаснет соответствующий индикатор).

Если в машине достаточно воды, чтобы пролиться на пол при открытии дверцы, ее необходимо слить перед остановкой.

Для этого также выключите машину, удерживая кнопку включения/выключения. Текущая программа будет сброшена.

Затем включите машину и выберите программу «Отжим», выбрав количество оборотов «0». Вода будет слита из машины, и дверца разблокируется по окончании программы.

Машину можно будет выключить.

АВТОМАТИЧЕСКАЯ БАЛАНСИРОВКА БЕЛЬЯ

Машина оснащена автоматической системой обнаружения разбалансировки. Если перед отжимом машина обнаружит, что белье распределено неравномерно, барабан будет вращаться до тех пор, пока это не будет исправлено.

Однако, если это не будет удаваться в течение долгого времени, чтобы избежать сильной вибрации, отжим будет отключен.

В то же время, вам необходимо убедиться, что одежда внутри не сцепилась и не связалась друг с другом, и запустить программу «Отжим» после ручного перераспределения белья.

Если в машине мало белья (например, одни джинсы или большое полотенце), машина может отказаться производить отжим из-за обнаружения явной разбалансировки. Поэтому при любой стирке добавляйте необходимое количество небольших вещей, которые обеспечат равномерное распределение белья при отжиме.

ДОЗАГРУЗКА БЕЛЬЯ

Данная модель оснащена возможностью дозагрузки белья во время стирки. Для этого удерживайте кнопку «Старт/Пауза» в нажатом положении в течение трех секунд.

Подождите некоторое время, в течение которого машина определит подходящий момент для дозагрузки, приостановит цикл стирки и снимет блокировку дверцы. Дозагрузите белье в барабан, закройте дверцу и нажмите кнопку «Старт/Пауза».

⚠️ ВНИМАНИЕ

Не используйте эту функцию, если в барабане слишком много воды или если температура стирки 60 °C и выше, чтобы не обжечься.

7. ТЕХНИЧЕСКОЕ ОБСЛУЖИВАНИЕ

⚠️ ВНИМАНИЕ

- Перед чистой, уходом, техническим обслуживанием устройства и любыми другими действиями, описанными в этом пункте, всегда вынимайте вилку из розетки и закрывайте кран подачи воды.
- Запрещается использовать растворители во избежание повреждения стиральной машины и выделения ядовитых и/или взрывчатых газов.
- Запрещается использовать воду для мытья стиральной машины.
- Запрещается использовать чистящие средства, содержащие антисептик хлорксилениол (РСМХ), этиловый спирт или муравьиную кислоту или ее аналогов, при чистке стиральной машины, поскольку эти вещества могут нанести ей повреждения.

ОЧИСТКА УСТРОЙСТВА



Своевременная и тщательная очистка устройства продлевает срок его службы и сохраняет приятный вид. По необходимости протирайте поверхность машины слабым неабразивным чистящим средством. В случае разливания воды немедленно соберите ее с помощью полотенца. Не используйте острые предметы для чистки, чтобы не повредить корпус и не нарушить устройство машины.

⚠️ ВНИМАНИЕ

Ни в коем случае не используйте сильнодействующие химикаты, абразивные очистители или растворители для чистки машины. Они могут повредить отделку.

ОЧИСТКА ВНУТРЕННЕЙ ПОВЕРХНОСТИ БАРАБАНА

Протирайте барабан насухо после каждой стирки, чтобы в барабане не оставались осадки примесей, содержащихся в водопроводной воде, остатки моющих средств, грязи от белья и частиц ткани, чтобы в барабане не образовывалась дополнительная влажность, способствующая размножению плесени.

Металлические части одежды (пуговицы, кнопки, молнии) могут оставлять следы ржавчины на барабане – следите за тем, чтобы эти следы вовремя удалялись. Агрессивные чистящие средства, средства от ржавчины применять для чистки барабана нельзя, поэтому нет ничего лучше регулярной профилактики. Также, в помощь вам, данная модель оснащена функцией «Очистка барабана».

ЧИСТКА СТЕКЛА И УПЛОТНИТЕЛЯ ДВЕРЦЫ



Протирайте стекло и уплотнитель после каждой стирки, чтобы удалить ворс и пятна.

Удаляйте монеты, пуговицы и другие мелкие предметы из складки уплотнителя дверцы после каждой стирки.

Если после стирки в складках уплотнителя долгое время остается вода – впоследствии образуется неприятный запах.

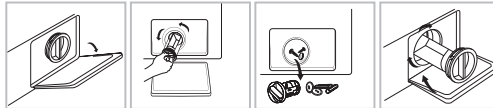
ЧИСТКА НАСОСНОГО ФИЛЬТРА

Фильтр сливного насоса может отфильтровывать обрывки ткани и небольшие посторонние предметы от стираемых изделий.

Очищайте фильтр регулярно для обеспечения нормальной работы стиральной машины.

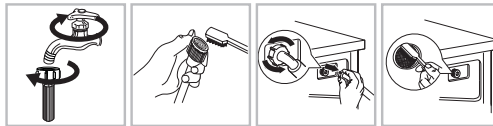
Насос необходимо проверять, если машина не производит операции слива и/или отжима; а также если стиральная машина производит нехарактерный шум при сливе по причине попадания посторонних предметов, блокирующих насос.

- При работе прибора, в зависимости от выбранной программы, через насос может поступать горячая вода.
- Ни в коем случае не снимайте крышку насоса в ходе цикла ополаскивания. Подождите, когда прибор закончит работу в определенном режиме и начнет сливать воду.
- При установке панелей обеспечьте безопасное и надежное прилегание.



1. Снимите панель-заглушку.
2. Выкрутите фильтр, повернув его против часовой стрелки.
3. Очистите фильтр от посторонних предметов.
4. Установите фильтр на место и закройте панель.

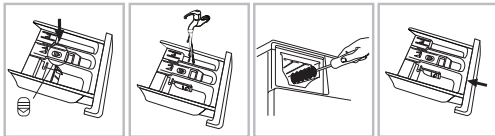
ПРОМЫВКА ФИЛЬТРА В СТИРАЛЬНОЙ МАШИНЕ



1. Прочистите фильтр в наливном шланге.
2. Отсоедините шланг подачи воды от стиральной машины. Выньте фильтр длинными пассажжами.
3. Прочистите фильтр в стиральной машине.
4. Установите фильтр на место и подсоедините обратно шланг подачи воды.
5. Очищайте фильтр каждые 3 месяца для обеспечения нормальной работы стиральной машины.

ПРИМЕЧАНИЕ: сначала промывайте фильтр крана, а затем фильтр в стиральной машине.

ЧИСТКА ЛОТКА ДЛЯ МОЮЩИХ СРЕДСТВ И ЕГО ОТСЕКОВ



1. Нажмите на кнопку (расположена над отделом для кондиционера-ополаскивателя) и выньте лоток.
2. Промойте лоток водой.
3. Очистите внутреннюю часть отсека старой зубной щеткой или чем-нибудь аналогичным.
4. Поставьте лоток на место и верните его в первоначальное положение.

ПРИМЕЧАНИЕ:

- Не используйте спирт, растворители или химикаты для чистки.
- Рекомендуется очищать лоток для моющих средств каждые 2 месяца.

8. УСТРАНЕНИЕ ВОЗМОЖНЫХ НЕИСПРАВНОСТЕЙ

Возникшая проблема	Код	Причина	Решение
Превышение времени выпуска воды	E01	1. Кран подачи воды перекрыт. 2. Сливной шланг расположен слишком низко. 3. Поврежден клапан выпуска воды.	1. Открыть кран. 2. Приподнять и закрепить шланг. 3. Заменить выпускной клапан.
Аварийный сигнал блокировки дверцы	E02	1. Дверца неплотно закрыта. 2. Одежда защемилась между дверцей и уплотнителем. 3. Поврежден замок дверцы.	1. Плотно закрыть дверцу. 2. Правильно поместить одежду в барабан. 3. Заменить замок дверцы.
Превышение времени слива воды	E03	1. Сливной шланг пережат или перекручен. 2. Засорен фильтр сливного насоса. 3. Засорены трубы канализации.	1. Проверить сливной шланг. 2. Очистить фильтр. 3. Проверить и очистить канализацию.
Перелив воды в машине/ Ошибка датчика уровня воды	E04	1. Поврежден клапан выпуска воды. 2. Ненадежное соединение датчика воды с кабелем. 3. Поврежден датчик.	1. Заменить выпускной клапан. 2. Проверить и исправить соединение. 3. Заменить датчик воды.
Не работает электродвигатель машины	E05	1. Ненадежное соединение двигателя с кабелем. 2. Срабатывание реле перегрева двигателя. 3. Неисправность двигателя.	1. Проверить и исправить соединение. 2. Проверить не перегружена ли машина. Выключить машину и дать двигателю остыть. 3. Заменить электродвигатель.
Отказ нагревателя	E06	1. Ненадежное соединение ТЭНа с кабелем. 2. Неисправность нагревателя.	1. Проверить и исправить соединение. 2. Заменить ТЭН.
Ошибка датчика температуры	E07	1. Ненадежное соединение датчика температуры с кабелем. 2. Поврежден датчик температуры.	1. Проверить и исправить соединение. 2. Заменить датчик температуры.

ПРИМЕЧАНИЕ: обязательно проверьте причину неисправности и устраните ее, прежде чем продолжать стирку.

Снова нажмите кнопку «Старт/Пауза». Если код неисправности исчез, стиральная машина продолжит работу. Если код неисправности все еще отображается, пожалуйста, отключите шнур питания и как можно скорее позвоните в сервисный центр.

Попадание содержимого карманов может привести к засорению шланга или к повреждению машины.

Не стирайте вещи, на которых нет ярлыка для стирки, а также не предназначенные для стирки в стиральной машине.

9. ТЕХНИЧЕСКИЕ ХАРАКТЕРИСТИКИ

Класс электробезопасности	I
Номинальное напряжение	220-240 В ~50 Гц
Потребляемая мощность во время стирки, Вт	2100
Номинальная сила тока, А	10
Максимальная загрузка белья для стирки, кг	7
Максимальная скорость отжима, об/мин	1200
Класс энергоэффективности	A++

Класс эффективности отжима	B
Энергопотребление за цикл, кВт*ч	0,783
Энергопотребление в год, кВт*ч	172
Потребление воды за цикл, л	44
Общее ежегодное потребление воды, л	9680
Объем барабана, л	45
Уровень шума при стирке, дБ	60
Уровень шума при отжиме, дБ	76
Необходимое давление в водопроводе	0,02 - 0,8 МПа
Класс водонепроницаемости	IPX4
Вес нетто/брутто, кг	52/56
Габариты (ШхГхВ), см	59,5x42x84,5
Габариты с учетом выступающих частей (ШхГхВ), см	60x47x85