

Руководство  
пользователя  
Пайдаланушы  
нұсқаулығы  
Стиральная машина  
Кір жуғыш машина



HW100-BD14378  
HW100-BD14378S

RU  
KZ

**Haier**

## Благодарим Вас за приобретение продукции Haier.

Внимательно прочтите инструкции перед использованием данного изделия. Инструкции содержат важную информацию, которая поможет Вам получить максимальную пользу от использования изделия и обеспечить его безопасную и правильную установку, эксплуатацию и обслуживание.

Храните данное руководство в легкодоступном месте, чтобы Вы всегда могли воспользоваться им для безопасного и правильного использования прибора.

Если Вы решите продать изделие, отдать или оставить его новым владельцам дома, когда будете переезжать, передайте также и это руководство, чтобы новый владелец мог ознакомиться с правилами эксплуатации изделия и техникой безопасности.

### Условные обозначения



Предупреждение – Важная информация по технике безопасности



Общая информация и советы



Экологическая информация

### Утилизация



Помогите защитить окружающую среду и здоровье людей. Поместите упаковку в соответствующие контейнеры для направления на переработку. Помогите в реализации переработки отходов электрических и электронных устройств. Не выбрасывайте изделия, обозначенные этим символом, вместе с бытовыми отходами. Передайте изделие местному предприятию по переработке вторсырья или обратитесь в муниципальное управление.



## ПРЕДУПРЕЖДЕНИЕ!

### Опасность травмы или удушья!

Отсоедините изделие от электросети. Отрежьте сетевой кабель и утилизируйте его. Снимите фиксатор дверцы, чтобы дети и домашние животные не могли быть заперты внутри изделия.

1. Правила техники безопасности .....	4
2. Описание изделия .....	7
3. Панель управления .....	8
4. Программы .....	11
5. Потребление ресурсов .....	12
6. Повседневное использование .....	13
7. Экологичная стирка .....	18
8. Уход и очистка .....	19
9. Поиск и устранение неисправностей .....	22
10. Установка .....	25
11. Технические характеристики .....	29
12. Обслуживание клиентов .....	31

# 1. Правила техники безопасности

RU

Перед первым включением машины ознакомьтесь со следующими рекомендациями по безопасности:



## ВНИМАНИЕ!

### Перед первым использованием

- ▶ Убедитесь в отсутствии повреждений, полученных при транспортировке.
- ▶ Убедитесь, что все транспортировочные болты сняты.
- ▶ Снимите всю упаковку и храните ее в недоступном для детей месте.
- ▶ Ввиду большого веса машины все манипуляции с ней должны выполняться как минимум два человека.

### Повседневное использование

- ▶ Эта машина может использоваться детьми в возрасте от 8 лет и старше, лицами с ограниченными физическими, сенсорными или умственными способностями или недостатком опыта и знаний, если они делают это под надзором или были проинструктированы в отношении безопасного использования машины и понимают возможные опасности.
- ▶ Не допускайте нахождения детей в возрасте до 3 лет вблизи машины без постоянного присмотра за ними.
- ▶ Детям запрещается играть с машиной.
- ▶ Не разрешайте детям или домашним животным приближаться к машине, если ее дверца открыта.
- ▶ Храните моющие средства в недоступном для детей месте.
- ▶ Застегните молнии, завяжите шнурки и удалите мелкие предметы, чтобы предотвратить спутывание белья. При необходимости используйте специальный мешок или сетку для стирки.
- ▶ Запрещается прикасаться к машине влажными или мокрыми руками или пользоваться ей, когда вы босиком, а ваши руки или ноги мокрые или влажные.
- ▶ Не накрывайте машину и не закрывайте ее каким-либо кожухом во время работы или после нее, чтобы обеспечить возможность испарения влаги.
- ▶ Запрещается размещать на машине тяжелые предметы или источники тепла или влаги.
- ▶ Запрещается использовать и хранить легковоспламеняющиеся моющие средства или средства для сухой чистки в непосредственной близости от машины.
- ▶ Запрещается использовать легковоспламеняющиеся аэрозоли в непосредственной близости от машины.
- ▶ Запрещается стирать в машине предметы одежды, обработанные растворителями, не высушив их предварительно на воздухе.



## ВНИМАНИЕ!

### Повседневное использование

- ▶ Не извлекайте из электрической розетки и не вставляйте в нее вилку шнура питания при наличии в помещении горючего газа.
- ▶ Запрещается производить горячую стирку пористой резины или губчатых материалов.
- ▶ Запрещается стирать белье, загрязненное мукой.
- ▶ Запрещается открывать выдвижной контейнер для моющих средств в ходе любого процесса стирки.
- ▶ Запрещается прикасаться к дверце во время стирки, поскольку она нагревается.
- ▶ Запрещается открывать дверцу машины, если видно, что уровень воды выше края загрузочного люка.
- ▶ Не пытайтесь открыть дверцу силой. Дверь оснащена устройством самоблокировки и разблокируется самостоятельно вскоре после окончания цикла стирки.
- ▶ Выключайте машину после выполнения каждой программы стирки и перед осуществлением любого действия по профилактическому уходу за ней, а также отсоединяйте машину от электросети для экономии электроэнергии и в целях безопасности.
- ▶ При отключении изделия от розетки держитесь за вилку, а не за кабель.

### Уход и техобслуживание/чистка

- ▶ Убедитесь, что дети находятся под присмотром, если выполняют чистку устройства или действия по уходу за ним.
- ▶ Перед осуществлением какого-либо действия по профилактическому уходу отсоедините машину от электросети.
- ▶ Во избежание появления неприятного запаха поддерживайте в чистоте нижнюю часть отверстия загрузочного люка и оставляйте дверцу и контейнер для моющих средств открытыми, когда машина не используется.
- ▶ Запрещается использовать для очистки изделия распылитель воды или пар.
- ▶ Во избежание опасности замену поврежденного шнура питания должен выполнять только производитель, его сервисный агент или лица, имеющие аналогичную квалификацию.
- ▶ Не пытайтесь отремонтировать машину самостоятельно. В случае необходимости ремонта свяжитесь с нашей службой поддержки клиентов.

### Установка

- ▶ Машину следует разместить в хорошо проветриваемом месте. Обеспечьте положение, позволяющее полностью открыть дверцу.
- ▶ Запрещается устанавливать машину вне помещения в условиях высокой влажности или в местах, где на нее может попасть вода, например под раковину или рядом с ней. В случае попадания воды на машину отключите электропитание и дождитесь высыхания машины естественным образом.

# 1. Правила техники безопасности

RU



## ВНИМАНИЕ!

### Установка

- ▶ Устанавливайте и эксплуатируйте машину только при температуре выше 5 °С.
- ▶ Запрещается устанавливать машину непосредственно на ковер, близко к стене или рядом с мебелью.
- ▶ Не устанавливайте машину в зоне попадания прямых солнечных лучей или вблизи источников тепла (например, плит, обогревателей).
- ▶ Убедитесь, что электрические характеристики, указанные на заводской табличке, соответствуют параметрам источника электропитания. В случае несоответствия обратитесь за помощью к электрику.
- ▶ Запрещается использовать тройники и удлинительные кабели.
- ▶ Используйте только поставленные с машиной кабель питания и комплект шлангов.
- ▶ Следите за тем, чтобы не повредить электрический кабель и вилку. При повреждении обратитесь к электрику для замены.
- ▶ Для питания машины используйте отдельную электрическую розетку с заземлением, к которой будет обеспечен легкий доступ после установки машины. Машина обязательно должна быть заземлена.
- ▶ Проверьте шланговые соединения на надежность и отсутствие утечек.

### Использование по назначению

Данное изделие предназначено только для стирки белья, которое можно стирать в стиральной машине. Во всех случаях необходимо следовать указаниям по уходу на этикетках одежды. Стиральная машина предназначена исключительно для бытового использования внутри помещения. Она не предназначена для коммерческого или промышленного использования.

Внесение изменений в конструкцию устройства не допускается. Использование не по назначению может привести к возникновению опасных ситуаций и аннулированию всех гарантийных обязательств.



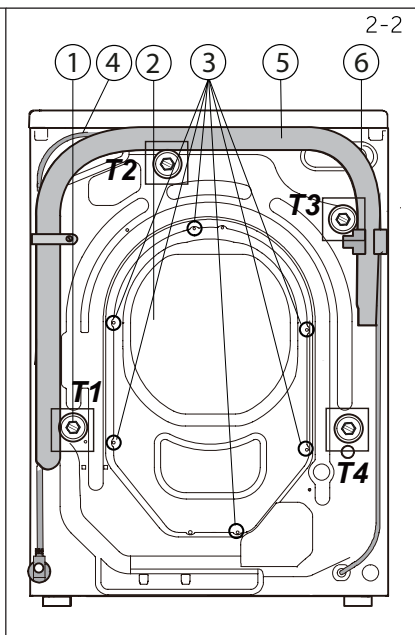
### Примечание:

Из-за технических изменений и наличия различных моделей, иллюстрации в следующих главах могут отличаться от Вашей модели.

## 2.1 Изображение стиральной машины

Вид спереди (Рис. 2-1):

Вид сзади (Рис. 2-2):



- |  |                             |
|--|-----------------------------|
| 1. Выдвижной лоток для моющих средств и кондиционера для белья | 4. Панель управления        |
| 2. Рабочая поверхность   | 5. Дверца стиральной машины |
| 3. Переключатель программ                                      | 6. Откидная крышка фильтра  |
|  | 7. Регулируемые ножки       |

1. Транспортировочные болты (Т1-Т4)
2. Задняя крышка
3. Винты задней крышки
4. Шнур питания
5. Сливной шланг
6. Клапан подачи воды

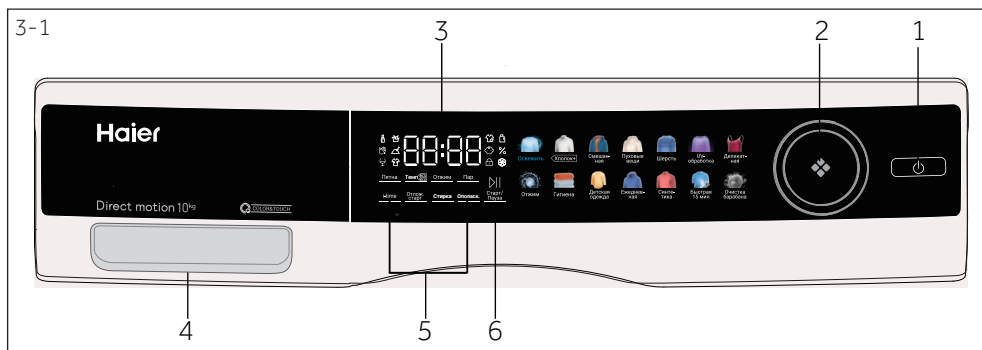
## 2.2 Дополнительные принадлежности

Проверьте дополнительные принадлежности и литературу в соответствии с приведенным списком (Рис. 2-3):



# 3. Панель управления

RU



- 1. Кнопка питания
- 2. Переключатель программ
- 3. Дисплей
- 4. Выдвижной лоток для моющих средств и кондиционера для белья
- 5. Функциональные кнопки
- 6. Кнопка «Старт/Пауза»

## **i** Примечание: звуковой сигнал

Звуковой сигнал звучит в следующих случаях:

- ▶ при нажатии кнопки
- ▶ при повороте переключателя программ
- ▶ в конце программы
- ▶ в случае неисправности

Звуковой сигнал при необходимости можно отключить, см. раздел «Повседневное использование» (стр. 17 п. 6.13).



### 3.1 Кнопка питания

При нажатии этой кнопки (Рис. 3-2) включается дисплей, индикатор кнопки «Старт/Пауза» начинает мигать. При нажатии кнопки в течение двух секунд дисплей выключается. Если ни один элемент панели или программа не будут активированы, машина автоматически выключится через некоторое время.



### 3.2 Переключатель программ

Вращением ручки (Рис. 3-3) можно выбрать одну из 14 программ, при этом загорится соответствующий светодиодный индикатор и на дисплее отобразятся ее настройки по умолчанию.



### 3.3 Дисплей

На дисплее (Рис. 3-4) отображается следующая информация:

- ▶ Продолжительность стирки
- ▶ Отложенный пуск по времени окончания
- ▶ Коды ошибок и информация по обслуживанию
- ▶ Функциональные кнопки и кнопка «Старт/Пауза»



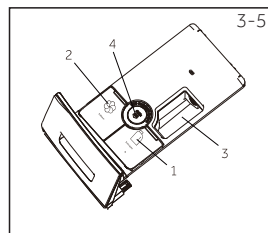
### 3.4 Выдвижной лоток для моющих средств

Открыв выдвижной лоток, можно увидеть следующие детали (Рис. 3-5):

1. Основной отсек для стирки, для жидкого моющего средства.
2. Отсек для кондиционера.
3. Отсек для стирального порошка.
4. Запорный выступ: прижмите его вниз для вынимания выдвижного лотка.

Рекомендации по типам моющих средств подходят для различных температур стирки.

См. руководство по использованию моющего средства (стр. 11).



### 3.5 Функциональные кнопки

Функциональные кнопки (Рис. 3-6) служат для включения дополнительных функций выбранной программы перед ее запуском. На панели управления отображаются соответствующие индикаторы.

При выключении машины или задании новой программы все опции отключаются.

Если у кнопки имеется несколько вариантов функций, необходимый вариант можно выбрать последовательным нажатием кнопки.



### Примечание: заводские настройки

Для достижения наилучших результатов в каждой программе Haier присутствуют определенные настройки по умолчанию. При отсутствии специальных требований рекомендуется использовать настройки по умолчанию.

#### 3.5.1. Функциональная кнопка «Темп»

Эта кнопка (Рис. 3-7) используется для изменения температуры в программе стирки. Если значение не подсвечено, вода нагреваться не будет.

#### 3.5.2. Функциональная кнопка «Отжим»

Эта кнопка (Рис. 3-8) используется для изменения или выбора скорости отжима в программе стирки. Если значение не подсвечено (отображается «**U**»), цикл отжима выполняться не будет.

#### 3.5.3. Функциональная кнопка «Пар»

Эта кнопка (Рис. 3-9) используется для выбора режима стирки паром. При выборе данной программы температура выбранной программы используется по умолчанию. Значок загорается при использовании функции стирки паром. Данная функция недоступна для некоторых программ.

**3.5.4. Функциональная кнопка «i-time»** Эта функция (Рис. 3-10) позволяет активизировать различное время стирки. Не все программы позволяют выбрать эту функцию. См. стр. 11 в отношении программ, которые позволяют выбрать данную функцию.



## 3. Панель управления

RU

- 3-11 **Отлож. старт**
- 3.5.5 Функциональная кнопка «Отлож. старт»**  
Эта кнопка (Рис. 3-11) используется для запуска программы с задержкой. Задержку времени окончания можно установить с шагом 30 минут в диапазоне от 0,5 до 24 часов (время окончания будет больше, чем время исходной программы). Например, символы 6:30 на дисплее означают, что цикл программы закончится через 6 часов 30 минут. Для включения отложенного старта нажмите кнопку «Старт/Пауза». Данная функция недоступна для некоторых программ.



### Примечание: жидкое моющее средство

При использовании жидкого моющего средства не рекомендуется активировать задержку времени окончания стирки.

- 3-12 **Стирка**
- 3.5.6 Функциональная кнопка «Стирка»**
- При нажатии данной кнопки (Рис. 3-12) начинает мигать значок моющего средства (%), а на экране автоматически отобразится «100». Нажатием кнопки «Стирка» повторно или несколько раз можно изменить количество дозируемого моющего средства. На экране по очереди отобразятся символы «100», «70», «40», «OFF», «120», «100» по очереди. (Когда текущая программа возобновит работу, стиральная машина автоматически сохранит значение последней настройки.)

- 3-13 **Ополаск.**
- 3.5.7 Функциональная кнопка «Ополаск.»**
- При нажатии данной кнопки (Рис. 3-13) на экране отобразится «OFF», при повторном нажатии кнопки «Ополаск.» на экране отобразится «ON» (Когда текущая программа возобновит работу, стиральная машина автоматически сохранит значение последней настройки.)

- 3-14 **Пятна**
- 3.5.8 Функциональная кнопка «Пятна»**  
Эта кнопка (Рис. 3-14) используется для выбора специальных функций удаления пятен. Объяснение символов приведено в следующей таблице.
- |  |               |  |       |  |       |
|--|---------------|--|-------|--|-------|
|  | Губная помада |  | Трава |  | Кровь |
|  | Земля         |  | Вино  |  | Пот   |

- 3-15 **Старт/Пауза**
- 3.6 Кнопка «Старт/Пауза»**  
Эта кнопка (Рис. 3-15) используется для запуска или остановки выбранной программы.

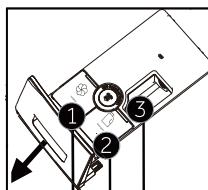
- 3-16 **Отлож. старт** **Пар**
- 3.7 Блокировка от детей**
- Для блокировки нажатия всех элементов панели управления после выбора и запуска программы одновременно нажмите кнопки «Отлож. старт» и «Пар» (Рис. 3-16) и удерживайте их в течение 3 секунд. Для разблокировки нажмите на эти две кнопки еще раз и удерживайте их в течение 3 секунд. При включении блокировки от детей загорается индикатор блокировки. Эта функция при работе машины является дополнительной.

- 3-17 **сLоt**
- При включенной блокировке от детей, при нажатии кнопок на дисплее будет отображаться символ **сLоt** (Рис. 3-17). Изменение не выполняется.

RU

## 4. Программы

- Присутствует,
- Опционально,
- / Отсутствует



Отсек для моющих средств:

- 1 Кондиционер для белья
- 2 Моющее средство<sup>3)</sup>
- 3 Стиральный порошок

Программа	Макс. загрузка, кг	Температура			1	2	3	Тип ткани	Скорость отжима, об/мин	Функция			
		°C <sup>1)</sup>	Предварительное установленное значение	выбранный диапазон						Пятна	Пар	i-time	Отлож. старт
Освежить	1	/	/	/	/	/	Хлопок / Синтетика	/	/	/	/	/	
Хлопок+	10	* до 90	30	•	•	◦	Хлопок	1000	◦	◦	◦	◦	
Смешанная	10	* до 60	30	•	•	◦	Слегка загрязненные смешанные ткани — хлопок и синтетика	1000	◦	◦	◦	◦	
Пуховые вещи	5	* до 40	30	•	•	◦	Пуховые вещи	800	/	/	◦	◦	
Шерсть	3	* до 40	--	•	•	◦	Ткань для машинной стирки из шерсти или с содержанием шерсти	800	/	/	◦	◦	
UV-обработка	10	--/60	--	•	•	◦	Хлопок	1000	/	◦	/	◦	
Деликатная	3	* до 30	30	•	•	◦	Деликатная стирка и шелк	600	/	/	◦	◦	
Отжим	10	/	/	/	/	/	Тяжелые ткани	1000	/	/	/	/	
Гигиена <sup>4)</sup>	5	/	/	•	•	◦	Хлопок	1000	/	◦	/	◦	
Детская одежда	5	* до 90	40	•	•	◦	Хлопок / Синтетика	1000	◦	◦	◦	◦	
Ежедневная	10	* до 60	30	•	•	◦	Хлопок / Синтетика / Смешанные ткани	1000	◦	◦	◦	◦	
Синтетика	10	* до 60	30	•	•	◦	Синтетика или смешанные ткани	1000	◦	◦	◦	◦	
Быстрая 15 мин <sup>2)</sup>	1	* до 40	--	•	•	◦	Хлопок / Синтетика	1000	/	/	◦	◦	
Очистка барабана	/	--/90	90	/	/	/	/	/	/	/	/	/	

## 5. Потребление ресурсов

RU

\* Вода не нагревается.

- 1) Выбирайте температуру стирки 90 °С только в случае специальных гигиенических требований.
- 2) Уменьшите количество моющего средства ввиду короткой продолжительности программы.
- 3) При отключении функции автодозировки дозировка моющего средства, добавляемого в отсек для моющего средства, не будет определяться автоматически при выборе режима предварительной стирки.
- 4) При стирке тяжелых вещей стиральная машина может сильно вибрировать или даже двигаться, если белье перекручено.  
Дизайн и технические характеристики могут быть изменены без предварительного уведомления в целях повышения качества.  
Данная температура является температурой по умолчанию и не отображается.

Соответственно, указанные значения потребления могут отличаться в зависимости от местных условий.

Программа	Температура, °С	Максимальная загрузка, кг	Потребление электроэнергии, кВт*ч	Расход воды, л	Продолжительность стирки, час:мин	Эффективность режима отжима/сушки, %
HW100-BD14378 / HW100-BD14378S						
	◁40 °С	5	0.48	37	4:25	53
◁Хлопок+	◁60 °С	5	0.63	38	4:25	53
	◁60 °С	10	0.62	55	4:25	53

\* Стандартная программа в соответствии с маркировкой энергоэффективности по 2010/30 ЕС:

◁Хлопок+ ▷◁40 °С▷ / ▷◁60 °С▷ + 1400 об/мин + Стирка (ВыКЛ) + Ополаск. (ВыКЛ).

Стандартные программы подходят для стирки нормально загрязненного хлопкового белья при ▷◁40 °С▷ или ▷◁60 °С▷. Они являются наиболее эффективными программами с точки зрения комбинированного расхода электроэнергии и воды для стирки хлопкового белья. Температура используемой воды может отличаться от заявленной температуры цикла.

Определение уровня шума: ▷◁Хлопок+▷ ▷◁30 °С▷ +1400 об/мин + Стирка (ВыКЛ) + Ополаск. (ВыКЛ).



### Примечание: автовзвешивание

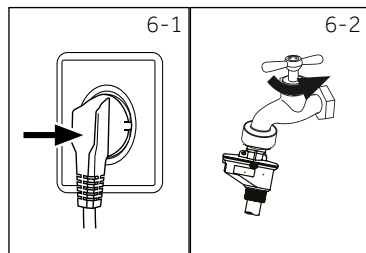
Стиральная машина оборудована системой определения массы загрузки. На небольшой загрузке расход электроэнергии, воды и время стирки в некоторых программах будут уменьшены автоматически.

### 6.1 Электропитание

Подключите стиральную машину к источнику электропитания (220–240 В переменного тока частотой 50 Гц, Рис. 6-1). См. также раздел «УСТАНОВКА».

### 6.2 Подключение подачи воды

- ▶ Перед подключением проверьте чистоту и прозрачность воды на входе.
- ▶ Откройте кран (Рис. 6-2).

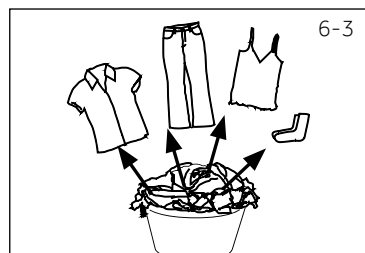


#### Примечание: герметичность

Перед использованием, откройте кран и проверьте наличие возможных утечек в соединениях между краном и наливным шлангом.

### 6.3 Подготовка белья

- ▶ Рассортируйте белье в соответствии с видом тканей (хлопок, синтетика, шерсть или шелк) и степенью загрязнения (Рис. 6-3). Обратите внимание на инструкции по уходу и стирке, приведенные на этикетках одежды.
- ▶ Отделите белую одежду от цветной. Цветные ткани попробуйте сначала постирать вручную, чтобы выяснить, подвержены ли они линьке или усадке.
- ▶ Выньте все из карманов (ключи, монеты и т. п.) и снимите твердые декоративные предметы (например, броши).
- ▶ Детали одежды без подрубки, деликатные ткани и ткани тонкого плетения, например, тонкие занавески, следует помещать в специальный мешок для деликатной стирки (лучше воспользоваться ручной стиркой или химчисткой).
- ▶ Закройте молнии, липучки и крючки, и убедитесь, что пуговицы пришиты прочно.
- ▶ Поместите изделия из деликатных тканей, такие как белье без подрубки, нижнее белье из деликатных тканей и мелкие предметы, такие как носки, ремни, бюстгалтеры и т. д. в мешок для стирки.
- ▶ Разверните крупные предметы, такие как простыни, покрывала и т. п.
- ▶ Выверните наизнанку джинсы и изделия из набивной, окрашенной или яркой ткани; их рекомендуется стирать отдельно.



#### ВНИМАНИЕ!

Нетканые изделия, а также мелкие, непрочно закрепленные и острые предметы могут привести к неисправности и повреждению одежды и машины.

## 6. Повседневное использование

RU

### Указания по уходу

Стирка		
Стирка при температуре до 95 °С, стандартный цикл	Стирка при температуре до 60 °С, стандартный цикл	Стирка при температуре до 60 °С, деликатный цикл
Стирка при температуре до 40 °С, стандартный цикл	Стирка при температуре до 40 °С, деликатный цикл	Стирка при температуре до 40 °С, очень деликатный цикл
Стирка при температуре до 30 °С, стандартный цикл	Стирка при температуре до 30 °С, деликатный цикл	Стирка при температуре до 30 °С, очень деликатный цикл
Ручная стирка при температуре макс. 40 °С	Не стирать	

Отбеливание		
Допускается любой отбеливатель	Только кислородный отбеливатель (без содержания хлора)	Не отбеливать

Сушка		
Сушка в барабане без нагрева	Сушка в барабане при малой температуре	Не сушить в барабане
Сушить на веревке	Сушить в разложенном виде	

Глажка		
Гладить при максимальной температуре до 200 °С	Гладить при средней температуре до 150 °С	Гладить при низкой температуре до 110 °С; без пара (глажка с отпариванием может привести к неустранимому повреждению)
Не гладить		

Профессиональный уход за тканью		
Химчистка с использованием тетрахлорэтилена	Химчистка с использованием углеводов	Не подвергать химчистке
Профессиональная влажная чистка	Не подвергать профессиональной влажной чистке	

### 6.4 Загрузка стиральной машины

- ▶ Загружайте белье поштучно.
- ▶ Не допускайте перегрузки. Обратите внимание, что для различных программ указаны различные значения максимальной загрузки! Правило для определения максимальной загрузки: между бельем и верхом барабана должен оставаться промежуток не менее 16 см.
- ▶ Аккуратно закройте дверцу. Убедитесь, что белье не оказалось зажатым. Зажатое дверцей белье приведет повреждению манжеты люка. Данное повреждение не покрывается гарантией.

## 6.5 Выбор моющего средства

- ▶ Эффективность и результат стирки определяются качеством используемого моющего средства.
- ▶ Используйте только моющее средство, предназначенное для машинной стирки.
- ▶ При необходимости используйте специальные моющие средства, например, для синтетических и шерстяных тканей.
- ▶ Всегда учитывайте рекомендации производителя моющих средств.
- ▶ Не используйте средства для химической чистки, такие как трихлорэтилен и аналогичные продукты.

Выберите наиболее подходящее моющее средство

Программа	Тип моющего средства				
	Универсальное	Для цветного белья	Для деликатной стирки	Специальное	Кондиционер для белья
Освежить	–	–	–	–	o
Хлопок+	Ж/П	Ж/П	–	–	o
Смешанная	Ж	Ж/П	–	–	o
Пуховые вещи	–	–	Ж	Ж/П	–
Шерсть	–	–	Ж/П	Ж/П	o
UV-обработка	Ж/П	Ж/П	–	–	o
Деликатная	–	–	Ж/П	Ж/П	o
Отжим	–	–	–	–	–
Гигиена	Ж/П	Ж/П	–	–	o
Детская одежда	Ж/П	Ж/П	–	–	o
Ежедневная	Ж/П	Ж/П	–	–	o
Синтетика	–	Ж/П	–	–	o
Быстрая 15 мин	Ж	Ж	–	–	o
Очистка барабана	–	–	–	Ж/П	–

Ж = гель/жидкое моющее средство П = стиральный порошок o = опция – = отсутствует  
 При использовании жидкого моющего средства использовать отложенный запуск не рекомендуется.

Рекомендуется использовать:

- ▶ Стиральный порошок: от 20 до 90 °С\*  
(оптимальная температура: от 40 до 60 °С)
- ▶ Средство для стирки цветных тканей: от 20 до 60 °С  
(оптимальная температура: от 30 до 60 °С)
- ▶ Средство для стирки шерсти или деликатных тканей: от 20 до 30 °С  
(оптимальная температура от 20 до 30 °С)

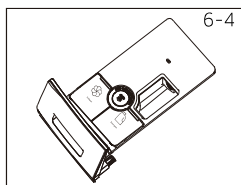
\* Выбирайте температуру стирки 90 °С только в случае специальных гигиенических требований.

\* При установке температуры 60 °С и выше рекомендуется использовать меньшее количество моющего средства. Рекомендуется использовать специальное дезинфицирующее средство, которое подходит для хлопка или синтетической ткани.

\* Рекомендуется использовать порошок с малым пенообразованием, или не пенящийся порошок.

## 6. Повседневное использование

RU



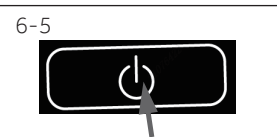
### 6.6 Добавление моющего средства

1. Выдвиньте выдвижной лоток для моющих средств.
2. Поместите необходимые средства для стирки в соответствующие отсеки (Рис. 6-4).
3. Осторожно задвиньте выдвижной лоток.



#### Примечание:

- ▶ Перед следующим циклом стирки удалите остатки моющего средства из выдвижного лотка.
- ▶ Не злоупотребляйте моющим средством или кондиционером для белья.
- ▶ Следуйте инструкциям на упаковке моющего средства.
- ▶ Всегда загружайте моющее средство непосредственно перед началом цикла стирки.
- ▶ Концентрированное жидкое моющее средство следует разбавить перед добавлением в отсек.
- ▶ Не используйте жидкое моющее средство в случае, если выбран режим «Отложенный пуск по времени окончания».
- ▶ Тщательно выберите настройки программы в соответствии с инструкциями по уходу на ярлыках и в соответствии с таблицей выбора программы.



### 6.7 Включение стиральной машины

Для включения машины нажмите кнопку питания (Рис. 6-5). Светодиодный индикатор кнопки «Старт/Пауза» будет мигать.



### 6.8 Выбор программы

Для получения наилучших результатов стирки выберите программу, наиболее подходящую по степени загрязнения и типу белья.

Поверните ручку программы (Рис. 6-6) для выбора подходящей программы. При этом загорится светодиодный индикатор соответствующей программы, и на экране будут показаны настройки по умолчанию.



#### Примечание: удаление запаха

Перед первым использованием рекомендуется запустить программу «Очистка барабана» без загрузки машины бельем и с небольшим количеством моющего средства в отсек для него (2) или со специальным очистителем для удаления возможных повреждающих веществ.



### 6.9 Добавление индивидуальных настроек

Выберите необходимые функции и настройки (Рис. 6-7); см. раздел «Панель управления».



**6.10 Запуск программы стирки**

Для запуска нажмите кнопку «Старт/Пауза» (Рис. 6-8). Светодиодный индикатор кнопки «Старт/Пауза» перестанет мигать и будет гореть постоянно. Машина будет работать в соответствии с заданными настройками. Внести изменения можно только при отмене программы.

**6.11 Пауза – отмена программы стирки**

Для прерывания работающей программы аккуратно нажмите кнопку «Старт/Пауза». Светодиодный индикатор над кнопкой будет мигать. Для возобновления работы нажмите на кнопку еще раз.

Для отмены запущенной программы и всех ее индивидуальных настроек:

Нажмите кнопку «Старт/Пауза», чтобы прервать запущенную программу, выберите новую программу и запустите ее.

**6.12 После стирки****Примечание: блокировка дверцы**

- ▶ По соображениям безопасности при выполнении цикла стирки дверца частично заблокирована. Открыть дверцу можно только в конце программы или после того, как программа была корректно отменена (см. описание выше).
- ▶ В случае высокого уровня воды, высокой температуры воды и во время отжима открыть дверцу невозможно; при этом на дисплее отображается надпись **Loct**.

1. В конце выполнения цикла программы на дисплее высветится надпись **End**.
2. Стиральная машина автоматически выключается.
3. Как можно скорее извлеките белье, чтобы облегчить глажение и предотвратить появление неприятного запаха.
4. Отключите подачу воды.
5. Выньте вилку шнура питания из розетки.
6. Откройте дверцу, чтобы предотвратить образование влаги и запахов. Оставляйте дверцу открытой, когда стиральная машина не используется. Скапливание воды в нижней части манжеты люка и лотке для моющих средств является нормальным явлением.
7. Мелкие предметы одежды могут прилипнуть к стенке барабана после сушки на высокой скорости. Обратите внимание на такие предметы, открывая дверцу, чтобы забрать одежду.

**Примечание: режим ожидания (энергосберегающий режим)**

Включенная машина перейдет в режим ожидания, если она не будет активирована в течение двух минут в период времени перед запуском программы или после ее завершения. Дисплей погаснет. Это экономит энергию. Для прерывания режима ожидания нажмите кнопку «Старт/Пауза».

**6.13 Включение и выключение звукового сигнала**

Звуковой сигнал можно отключить в случае необходимости:

1. Включите машину.
2. Выберите программу «Очистка барабана».
3. Одновременно нажмите и удерживайте в течение примерно 3 секунд кнопки «Темп.» и «Пар». На дисплее появится сообщение "bEEP OFF" («Сигнал выкл»), и звуковой сигнал будет отключен.

Для включения звукового сигнала нажмите эти две кнопки одновременно. На дисплее появится "bEEP on" («Сигнал вкл»).

## 7. Экологичная стирка

RU



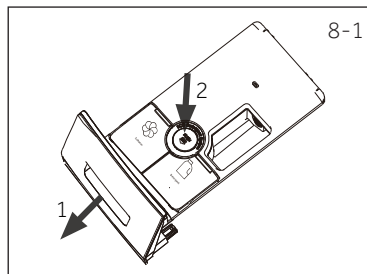
### Экологически ответственное использование

- ▶ Для обеспечения оптимального использования энергии, воды, моющего средства и времени следует соблюдать рекомендации в отношении максимального объема загрузки.
- ▶ Не перегружайте машину (над бельем должен оставаться зазор шириной в ладонь).
- ▶ Для незначительно загрязненного белья выбирайте программу быстрой «Быстрая 15 мин».
- ▶ Применяйте точные дозировки каждого моющего средства.
- ▶ Выберите самую низкую подходящую температуру стирки. Современные моющие средства эффективно очищают при температуре ниже 60 °С.
- ▶ Увеличивайте настройки по умолчанию только в случае сильного загрязнения.

**8.1 Очистка выдвижного лотка для моющих средств**

Всегда внимательно следите за тем, чтобы в лотке отсутствовали остатки моющего средства. Регулярно очищайте выдвижной лоток (Рис. 8-1):

1. Вытяните лоток для моющих средств до упора.
2. Нажмите на кнопку освобождения фиксатора и полностью выньте лоток.
3. Протрите лоток изнутри полотенцем.
4. Промойте лоток водой до полной очистки и вставьте его обратно в машину.

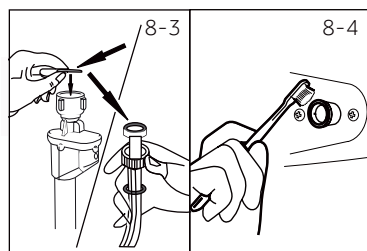
**8.2 Очистка машины**

- ▶ Во время чистки и обслуживания стиральной машины вынимайте вилку шнура питания из розетки.
- ▶ Используйте мягкую ткань, смоченную мыльным очищающим средством, для чистки корпуса машины (Рис. 8-2) и резиновых элементов.
- ▶ Не используйте органические химикаты или растворители, вызывающие коррозию.

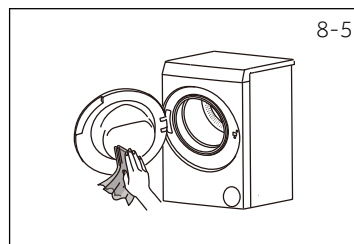
**8.3 Кран подачи воды и фильтр крана подачи воды**

Для предотвращения закупоривания подачи воды твердыми частицами, такими как накипь, регулярно очищайте фильтр крана подачи воды.

- ▶ Выньте вилку шнура питания из розетки и отключите подачу воды.
- ▶ Отвинтите наливной шланг сзади (Рис. 8-3) от машины, а также от крана.
- ▶ Промойте фильтры водой и очистите их с помощью щетки для очистки фильтра (Рис. 8-4).
- ▶ Вставьте фильтр и установите наливной шланг.
- ▶ Откройте кран, чтобы убедиться в отсутствии утечек.

**8.4 Очистка барабана**

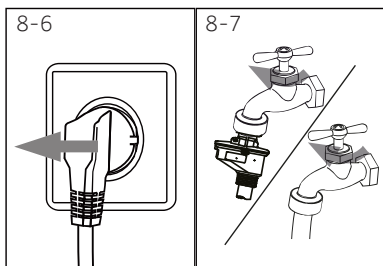
- ▶ Удаляйте из машины любые посторонние предметы, особенно металлические предметы, такие как шпильки, монеты и т. д., из барабана и канавки дверного уплотнителя (резинового кольца), поскольку они становятся причиной появления ржавых пятен и повреждений.
- ▶ Для удаления ржавых пятен используйте очиститель, не содержащий хлора. Соблюдайте указания производителя чистящего средства.
- ▶ Не используйте для чистки твердые предметы или стальные мочалки.
- ▶ После окончания процедуры откройте дверцу, полотенцем удалите пятна и пену вокруг прокладки. Поддерживайте чистоту внутри и снаружи прокладки (Рис. 8-5).

**Примечание: очистка барабана**

Для регулярного технического обслуживания рекомендуется раз в 100 циклов запускать программу «Очистка барабана», чтобы удалить возможные повреждающие элементы. Добавьте небольшое количество моющего средства в отсек для моющих средств (2) или используйте специальный очиститель.

## 8. Уход и очистка

RU

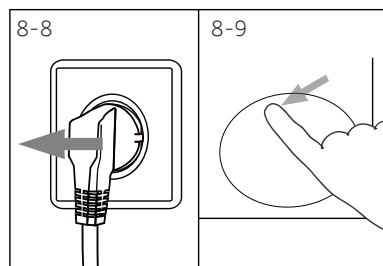


### 8.5 Неиспользование в течение длительных периодов

Если машина не используется в течение длительного времени:

1. Выньте электрическую вилку из розетки (Рис. 8-6).
2. Отключите подачу воды (Рис. 8-7).
3. Откройте дверцу, чтобы предотвратить образование влаги и запахов. Оставляйте дверцу открытой, когда стиральная машина не используется.

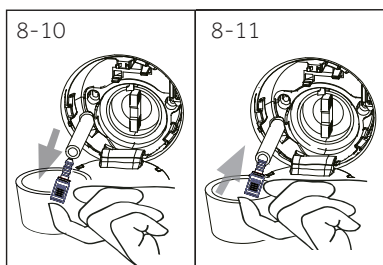
Перед следующим использованием внимательно проверьте кабель питания, подачу воды и сливной шланг. Убедитесь, что все установлено надлежащим образом, и утечки отсутствуют.



### 8.6 Фильтр насоса

Очищайте фильтр раз в месяц и проверяйте фильтр насоса, например, если машина:

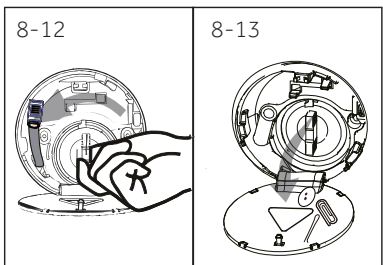
- ▶ Не сливает воду.
- ▶ Не вращается.
- ▶ Издает необычный шум во время работы.



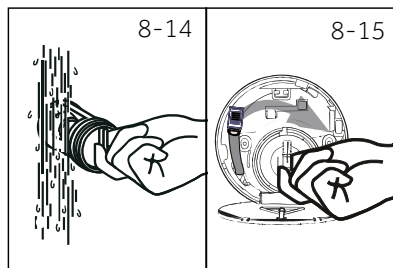
### ВНИМАНИЕ!

Риск ошпаривания! Вода в фильтре насоса может быть очень горячей! Перед выполнением любых действий убедитесь, что вода остыла.

1. Выключите стиральную машину и выньте вилку шнура питания из розетки (Рис. 8-8).
2. Нажмите и откройте сервисную крышку (Рис. 8-9).
3. Подставьте плоскую емкость для слива воды (Рис. 8-10). Объемы воды могут быть большими!
4. Вытяните сливной шланг и держите его конец над емкостью (Рис. 8-10).
5. Выньте заглушку из сливного шланга (Рис. 8-10).
6. После полного слива воды закройте сливной шланг (Рис. 8-11) и протолкните его обратно внутрь машины.
7. Отвинтите фильтр насоса в направлении против часовой стрелки и извлеките его (Рис. 8-12).
8. Удалите загрязнения (Рис. 8-13).



9. Осторожно очистите фильтр насоса (Рис. 8-14).
10. После очистки установите ручку на место и затяните ее до упора. В это время ручка находится в вертикальном положении (Рис. 8-15).
11. Закройте сервисную крышку.

**ВНИМАНИЕ!**

- ▶ Уплотнение фильтра насоса должно быть чистым и не поврежденным. Если крышка затянута неплотно, возможна утечка воды.
- ▶ Фильтр должен быть установлен на свое место, в противном случае, может произойти утечка.

# 9. Поиск и устранение неисправностей

RU

Многие возникающие проблемы могут быть решены самостоятельно без наличия специального опыта. В случае возникновения проблемы ознакомьтесь со всеми возможными вариантами и следуйте приведенным ниже инструкциям, прежде чем обращаться в службу послепродажного обслуживания. См. раздел «СЛУЖБА ПОДДЕРЖКИ КЛИЕНТОВ».



## ПРЕДУПРЕЖДЕНИЕ!

- ▶ Перед проведением технического обслуживания выключите машину и отсоедините вилку шнура питания от розетки.
- ▶ Электрооборудование должно обслуживаться только квалифицированными электриками, поскольку неквалифицированный ремонт может привести к значительным последующим повреждениям.
- ▶ Во избежание опасности, поврежденный кабель питания необходимо заменить. Эту работу должен выполнять только сервисный агент производителя или аналогичные квалифицированные лица.
- ▶ В целях безопасности конечного пользователя не рекомендуется выполнять самостоятельный или непрофессиональный ремонт. Свяжитесь со Службой послепродажного обслуживания.

### 9.1 Информационные коды

Следующие коды отображаются только для информации и относятся к циклу стирки. Они не требуют выполнения каких-либо действий.

Код	Сообщение
<b>1:25</b>	Оставшееся время цикла стирки составляет 1 час 25 минут.
<b>6:30</b>	Оставшееся время цикла стирки, включая выбранную задержку по времени окончания, составляет 6 часов 30 минут.
<b>End</b>	Цикл стирки закончен. Стиральная машина отключается автоматически.
<b>CLot</b>	Функциональные кнопки закрыты. Изменение программы недопустимо.
<b>Lact</b>	Дверца закрыта из-за высокого уровня воды, высокой температуры воды или выполнения цикла отжима.
<b>bEEP OFF</b>	Звуковой сигнал выключен.
<b>bEEP on</b>	Звуковой сигнал включен.

### 9.2 Устранение неисправностей с отображаемым кодом

Проблема	Причина	Решение
<b>CLr FLtr</b>	• Ошибка слива воды, вода не уходит полностью в течение 6 минут.	<ul style="list-style-type: none"> <li>• Очистите фильтр насоса.</li> <li>• Проверьте установку сливного шланга.</li> </ul>
<b>E2</b>	• Ошибка блокировки.	<ul style="list-style-type: none"> <li>• Правильно закройте дверцу.</li> </ul>
<b>E4</b>	<ul style="list-style-type: none"> <li>• Уровень воды не достигнут по истечении 8 минут.</li> <li>• Вода сливается через сливной шланг вследствие сифонного эффекта.</li> </ul>	<ul style="list-style-type: none"> <li>• Убедитесь, что кран открыт и напор воды нормальный.</li> <li>• Проверьте установку сливного шланга.</li> </ul>
<b>E8</b>	• Ошибка защиты по уровню воды.	<ul style="list-style-type: none"> <li>• Свяжитесь со Службой послепродажного обслуживания.</li> </ul>
<b>E5</b>	<ul style="list-style-type: none"> <li>• Ошибка слива воды. Вода не уходит полностью.</li> <li>• В течение 1 минуты (программа Освежить).</li> </ul>	<ul style="list-style-type: none"> <li>• Очистите фильтр насоса.</li> <li>• Проверьте установку сливного шланга.</li> </ul>

Проблема	Причина	Решение
F3	<ul style="list-style-type: none"> <li>Ошибка датчика температуры.</li> </ul>	<ul style="list-style-type: none"> <li>Свяжитесь со Службой послепродажного обслуживания.</li> </ul>
F4	<ul style="list-style-type: none"> <li>Ошибка нагрева.</li> </ul>	<ul style="list-style-type: none"> <li>Свяжитесь со Службой послепродажного обслуживания.</li> </ul>
F7	<ul style="list-style-type: none"> <li>Ошибка двигателя.</li> </ul>	<ul style="list-style-type: none"> <li>Свяжитесь со Службой послепродажного обслуживания.</li> </ul>
FA	<ul style="list-style-type: none"> <li>Ошибка датчика уровня воды.</li> </ul>	<ul style="list-style-type: none"> <li>Свяжитесь со Службой послепродажного обслуживания.</li> </ul>
FC0 или FC1 или FC2	<ul style="list-style-type: none"> <li>Ошибка связи.</li> </ul>	<ul style="list-style-type: none"> <li>Свяжитесь со Службой послепродажного обслуживания.</li> </ul>

### 9.3 Устранение неисправностей без отображения кода

Проблема	Причина	Решение
Стиральная машина не работает.	<ul style="list-style-type: none"> <li>Программа еще не запущена.</li> <li>Дверца не закрыта надлежащим образом.</li> <li>Стиральная машина не включена.</li> <li>Нарушение электропитания.</li> <li>Активирована блокировка от детей.</li> </ul>	<ul style="list-style-type: none"> <li>Проверьте программу и запустите ее.</li> <li>Хорошо закройте дверцу.</li> <li>Включите машину.</li> <li>Проверьте электропитание.</li> <li>Отключите блокировку от детей.</li> </ul>
Стиральная машина не заполняется водой.	<ul style="list-style-type: none"> <li>Отсутствует подача воды.</li> <li>Перегиб наливного шланга.</li> <li>Засорен фильтр наливного шланга.</li> <li>Давление воды составляет менее 0,03 МПа.</li> <li>Дверца не закрыта надлежащим образом.</li> <li>Неисправность водоснабжения.</li> </ul>	<ul style="list-style-type: none"> <li>Проверьте кран подачи воды.</li> <li>Проверьте наливной шланг.</li> <li>Очистите фильтр наливного шланга.</li> <li>Проверьте давление воды.</li> <li>Хорошо закройте дверцу.</li> <li>Обеспечьте подачу воды.</li> </ul>
При заполнении стиральной машины водой вода сливается.	<ul style="list-style-type: none"> <li>Высота подъема сливного шланга составляет менее 80 см.</li> <li>Возможно, конец сливного шланга опущен в воду.</li> </ul>	<ul style="list-style-type: none"> <li>Убедитесь, что сливной шланг установлен правильно.</li> <li>Убедитесь, что конец сливного шланга не находится в воде.</li> </ul>
Неисправность слива.	<ul style="list-style-type: none"> <li>Сливной шланг засорен.</li> <li>Фильтр насоса засорен.</li> <li>Конец сливного шланга находится выше 100 см над уровнем пола.</li> </ul>	<ul style="list-style-type: none"> <li>Очистите сливной шланг.</li> <li>Очистите фильтр насоса.</li> <li>Убедитесь, что сливной шланг установлен правильно.</li> </ul>
Сильная вибрация при отжиме.	<ul style="list-style-type: none"> <li>Не были сняты все транспортировочные болты.</li> <li>Машина находится в неустойчивом положении.</li> <li>Неправильная загрузка стиральной машины.</li> </ul>	<ul style="list-style-type: none"> <li>Снимите все транспортировочные болты.</li> <li>Обеспечьте твердую опорную поверхность и выровняйте машину.</li> <li>Проверьте массу и равномерность загрузки.</li> </ul>
Стиральная машина останавливается до завершения цикла стирки.	<ul style="list-style-type: none"> <li>Неисправность подачи воды или электропитания.</li> </ul>	<ul style="list-style-type: none"> <li>Проверьте электропитание и водоснабжение.</li> </ul>
Стиральная машина останавливается на некоторое время.	<ul style="list-style-type: none"> <li>На дисплее отображается код ошибки.</li> <li>Проблема из-за неправильной загрузки.</li> <li>Программа выполняет цикл замачивания.</li> </ul>	<ul style="list-style-type: none"> <li>Проверьте коды ошибок.</li> <li>Уменьшите или отрегулируйте загрузку.</li> <li>Отмените и перезапустите программу.</li> </ul>

# 9. Поиск и устранение неисправностей

RU

Проблема	Причина	Решение
Излишняя пена в барабане и/или в лотке для моющих средств.	<ul style="list-style-type: none"> <li>• Неподходящее моющее средство.</li> <li>• Использование избыточного количества моющего средства.</li> </ul>	<ul style="list-style-type: none"> <li>• Проверьте рекомендации по выбору моющего средства.</li> <li>• Уменьшите количество моющего средства.</li> </ul>
Автоматическая корректировка времени стирки.	<ul style="list-style-type: none"> <li>• Продолжительность программы стирки будет откорректирована.</li> </ul>	<ul style="list-style-type: none"> <li>• Это нормально и не влияет на функциональность.</li> </ul>
Сбой при отжиме.	<ul style="list-style-type: none"> <li>• Несбалансированность белья.</li> </ul>	<ul style="list-style-type: none"> <li>• Проверьте загрузку машины бельем и снова запустите программу отжима.</li> </ul>
Неудовлетворительный результат стирки.	<ul style="list-style-type: none"> <li>• Степень загрязнения не соответствует выбранной программе.</li> <li>• Недостаточное количество моющего средства.</li> <li>• Превышена максимальная нагрузка.</li> <li>• Белье неравномерно распределено в барабане.</li> </ul>	<ul style="list-style-type: none"> <li>• Выберите другую программу.</li> <li>• Выберите моющее средство в соответствии со степенью загрязнения и рекомендациями производителя.</li> <li>• Уменьшите нагрузку.</li> <li>• Расправьте белье.</li> </ul>
Остатки стирального порошка на белье.	<ul style="list-style-type: none"> <li>• Нерастворимые частицы моющего средства могут оставаться на белье в виде белых пятен.</li> </ul>	<ul style="list-style-type: none"> <li>• Выполните дополнительное полоскание.</li> <li>• Попробуйте счистить следы с сухого белья щеткой.</li> <li>• Используйте другое моющее средство.</li> </ul>
Серые пятна на белье.	<ul style="list-style-type: none"> <li>• Вызваны воздействием жиров, таких как масла, кремы или мази.</li> </ul>	<ul style="list-style-type: none"> <li>• Подготовьте белье к стирке с помощью специального очистителя.</li> </ul>



## Примечание: образование пены

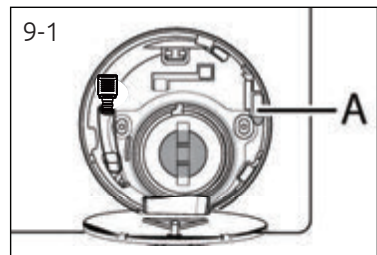
Если при выполнении цикла отжима образуется слишком много пены, двигатель остановится, и в течение 90 секунд будет работать сливной насос. При трехкратном получении неудовлетворительных результатов при выполнении этой процедуры удаления пены программа остановится без выполнения отжима.

Если сообщения об ошибках появляются даже после принятых мер, выключите машину, отключите электропитание и обратитесь в службу поддержки клиентов.

### 9.4 В случае сбоя электропитания

Сохраняется текущая программа и ее настройки. После восстановления электропитания работа возобновляется.

Если сбой в электропитании произойдет во время выполнения программы, дверь будет заблокирована механически. Если необходимо извлечь белье, уровень воды не должен быть виден в стеклянную дверцу. – Опасность ошпаривания! Уменьшите уровень воды (см. раздел «Фильтр насоса»). После этого потяните за рычаг (A), находящийся за сервисной крышкой (Рис. 9-1), пока дверца не разблокируется с легким щелчком. После этого закрепите все детали.



Когда стиральная машина находится в безопасном для пользователя состоянии (уровень воды ниже смотрового люка на определенное расстояние, температура бака ниже 55 °С, внутренний бак не вращается), можно открыть дверцу машины.



### 10.1 Подготовка

- ▶ Извлеките стиральную машину из упаковки.
- ▶ Удалите весь упаковочный материал, включая основание из полистирола, и уберите его в недоступное для детей место. При открытии упаковки на пластиковом пакете и дверце можно увидеть капли воды. Это нормальное явление, вызванное заводскими испытаниями с использованием воды.

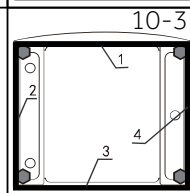
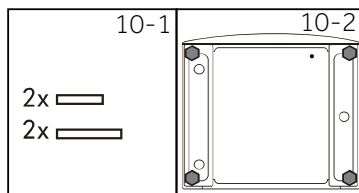


#### Примечание: утилизация упаковки

Храните все упаковочные материалы в недоступном для детей месте и утилизируйте их безопасным для окружающей среды образом.

### 10.2 ДОПОЛНИТЕЛЬНО: Установите шумоподавляющие прокладки

1. Открыв термоусадочную упаковку, вы обнаружите четыре шумоподавляющие прокладки. Они используются для подавления шума (Рис. 10-1).
2. Положите стиральную машину на бок отверстием порта вверх, нижней стороной к оператору (Рис. 10-2).
3. Выньте шумоподавляющие прокладки и удалите двустороннюю клейкую защитную пленку с нижней части машины; шумоподавляющие прокладки располагаются под корпусом стиральной машины в местах, показанных на Рис. 10-3 (две длинные прокладки – в позициях 1 и 3, две короткие прокладки – в позициях 2 и 4). В заключение поставьте машину снова в вертикальное положение.



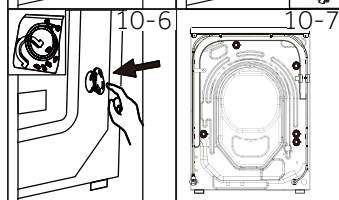
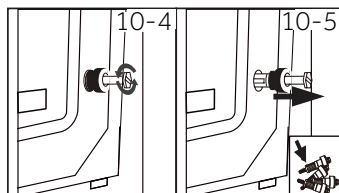
#### Полезная информация:

Шумоподавляющие прокладки являются опцией, они могут помочь снизить шум. При желании их можно установить.

### 10.3 Удаление транспортировочных болтов

Транспортировочные болты предназначены для крепления antivибрационных компонентов внутри машины во время транспортировки, чтобы предотвратить внутренние повреждения.

1. Снимите 4 транспортировочных болта на задней стенке и выньте пластиковые проставки (Рис. 10-4 и 10-5).
2. Вставьте заглушки в находящиеся слева отверстия (Рис. 10-6 и 10.7).

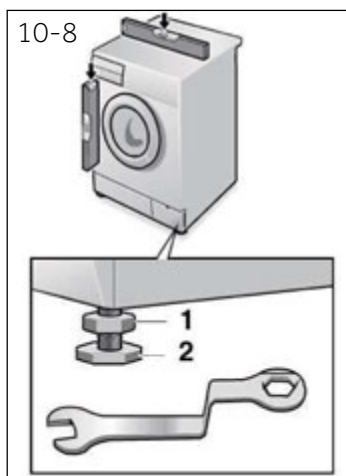


**Примечание: храните в надежном месте**

Храните транспортировочные болты в надежном месте для последующего использования. Перед каждым перемещением машины устанавливайте эти болты.

**10.4 Перемещение машины**

Если стиральную машину необходимо переместить в другое место, заново установите транспортировочные болты, чтобы предотвратить повреждения. Их установка происходит в обратном порядке.

**10.5 Выравнивание машины**

Отрегулируйте все ножки (Рис. 10-8) до достижения абсолютно горизонтального положения. Это минимизирует вибрации и, следовательно, шум во время работы. Этим также снижается износ. Для выравнивания рекомендуется использовать спиртовой уровень. Пол должен быть максимально устойчивым и ровным.

1. Ослабьте контргайку (1) с помощью гаечного ключа.
2. Отрегулируйте высоту вращением ножки (2).
3. Затяните контргайку (1) на корпус.

### 10.6 Подключение слива воды

Присоедините шланг для слива воды к трубопроводу надлежащим образом. Верхняя точка шланга должна находиться на уровне от 80 до 100 см выше нижней границы машины! По возможности всегда закрепляйте сливной шланг в зажиме на задней панели машины.



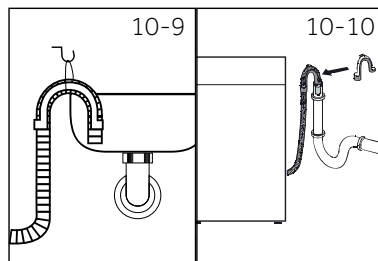
#### ПРЕДУПРЕЖДЕНИЕ!

- ▶ Используйте для подключения только прилагаемый комплект шлангов.
- ▶ Никогда не используйте старые комплекты шлангов!
- ▶ Подсоединяйте шланг только к источнику холодной воды.
- ▶ Перед подсоединением проверьте чистоту и прозрачность воды.

Возможны следующие варианты подключения:

#### 10.6.1 Слив из шланга в раковину

- ▶ Подвесьте сливной шланг с помощью U-образной опоры на край раковины подходящего размера (Рис. 10-9).
- ▶ Примите надлежащие меры для предотвращения соскальзывания U-образной опоры.

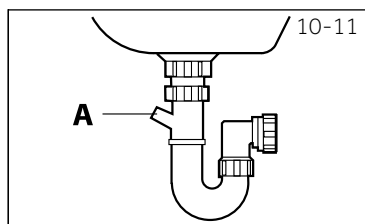


#### 10.6.2 Слив из шланга в канализацию

- ▶ Внутренний диаметр трубы стояка с вентиляционным отверстием должен быть не менее 40 мм.
- ▶ Вставьте сливной шланг в канализационную трубу на 80–100 мм.
- ▶ Подсоедините U-образную опору и надежно закрепите ее (Рис. 10-10).

#### 10.6.3 Слив из шланга в сливное соединение раковины

- ▶ Подсоединение шланга должно располагаться выше сифона.
- ▶ Соединение патрубка обычно закрыто накладкой (A). Для обеспечения нормальной работы ее необходимо удалить (Рис. 10-11).
- ▶ Закрепите сливной шланг хомутом.

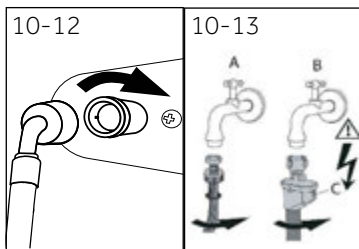


#### ВНИМАНИЕ!

- ▶ Сливной шланг не следует погружать в воду. Он должен быть надежно закреплен и герметичен. Если сливной шланг положен на землю, или если труба находится на высоте менее 80 см, стиральная машина будет постоянно сливать воду во время наполнения (автоматический слив).
- ▶ Не допускается удлинять сливной шланг. При необходимости свяжитесь со Службой послепродажного обслуживания.

# 10. Установка

RU



## 10.7 Соединение подачи воды

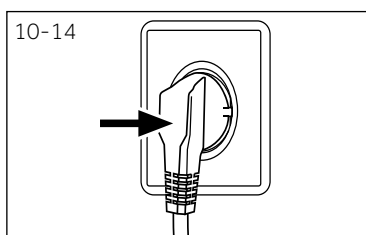
Убедитесь, что прокладки вставлены.

1. Подсоедините наливной шланг изогнутым концом к машине (Рис. 10-12). Затяните винтовое соединение от руки.
2. Другой конец шланга подсоединяется к крану подачи воды с резьбой 3/4» (Рис. 10-13).



### Примечание: система защиты от протечки воды «aqua-stop»

Некоторые модели оборудованы наливным шлангом с системой защиты от протечки воды – «aqua-stop» (В). Система защиты от протечки предохраняет от повреждений, вызванных водой, автоматически отключая подачу воды в случае повреждения шланга. На ее срабатывание указывает красный индикатор (С). Такой шланг необходимо заменить.



## 10.8 Подключение к электрической сети

Перед каждым подключением проверяйте следующее:

- ▶ источник питания, розетка и предохранитель соответствуют заводской табличке.
- ▶ розетка заземлена, многоразветвители или удлинители не используются.
- ▶ вилка и розетка строго соответствуют друг другу.

Вставьте вилку в розетку (Рис. 10-14).



### ПРЕДУПРЕЖДЕНИЕ!

- ▶ Всегда убеждайтесь в том, что все соединения (шланг электропитания, слива и подачи воды) плотные, сухие и не пропускают воду!
- ▶ Следите за тем, чтобы эти части не были раздавлены, перегнуты или скручены.
- ▶ Если шнур питания поврежден, то во избежание опасности его необходимо заменить. Эта работа должна выполняться сервисным агентом (см. гарантийный талон).

## 11.1 Технические характеристики

Название или торговая марка поставщика	Haier
Идентификатор модели поставщика	HW100-BD14378, HW100-BD14378S
Номинальная вместимость (кг)	10
Класс энергоэффективности	A+++
Годовое потребление электроэнергии (кВт•ч/год) <sup>1)</sup>	138
Расход электроэнергии при стирке по стандартной программе «Хлопок» при температуре 60 °С и полной загрузке (кВт•ч/цикл)	0,62
Расход электроэнергии при стирке по стандартной программе «Хлопок» при температуре 60 °С и частичной загрузке (кВт•ч/цикл)	0,63
Расход электроэнергии при стирке по стандартной программе «Хлопок» при температуре 40 °С и частичной загрузке (кВт•ч/цикл)	0,58
Взвешенная потребляемая мощность в выключенном состоянии (Вт)	0,45
Взвешенная потребляемая мощность в режиме «Оставлено включенным» (Вт)	0,50
Годовое потребление воды (л/год) <sup>2)</sup>	9900
Класс эффективности режима отжима/сушки <sup>3)</sup>	B
Макс. частота вращения барабана при отжиме (об/мин) <sup>4)</sup>	1330
Остаточное содержание влаги (%) <sup>4)</sup>	53
Стандартная программа «Хлопок» при температуре 60 °С <sup>5)</sup>	⊠Хлопок+ ⊠60 °С + 1400 об/мин + Стирка (Выкл) + Ополаск. (Выкл)
Стандартная программа «Хлопок» при температуре 40 °С <sup>5)</sup>	⊠Хлопок+ ⊠40 °С + 1400 об/мин + Стирка (Выкл) + Ополаск. (Выкл)
Время выполнения программы «Хлопок» при температуре 60 °С и полной загрузке (мин)	285
Время выполнения программы «Хлопок» при температуре 60 °С и частичной загрузке (мин)	285
Время выполнения программы «Хлопок» при температуре 40 °С и частичной загрузке (мин)	280
Продолжительность нахождения в режиме «Оставлено включенным» (Т1, мин) <sup>6)</sup>	3
Передаваемый по воздуху шум (стирка/отжим) в (дБ(А)) отн. 1 пВт <sup>7)</sup>	52/68
Тип	отдельностоящая

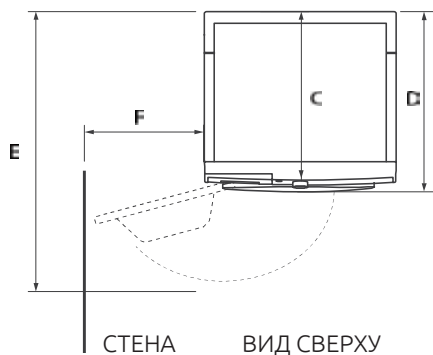
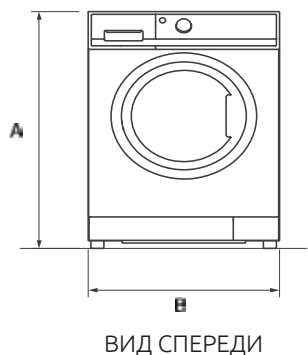
- 1) На основании 220 стандартных циклов стирки по программе «Хлопок+» при 60 °С и «Хлопок+» при 40 °С при полной и частичной загрузке, а также потребления в энергосберегающих режимах. Фактическое потребление энергии зависит от того, как используется стиральная машина.
- 2) На основании 220 стандартных циклов стирки по программе «Хлопок+» при 60 °С и «Хлопок+» при 40 °С при полной и частичной загрузке. Фактическое потребление воды зависит от того, как используется стиральная машина.
- 3) Класс G является наименее эффективным, а класс А – наиболее эффективным.
- 4) На основании стандартной программы «Хлопок+» при 60 °С с полной загрузкой и стандартной программы «Хлопок+» при 40 °С с частичной загрузкой.
- 5) «Стандартная программа стирки хлопка при 60 °С» и «стандартная программа стирки хлопка при 40 °С» являются стандартными программами стирки, к которым относится информация на этикетке и в справочном листке технических данных. Они подходят для отстирывания средних загрязнений хлопчатобумажного белья и наиболее эффективны с точки зрения совокупного потребления электроэнергии и воды.
- 6) В случае наличия системы управления электроэнергией.
- 7) Определение уровня шума: ⊠Хлопок+ ⊠30 °С + 1400 об/мин + Стирка (Выкл) + Ополаск. (Выкл).

# 11. Технические характеристики

RU

## 11.2 Дополнительные технические характеристики

Название модели	HW100-BD14378 HW100-BD14378S
Размеры (ВхШхГ), мм	850x595x508
Напряжение, В	220–240 В перем. тока, 50 Гц
Сила тока, А	10
Макс. мощность, Вт	2000
Давление воды, МПа	$0,03 \leq P \leq 1$
Масса нетто, кг	69



ГАБАРИТЫ ИЗДЕЛИЯ	HW100-BD14378/HW100-BD14378S
A Габаритная высота изделия, мм	850
B Габаритная ширина изделия, мм	595
C Габаритная глубина изделия (До главной панели управления), мм	508
D Габаритная глубина изделия, мм	583
E Глубина открытой двери, мм	1045
F Минимальный зазор между дверью и прилегающей стеной, мм	300

Примечание: Точная высота стиральной машины зависит от того, насколько далеко от основания машины выдвинуты ножки. Пространство, в котором вы устанавливаете стиральную машину, должно быть как минимум на 40 мм шире и на 20 мм глубже ее габаритов.

### Служба поддержки клиентов

Мы рекомендуем обращаться в службу поддержки клиентов компании Haier, а также использовать оригинальные запасные части. Если у вас возникли проблемы с вашей бытовой техникой, пожалуйста, сначала изучите раздел «Устранение неисправностей»

Если вы не нашли решения проблемы, пожалуйста, обратитесь:

— к вашему официальному дилеру или

— в наш колл-центр:

8-800-250-43-05 (РФ),

8-10-800-2000-17-06 (РБ),

— на сайт [www.haier-europe.com](http://www.haier-europe.com), где вы можете оставить заявку на обслуживание, а также найти ответы на часто задаваемые вопросы.

Обращаясь в наш сервисный центр, пожалуйста, подготовьте следующую информацию, которую вы можете найти на паспортной табличке и в чеке:

Модель \_\_\_\_\_

Серийный номер \_\_\_\_\_

Дата продажи \_\_\_\_\_



Также, пожалуйста, проверьте наличие гарантии и документов о продаже.

Важно! Отсутствие на стиральной машине серийного номера делает невозможной для Производителя идентификацию стиральной машины и, как следствие, ее гарантийное обслуживание. Запрещается удалять со стиральной машины заводские идентифицирующие таблички. Отсутствие заводских табличек может стать причиной отказа выполнения гарантийных обязательств.

В настоящий документ могут быть внесены изменения без предварительного уведомления.

Производитель оставляет за собой право вносить изменения в конструкцию и комплектацию изделия без дополнительного уведомления.

Перевозить и хранить продукт необходимо в заводской упаковке, согласно указанным на ней манипуляционным знакам.

При погрузке, разгрузке и транспортировке соблюдайте осторожность.

Условия транспортировки и хранения должны обеспечивать защиту продукта от атмосферных осадков и механических повреждений.

# ГАРАНТИЙНЫЕ УСЛОВИЯ

## Уважаемый покупатель!

Корпорация Haier, находящаяся по адресу: Room S401, Haier Brand building, Haier Industry park, Hi-tech Zone, Laoshan District, Qingdao, Китай, благодарит Вас за Ваш выбор, гарантирует высокое качество и безупречное функционирование данного изделия при соблюдении правил его эксплуатации. Официальный срок службы на бытовые стиральные машины, предназначенные для использования в быту, составляет 7 лет со дня передачи изделия конечному потребителю. Учитывая высокое качество продукции, фактический срок службы может значительно превышать официальный. Рекомендуем по окончании срока службы обратиться в Авторизованный сервисный центр для проведения профилактических работ и получения рекомендаций. Вся продукция изготовлена с учетом условий эксплуатации и соответствует требованиям технических регламентов Евразийского экономического (Таможенного) союза.

Во избежание недоразумений, убедительно просим Вас при покупке внимательно изучить эксплуатационную документацию, условия гарантийных обязательств. Данное изделие представляет собой технически сложный товар бытового назначения. Если купленное Вами изделие требует специальной установки и подключения, настоятельно рекомендуем Вам обратиться к Авторизованному сервисному центру Haier.

Корпорация Haier подтверждает принятие на себя обязательств по удовлетворению требований потребителей, установленных действующим законодательством о защите прав потребителей, иными нормативными актами в случае обнаружения недостатков изделия. Однако Корпорация Haier оставляет за собой право отказать как в гарантийном, так и дополнительном сервисном обслуживании изделия в случае несоблюдения изложенных ниже условий.

### Условия гарантийного и дополнительного сервисного обслуживания

Корпорация Haier устанавливает гарантийный срок 12 месяцев со дня передачи товара потребителю и производит дополнительное сервисное обслуживание в течение 36 месяцев со дня передачи товара потребителю. На мотор стиральной машины с прямым приводом распространяется пожизненная гарантия\*. Во избежание возможных недоразумений, сохраняйте в течение срока службы документы, прилагаемые к изделию при его продаже (товарный чек, кассовый чек, эксплуатационная документация). Дополнительное сервисное обслуживание изделия — бесплатное для потребителя устранение недостатков изделия, возникших по вине Изготовителя. Данная услуга оказывается только при предъявлении владельцем изделия товарного и кассового чеков, иных документов, подтверждающих факт покупки изделия.

Гарантийное обслуживание производится исключительно Авторизованными сервисными центрами Haier. Полный список Авторизованных сервисных центров вы можете узнать в Информационном центре Haier по телефону:

**8-800-250-43-05** — для Потребителей из России (бесплатный звонок из регионов России)  
**8-10-800-2000-17-06** — для Потребителей из Беларуси (бесплатный звонок из регионов Беларуси)

или на сайте: [www.haier-europe.com](http://www.haier-europe.com) или сделав запрос по электронной почте: [help@haieronline.ru](mailto:help@haieronline.ru).  
Данные Авторизованных сервисных центров могут быть изменены, за справками обращайтесь в Информационный центр Haier.

### Гарантийное и дополнительное сервисное обслуживание не распространяется на изделия, недостатки которых возникли вследствие:

- нарушения потребителем условий и правил эксплуатации, хранения и/или транспортировки товара;
- неправильной установки и/или подключения изделия;
- нарушения технологии работ с холодильным контуром и электрическими подключениями, как и привлечение к монтажу Изделия лиц, не имеющих соответствующей квалификации, подтвержденной документально;
- отсутствия своевременного технического обслуживания Изделия в том случае, если этого требует эксплуатационная документация;
- избыточного или недостаточного давления в водопроводной сети;
- применения моющих средств, несоответствующих данному типу изделия, а также превышения рекомендуемой дозировки моющих средств;
- использования изделия в целях, для которых оно не предназначено;
- действий третьих лиц: ремонт или внесение несанкционированных изготовителем конструктивных или схемотехнических изменений неуполномоченными лицами;
- отклонений от стандартов и норм питающих сетей;
- действия непреодолимой силы (стихия, пожар, молния т. п.);
- несчастных случаев, умышленных или неосторожных действий потребителя или третьих лиц;
- если обнаружены повреждения, вызванные попаданием внутрь изделия посторонних предметов, веществ, жидкостей, насекомых, продуктов жизнедеятельности насекомых;

### Гарантийное и дополнительное сервисное обслуживание не распространяется на следующие виды работ:

- установка и подключение изделия на месте эксплуатации;
- инструктаж и консультирование потребителя по использованию изделия;
- очистка изделия снаружи либо изнутри.

### Гарантийному и дополнительному сервисному обслуживанию не подлежат нижеперечисленные расходные материалы и аксессуары:

- фильтры, шланги для подвода /слива воды для стиральных и посудомоечных машин;
- документация, прилагаемая к изделию.

Периодическое обслуживание изделия (замена фильтров и т. д.) производится по желанию потребителя за дополнительную плату.

**Важно!** Отсутствие на приборе серийного номера делает невозможной для Изготовителя идентификацию прибора и, как следствие, его гарантийное обслуживание. Запрещается удалять с прибора заводские идентифицирующие таблички.

Повреждение или отсутствие заводских табличек может стать причиной отказа выполнения гарантийных обязательств.

\*мотор стиральной машины с прямым приводом состоит из ротора и статора. Исправление любого производственного дефекта мотора в течение неограниченного периода времени.





# Haier

0020506943ZD V1