

**Руководство
пользователя**
Пайдаланушының
нұсқаулығы

Перед использованием устройства внимательно прочтите это руководство по эксплуатации и сохраните его для дальнейшего использования.

Құрылғыны пайдаланбас бұрын, осы нұсқаулықты мұқият оқып шығып, болашақта анықтама үшін сақтап қойыңыз.

Haier

Стиральная машина
Кір жуғыш машина



HW60-BP10929AE
HW60-BP12929AE
HW60-BP10929BE
HW60-BP12929BE
HW60-BP12929ASE
HW60-BP12929BSE

Спасибо

RU

Благодарим вас за выбор продукции Haier.

Перед использованием внимательно прочитайте настоящее руководство. Руководство содержит важную информацию, которая поможет вам получить максимальную пользу от использования устройства и обеспечить безопасную и правильную установку, использование и обслуживание.

Храните данное руководство в удобном месте, чтобы вы всегда могли безопасно и правильно использовать устройство.

Если вы решите продать устройство, отдать или оставить его новым владельцам дома, когда будете переезжать, передайте также и это руководство, чтобы новый владелец мог ознакомиться с устройством и предупреждениями о безопасности.



Условные обозначения

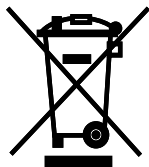
Внимание – важная информация по технике безопасности



Общая информация и советы



Экологическая информация



Утилизация

Помогите защитить окружающую среду и здоровье людей. Поместите упаковку в соответствующие контейнеры для ее утилизации. Помогите в утилизации отходов электрических и электронных устройств. Не выбрасывайте устройства, обозначенные этим символом, вместе с бытовыми отходами. Передайте изделие местному предприятию по переработке или обратитесь в местный офис.



ВНИМАНИЕ!

Опасность травмы или удушья!

Перед утилизацией отключите устройство от сети. Отрежьте кабель электропитания для предотвращения повторного использования стиральной машины. Снимите дверцу, чтобы дети и домашние животные не оказались закрытыми в приборе.

1 – Информация по безопасности.....	4
2 – Описание изделия	7
3 – Панель управления.....	8
4 – Программы	11
5 – Потребление.....	12
6 – Ежедневное использование.....	13
7 – Экологичная стирка.....	18
8 – EVO.....	19
9 - Уход и очистка.....	21
10 – Устранение неисправностей.....	24
11 – Установка	27
12 – Технические характеристики.....	31
13 – Служба поддержки клиентов.....	33

1 – Информация по безопасности

RU

Перед первым включением устройства прочитайте следующие рекомендации по безопасности:



ВНИМАНИЕ!

Перед первым использованием

- ▶ Убедитесь в отсутствии повреждений при транспортировании.
- ▶ Убедитесь, что все транспортировочные болты удалены.
- ▶ Снимите всю упаковку и храните ее в недоступном для детей месте.
- ▶ Ввиду большого веса устройства выполнять все манипуляции с ним должны как минимум два человека.

Ежедневное использование

- ▶ Данное устройство может использоваться детьми в возрасте от 8 лет и старше, а также лицами с ограниченными физическими, сенсорными или умственными возможностями, или отсутствием опыта и знаний, если они делают это под надзором, или если им была предоставлена инструкция по безопасному использованию устройства, и они понимают возможные опасности.
- ▶ Не подпускайте детей в возрасте до 3 лет близко к устройству, если они не находятся под постоянным контролем.
- ▶ Детям запрещается играть с устройством.
- ▶ Не подпускайте детей и домашних животных близко к устройству, если его дверца открыта.
- ▶ Храните моющие средства в недоступном для детей месте.
- ▶ Застегните молнии, закрепите свисающие и мелкие элементы во избежание спутывания вещей. При необходимости используйте специальный мешок или сетку для стирки.
- ▶ Не прикасайтесь к устройству влажными или мокрыми руками, или влажными или мокрыми ногами, если вы босиком.
- ▶ Не закрывайте и не накрывайте устройство во время работы или после нее, чтобы обеспечить возможность испарения влаги.
- ▶ Не ставьте на устройство тяжелые предметы, источники тепла или влаги.
- ▶ Не используйте и не храните легковоспламеняющиеся моющие средства или средства для химической чистки в непосредственной близости от устройства.
- ▶ Не используйте легковоспламеняющиеся аэрозоли в непосредственной близости от устройства.
- ▶ Не стирайте предметы одежды, обработанные растворителями, не высушив их предварительно на воздухе.

**ВНИМАНИЕ!**

Ежедневное использование

- ▶ Не извлекайте и не вставляйте штепсельную вилку при наличии в помещении горючего газа.
- ▶ Не следует осуществлять горячую стирку пористой резины или губчатых материалов.
- ▶ Не стирайте белье, загрязненное мукой.
- ▶ Не открывайте контейнер для моющих средств в процессе стирки.
- ▶ Не прикасайтесь к дверце во время процесса стирки, поскольку она нагревается.
- ▶ Не открывайте дверцу машины, если уровень воды виден через смотровое окно.

▶ Не прикладывайте силу при открытии дверцы. Дверь оснащена устройством самоблокировки и откроется вскоре после завершения программы стирки.

▶ Выключайте устройство после выполнения каждой программы стирки и перед проведением любого регулярного технического обслуживания, а также отсоединяйте устройство от источника электропитания, чтобы сэкономить электроэнергию и обеспечить безопасность.

▶ При отключении устройства от сети держитесь за вилку, а не за кабель.

Техническое обслуживание и очистка

- ▶ Дети могут мыть или очищать устройство только под присмотром взрослых.
- ▶ Перед проведением регулярного технического обслуживания отключите устройство от электросети.
- ▶ Во избежание появления неприятного запаха поддерживайте барабан в чистоте и оставляйте дверцу и контейнер для моющих средств открытыми, когда машина не используется.
- ▶ Не используйте распылитель воды или пар для очистки устройства.
- ▶ Во избежание опасности замену поврежденного кабеля электропитания должен выполнять только производитель, его сервисный агент или уполномоченные на это лица.
- ▶ Не пытайтесь отремонтировать прибор самостоятельно. При необходимости ремонта свяжитесь со службой поддержки клиентов.

Установка

▶ Устройство следует установить в хорошо проветриваемом месте. Обеспечьте положение, позволяющее полностью открыть дверцу.

▶ Не устанавливайте прибор на открытом воздухе во влажном месте или в зоне, которая может быть подвержена утечкам воды, например, под раковиной или рядом с ней. В случае утечки воды отключите электропитание и дождитесь высыхания машины естественным образом.

1 – Информация по безопасности

RU



ВНИМАНИЕ!

Установка

- ▶ Устанавливайте и эксплуатируйте прибор только при температуре выше 5 °С.
- ▶ Не ставьте прибор непосредственно на ковёр, рядом со стеной или мебелью.
- ▶ Не устанавливайте устройство в зоне попадания прямых солнечных лучей или вблизи источников тепла (например, плит или обогревателей).
- ▶ Убедитесь, что электрические характеристики, указанные на паспортной табличке, соответствуют параметрам источника питания. В случае несоответствия обратитесь к электрику.
- ▶ Запрещается использовать переходники с несколькими штепсельными разъёмами и удлинители.
- ▶ Убедитесь, что используются только поставляемые кабель электропитания и шланг.
- ▶ Не повредите кабель электропитания и вилку. При повреждении обратитесь к электрику для замены.
- ▶ Используйте отдельную легкодоступную заземленную розетку электропитания. Устройство необходимо заземлить.
- ▶ Проверьте плотность и отсутствие утечки соединений шлангов и кабелей.

Назначение

Данное устройство предназначено только для использования в качестве стиральной машины. Следуйте инструкциям, указанным на этикетке одежды. Устройство предназначено исключительно для домашнего использования в помещении и не предназначено для коммерческого или промышленного использования. Внесение изменений или модификация устройства не допускаются. Использование устройства не по назначению может привести к возникновению опасностей и аннулированию всех гарантийных обязательств.

RU

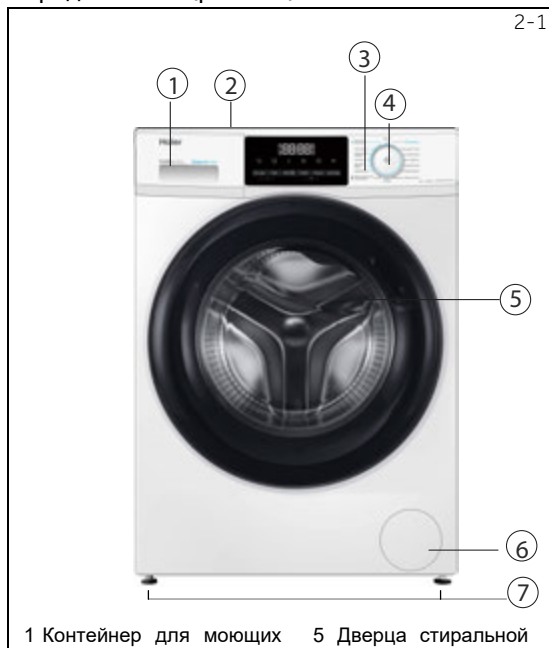
2 – Описание изделия

**Примечание:**

Из-за технических изменений и различных моделей иллюстрации в следующих главах могут отличаться от вашей модели.

2.1 Изображение устройства

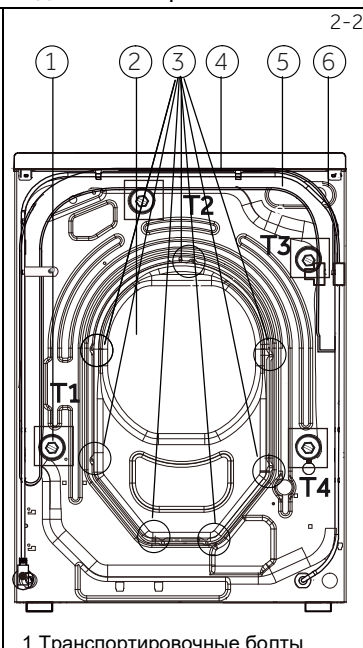
Передняя часть (рис. 2-1):



1 Контейнер для моющих средств/кондиционера для белья
2 Верхняя поверхность
3 Панель
4 Переключатель программ

5 Дверца стиральной машины
6 Лючок для обслуживания
7 Регулируемые ножки

Задняя часть (рис. 2-2):



1 Транспортировочные болты (Т1-Т4)
2 Задняя крышка
3 Винты задней крышки (S1-S7)
4 Кабель электропитания
5 Клапан подачи воды
6 Сливной шланг

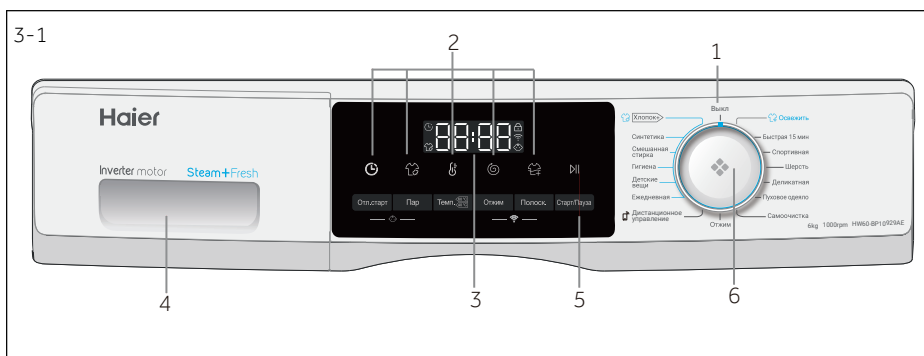
2.2 Дополнительные принадлежности

Проверьте дополнительные принадлежности и литературу в соответствии с этим списком (рис.2-3):



3 – Панель управления

RU



1 выключение

2 Функциональные кнопки

3 Дисплей

4 Контейнер для моющих средств/ кондиционера для белья

5 Кнопка «Старт/Пауза»

6 Переключатель программ



Примечание: Звуковой сигнал

Звуковой сигнал звучит в следующих случаях:

- ▶ при нажатии кнопки
- ▶ в конце программы
- ▶ при повороте переключателя программ
- ▶ в случае неисправности

Звуковой сигнал при необходимости можно отключить; см. раздел **ЕЖЕДНЕВНОЕ ИСПОЛЬЗОВАНИЕ**.



3.1 Выключение

Стиральную машину можно включить повернув переключатель программ в любое положение (кроме ВЫКЛ.). Чтобы выключить стиральную машину, необходимо повернуть переключатель программ в положение ВЫКЛ. (рис.3-2).



3.2 Переключатель программ

Поворотом переключателя программ (рис. 3-3) можно выбрать одну из 15 программ, при этом загорится соответствующий индикатор и на дисплее будут показаны настройки по умолчанию.



3.3 Дисплей

На дисплее (рис. 3-4) отображается следующая информация:

- ▶ Время стирки.
- ▶ Отложенный старт.
- ▶ Коды неисправностей и информационные коды.
- ▶ Функциональные кнопки и кнопка "Старт/Пауза".

3.4 Контейнер для моющих средств

Контейнер для моющих средств имеет составные части (рис. 3-5):

1: Отсек для стирального порошка или жидкого моющего средства.

2: Заслонка моющего средства: поднять для порошка, опустить для жидкого моющего средства

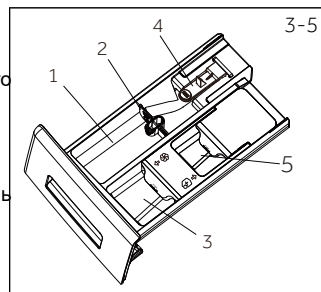
3: Отсек для кондиционера для белья

4: Фиксатор: нажмите на него, чтобы полностью извлечь контейнер

5: Отсек для дезинфицирующего моющего средства.

* Не доступно на данной модели. Вручную нанесите дезинфицирующее средство на одежду перед стиркой.

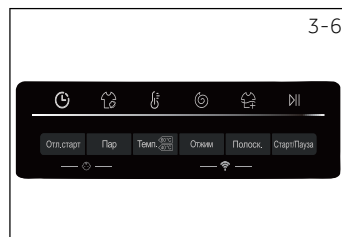
Рекомендации по типу моющих средств подходят для различных температур стирки, см. руководство по моющим средствам.



3.5 Функциональные кнопки

Функциональные кнопки (рис. 3-6) позволяют добавить в выбранную программу дополнительные опции перед запуском программы. На дисплее отображаются соответствующие индикаторы.

Если кнопка имеет несколько параметров, то нужный параметр можно выбрать, последовательно нажимая кнопку.

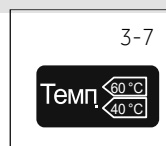


Примечание: Заводские настройки

Для достижения наилучших результатов в каждой программе Naier присутствуют определённые настройки по умолчанию. При отсутствии специальных требований рекомендуется использовать настройки по умолчанию.

3.5.1 Функциональная кнопка «Температура» (Темп.)

Нажмите эту кнопку (рис. 3-7), чтобы изменить температуру стирки. Если на дисплее не высвечивается значение, то нагрев воды осуществляться не будет.



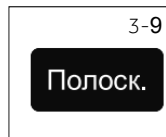
3.5.2 Функциональная кнопка «Отжим»

Нажмите эту кнопку (рис. 3-8) для изменения или отмены скорости вращения программы отжима. Если значение не подсвечено, отжим выполняться не будет.



3.5.3 Функциональная кнопка «Полоскание»

Нажмите эту кнопку (рис. 3-9) чтобы выполнить более интенсивное полоскание белья свежей водой. Рекомендуется для людей с чувствительной кожей. С помощью повторного нажатия этой кнопки можно выбрать от одного до трёх дополнительных циклов. Они будут отображаться на дисплее как P--0/P--1/P--2/P--3.



3 – Панель управления

RU

3-10


 Пар
3.5.4 Кнопка «Пар»

Нажмите кнопку «Пар» (рис. 3-10) для выбора функции обработки паром. После выбора данной функции температура устанавливается по умолчанию. Эта функция доступна на программах "Хлопок", "Синтетика", "Смешанная стирка", "Детские вещи", "Ежедневная". При использовании функции обработки паром на дисплее появляется соответствующая индикация.

3-11


 Старт/Пауза
3.6 Кнопка «Старт/Пауза»

Нажмите эту кнопку (рис. 3-11), чтобы запустить или прервать показанную на дисплее программу.

3-12

Отл.старт

Пар

**3.7 Блокировка от детей**


Нажмите одновременно кнопки «Отложенный старт» и «Пар» (рис. 3-12) и удерживайте их в течение 3 секунд. После этого все элементы панели управления станут не активными. Для разблокировки нажмите на эти две кнопки повторно.

3-13


 clot

Когда функция защиты от детей активна, на дисплее будет отображаться «clot» (рис. 3-13), при нажатии любой кнопки. Никаких изменений выполнить невозможно.

3-14

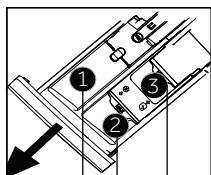

 Отл.старт
3.8 Функциональная кнопка «Отложенный старт» (Отл.старт)

Нажмите эту кнопку (рис. 3-14), чтобы запустить программу "Отложенный старт". Окончание времени задержки можно установить с шагом 30 минут в диапазоне от 0,5 до 24 часов. Например, 6:30 на дисплее означает, что цикл программы закончится через 6 часов и 30 минут. Для активации программы «Отложенный старт» нажмите кнопку «Старт/ Пауза». Функция не применима для программы «Отжим».

**Примечание: Жидкое моющее средство**

При использовании жидкого моющего средства не рекомендуется устанавливать функцию отложенного старта

○ Опционально, / Нет



Контейнер для моющих средств:

- ① Отсек для Моющего средства
- ② Отсек для смягчителя или средства по уходу
- ③ Отсек для дезинфицирующего средства

Программа	Макс. загрузка в кг HW60-BP12929AE/ HW60-BP10929AE HW60-BP12929BE/ HW60-BP10929BE HW60-BP12929ASE/ HW60-BP12929BSE	Температура			1	2	3	Тип ткани	Заданная скорость вращения в об/мин	Функция				
		в °C ¹⁾	Предустановка	выбор из ряда						Отл. старт	Пар	Темп.	Отжим	Полоск.
Хлопок	6.0	* до 90	30	○ / /	○	/	/	Хлопок	1000	○	○	○	○	○
Синтетика	6.0	* до 60	30	○ / /	○	/	/	Синтетическая или смешанная ткань	1000	○	○	○	○	○
Ежедневная	3.0	* до 60	30	○ / /	○	/	/	Хлопок	1000	○	○	○	○	○
Освежить ⁵⁾	1.0 ²⁾	/	/	/ / /	/	/	/	/	/	/	/	/	/	/
Быстрая 15 ми	1.0	* до 40	*	○ / /	○	/	/	Хлопок / Синтетика	1000	○	/	○	○	○
Гигиена	6.0	* до 90	60	/ / /	/	/	/	Все ткани, кроме непрочных	1000	○	○	○	○	○
Детские вещи	3.0	* до 90	40	○ ○ /	○	○	/	Хлопок / Синтетика	1000	○	○	○	○	○
Пуховое одеяло	2.0	* до 40	30	○ ○ /	○	○	/	Пуховое одеяло	800	○	/	○	○	○
Отжим	6.0	/	/	/ / /	/	/	/	Хлопок / Синтетика	1000	/	/	/	○	/
Смешанная стирка	6.0	* до 60	30	○ ○ /	○	○	/	Хлопок / Синтетика	1000	○	○	○	○	○
Спортивная	2.0	* до 40	20	○ / /	○	/	/	Спортивная	800	○	/	○	○	○
Шерсть	2.0	* до 40	*	○ / /	○	/	/	Шерсть	800	○	/	○	○	○
Деликатная	2.0	* до 30	30	○ ○	○	○		Пуховые вещи	600	○	/	○	○	○
Дистанционное управление	/	/	/	/ / /	/	/	/	/	/	/	/	/	/	/
Самоочистка ⁴⁾	/	*/90	90	/ / /	/	/	/	/	/	/	/	○	/	/

*:Вода не нагревается.

- 1) Выберите температуру стирки 90°C только в случае специальных гигиенических требований.
- 2) Можно стирать только один предмет взрослой или объёмной одежды и максимум три предмета детской одежды. Рекомендуется использовать не более двух объёмных предметов постельного белья.
- 3) Уменьшите количество моющего средства в связи с короткой продолжительностью программы.
- 4) Не используйте моющее средство вместо специального средства для очистки стиральных машин.
- 5) Алгоритм проверки энергопотребления: откройте стиральную машину, выберите программу Хлопок, а затем нажмите кнопку Температура, чтобы выбрать 40/60°C, затем выберите максимальную скорость, а затем нажмите кнопку Старт/Пауза.
- 6) После использования программы Освежить одежду необходимо высушить, поскольку для удаления неприятных запахов используется пар. Убедитесь, что давление воды соответствует стандарту.

5 – Потребление

RU

Указанные значения потребления могут отличаться в зависимости от условий эксплуатации.

Программа	Температура в °C	Макс. нагрузка в кг	Энергия в кВт*ч	Вода в литрах	Время в ч:мин	Отжим в %
(HW60-BP10929AE/HW60-BP10929BE) / (HW60-BP12929AE/HW60-BP12929BE) / HW60-BP12929ASE / HW60-BP12929BSE)						
	◀ 40°C	3,0	0,38	29	4:55	53/59
◀ Хлопок+*	◀ 60°C	3,0	0,54	29	5:00	53/59
	◀ 60°C	6	0,54/0,53	42	4:50	53/59

* Стандартная программа в соответствии с маркировкой энергоэффективности по 2010/30 ЕС:

◀ Хлопок+ ◀ 60°C / ◀ 40°C с макс. скоростью отжима.

Стандартные программы Хлопок ◀ 60°C и ◀ 40°C подходят для стирки белья из хлопка со средней степенью загрязнения. Это наиболее эффективные программы с точки зрения оптимального потребления энергии и воды. Температура используемой воды может отличаться от температуры заявленного цикла стирки.

ИСПОЛЬЗОВАНИЕ МОЮЩЕГО СРЕДСТВА

Избыточное количество моющего средства создает много пены и затрудняет полоскание. Пожалуйста, придерживайтесь рекомендаций по использованию моющих средств.

РАСХОД МОЮЩИХ СРЕДСТВ							
вес одежды	количество	стиральный порошок	Концентрация ПАВ ≥15%	Концентрация ПАВ ≥25%	Концентрация ПАВ ≥45%	Концентрация ПАВ ≥50%	25g/l
/	<4	12g	12ml	5ml	3ml	1/3 Pcs	X
<1.5kg	4~8	20g	20ml	8ml	5ml	0.5 Pcs	X
2kg	8~12	25g	25ml	15ml	8ml	1 Pcs	1
4kg	12~16	40g	40ml	25ml	12ml	1.5 Pcs	1
6kg	16~24	50g	50ml	30ml	16ml	2 Pcs	2
8kg	24~32	60g	60ml	36ml	20ml	2.5 Pcs	2
10kg	32~40	68g	68ml	40ml	22ml	3 Pcs	3
≥12kg	40~48	75g	75ml	45ml	28ml	3.5 Pcs	3

Пожалуйста, следуйте этой инструкции. Избыточное количество моющего средства может привести к вытеканию пены



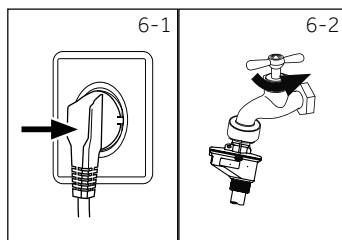
Примечание: Автоматическое взвешивание

Устройство оборудовано автоматической системой распознавания загрузки.

При небольшой загрузке расход электроэнергии, воды и время стирки в некоторых программах будут уменьшаться автоматически.

6.1 Электропитание

Подключите стиральную машину к источнику электропитания (220-240 В переменного тока, частотой 50 Гц, (рис. 6-1)). См. также раздел УСТАНОВКА.



6.2 Подключение воды

- ▶ Перед подключением проверьте чистоту и прозрачность воды на входе.
- ▶ Откройте кран подачи воды (рис. 6-2).

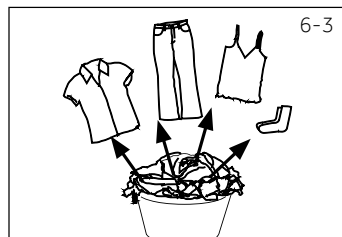


Примечание: Герметичность

Перед использованием, открыв кран, проверьте наличие возможных утечек в соединении между краном и заливным шлангом.

6.3 Подготовка белья

- ▶ Рассортируйте одежду в соответствии с типами тканей, из которых она изготовлена (хлопок, синтетические ткани, шерсть или шелк), и степенью загрязнения (рис. 6-3). Обратите внимание на инструкции по уходу на этикетках белья.
- ▶ Отделите белые ткани от цветных. Попробуйте сначала постирать цветное белье вручную, чтобы выяснить линяет ли оно, либо подвержено усадке.
- ▶ Выньте из карманов мелкие предметы (ключи, монеты и т. п.) и снимите твердые декоративные предметы (например, броши).
- ▶ Одежда с деталями без подрубки, деликатные ткани и ткани тонкого плетения, например, тонкие шторы, следует помещать в специальный мешок для стирки (лучше использовать ручную стирку или хим.чистку).
- ▶ Застегните молнии, липучки и крючки, убедитесь, что пуговицы пришиты прочно.
- ▶ Поместите изделия из деликатных тканей, такие как одежда с деталями без подрубки, нижнее белье из деликатных тканей и такие мелкие предметы одежды как носки, пояса, бюстгалтеры и т. д. в мешок для стирки.
- ▶ Расправьте крупные предметы, такие как простыни, пододеяльники и т. п.
- ▶ Выверните наизнанку джинсы и изделия из набивной, окрашенной или яркой ткани; их рекомендуется стирать отдельно.



ВНИМАНИЕ!

Нетканые элементы, а также мелкие, непрочно закрепленные и острые предметы могут привести к неисправности и повреждению одежды и стиральной машины.

6 – Ежедневное использование

RU

Указания по уходу

Стирка		
 Стирка до 95 °С, стандартный цикл	 Стирка до 60 °С, стандартный цикл	 Стирка до 60 °С, деликатный цикл
 Стирка до 40 °С, стандартный цикл	 Стирка до 40 °С, деликатный цикл	 Стирка до 40 °С, очень деликатный цикл
 Стирка до 30 °С, стандартный цикл	 Стирка до 30 °С, деликатный цикл	 Стирка до 30 °С, очень деликатный цикл
 Ручная стирка, макс. 40 °С	 Не стирать	
Отбеливание		
 Допускается любой отбеливатель	 Только кислородный отбеливатель (без содержания хлора)	 Не отбеливать
Сушка		
 Сушка в барабане, без нагрева	 Сушка в барабане при малой температуре	 Не сушить в барабане
 Сушить на веревке	 Сушить в разложенном виде	
Глажка		
 Гладить при максимальной температуре до 200 °С	 Гладить при средней температуре до 150 °С	 Гладить при низкой температуре до 110° С; без пара (глажка с отпариванием может привести к неустраняемому повреждению)
 Не гладить		
Профессиональный уход за тканью		
 Химчистка с использованием тетрахлорэтилена	 Химчистка с использованием углеводородов	 Не подвергать химчистке
 Профессиональная влажная чистка	 Не подвергать профессиональной влажной чистке	

6.4 Загрузка стиральной машины

- ▶ Кладите вещи в машину по очереди - предмет за предметом.
- ▶ Не допускайте превышения допустимой загрузки в соответствии с выбранной программой. Обратите внимание, что для различных программ указаны различные значения максимальной загрузки. Правило для определения максимальной загрузки: между бельём и верхом барабана должен оставаться промежуток не менее 15 см.
- ▶ Осторожно закройте дверцу. Убедитесь в том что, белье не зажато дверцей. Зажатое бельё может привести к повреждению манжеты люка, что не является гарантийным случаем.

6.5 Выбор мощющего средства

- ▶ Эффективность и результат стирки определяется качеством используемого мощющего средства.
- ▶ Используйте только мощющее средство, одобренное для машинной стирки.
- ▶ При необходимости используйте специальные мощющие средства, например, для синтетических и шерстяных тканей.
- ▶ Всегда соблюдайте рекомендации производителя мощющих средств.
- ▶ Не используйте средства для химической чистки, такие как трихлорэтилен и аналогичные продукты.

Выберите наиболее подходящее мощющее средство

Программа	Вид мощющего средства				
	Универсальное	Для цветного белья	Для деликатных тканей	Специальное	Смягчитель для белья
Хлопок+	Жидкое/порошок	Жидкое/порошок	-	-	Жидкое/порошок
Синтетика	-	Жидкое/порошок	-	-	Жидкое/порошок
Смешанная стирка	Жидкое	Жидкое/порошок	-	-	Жидкое/порошок
Гигиена	Жидкое/порошок	Жидкое/порошок	-	-	Жидкое/порошок
Детские вещи	Жидкое/порошок	Жидкое/порошок	-	-	Жидкое/порошок
Ежедневная	Жидкое/порошок	Жидкое/порошок	-	-	Жидкое/порошок
Деликатная	-	-	Жидкое/порошок	Жидкое/порошок	Жидкое/порошок
Освежить	-	-	-	-	-
Быстрая 15 мин.	-	Жидкое	-	-	Жидкое/порошок
Спортивная	-	-	Жидкое/порошок	Жидкое/порошок	-
Шерсть	-	-	Жидкое/порошок	Жидкое/порошок	Жидкое/порошок
Самоочистка	-	-	-	Жидкое/порошок	-
Пуховое одеяло	-	-	Жидкое	Жидкое/порошок	○

Жидкое = гель/жидкое мощющее средство; Порошок = стиральный порошок ;

○ = опционально - нет.

В случае использования жидкого мощющего средства не рекомендуется использовать программу "Отложенный старт".

Мы рекомендуем использовать:

- ▶ Стиральный порошок: от 20°C до 90°C* (оптимальная температура: от 40 до 60 °C)
- ▶ Средство для стирки цветных тканей: от 20 до 60 °C (оптимальная температура: 30-60 °C)

* Выбирайте температуру стирки 90 °C только в случае специальных гигиенических требований.

* При установке температуры 60°C и выше рекомендуется использовать меньшее количество мощющего средства. Рекомендуется использовать специальное дезинфицирующее средство, которое подходит для хлопка или синтетической ткани.

* Рекомендуется использовать порошок с малым пенообразованием, или не пенящийся порошок.

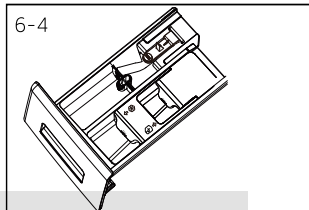
6 – Ежедневное использование

RU

6.6 Добавление моющего средства

1. Выдвиньте контейнер для моющих средств.
2. Поместите необходимые средства для стирки в соответствующие отсеки (рис. 6-4)
3. Осторожно закройте контейнер.

6-4



Примечание:

- ▶ Перед следующим циклом стирки удалите остатки моющего средства из контейнера.
- ▶ Не злоупотребляйте моющим средством или кондиционером для белья.
- ▶ Следуйте инструкциям на упаковке моющего средства.
- ▶ Всегда заливайте/засыпайте моющее средство непосредственно перед началом цикла стирки.
- ▶ Концентрированное моющее средство следует разбавить перед добавлением в контейнер.
- ▶ Наиболее эффективное использование жидкого моющего средства достигается при использовании дозирующего шарика, который помещается в барабан стиральной машины вместе с бельем.
- ▶ Не используйте жидкое моющее средство в случае, если выбран режим «Отложенный старт».
- ▶ Внимательно выбирайте настройки программы в соответствии с инструкциями по уходу на ярлыках одежды и в соответствии с таблицей выбора программ.

6-5



6.7 Включение стиральной машины

Когда синий индикатор переключателя программ стоит на положении вкл/выкл, это означает, что стиральная машина выключена. Повернув переключатель программ, стиральную машину можно включить.

6-6



6.8 Выбор программы

Для получения наилучших результатов стирки выберите программу, наиболее подходящую по степени загрязнения и типу белья. Поверните переключатель (рис. 6-6) для выбора подходящей программы. При этом загорится световиндикатор соответствующей программы, и на дисплее будут показаны настройки по умолчанию.



Примечание: Удаление запаха

Перед первым использованием рекомендуется запустить программу «Очистка барабана» без загрузки машинки бельем и с небольшим количеством моющего средства, добавленного в отсек 1, или со специальным очистителем для удаления возможных повреждающих веществ.

6-7



6.9 Добавление отдельных параметров

Выберите необходимые опции и настройки (рис. 6-7); см. раздел ПАНЕЛЬ УПРАВЛЕНИЯ.

6.10 Запуск программы стирки

Для запуска программы нажмите кнопку «Старт/Пауза» (рис. 6-8). Устройство будет работать в соответствии с установленными параметрами.

Внести изменения можно только после отмены программы.



6.11 Пауза / отмена программы стирки

Для прерывания работающей программы нажмите кнопку «Старт/Пауза».

Нажмите её еще раз, чтобы возобновить работу.

Для отмены запущенной программы и всех её индивидуальных настроек:

1. Нажмите кнопку «Старт/Пауза», чтобы прервать запущенную программу.
2. Для выключения установите переключатель программ в положение «Выкл».
3. Запустите программу «Отжим» и выберите «0 оборотов», затем нажмите кнопку "Старт/Пауза", чтобы слить воду (все индикаторы будут выключены).
4. Выберите новую программу и запустите её.



Примечание: Блокировка дверцы

- ▶ По соображениям безопасности при выполнении цикла стирки дверца заблокирована. Открыть дверцу можно только в конце программы или после того, как программа была корректно отменена (см. описание выше).
- ▶ В случае высокого уровня воды, высокой температуры воды и во время отжима открыть дверь невозможно; при этом на дисплее отображается надпись «LoCl-».

6.12 После стирки

1. В конце выполнения цикла программы на дисплее высветится надпись «End».
2. Стиральная машина выключится автоматически.
3. Извлеките белье как можно скорее, чтобы облегчить глажку и предотвратить появление заломов.
4. Отключите подачу воды.
5. Отсоедините кабель электропитания.
6. Откройте дверцу, чтобы предотвратить образование влаги и появление запахов.

Оставляйте дверцу открытой, когда стиральная машина не используется. Скапливание воды в нижней части манжеты люка и лотке для моющих средств является нормальным явлением.



Примечание: Режим ожидания (энергосберегающий режим)

Включённая стиральная машина перейдёт в режим ожидания, если в течение двух минут не будет выбрана программа стирки или после завершения программы. Дисплей погаснет. Это экономит энергию. Для прерывания режима ожидания нажмите кнопку «Старт/Пауза».

6.13 Включение и выключение звукового сигнала

Звуковой сигнал можно отключить в случае необходимости:

1. Включите стиральную машину.
2. Выберите программу «Самоочистка»
3. Одновременно нажмите и удерживайте кнопки «Пар» и «Полос.» в течение примерно трёх секунд. На дисплее появится сообщение «bEEP OFF», и звуковой сигнал будет отключён.

Для включения звукового сигнала нажмите эту же комбинацию кнопок одновременно.

На дисплее появится сообщение «bEEP on».

7 – Экологичная стирка

RU



Экологически ответственное использование

- ▶ Для обеспечения наиболее оптимального использования энергии, воды, моющего средства и времени следует соблюдать рекомендации в отношении максимального размера загрузки.
- ▶ Не перегружайте стиральную машину (оставляйте промежуток между бельём и верхом барабана не менее 15 см).
- ▶ Для незначительно загрязненного белья выбирайте программу «Быстрая 15 минут» .
- ▶ Применяйте точные дозировки для каждого моющего средства.
- ▶ Выбирайте самую низкую подходящую температуру стирки — современные моющие средства эффективно очищают при температуре ниже 60 °С.
- ▶ Изменяйте настройки ,установленные по умолчанию, только в случае сильного загрязнения.
- ▶ Выбирайте максимальную скорость отжима при последующем использовании сушильной машины.

i Примечание: Отличия

Из-за постоянных обновлений EVO, функции и отображаемый интерфейс приложения могут отличаться от приведённого ниже описания

8.1 Общие положения

Данное устройство управляется с помощью Wi-Fi. Через приложение EVO на вашем смартфоне вы можете контролировать программы стирки.

**ВНИМАНИЕ!**

Пожалуйста, соблюдайте меры предосторожности, приведённые в данном руководстве пользователя, и убедитесь, что даже находясь вдали от дома, они соблюдаются при работе с устройством через приложение EVO. Вы также должны следовать инструкциям в приложении EVO.

8.2 Требования

1. Один беспроводной маршрутизатор (протокол 802.11b/g/n), который поддерживает только полосу частот 2,4 ГГц. Длина SSID маршрутизатора составляет 1-31 символ (включая 1 и 31), а пароль - 8-64 символа. Минимальная длина пароля должна составлять 8 символов. Методы шифрования маршрутизатора включают открытый, WPA-PSK и WPA2-PSK.
2. Приложение доступно для устройств под управлением Android, Huawei или IOS, как для планшетов, так и для смартфонов.
3. Прибор должен быть установлен в таком положении, чтобы он мог принимать сильный сигнал Wi-Fi. Если устройство будет правильно связано с приложением, появится значок Wi-Fi на дисплее. Если устройство неправильно подключено к беспроводному маршрутизатору, значок Wi-Fi на дисплее не появится.

8.3 Загрузка и установка приложения EVO:

Загрузите приложение EVO на своё устройство, наведя камеру на QR-код.



Диапазон частот в МГц	2400МГц-2483.5 МГц
Максимальная мощность передачи сигнала	20дБм
Стандарт беспроводной связи	IEEE 802.11b/g/n & BLE V4.2

i Примечание: Регистрация

Регистрация требуется при первом использовании или при удалении / закрытии официальной учетной записи. Для дальнейшего использования вам необходимо ввести имя пользователя и пароль при входе в приложение.

8.4 Регистрация

Подключитесь к домашней WIFI, откройте программное обеспечение EVO, зарегистрируйтесь для входа в учетную запись.

Стиральная машина в режиме ожидания, одновременно нажимая кнопку « Скорость + дополнительная стирка», пока на дисплее не появится « PA Ig»; Телефон включает программное обеспечение EVO, под интерфейсом Home, нажмите "+" и следуйте инструкциям для операций привязки. Если привязка не удалась, можно вернуться для повторного привязки до тех пор, пока значок WIFI не будет часто светиться, и на дисплее машины появится « done», то есть привязка будет успешной.

Примечание: сеть Wi-Fi

Невозможно подключить устройство к общедоступной сети Wi-Fi. Это может привести к некорректной работе устройства.

8.5 Включение дистанционного управления

1. Убедитесь, что маршрутизатор включен в сеть и установлено соединение с Интернет.
2. Загрузите белье и закройте дверцу.
3. Выберите "Дистанционное управление", дверца заблокируется.
4. Запустите программу с помощью приложения, панель управления будет отключена.
5. По завершении программы дверь разблокируется, а дистанционное управление отключится.
6. Через 2 минуты стиральная машина выключится.



Примечание: Режим действия дистанционного управления

После выбора программы дистанционного управления, если пользователь не запускает какую-либо программу стирки через приложение в течение 10 минут, устройство перейдет в режим ожидания и будет доступно к дистанционному управлению в течение 24 часов, затем отключится.

8.6 Отключение дистанционного управления

1. Чтобы выйти из программы дистанционного управления во время выполнения программы стирки, нажмите кнопку **Старт/Пауза** на панели управления. Программа стирки приостановится, и на дисплее стиральной машины надпись **Remote** начнет мигать.
2. Если позволят условия, дверца разблокируется
3. Чтобы возобновить программу стирки, закройте дверцу и нажмите кнопку **старт/пауза**. Программа дистанционного управления повторно активируется, и надпись **Remote** будет **зафиксирована на дисплее**.
4. Управляйте стиральной машиной через приложение.

8.7 Завершение цикла программы при включенном дистанционном управлении

1. В конце программы дверца разблокируется, и дистанционное управление отключится.
2. Через 2 минуты стиральная машина автоматически выключится.

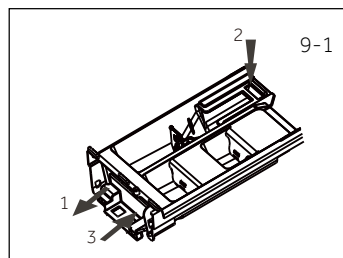
8.8 Информация об изменении настроек конфигурации

1. Выберите программу "Дистанционное управление"
2. На дисплее отображается "EVO "
3. Одновременно нажмите кнопки "отжим" и "полоскание" в течение 5 секунд до появления индикации PAIg
4. Информация о конфигурации удалится и для настройки конфигурации вращайте переключатель программ для выбора других настроек или чтобы выйти из настроек.

9.1 Очистка контейнера для моющих средств

Всегда внимательно следите за тем, чтобы в контейнере отсутствовали остатки моющего средства. Регулярно очищайте контейнер (рис. 9-1):

1. Выдвиньте контейнер для моющих средств до упора.
2. Нажмите на кнопку освобождения фиксатора и выньте контейнер для моющих средств.
3. Промойте контейнер водой, чтобы очистить, и вставьте его обратно в стиральную машину.



9.2 Очистка стиральной машины

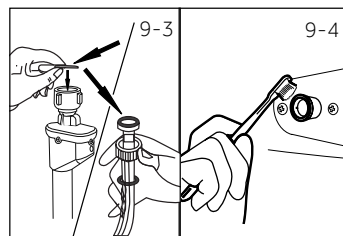
- ▶ Во время чистки и обслуживания стиральной машины вынимайте штепсельную вилку из розетки. Используйте мягкую ткань, смоченную жидким мыльным очищающим средством, для очистки корпуса стиральной машины (рис. 9-2) и резиновых элементов.
- ▶ Не используйте органические химикаты или растворители, вызывающие коррозию.



9.3 Клапан подачи воды и фильтр клапана

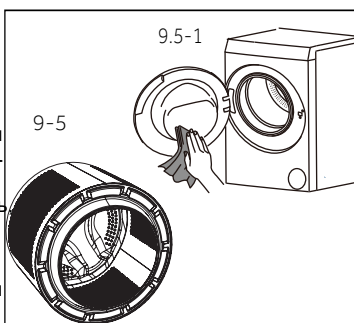
Для предотвращения закупоривания клапана твёрдыми частицами, такими как накипь, регулярно очищайте фильтр клапана.

- ▶ Отсоедините кабель электропитания и перекройте подачу воды.
- ▶ Отвинтите заливной шланг сзади (рис. 9-3) от стиральной машины и от крана подачи воды.
- ▶ Промойте фильтры при помощи воды и щетки (рис. 9-4).
- ▶ Вставьте фильтр и установите заливной шланг.



9.4 Очистка барабана

- ▶ Извлекайте из барабана случайно попавшие туда металлические предметы, такие как шпильки, монеты и т. д. (рис. 9-5), поскольку они становятся причиной повреждений и появления ржавых пятен.
- ▶ Для удаления пятен ржавчины используйте очиститель не содержащий хлора. Соблюдайте указания производителя чистящего средства.
- ▶ Не используйте для очистки твёрдые предметы или стальные мочалки.
- ▶ После процедуры откройте дверцу, промокните полотенцем пятна и пену вокруг прокладки. Содержите внутреннюю и внешнюю части прокладки в чистоте (рис.9.5-1).

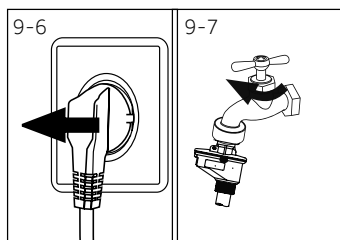


Примечание: Очистка барабана

Для регулярного технического обслуживания мы рекомендуем раз в 3 месяца запускать программу «Очистка барабана» без белья, чтобы удалить возможные повреждающие элементы. Добавьте небольшое количество моющего средства в контейнер для моющих средств или используйте специальные средства для очистки.

9 – Уход и очистка

RU



9.5 Неиспользование в течение длительного времени

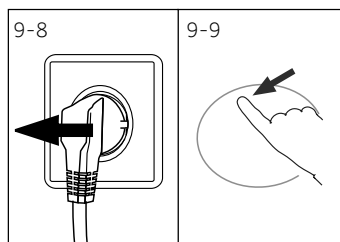
Если стиральная машина не используется в течение длительного времени:

1. Отсоедините кабель электропитания (рис.9-6)
2. Перекройте кран подачи воды (рис. 9-7.)
3. Откройте дверцу, чтобы предотвратить появление влаги и запаха. Оставляйте дверцу открытой, когда стиральная машина не используется.

Перед следующим использованием внимательно проверьте кабель электропитания, заливной и сливной шланги. Убедитесь в правильности подключения элементов и отсутствии утечек.

i Примечание: Очистка барабана

После неиспользования в течение длительного времени рекомендуется запустить программу «Очистка барабана» без загрузки стиральной машины бельём с добавлением небольшого количества моющего средства в соответствующий отсек контейнера, или со специальным очистителем.



9.6 Фильтр насоса

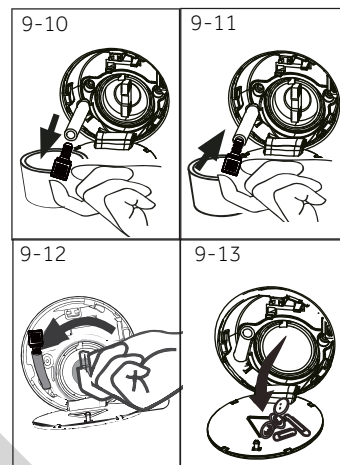
Очищайте фильтр раз в месяц и проверяйте фильтр насоса в случае, если стиральная машина:

- ▶ не сливает воду;
- ▶ не отжимает;
- ▶ издает необычный шум во время работы.



ВНИМАНИЕ!

Риск ошпаривания! Вода в фильтре насоса может быть очень горячей. Перед выполнением любых действий убедитесь, что вода остыла.

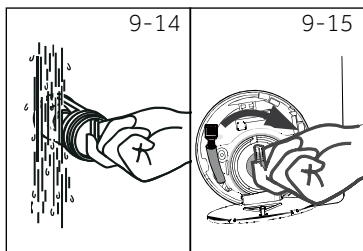


1. Выключите стиральную машину и выньте вилку кабеля электропитания из розетки (рис. 9-8).
2. Откройте лючок для обслуживания путём небольшого нажатия в верхней части лючка (рис.9-9).
3. Отставьте ёмкость для слива воды (рис. 9-10). Объёмы воды могут быть большими.
4. Вытяните сливной шланг и держите его конец над ёмкостью (рис. 9-10).
5. Выньте заглушку из сливного шланга (рис. 9-10).
6. После полного окончания слива закройте сливной шланг заглушкой (рис. 9-11) и установите его обратно в посадочное место.
7. Открутите фильтр насоса в направлении против часовой стрелки и извлеките его (рис. 9-12).
8. Удалите мелкие частички и грязь (рис. 9-13).

RU

9 – Уход и очистка

9. Осторожно очистите фильтр насоса, например, с помощью проточной воды (рис. 9-14).
10. Аккуратно установите фильтр насоса на место (рис. 9-15).
11. Закройте лючок для обслуживания.

**ВНИМАНИЕ!**

- ▶ Уплотнительная резинка фильтра насоса должна быть чистой и не поврежденной. Если крышка фильтра затянута неплотно, возможна утечка воды.
- ▶ После очистки, фильтр обязательно должен быть установлен на своё место, в противном случае может произойти утечка.

Транспортирование и хранение

Перевозить и хранить стиральную машину необходимо в заводской упаковке, согласно указанным на ней манипуляционным знакам.

При погрузке, разгрузке и транспортировке соблюдайте осторожность.

Транспорт и хранилища должны обеспечивать защиту стиральной машины от атмосферных осадков и механических повреждений.

10 – Устранение неисправностей

RU

Многие возникающие проблемы могут быть решены самостоятельно без особых знаний. В случае возникновения проблемы ознакомьтесь со всеми перечисленными неисправностями и следуйте инструкциям ниже, прежде чем обращаться в отдел послепродажного обслуживания. См. раздел СЛУЖБА ПОДДЕРЖКИ КЛИЕНТОВ.



ВНИМАНИЕ!

- ▶ Перед проведением технического обслуживания отключите устройство и выньте вилку кабеля электропитания из розетки.
- ▶ Электрооборудование должно обслуживаться только квалифицированными электриками, поскольку неправильный ремонт может привести к значительным последующим повреждениям.
- ▶ Во избежание опасности повреждённый кабель электропитания должен заменяться только изготовителем, его сервисным агентом или уполномоченными на это лицами.

10.1 Информационные коды

Следующие коды отображаются только для информации и относятся к циклу стирки. Они не требуют выполнения каких-либо действий.

Код	Сообщение
i:25	Оставшееся время цикла стирки составляет 1 час 25 минут
h:30	Оставшееся время цикла стирки, включая программу "Отложенный старт", составляет 6 часов 30 минут
P--0/1/2/3	Выбрано 0, 1, 2 или 3 дополнительных полоскания (см. ФУНКЦИОНАЛЬНЫЕ КНОПКИ — «Полоскание»).
End	Цикл стирки закончен. Стиральная машина выключается автоматически.
CLoT	Блокировка от детей активирована.
LoCT	Дверца закрыта из-за высокого уровня воды, высокой температуры воды или выполнения цикла отжима.
бEEP OFF	Звуковой сигнал выключен.
бEEP on	Звуковой сигнал включён.

10.2 Устранение неисправностей по коду на дисплее

Код	Причина	Решение
CLrFLtr	<ul style="list-style-type: none"> • Ошибка слива воды, вода не уходит в течение 6 минут. 	<ul style="list-style-type: none"> • Очистите фильтр насоса • Проверьте правильность установки сливного шланга
E2	<ul style="list-style-type: none"> • Ошибка блокировки замка 	<ul style="list-style-type: none"> • Правильно закройте дверцу.
E4	<ul style="list-style-type: none"> • Уровень воды не достигается через 8 минут. • Вода сливается через сливной шланг вследствие сифонного эффекта. 	<ul style="list-style-type: none"> • Убедитесь, что кран открыт и напор воды нормальный. • Проверьте установку сливного шланга.
E8	<ul style="list-style-type: none"> • Ошибка из-за недостаточного уровня воды 	<ul style="list-style-type: none"> • Обратитесь в отдел послепродажного обслуживания.
E5	<ul style="list-style-type: none"> • Ошибка слива воды, вода не уходит в течение 1 минуты (Программа Освежить) 	<ul style="list-style-type: none"> • Очистите фильтр насоса • Проверьте установку сливного шланга

RU

10 – Устранение неисправностей

Код	Причина	Решение
F3	• Ошибка датчика температуры.	• Обратитесь в отдел послепродажного обслуживания.
F4	• Ошибка нагрева	• Обратитесь в отдел послепродажного обслуживания.
F7	• Ошибка двигателя.	• Обратитесь в отдел послепродажного обслуживания.
FA	• Ошибка датчика уровня воды	• Обратитесь в отдел послепродажного обслуживания.
FC0 или FC1 или FC2	• Ошибка связи	• Обратитесь в отдел послепродажного обслуживания.
FH	• Ошибка настройки беспроводного модуля	• Обратитесь в отдел послепродажного обслуживания.

10.3 Устранение неисправностей без отображения кода на дисплее

Неисправность	Причина	Решение
Стиральная машина не работает.	<ul style="list-style-type: none"> • Программа еще не запущена. • Дверца закрыта неправильно. • Стиральная машина не включена. • Сбой питания. • Блокировка от детей активирована. 	<ul style="list-style-type: none"> • Проверьте программу и запустите ее. • Правильно закройте дверцу. • Включите стиральную машину. • Проверьте электропитание. • Отключите блокировку от детей.
Стиральная машина не заполняется водой.	<ul style="list-style-type: none"> • Вода не подается • Перегиб заливного шланга. • Фильтр заливного шланга забит • Напор воды меньше, чем 0,03 МПа. • Дверца закрыта неправильно. • Неисправность водоснабжения. 	<ul style="list-style-type: none"> • Проверьте кран подачи воды. • Проверьте заливной шланг • Прочистите фильтр заливного шланга. • Проверьте давление воды. • Правильно закройте дверцу. • Обеспечьте подачу воды.
При заполнении стиральной машины водой вода сливается.	<ul style="list-style-type: none"> • Высота сливного шланга составляет менее 80 см. • Возможно, конец сливного шланга опущен в воду. 	<ul style="list-style-type: none"> • Убедитесь, что сливной шланг установлен правильно. • Убедитесь, что сливной шланг не находится в воде.
Неисправность слива.	<ul style="list-style-type: none"> • Сливной шланг забит. • Фильтр насоса забит. • Конец сливного шланга находится выше 100 см над уровнем пола. 	<ul style="list-style-type: none"> • Очистите сливной шланг. • Очистите фильтр насоса. • Убедитесь, что сливной шланг установлен правильно.
Сильная вибрация при отжиме.	<ul style="list-style-type: none"> • Не все транспортировочные болты были сняты. • Стиральная машина находится в неустойчивом положении. • Неправильная загрузка стиральной машины. 	<ul style="list-style-type: none"> • Снимите все транспортировочные болты. • Обеспечьте твердую опорную поверхность и установите стиральную машину по уровню. • Проверьте вес и равномерность загрузки.
Стиральная машина останавливается до завершения цикла стирки.	<ul style="list-style-type: none"> • Неисправность подачи воды или электроснабжения. 	<ul style="list-style-type: none"> • Проверьте электропитание и водоснабжение.
Стиральная машина останавливается на некоторое время.	<ul style="list-style-type: none"> • На дисплее отображается код ошибки. • Проблема из-за неправильной загрузки. • Программа выполняет цикл замачивания. 	<ul style="list-style-type: none"> • Проверьте коды ошибок. • Уменьшите или отрегулируйте загрузку. • Отмените и перезапустите программу.

10 – Устранение неисправностей

RU

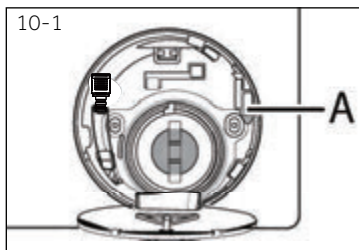
Неисправность	Причина	Решение
Излишняя пена в барабане и/или контейнере для моющих средств.	<ul style="list-style-type: none"> • Неподходящее моющее средство. • Использование избыточного количества моющего средства. 	<ul style="list-style-type: none"> • Проверьте рекомендации по выбору моющего средства. • Уменьшите количество моющего средства.
Автоматическая корректировка времени стирки.	<ul style="list-style-type: none"> • Продолжительность программы стирки будет откорректирована. 	<ul style="list-style-type: none"> • Это нормальное явление, оно не влияет на работоспособность.
Сбой при отжиме.	<ul style="list-style-type: none"> • Неправильная загрузка белья в барабане. 	<ul style="list-style-type: none"> • Проверьте загрузку стиральной машины и снова запустите программу отжима.
Неудовлетворительный результат стирки.	<ul style="list-style-type: none"> • Степень загрязнения не соответствует выбранной программе. • Недостаточное количество моющего средства. • Превышена максимальная загрузка. • Белье распределено в барабане неравномерно. 	<ul style="list-style-type: none"> • Выберите другую программу. • Выберите моющее средство в соответствии со степенью загрязнения и рекомендациями производителя. • Уменьшите загрузку. • Перераспределите белье.
Остатки стирального порошка на белье.	<ul style="list-style-type: none"> • Нерастворенные частицы моющего средства могут оставаться на белье в виде белых пятен. 	<ul style="list-style-type: none"> • Выполните дополнительное полоскание. • Попробуйте удалить следы моющего средства с высушенного белья. • Используйте другое моющее средство.
Серые пятна на белье.	<ul style="list-style-type: none"> • Вызваны действием жиров, таких как масла, кремы или мази. 	<ul style="list-style-type: none"> • Подготовьте белье к стирке с помощью специального очистителя.



Примечание: Образование пены

Если при выполнении цикла отжима образуется слишком много пены, двигатель остановится, и сливной насос будет работать в течение 90 секунд. При неудовлетворительных результатах выполнения этой процедуры удаления пены до 3 раз программа остановится без выполнения цикла отжима.

Если сообщения о неисправностях появляются даже после принятых мер, выключите стиральную машину, отключите прибор от сети и обратитесь в отдел послепродажного обслуживания.



10.4 Сбой электропитания

В случае сбоя электропитания сохраняется текущая программа и ее настройки. После восстановления электропитания работа возобновляется.

Если сбой в электропитании произойдет во время выполнения программы, дверь будет заблокирована автоматически. Если необходимо извлечь белье, уровень воды не должен быть виден в стеклянную дверцу (должен быть ниже дверцы). Опасность ошпаривания.

- ▶ Уменьшите уровень воды, выполнив шаги 9.1—9.6 из раздела УХОД И ОЧИСТКА (ФИЛЬТР НАСОСА).

- ▶ После этого потяните за рычаг (A), находящийся за лючком для обслуживания (рис. 10-1), пока дверца стиральной машины не разблокируется с лёгким щелчком.
- ▶ Закройте лючок для обслуживания.



Когда стиральная машина находится в безопасном для пользователя состоянии (уровень воды ниже стеклянной двери, температура воды ниже 55°C, внутренний барабан не вращается), можно открыть дверцу стиральной машины.

11.1 Подготовка к установке

- ▶ Извлеките устройство из упаковки.
- ▶ Удалите все упаковочные материалы, включая основание из пенопласта, и храните их в недоступном для детей месте. При открытии упаковки на пакете и дверце можно увидеть капли воды. Это нормальное явление, вызванное заводскими испытаниями с использованием воды.

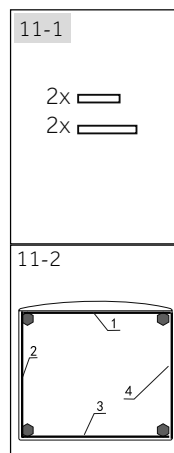


Примечание: Утилизация упаковки

Храните все упаковочные материалы в недоступном для детей месте и утилизируйте их безопасным для окружающей среды образом.

11.2 Инструкции по установке шумоподавляющих прокладок (при наличии)

1. При открытии дверцы в барабане стиральной машины в пакете вы найдете несколько шумоподавляющих прокладок. Они используются для уменьшения шума. (рис. 11-1).
2. Удалите двухстороннюю клейкую защитную пленку с шумоподавляющих прокладок; установите шумоподавляющие прокладки по периметру стиральной машины, как показано на рис.11-2 (две длинные прокладки в точках 1 и 3, две короткие прокладки в точках 2 и 4). Поставьте машину в вертикальное положение.



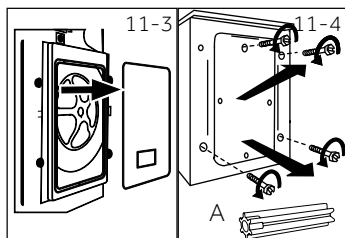
Подсказка:

Шумоподавляющие прокладки опциональны, они могут помочь уменьшить шум, вы можете установить их по желанию.

11.3 Удаление транспортировочных болтов

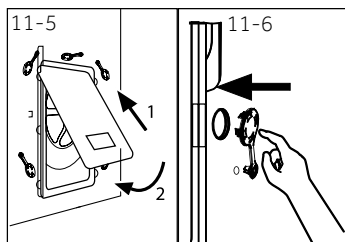
Транспортировочные болты предназначены для фиксации компонентов внутри устройства во время транспортировки, для предотвращения внутренних повреждений.

1. Снимите заднюю крышку (при необходимости) (рис. 11-3).
2. Удалите все 4 транспортировочных болта на задней стенке, а также резиновые уплотнители и пластиковые прокладки (A) со внутренней стороны машины (рис. 11-4).



11 – Установка

RU



3. При необходимости заново установите заднюю крышку, вставив ее в два отверстия, обращенных выступающей частью наружу (рис. 11-5).

4. При желании вставьте заглушки в оставшиеся отверстия (рис. 11-6).



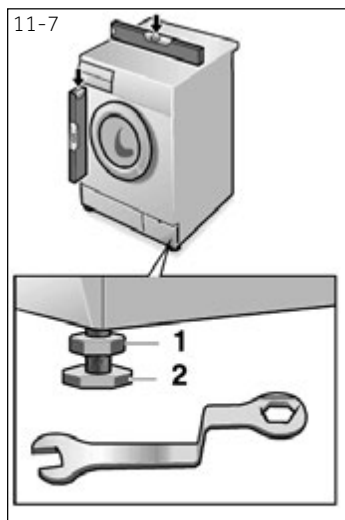
Примечание: Хранение транспортировочных болтов

Храните транспортировочные болты в надежном месте для последующего использования. Перед каждым перемещением устройства устанавливайте эти болты.

11.4 Перемещение устройства

Если стиральную машину необходимо переместить в другое место, заново установите транспортировочные болты, чтобы предотвратить повреждения:

1. Снимите заглушки.
2. Снимите заднюю крышку.
3. Вставьте пластиковые проставки с резиновыми уплотнителями и транспортировочные болты.
4. Затяните болты ключом.
5. Установите на место заднюю крышку.



11.5 Выравнивание устройства

Отрегулируйте все ножки (рис. 11-7) для достижения абсолютного горизонтального положения. Этим минимизируется вибрация и, следовательно, шум во время работы. Этим также снижается износ стиральной машины. Для выравнивания рекомендуется использовать уровень. Пол должен быть максимально твердым и ровным.

1. Ослабьте контргайку (1) с помощью гаечного ключа.
2. Отрегулируйте высоту вращением ножки (2).
3. Затяните контргайку (1) относительно корпуса.

11.6 Соединение для слива воды

Используйте шланг для слива воды надлежащим образом. Свободный конец сливного шланга должен находиться на высоте не более 100 см от пола.



ВНИМАНИЕ!

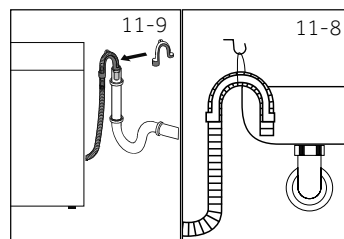
Не откручивайте держатель шланга на задней стенке. Если сливной шланг не закреплён на задней стенке, стиральная машина будет постоянно сливать воду во время работы.

Сливной шланг нельзя погружать в воду, он должен быть надёжно закреплён и герметичен.

Возможны следующие подключения:

11.6.1 Слив из шланга в раковину

- ▶ Подвесьте сливной шланг с помощью U-образной опоры на край раковины соответствующего размера (рис. 11-8).
- ▶ Обеспечьте надлежащую фиксацию U-образной опоры, предотвращающую сливной шланг от соскальзывания.

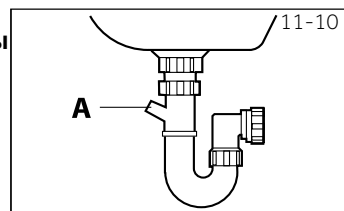


11.6.2 Слив из шланга в канализацию

- ▶ Внутренний диаметр трубы стояка с вентиляционным отверстием должен быть не менее 40 мм.
- ▶ Поместите конец сливного шланга в канализационную трубу на глубину до 80 мм.
- ▶ Подсоедините U-образную опору и надёжно закрепите ее (рис. 11-9).

11.6.3 Слив из шланга в соединение раковины

- ▶ Соединение должно находиться над сифоном
- ▶ Втулочное соединение обычно закрыто накладкой (А). Ее следует удалить, чтобы предотвратить любые нарушения (рис. 11-10).
- ▶ Закрепите сливной шланг хомутом.

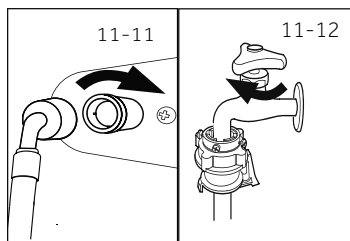


ВНИМАНИЕ!

- ▶ Сливной шланг нельзя растягивать. При необходимости увеличения длины шланга свяжитесь с отделом послепродажного обслуживания.

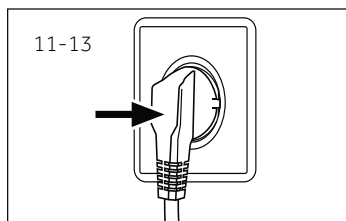
11 – Установка

RU

**11.7 Соединение пресной воды**

Убедитесь, что прокладки установлены.

1. Подсоедините заливной шланг изогнутым концом к машине (рис. 11-11). Затяните винтовое соединение вручную.
2. Другой конец подсоедините к крану подачи воды с резьбой 3/4" (рис. 11-12).

**11.8 Подключение к источнику питания**

- ▶ источник питания, розетка и предохранитель соответствуют заводской табличке.
- ▶ розетка заземлена, дополнительные разветвители или удлинители не используются.
- ▶ вилка и розетка строго соответствуют друг другу.

Á Á Á Æ К
Á ÁÁ Ç ÆÆÆÆ



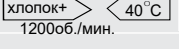

**ВНИМАНИЕ!**

Всегда убеждайтесь в том, что все соединения (кабель электропитания, сливной и заливной шланги) плотные, сухие и не пропускают воду.

- ▶ Следите за тем, чтобы эти части никогда не были раздавлены, перегнуты или скручены.
- ▶ Во избежание опасности поврежденный кабель электропитания должен быть заменен сервисным агентом (см. гарантийный талон).

i Примечание: Гигиена

После каждой установки или длительного периода простоя перед первым использованием и для регулярного технического обслуживания запустите программу ГИГИЕНА без загрузки и с небольшим количеством моющего средства в отсеке для моющего средства или со специальным чистящим средством для машин, чтобы удалить возможные повреждающие остатки.

Наименование поставщиков или торговой марки	Haier	
	Идентификатор модели поставщика	HW60-BP12929AE HW60-BP12929BE HW60-BP12929BSE HW60-BP12929ASE
Номинальная вместимость (кг)	6.0	6.0
Класс энергоэффективности	A+++	A+++
Потребление энергии в год (АЭС в кВт*ч в год) ¹⁾	114	113
Расход электроэнергии в режиме «Хлопок» при температуре 60 °С и частичной загрузке (кВт*ч/цикл)	0.54	0.53
Расход электроэнергии в режиме «Хлопок» при температуре 60 °С и частичной загрузке (кВт*ч/цикл)	0.54	0.54
Расход электроэнергии в режиме «Хлопок» при температуре 40 °С и частичной загрузке (кВт*ч/цикл)	0.38	0.38
Взвешенная потребляемая мощность в выключенном состоянии (Вт)	0.62	0.62
Потребляемая мощность во включённом состоянии (Вт)	0.72	0.72
Потребление воды в год (АВС в л/год) ²⁾	7606	7606
Класс эффективности режима отжима/сушки ³⁾	B	C
Максимальная скорость отжима (об./мин) ⁴⁾	1170	1000
Остаточное содержание влаги (%) ⁴⁾	53	59
Стандартная программа «Хлопок» при температуре 60 °С ⁵⁾		
Стандартная программа «Хлопок» при температуре 40 °С ⁵⁾		
Время выполнения программы «хлопок» при температуре 60°С и полной загрузке (мин)	290	
Время выполнения программы «Хлопок» при температуре 60°С и частичной загрузке (мин)	300	
Время выполнения программы «Хлопок» при температуре 40°С и частичной загрузке (мин)	290	
Продолжительность нахождения во включённом состоянии (Т в мин) ⁶⁾	3	
Передаваемый по воздуху шум (стирка/отжим) в дБ(А) отн. 1пВт ⁷⁾	49/71	
Тип	автономная	

1) На основании 220 стандартных циклов стирки в программе «Хлопок» при 60°С и «Хлопок» при 40 °С при полной и частичной загрузке, а также потреблении в энергосберегающих режимах. Фактическое потребление энергии зависит от того, как используется электроприбор.

2) На основании 220 стандартных циклов стирки в программе «Хлопок» при 60 °С и «Хлопок» при 40°С, при полной и частичной загрузке. Фактическое потребление воды зависит от того, как используется электроприбор.

3) Класс G является наименее эффективным, а класс А – наиболее эффективным.

4) На основании стандартной программы «Хлопок» при 60 °С при полной загрузке и стандартной программы «Хлопок» при 40 °С при частичной загрузке.

5) Стандартные программы «Хлопок» при 60 °С и «Хлопок» при 40 °С являются стандартными программами стирки, к которым относится информация на этикетке и в справочном листке технических данных. Они подходят для отстирывания средних загрязнений хлопчатобумажного белья и наиболее эффективны с точки зрения совокупного потребления электроэнергии и воды.

6) В случае наличия системы управления электроэнергией.

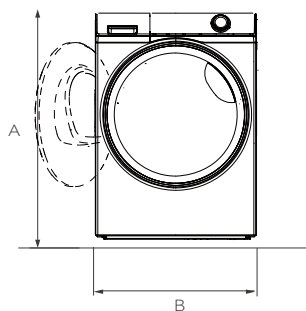
7) На основании стандартной программы «Хлопок» при 40°С и 60°С при максимальной скорости.

12 – Технические характеристики

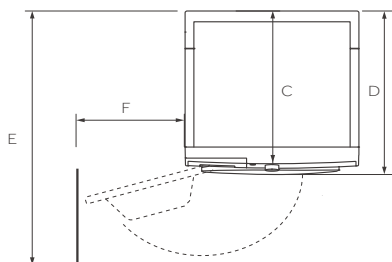
RU

12.2 Дополнительные технические данные

Наименование модели	HW60-BP10929AE HW60-BP12929AE HW60-BP10929BE HW60-BP12929BE HW60-BP12929ASE HW60-BP12929BSE
Размер (В x Ш x Г), мм	850x595x394
Напряжение, В	220-240 В перем. тока, 50 Гц
Сила тока, А	10
Максимальная мощность, Вт	1950
Давление воды, мПа	$0,03 \leq P \leq 1$
Вес нетто, кг	56



Вид спереди



Стена Вид сверху

Размеры стиральной машины

A	Общая высота изделия, мм	850
B	Общая ширина изделия	595
C	Общая глубина (Для размера основной платы управления) мм	394
D	Общая глубина, мм	454
E	Глубина открытия дверцы, мм	930
F	Минимальный зазор между дверью и прилегающей стеной, мм	192

Примечание: Точная высота стиральной машины зависит от того, на какое расстояние выдвинуты ножки от основания машины. Пространство, в котором вы устанавливаете стиральную машину, должно быть как минимум на 40 мм шире и на 20 мм глубже ее размеров.

12.3 Стандарты и директивы

Продукция соответствует требованиям технических регламентов Евразийского экономического союза:

ТР ТС 004/2011 "О безопасности низковольтного оборудования",

ТР ТС 020/2011 "Электромагнитная совместимость технических средств",

ТР ТС 037/2016 "Об ограничении применения опасных веществ в изделиях электротехники и радиоэлектроники"

Мы рекомендуем обращаться в службу поддержки клиентов компании «Хайер», а также использовать оригинальные запасные части. Если у вас возникли проблемы с вашей бытовой техникой, пожалуйста, сначала изучите раздел «Устранение неисправностей».

Если вы не нашли решения проблемы, пожалуйста, обратитесь:

— к вашему официальному дилеру или

— в наш колл-центр:

8-800-250-43-05 (РФ),

8-10-7-800-2000-17-06 (РБ),

00-800-2000-17-06 (Узбекистан)

— на сайт www.haier-europe.com, где вы можете оставить заявку на обслуживание, а также найти ответы на часто задаваемые вопросы.

Обращаясь в наш сервисный центр, пожалуйста, подготовьте следующую информацию, которую вы можете найти на паспортной табличке и в чеке:

Модель _____

Серийный номер _____

Дата продажи _____



Также, пожалуйста, проверьте наличие гарантии и документов о продаже.

Важно! Отсутствие на приборе серийного номера делает невозможной для Производителя идентификацию прибора и, как следствие, его гарантийное обслуживание. Запрещается удалять с прибора заводские идентифицирующие таблички. Отсутствие заводских табличек может стать причиной отказа выполнения гарантийных обязательств.

В настоящий документ могут быть внесены изменения без предварительного уведомления.

Производитель оставляет за собой право вносить изменения в конструкцию и комплектацию изделия без предварительного уведомления.

ГАРАНТИЙНЫЙ ТАЛОН

Уважаемый покупатель!

ООО "Хайер Индастри РУС", 423800, Российская Федерация, Республика Татарстан, г. Набережные Челны, ул. Корпорация Хайер, здание 130, благодарит Вас за Ваш выбор, гарантирует высокое качество и безупречное функционирование данного изделия при соблюдении правил его эксплуатации. Официальный срок службы на бытовые стиральные машины, предназначенные для использования в быту — составляет 7 лет со дня передачи изделия конечному потребителю. Учитывая высокое качество продукции, фактический срок эксплуатации может значительно превышать официальный. Рекомендуем по окончании срока службы обратиться в Авторизованный сервисный центр для проведения профилактических работ и получения рекомендаций. Вся продукция изготовлена с учетом условий эксплуатации и прошла соответствующую сертификацию на соответствие техническим требованиям.

Во избежание недоразумений, убедительно просим Вас при покупке внимательно изучить инструкцию по эксплуатации, условия гарантийных обязательств и проверить правильность заполнения гарантийного талона. В случае неправильного или неполного заполнения гарантийного талона обратиться в торгующую организацию. Данное изделие представляет собой технически сложный товар бытового назначения. Если купленное Вами изделие требует специальной установки и подключения, настоятельно рекомендуем Вам обратиться к Авторизованному партнеру Хайер.

Данным гарантийным талоном Корпорация «Хайер» подтверждает принятие на себя обязательств по удовлетворению требований потребителей, установленных действующим законодательством о защите прав потребителей, иными нормативными актами в случае обнаружения недостатков изделия. Однако Корпорация «Хайер» оставляет за собой право отказать как в гарантийном, так и дополнительном сервисном обслуживании изделия в случае несоблюдения изложенных ниже условий.

Условия гарантийного и дополнительного сервисного обслуживания

Гарантийное и дополнительное сервисное обслуживание распространяется только на изделия, укомплектованные гарантийным талоном установленного образца. Корпорация «Хайер» устанавливает гарантийный срок 12 месяцев со дня передачи товара потребителю и производит дополнительное сервисное обслуживание в течение 36 месяцев со дня передачи товара потребителю. Гарантийный срок на инверторный мотор стиральной машины - 12 лет с даты покупки изделия конечным пользователем. Во избежание возможных недоразумений, сохраняйте в течение срока службы документы, прилагаемые к изделию при его продаже (товарный чек, кассовый чек, инструкция по эксплуатации, гарантийный талон). Дополнительное сервисное обслуживание изделия — бесплатное для потребителя устранения недостатков изделия, возникших по вине Изготовителя. Данная услуга оказывается только при предъявлении владельцем изделия товарного и кассового чеков, иных документов, подтверждающих факт покупки изделия.

Гарантийное сервисное обслуживание производится исключительно Авторизованными партнерами Хайер. Полный список Авторизованных партнеров на территории ЕАЭС вы можете узнать в Информационном центре «Хайер» по телефону:

8-800-250-43-05 - для Потребителей из России (бесплатный звонок из регионов России)

8-10-800-2000-17-06 - для Потребителей из Беларуси (бесплатный звонок из регионов Беларуси)

00-800-2000-17-06 - для Потребителей из Узбекистана (бесплатный звонок из регионов Узбекистана)

или на сайте: www.haier-europe.com или сделав запрос по электронной почте: help@haieronline.ru.

Данные Авторизованных партнеров могут быть изменены, за справками обращайтесь в Информационный центр «Хайер».

Гарантийное и дополнительное сервисное обслуживание не распространяется на изделия, недостатки которых возникли вследствие:

- нарушения потребителем условий и правил эксплуатации, хранения и/или транспортировки товара;
- неправильной установки и/или подключения изделия;
- нарушения технологии работ с холодильным контуром и электрическими подключениями, как и привлечение к монтажу Изделия лиц, не имеющих соответствующей квалификации, подтвержденной документально;
- отсутствия своевременного технического обслуживания Изделия в том случае, если этого требует инструкция по эксплуатации;
- избыточного или недостаточного давления в водопроводной сети;
- применения моющих средств, несоответствующих данному типу изделия, а также превышения рекомендуемой дозировки моющих средств;
- использования изделия в целях, для которых оно не предназначено;
- действий третьих лиц; ремонт или внесение несанкционированных изготовителем конструктивных или схематических изменений не уполномоченными лицами;
- отключений от Государственных Технических Стандартов (ГОСТов) и норм питающих сетей;
- действия непреодолимой силы (стихия, пожар, молния т. п.);
- несчастных случаев, умшленных или неосторожных действий потребителя или третьих лиц;
- если обнаружены повреждения, вызванные попаданием внутрь изделия посторонних предметов, веществ, жидкостей, насекомых, продуктов жизнедеятельности насекомых;

Гарантийное и дополнительное сервисное обслуживание не распространяется на следующие виды работ:

- установка и подключение изделия на месте эксплуатации;
- инструктаж и консультирование потребителя по использованию изделия;
- очистка изделия снаружи либо изнутри.

Гарантийному и дополнительному сервисному обслуживанию не подлежат ниже перечисленные расходные материалы и аксессуары:

- фильтры, шланги для подвода /слива воды для стиральных и посудомоечных машин;
- документация, прилагаемая к изделию.

Периодическое обслуживание изделия (замена фильтров и т. д.) производится по желанию потребителя за дополнительную плату.

Важно! Отсутствие на приборе серийного номера делает невозможной для Производителя идентификацию прибора и, как следствие, его гарантийное обслуживание. Запрещается удалять с прибора заводские идентифицирующие таблички. Повреждение или отсутствие заводских табличек может стать причиной отказа выполнения гарантийных обязательств.

Официальное наименование	Город	Телефон для клиента	Адрес
Закрытое акционерное общество «Единая служба сервиса А-Айсберг»	Москва	8-800-250-43-05	127644, г. Москва, ул. Вагоноремонтная, д. 10, стр. 1
Общество с ограниченной ответственностью «Авторизованный Центр «Пионер Сервис»	Санкт-Петербург	8-800-250-43-05	191040, г. Санкт-Петербург, Лиговский пр-кт, д. 52 лит. А
Общество с ограниченной ответственностью «Архсервис-центр»	Архангельск	8-800-250-43-05	163000 г. Архангельск, ул. Воскресенская, д. 85
Общество с ограниченной ответственностью «Техинсервис»	Сочи	8-800-250-43-05	354068, г. Сочи, ул. Донская, 3
Общество с ограниченной ответственностью «ТехноВидеоСервис»	Казань	8-800-250-43-05	420100, г. Казань, ул. Протоchnая д.8
Общество с ограниченной ответственностью ДОМСЕРВИС	Владимир	8-800-250-43-05	600017, г. Владимир, ул. Батурина, д. 39
Общество с ограниченной ответственностью ТРАНССЕРВИС-Краснодар	Краснодар	8-800-250-43-05	350058, г. Краснодар, ул. Кубанская, 47
Общество с ограниченной ответственностью ТРАНССЕРВИС-Н. Новгород	Нижний Новгород	8-800-250-43-05	603098, г. Нижний Новгород, ул. Артельная, д. 29
Общество с ограниченной ответственностью ТРАНССЕРВИС-Екатеринбург	Екатеринбург	8-800-250-43-05	г. Екатеринбург, ул. Шарташская д 10
Общество с ограниченной ответственностью «Циклон»	Омск	8-800-250-43-05	644042, г. Омск, пр.К. Маркса 34а, оф. 410
Общество с ограниченной ответственностью «ГлавБытСервис»	Томск	8-800-250-43-05	г. Томск, ул. Маяковская 25/7
Общество с ограниченной ответственностью «СервисБиттехника»	Оренбург	8-800-250-43-05	460044, г. Оренбург, ул. Конституции, д. 4
Общество с ограниченной ответственностью «Сибсервис»	Новокузнецк	8-800-250-43-05	654066, г. Новокузнецк, ул. Грдины, д. 18
Общество с ограниченной ответственностью АРГОН-СЕРВИС	Новороссийск	8-800-250-43-05	353905, г. Новороссийск, ул. Серова, 14
Общество с ограниченной ответственностью АЛИКА-СЕРВИС	Иркутск	8-800-250-43-05	664019, г. Иркутск, ул. Писарева, д. 18-а
Сервисный центр	Ташкент	(+998 71) 207 10 01	-
ОДО «ЦБТСервис»	г.Минск	375-17-262-95-50	г. Минск, ул. Я Коласа 52
ООО «РоялТерм»	г.Минск	375-29-198-11-50	г. Минск, ул. Орловская 40А, офис 7
ТОО Сервис Маг	г. Алматы	7 (727) 233 30 00 / 3210	050016, г. Алматы, пр. Суюнбая 38А
ТОО Аскон-7	г. Алматы	7 (727) 397 75 75	050010, г. Алматы, ул. Сагадата Нурмагамбетова 25

Список АСЦ может быть изменен. Актуальную информацию вы можете получить на нашем сайте www.haier-europe.com

Haier

Производитель: ООО «Хайер Индастри РУС»
Адрес: 423800, Республика Татарстан, г. Набережные
Челны, ул. Корпорация Хайер, здание 130

Өндіруші: «Хайер Индастри РУС» ЖШҚ
Мекенжайы: 423800, Татарстан Республикасы,
Набережные Челны, ул. Хайер корпорациясы, 130
ғимараты

Уполномоченная организация/Импортер: ООО «ХАР»
Адрес: 121099, г. Москва, Новинский бульвар, д. 8,
этаж 16, офис 1601
тел.: 8-800-250-43-05, адрес эл. почты: info@haierrussia.ru

Импорттаушы: «ХАР» ЖШҚ
Мекенжайы: 121099, Мәскеу қаласы, Новинский
бульвары, 8-үй, 16-қабат, кеңсе 1601
тел.: 8-800-250-43-05, эл.
info@haierrussia.ru

ПОШТАНЫҢ МЕКЕНЖАЙЫ:

0020506943ZF

V 1

Дата изготовления
и гарантийный срок
указаны на этикетке
устройства

Шығарылған күні және
кепілдік мерзімі
құрылғының
заттаңбасында көрсетілген

