

RU Руководство по эксплуатации



СТИРАЛЬНАЯ МАШИНА

# Руководство по эксплуатации






JW 10W14TF3









### Спасибо, что выбрали нашу продукцию.

Руководство по эксплуатации содержит важную информацию о правилах техники безопасности и инструкции по эксплуатации и техническому обслуживанию вашей машины.

Ознакомьтесь с Руководством по эксплуатации до начала эксплуатации вашей машины и сохраните Руководство на случай возникновения вопросов в будущем.

Значок	Тип	Значение
	<b>ВНИМАНИЕ!</b>	Риск серьезной травмы или смерти
	<b>ОПАСНОСТЬ ПОРАЖЕНИЯ ЭЛЕКТРИЧЕСКИМ ТОКОМ</b>	Опасно высокое напряжение
	<b>ПОЖАР</b>	Предупреждение; Риск пожара / воспламеняемые материалы
	<b>ВНИМАНИЕ</b>	Риск травмы или повреждения имущества
	<b>ВАЖНАЯ ИНФОРМАЦИЯ / ПРИМЕЧАНИЕ</b>	Информация о правильной эксплуатации системы

# СОДЕРЖАНИЕ

<b>1. ПЕРЕД НАЧАЛОМ ЭКСПЛУАТАЦИИ СТИРАЛЬНОЙ МАШИНЫ.....</b>	<b>1</b>
1.1 Предупреждения о соблюдении общей техники безопасности.....	2
1.2 Во время использования .....	7
1.3 Упаковка и окружающая среда .....	9
1.4 Информация по обеспечению экономии .....	9
<b>2. ТЕХНИЧЕСКИЕ ХАРАКТЕРИСТИКИ .....</b>	<b>11</b>
2.1 Общий вид.....	11
2.2 Технические характеристики .....	11
<b>3. УСТАНОВКА .....</b>	<b>12</b>
3.1 Снятие предохранительных транспортировочных винтов .....	12
3.2 Регулирование ножек / регулируемых опор.....	12
3.3 Подключение к электрической сети .....	13
3.4 Подсоединение шланга подачи воды.....	13
3.5 Подсоединение сливного шланга.....	14
<b>4. ОБЗОР ПАНЕЛИ УПРАВЛЕНИЯ.....</b>	<b>14</b>
4.1 Контейнер для моющих средств.....	15
4.2 ОТДЕЛЕНИЯ .....	15
4.3 Ручка выбора программы .....	16
<b>5. НАСТРОЙКИ СТИРАЛЬНОЙ МАШИНЫ .....</b>	<b>16</b>
5.1 Настройка текущей даты и времени .....	16
5.2 Экономический режим Временные диапазоны (график) 	17
5.3 настройка Языка 	17
5.4 Настройка громкости / Регулировка яркости дисплея .....	18
5.5 Настройка подсветки барабана/Дверцы .....	18
5.6 Восстановить заводские настройки 	18
<b>6. ИСПОЛЬЗОВАНИЕ СТИРАЛЬНОЙ МАШИНЫ .....</b>	<b>19</b>
6.1 Подготовка белья.....	19
6.2 Загрузка белья в машину .....	20
6.3 Добавление моющего средства в машину.....	21
6.4 Управление машиной .....	21
6.5 Выбор программы.....	21
6.6 Выбор типа пятен 	22
6.7 Выбор уровня загрязнения .....	24
6.8 Дополнительные функции.....	25
6.9 Вспомогательная функция гигиены 	25
6.10 Функция предварительной стирки 	26
6.11 Функция дополнительного полоскания.....	26
6.12 Гипоаллергенная функция .....	26
6.13 Дополнительная функция «Легкое глажение» .....	26
6.14 Дополнительная функция «Экономичный режим» .....	27
6.15 Установка времени задержки запуска/времени окончания программы.....	27
6.16 Кнопка запуска/режима ожидания.....	28

6.17 Остановка программы / Добавление белья / Отмена программы .....	28
6.18 Завершение программы.....	29
6.19 Дверной замок.....	29
6.20 Система определения половинной загрузки / двухструйная система .....	30
<b>7.ТАБЛИЦА ПРОГРАММ.....</b>	<b>31</b>
<b>8.ВЫБОР ПОДПРОГРАММ .....</b>	<b>33</b>
8.1 СИНТЕТИКА.....	33
8.2 ДЕЛИКАТНАЯ СТИРКА.....	33
8.3 ДОПОЛНИТЕЛЬНЫЕ ФУНКЦИИ.....	34
<b>9.ОЧИСТКА И ОБСЛУЖИВАНИЕ .....</b>	<b>35</b>
9.1 Предупреждение .....	35
9.2 Фильтры на подаче воды.....	35
9.3 Фильтр насоса.....	36
9.4 Контейнер для моющих средств.....	37
<b>10.КОРПУС / БАРАБАН .....</b>	<b>37</b>
<b>11.УСТРАНЕНИЕ НЕИСПРАВНОСТЕЙ .....</b>	<b>38</b>
<b>12.АВТОМАТИЧЕСКИЕ ПРЕДУПРЕЖДЕНИЯ О НЕИСПРАВНОСТИ И ЧТО ДЕЛАТЬ .....</b>	<b>40</b>
<b>13.МАРКИРОВКА ЭНЕРГОЭФФЕКТИВНОСТИ И ЭКОНОМНОЕ ИСПОЛЬЗОВАНИЕ ЭНЕРГИИ .....</b>	<b>41</b>

## 1. ПЕРЕД НАЧАЛОМ ЭКСПЛУАТАЦИИ СТИРАЛЬНОЙ МАШИНЫ

Рабочее напряжение/ частота	(В/Гц) (220–240) В~/50 Гц
Потребляемый ток (А)	10
Давление воды (МПа)	Максимум 1 МПа / минимум 0,1 МПа
Общая мощность (Вт)	2200
Максимальная загрузка (сухое белье) (кг)	10.0

- Не устанавливайте машину на ковер или подобные поверхности, это нарушит вентиляцию основания.
- Устройство не предназначено для использования людьми (включая детей) с ограниченными физическими, сенсорными и умственными возможностями или же нехваткой опыта и знаний, кроме тех случаев, когда они находятся под присмотром или проинструктированы лицом, ответственным за их безопасность.
- Дети до 3 лет могут находиться вблизи машины только под непрерывным контролем.
- Обратитесь в ближайший авторизованный сервисный центр для замены поврежденного шнура питания.
- При подключении воды к вашей машине используйте только новый шланг подачи воды, поставляемый вместе с машиной. Никогда не пользуйтесь старыми, побывавшими в эксплуатации или поврежденными шлангами.

- Не позволяйте детям играть с устройством. Чистка и техническое обслуживание не должны осуществляться детьми без присмотра взрослых.

**ПРИМЕЧАНИЕ:** Для получения электронной копии данного руководства обратитесь по следующему адресу: [washingmachine@standardtest.info](mailto:washingmachine@standardtest.info). В сообщении укажите название модели и серийный номер (20 цифр), которые можно увидеть на дверце устройства.

**Внимательно изучите это руководство пользователя.**

**Ваша машина предназначена только для домашнего использования.**

**Использование в коммерческих целях приведет к аннулированию гарантии.**

**Данное руководство подготовлено для нескольких моделей, поэтому у вашей машины могут отсутствовать некоторые функции, описанные в нем. По этой причине важно обратить особое внимание на любые цифры при ознакомлении с руководством по эксплуатации.**




## **1.1 Предупреждения о соблюдении общей техники безопасности**


- Необходимая температура окружающей среды для вашей стиральной машины составляет 15-25 °С.
- Если температура ниже 0 °С, в шлангах может быть трещина или электронная карта может работать неправильно.

- Проверьте, чтобы в одежде, загруженной в вашу стиральную машину, не было посторонних предметов, таких как гвозди, иглы, зажигалки и монеты.
- **Рекомендуется при первой стирке выбрать программу 90° Хлопок без белья и наполовину заполнить отделение II контейнера для моющих средств подходящим моющим средством.**
- Налет может образовываться на моющих средствах и смягчителях, подверженных воздействию воздуха в течение длительного периода времени. В начале каждой стирки добавляйте только смягчитель или моющее средство в контейнер.
- выключите подачу воды, если стиральная машина не используется в течение длительного времени. Мы также рекомендуем оставлять дверцу открытой, чтобы предотвратить образование влаги внутри стиральной машины.
- Некоторое количество воды может остаться в вашей стиральной машине в результате проверки качества во время производства. Это не повлияет на работу вашей стиральной машины.
- Упаковка машины может быть опасна для детей. Не позволяйте детям играть с упаковкой или небольшими частями стиральной машины.
- Храните упаковочные материалы в недоступном для детей месте или утилизируйте их надлежащим образом.
- Используйте программы предварительной стирки только для очень грязного белья.
- Избегайте прямого зрительного контакта с

ультрафиолетовым излучением.

 Не открывайте контейнер для моющих средств во время работы машины.

- В случае поломки отключите машину от сети и выключите подачу воды. Не пытайтесь выполнять ремонт самостоятельно. Всегда обращайтесь в авторизованный сервисный центр.
- Не превышайте максимальную загрузку белья для выбранной программы стирки.

 Никогда не пытайтесь силой открыть дверцу при работе стиральной машины.

- Стирка белья, испачканного в муке, может повредить вашу машину.
- Следуйте инструкциям производителя относительно использования кондиционера для белья или любых аналогичных продуктов, которые вы собираетесь использовать в стиральной машине.
- Убедитесь, что открытию дверцы вашей стиральной машины ничего не мешает и ее можно открыть полностью.
- Установите машину в хорошо проветриваемом месте с постоянной циркуляцией воздуха.

### **Функция аварийного открывания дверцы**

Дверца будет заблокирована в случае перебоя питания или в случае отключения питания стиральной машины до завершения стиральной машины.

Для открытия дверцы выполните следующие



действия.

1. Выключите устройство. Отключите устройство от электрической сети.
2. Для выпуска сточной воды следуйте инструкциям, указанным в разделе, посвященном очистке фильтра насоса.
3. В аварийном случае потяните вниз механизм разблокировки с помощью инструмента и одновременно открывайте дверь.
4. Если дверь снова закрыта после открытия с помощью аварийного рычага разблокировки, она останется закрытой. Аварийный рычаг разблокировки дверцы необходимо использовать для повторного открытия дверцы, если недоступен источник питания.



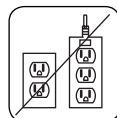
**⚠ Изучите эти предупреждения. Следуйте указанным рекомендациям для защиты себя и других от рисков и смертельных травм.**

### **РИСК ПОЛУЧЕНИЯ ОЖОГОВ**

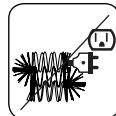
**⚠** Не прикасайтесь к сливному шлангу или сливаемой воде во время работы стиральной машины. Высокие температуры при работе машины создают риск ожога.

**⚠⚡ ОПАСНОСТЬ СМЕРТЕЛЬНОГО ИСХОДА В РЕЗУЛЬТАТЕ ПОРАЖЕНИЯ ЭЛЕКТРИЧЕСКИМ ТОКОМ!**

- Не используйте блоки из нескольких розеток и удлинители.
- Не включайте в розетку шнур питания с видимыми повреждениями.



- Ни в коем случае не вытаскивайте вилку из розетки, потянув за шнур. Всегда беритесь за вилку.
- Не подсоединяйте и не отсоединяйте машину мокрыми руками во избежание поражения электрическим током.
- Не прикасайтесь к устройству влажными, сырыми руками или ногами.
- Обратитесь в ближайший авторизованный сервисный центр для замены поврежденного шнура питания.



### **Риск разлива воды**

- Проверьте скорость потока воды до того, как направить сливной шланг в раковину.
- Примите все необходимые меры для предотвращения соскальзывания шланга.
- Поток воды может выбить шланг, если он закреплен ненадежно. Убедитесь, что пробка не закрывает отверстие в раковине.

### **Опасность пожара**

- Не храните легковоспламеняющиеся жидкости возле стиральной машины.
- Сера, содержащаяся в растворителях краски, может привести к коррозии. Никогда не используйте растворители краски для очистки машины.
- Никогда не используйте в вашей машине продукты, содержащие растворители.
- Проверьте, чтобы в одежде, загруженной в вашу стиральную машину, не было посторонних предметов, таких как гвозди, иглы, зажигалки и монеты.

## Опасность пожара и взрыва

### Риск падения и травмы

- Не вставайте на стиральную машину.
- Убедитесь, что шланги и кабели не создают опасность споткнуться.
- Не переворачивайте машину вверх дном и не ставьте на бок.
- Не поднимайте стиральную машину, держась за дверцу или контейнер для моющих средств.

### Машину должны переносить не менее 2 человек.



### Безопасность детей

- Не оставляйте детей без присмотра рядом с машиной. Дети могут закрыться в машине, что может привести к смерти.
- Не позволяйте детям касаться стеклянной дверцы во время работы. Поверхность становится очень горячей и может привести к повреждению кожи.
- Храните упаковочные материалы в недоступном для детей месте.
- Отравление и раздражение могут возникать, если моющие и чистящие средства проглатываются или попадают на кожу и в глаза. Храните все моющие средства в недоступном для детей месте.



## 1.2 Во время использования

- Не подпускайте к стиральной машине домашних животных.
- Проверьте упаковку стиральной машины перед установкой и наружную поверхность машины

после удаления упаковки. Не используйте машину, если она повреждена или если упаковка была открыта.

- Установка машины должна выполняться сотрудниками авторизованного сервисного центра. Установка любым лицом, кроме уполномоченного агента, может привести к недействительности вашей гарантии.
- Данное устройство может использоваться детьми старше 8 лет и лицами с ограниченными физическими, сенсорными и умственными возможностями или же нехваткой опыта и знаний, если они находятся под присмотром или проинструктированы по вопросам безопасной эксплуатации устройства и понимают сопряженные с этим опасности. Не позволяйте детям играть с машиной. Чистка и техническое обслуживание не должны осуществляться детьми без присмотра взрослых.
- Используйте машину только для вещей, маркированных производителем как подходящие для стирки.
- **Перед использованием стиральной машины необходимо удалить 4 транспортировочных болта и резиновые прокладки в задней части машины. Если болты не удалены, они могут вызвать сильную вибрацию, шум и неисправность машины и привести к недействительности гарантии.**
- Ваша гарантия не распространяется на повреждения, вызванные внешними факторами, такими как пожар, наводнение и другие причины повреждений.
- Не выбрасывайте это руководство по

эксплуатации; сохраните его для дальнейшего использования и передайте следующему владельцу.

**ПРИМЕЧАНИЕ:** Технические характеристики машины могут отличаться в зависимости от приобретенного изделия.

Замену приводного ремня должен выполнять только специалист авторизованного сервисного центра.

Используйте только оригинальный запасной ремень: 42006396

Optibelt 6 EPJ 1236

### **1.3 Упаковка и окружающая среда**

#### **Снятие упаковки**

Упаковочные материалы защищают вашу машину от любых повреждений, которые могут возникнуть во время транспортировки. Упаковочные материалы экологически безопасны, поскольку пригодны для повторного использования. Использование переработанного материала снижает потребление сырья и уменьшает образование отходов.

### **1.4 Информация по обеспечению экономии**

Важная информация для максимально эффективного использования вашей машины:

- Не превышайте максимальную загрузку белья для выбранной программы стирки. Это позволит вашей машине работать в режиме энергосбережения.
- Не используйте функцию предварительной стирки для слегка загрязненного белья. Это

## поможет вам сэкономить на потреблении электроэнергии и воды.

### Декларация соответствия нормам ЕС

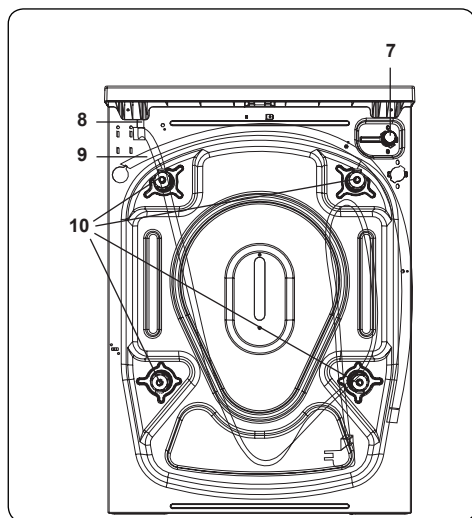
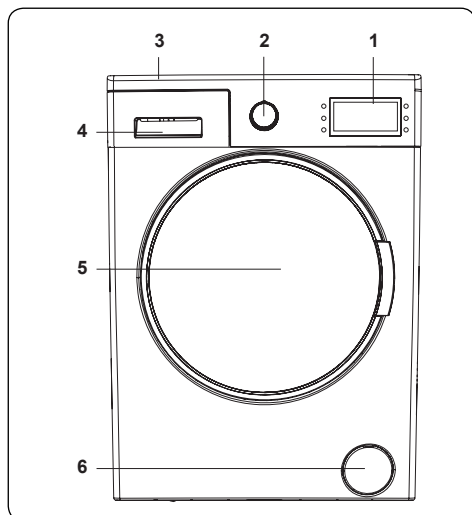
Мы заявляем, что наша продукция соответствует применимым директивам, решениям и регламентам ЕС и требованиям, указанным в стандартах, на которые делается ссылка.

### Утилизация старой машины



Этот символ на изделии или на его упаковке указывает, что с этим изделием нельзя обращаться как с бытовыми отходами. Вместо этого она должна быть передана в соответствующий пункт сбора для утилизации электрического и электронного оборудования. Обеспечив правильную утилизацию данного изделия вы сможете предотвратить потенциальные негативные последствия для окружающей среды и здоровья человека, которые в противном случае могли бы возникнуть вследствие неправильного обращения с отходами данного изделия. За дополнительной информацией относительно утилизации данного изделия обратитесь в администрацию города, службу утилизации домашних отходов или в магазин, где вы приобрели изделие.

## 2. ТЕХНИЧЕСКИЕ ХАРАКТЕРИСТИКИ



### 2.1 Общий вид

1. Дисплей TFT с высоким разрешением
2. Ручка выбора программ
3. Верхняя панель
4. Контейнер для моющих средств
5. Дверца
6. Крышка фильтра насоса
7. Впускной вентиль
8. Шнур питания
9. Сливной шланг

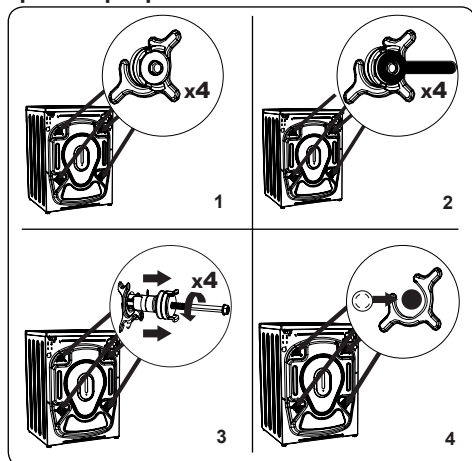
10. Предохранительный транспортировочный винт

### 2.2 Технические характеристики

Рабочее напряжение/ частота (В/Гц)	(220-240) V~/50Hz
Потребляемый ток (А)	10
Давление воды (А) (МПа)	Maximum: 1 Мпа Minimum : 0. 1 Мпа
Общая мощность (Вт)	2200
Максимальная загрузка (вес сухого белья) (кг)	10
Скорость отжима (об/ мин)	1400
Количество программ	15
Размеры (высота x ширина x глубина) (мм)	845 597 582

## 3. УСТАНОВКА

### 3.1 Снятие предохранительных транспортировочных винтов

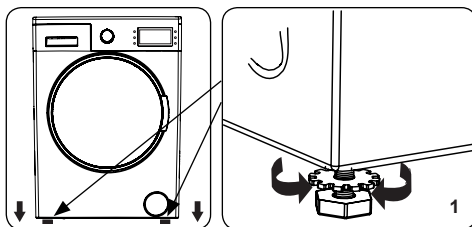


1. Перед использованием стиральной машины необходимо удалить 4 транспортировочных болта и резиновые прокладки в задней части машины. Если болты не удалены, они могут вызвать сильную вибрацию, шум и неисправность машины либо привести к недействительности гарантии.
2. Ослабьте транспортировочные болты, повернув их против часовой стрелки соответствующим гаечным ключом.
3. Потяните за транспортировочные болты, чтобы их вытянуть.
4. Установите пластмассовые заглушки, входящие в комплект принадлежностей, в отверстия, оставшиеся после удаления транспортировочных болтов. Транспортировочные болты следует сохранить для использования в будущем.

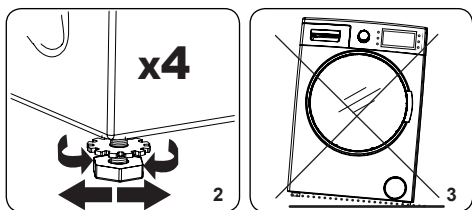
### ПРИМЕЧАНИЕ:

Обязательно удалите предохранительные транспортировочные винты перед началом эксплуатации устройства. Неисправности стиральной машины, которые могут возникнуть вследствие использования без удаления предохранительных транспортировочных винтов, приведут к аннулированию гарантии.

### 3.2 Регулирование ножек / регулируемых опор



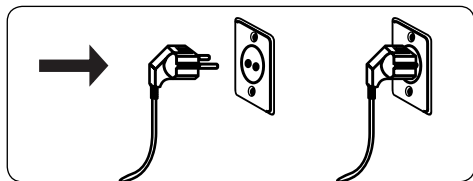
1. Не устанавливайте машину на поверхность (например, ковер), которая помешала бы вентиляции в основании.
  - Для обеспечения бесшумной работы машины и предупреждения вибрации машину необходимо установить на твердую поверхность.
  - Вы можете выровнять машину, используя регулируемые ножки.
  - Сначала ослабьте пластиковую стопорную гайку.



2. Чтобы увеличить высоту машины, поверните ножки по часовой стрелке. Чтобы уменьшить высоту машины, поверните ножки против часовой стрелки.
  - После того, как машина установлена ровно, затяните стопорные гайки, повернув их по часовой стрелке.
3. Никогда не подкладывайте картон, дерево или другие подобные материалы под машину, чтобы выровнять ее.
  - При очистке поверхности, на которой находится машина, следите за тем, чтобы не нарушить горизонтальное положение машины.



### 3.3 Подключение к электрической сети



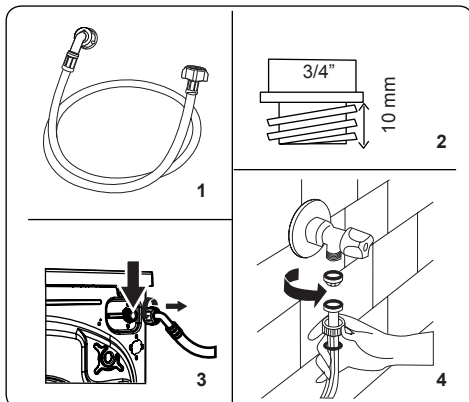
- Стиральная машина требует 220-240 В, 50 Гц.
- Шнур питания вашей стиральной машины оснащен заземленной вилкой. Эта вилка всегда должна включаться только в заземленную розетку с током 10 ампер.
- Если у вас нет подходящего разъема и предохранителя, соответствующего ему, пригласите для выполнения работ квалифицированного электрика.
- Мы не несем ответственности за повреждения, которые могут возникнуть в связи с использованием незаземленного оборудования.



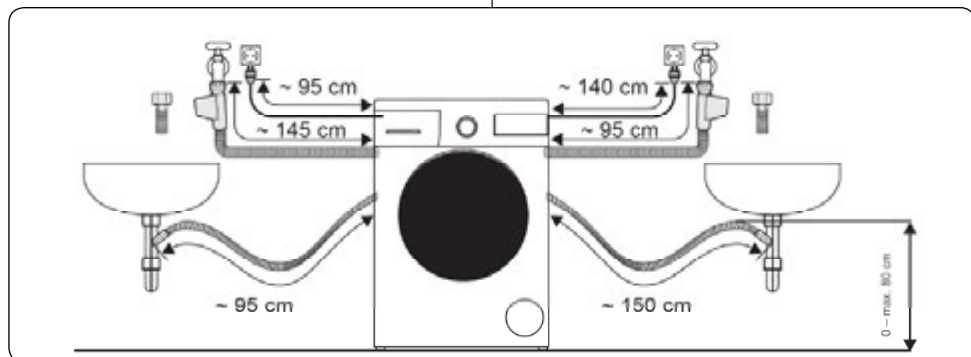
### ПРИМЕЧАНИЕ:

Эксплуатация машины с низким напряжением может привести значительному сокращению срока службы вашей машины и ограничению ее производительности.

### 3.4 Подсоединение шланга подачи воды



1. Ваша машина может иметь одно подключение к линии водопровода (с подводом холодной воды) или два подключения (с подводом холодной/ горячей воды) в зависимости от спецификации машины. Шланг с белым наконечником предназначен для подключения к линии холодного водоснабжения, с красным – горячего (если применимо).
- Чтобы предотвратить утечку воды в соединениях, в упаковке в месте со шлангом поставляются 1 или 2 гайки (в зависимости от спецификации вашей машины). Установите эти гайки на конец(цы) шланга подачи воды, который подключается к водопроводу.
2. Присоедините новый шланг подачи воды к крану с резьбой 3/4 дюйма.
- Подсоедините конец шланга подачи воды с белым наконечником к белому впускному клапану на задней стороне машины, а конец шланга подачи воды

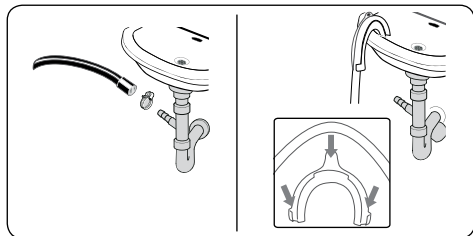


с красным наконечником – к красному впускному клапану (если применимо).

- Затяните соединения вручную. Если у вас есть какие-либо сомнения, обратитесь к квалифицированному сантехнику.
  - Поток воды под давлением 0. 1-1 МПа позволит вашей машине работать с оптимальной эффективностью (давление 0. 1 МПа означает, что через полностью открытый кран будет поступать более 8 литров воды в минуту).
3. После того, как вы выполнили все соединения, аккуратно включите подачу воды и проверьте наличие утечек.
  4. Убедитесь, что новые шланги подачи воды не застряли, не перекручены, не скручены, не свернуты или не сплющены.
  - Если ваша машина имеет подключение для подачи горячей воды, температура поступающей горячей воды не должна превышать 70 °С.

**ПРИМЕЧАНИЕ:** При подсоединении шланга используйте только новый впускной шланг, который поставляется вместе с машиной. Не используйте старые, использованные или поврежденные впускные шланги.

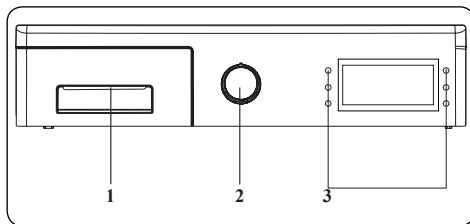
### 3.5 Подсоединение сливного шланга



- Подсоедините шланг слива воды к стояку или к отводящему патрубку раковины с использованием дополнительного оборудования.
- Ни в коем случае не наращивайте сливной шланг.
- Не помещайте шланг для слива воды из машины в контейнер, ведро или ванну.

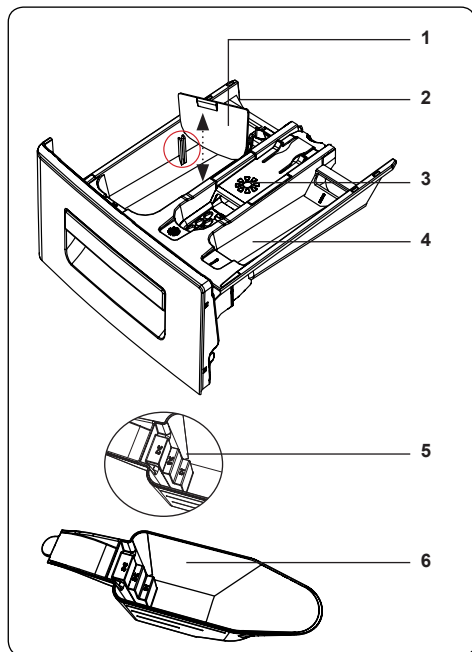
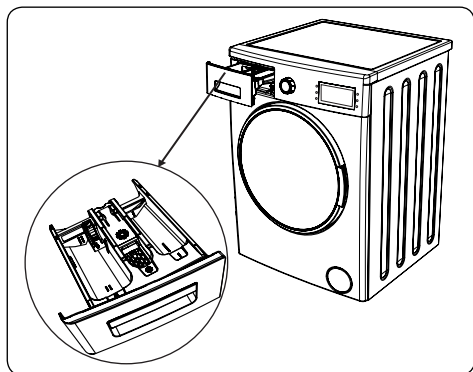
- Убедитесь в том, что сливной шланг не свернут, не перекручен, не поврежден и не растянут.
- Шланг для слива воды должен быть установлен на максимальной высоте 100 см от пола.

## 4. ОБЗОР ПАНЕЛИ УПРАВЛЕНИЯ



1. **Контейнер для моющих средств**
2. **Ручка выбора программ / кнопка включения/выключения:** С помощью ручки выбора программ можно выбрать программу стирки вещей. Можно выбрать программу, повернув ручку выбора программ в любом направлении. Следите за тем, чтобы указатель на ручке выбора программ точно совпадал с указателем программы, которую нужно выбрать. Устройство можно включить или выключить, нажав кнопку включения/выключения.
3. **Кнопки пуска/паузы, настройки и дополнительные функциональные кнопки:** Кнопки стиральной машины являются сенсорными. Для выбора просто прикоснитесь к нужной кнопке.

#### 4.1 Контейнер для моющих средств



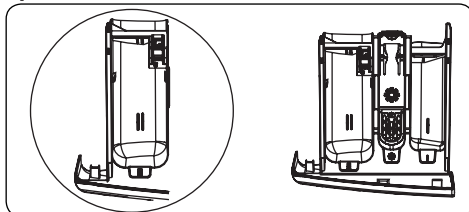
1. Комплектующие для жидких моющих средств
2. Основное отделение для моющих средств
3. Отделение для смягчителя
4. Отделение для моющего средства для режима предварительной стирки
5. Уровни стирального порошка
6. Отделение для стирального порошка (\*)

(\*) Технические характеристики

могут различаться в зависимости от приобретенного изделия.

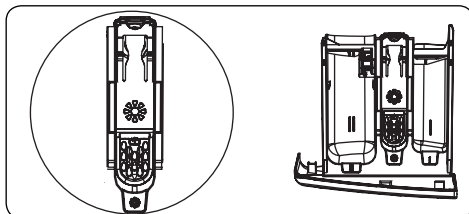
#### 4.2 ОТДЕЛЕНИЯ

##### Основное отделение для моющих средств



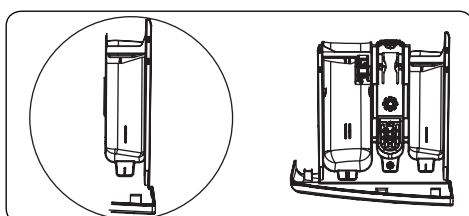
Используйте это отделение только для моющих средств (жидких или порошкообразных) и средств для удаления накипи. При первой установке внутри машины вы найдете мерную пластину для жидких моющих средств (\*)

##### Отделение для смягчителя и отбеливателя



Используйте это отделение только для смягчителя (соблюдайте рекомендации по применению и дозировке, указанные производителем). В некоторых случаях определенная часть смягчителя может оставаться в этом отделении после стирки. Это происходит потому, что смягчитель очень густой. Рекомендуется использовать менее густые смягчители или разбавлять смягчитель, прежде чем залить его в отделение.

##### Отделение для моющего средства для режима предварительной стирки



Это отделение используется только в режиме предварительной стирки. Программу предварительной стирки

рекомендуется использовать только для сильно загрязненного белья.

(\*) Технические характеристики могут различаться в зависимости от приобретенного изделия.

### 4.3 Ручка выбора программы



- С помощью ручки выбора программ можно выбрать программу стирки вещей.
- Можно выбрать программу, повернув ручку выбора программ в любом направлении..
- Следите за тем, чтобы указатель на ручке выбора программ точно совпадал с указателем программы, которую нужно выбрать.
- Устройство можно включить или выключить, нажав кнопку включения/выключения над ручкой выбора программ.

## 5. НАСТРОЙКИ СТИРАЛЬНОЙ МАШИНЫ

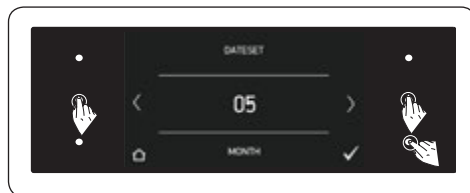
### 5.1 Настройка текущей даты и времени

Для первых настроек стиральной машины выполните следующие действия.

- Подключите стиральную машину к розетке.
- Откройте кран подачи воды.
- Нажмите кнопку включения/выключения.



- Отобразится логотип, затем стиральная машина автоматически перейдет в меню ⚙ для установки времени.



- Можно установить текущее время стиральной машины, нажав клавиши с символом < > справа и слева от дисплея.
- После установки текущей даты нажмите ✓ для входа в меню настройки времени и выполните необходимую конфигурацию.

### ПРИМЕЧАНИЕ:

Необходимо правильно установить текущее время. В противном случае это повлияет на другие функции, связанные со временем.

### ПРИМЕЧАНИЕ:

Если на стиральную машину не подается питание в течение более 15 дней, сохраненная информация о времени будет сброшена. В этом случае при запуске стиральной машины отобразится запрос на установку времени.

- Нажмите клавиши с символом < > для установки часов и минут.



- После настройки времени нажмите клавишу с символом ✓ для перехода в меню настройки «Экономичный режим» для установки интервала экономичного режима.

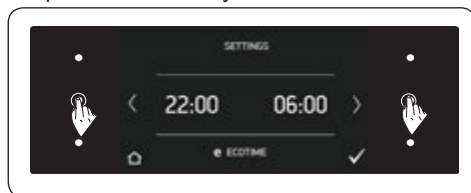
## 5.2 Экономический режим Временные диапазоны (график) **e**

- Стоимость потребляемой электроэнергии изменяется в разные часы в зависимости от условий поставщика электроэнергии. Об об этих периодах времени вы можете узнать от поставщиков электроэнергии и установить собственное экономное рабочее время, чтобы стиральная машина функционировала в этот установленный период времени.

### **ПРИМЕЧАНИЕ:**

Ваша электросеть должна быть подключена к мультитарифному счетчику, чтобы обеспечить данный вид энергосбережения.

- Нажмите кнопку с символом **< >** для осуществления данной настройки.
- Для настройки периода экономичной работы используйте кнопки.



## 5.3 настройка Языка **!**

- Для выбора необходимого языка нажмите клавишу с символом **⚙** с помощью клавиш **< >** перейдите к символу языка **!** и используйте.



- **< >** клавиши со стрелками.



**ПРИМЕЧАНИЕ:** На дисплее отобразится основное меню, если в течение 10 секунд не будет выполнен выбор.



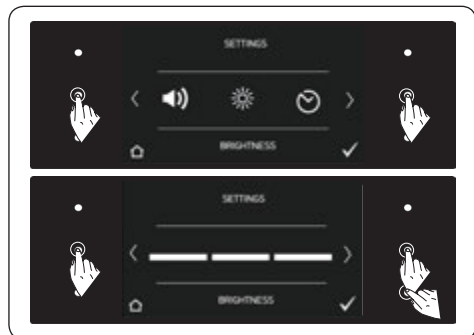
- Нажмите клавишу **✓**, чтобы сохранить выбранный язык.
- После подтверждения выбранный язык будет активирован.
- После выполнения этих настроек отобразится основной экран стиральной машины.

## 5.4 Настройка громкости / Регулировка яркости дисплея

- Можно включить/выключить громкость стиральной машины и подтвердить выбор, нажав клавишу с символом ✓.



- Можно перейти к настройкам яркости дисплея, нажав клавишу с символом ☀ на стиральной машине.
- Можно выполнить настройку яркости дисплея, нажав клавиши с символом <> и подтвердить выбор, нажав клавишу ✓.



## 5.5 Настройка подсветки барабана/Дверцы

- Можно включить/выключить подсветку барабана в стиральной машине, нажав клавиши с символом <> для подтверждения.



- Можно изменить выбор ON/OFF (ВКЛ./ВЫКЛ.) на дисплее. При выборе значения On (Вкл.) подсветка барабана будет включена, при выборе значения Off (Выкл.) подсветка будет выключена.



## ПРИМЕЧАНИЕ:

Функция, описанная выше, может различаться в зависимости от выбранной модели.

- Можно выбрать значение ON/OFF (ВКЛ./ВЫКЛ.) для подсветки дверцы, нажав клавиши с символом <>.



- Можно изменить выбор ON/OFF (ВКЛ./ВЫКЛ.) на дисплее. При выборе значения On (Вкл.) подсветка дверцы будет включена, при выборе значения Off (Выкл.) подсветка будет выключена.



## ПРИМЕЧАНИЕ:

Функция, описанная выше, может различаться в зависимости от выбранной модели.

## 5.6 Восстановить заводские настройки

Чтобы восстановить заводские настройки машины, выполните следующие




действия:

- Нажмите клавишу с символом .



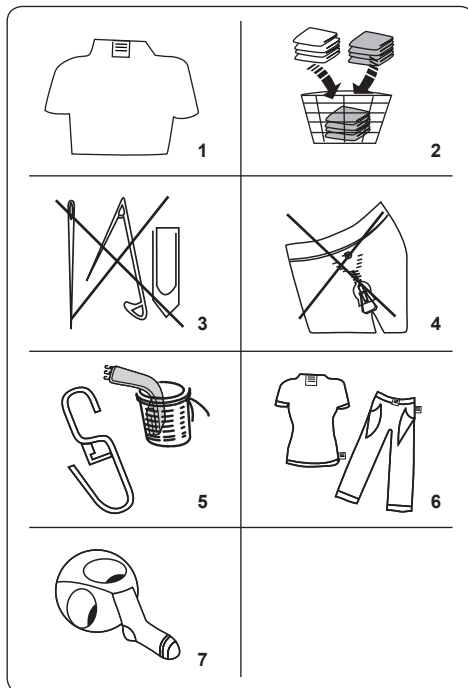
- Отобразится запрос на подтверждение на дисплее. (ДА — НЕТ)



- Нажмите клавишу с символом  для подтверждения выбора.
- Если вы хотите отменить выбор, нажмите клавишу с символом .
- Вы можете вернуться к главному экрану, нажав клавишу .

## 6. ИСПОЛЬЗОВАНИЕ СТИРАЛЬНОЙ МАШИНЫ

### 6.1 Подготовка белья



1. На белье имеются этикетки с рекомендациями производителей. Следуйте указаниям на этих этикетках.
  - Разберите белье по виду тканей (хлопок, синтетика, деликатные ткани, шерсть и т. п.), в соответствии с температурным режимом (холодная вода, 30°, 40°, 60°, 90°) и степенью загрязнения (слабо, средне и сильно загрязненное).
2. Белое и цветное белье следует стирать отдельно.
  - В связи с тем, что цветное белье может полинять, всегда стирайте его отдельно.
3. Убедитесь в том, что на одежде или в карманах одежды нет металлических предметов.

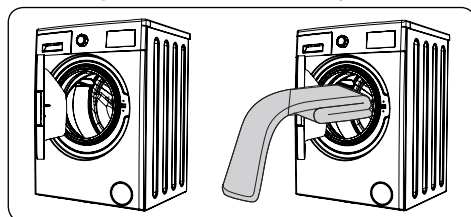
 **ВНИМАНИЕ:** Гарантия не распространяется на неисправности, возникающие в результате попадания

посторонних предметов в машину.

4. Закройте замки-молнии и застегните пуговицы на одежде.
5. Перед стиркой всегда отрезайте пластиковые или металлические крючки со штор и тюли или стирайте их в закрытом тканевом мешочке.
6. Брюки, вязанные изделия, футболки и спортивные костюмы стирайте вывернутыми наизнанку.
7. Мелкие предметы (например, носки и перчатки) стирайте в тканевом мешочке.

 Можно отбеливать	 Не отбеливать	 Обычная стирка
 Гладить при температуре не выше 150 °C	 Гладить при температуре не выше 200 °C	 Не гладить
 Сухая чистка	 Сухая чистка запрещена	 Сушить на горизонтальной поверхности
 Вешать влажным	 Сушить на веревке	 Не отжимать
 Разрешена чистка с использованием керосина, спирта и R113.	 Перхлорэтилен R11, R113, Керосин	 Перхлорэтилен R11, R113, Керосин

## 6.2 Загрузка белья в машину



- Откройте дверцу загрузочного люка.
- Равномерно распределите белье в

машине.

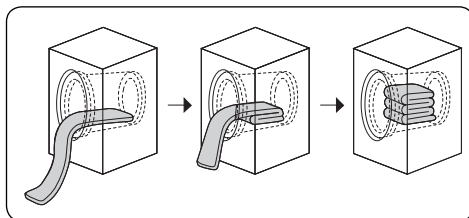
## ОПРИМЕЧАНИЕ:

Проследите, чтобы не превысит максимально допустимый вес загрузки барабана, так как это отрицательно повлияет на результаты стирки и приведет к сминанию. Информация о допустимом весе загрузки приведена в таблице описания программ.

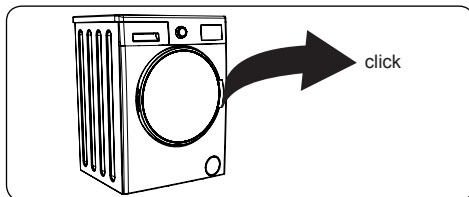
В данной таблице приведен приблизительный вес типичных видов белья:

ТИП БЕЛЬЯ	ВЕС (г)
Полотенца	200
Простыни	500
Халаты	1200
Пододеяльники	700
Наволочки	200
Нижнее белье	100
Скатерти	250

- Равномерно распределите вещи в стиральной машине. Разместите одеяла или покрывала в стиральной машине, сложив их, как указано на рисунке.



- Загружайте по одному изделию.
- Проверить, что бы белье не застряло между дверью и резиновым уплотнением.
- Аккуратно подтолкнуть дверь пока она не закроется со



- Убедитесь, что дверь плотно закрыта,



иначе программа не запустится.

### 6.3 Добавление моющего средства в машину

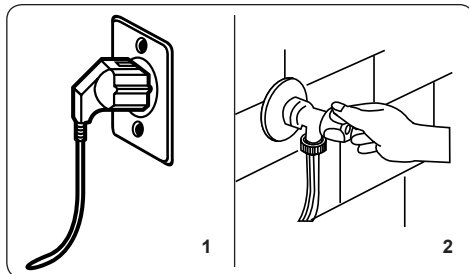
Количество моющего средства, необходимого для стирки, зависит от следующих факторов.

- Расход средств для стирки может меняться и зависит от степени загрязнения белья. Для стирки слабо загрязненного белья следует выбирать программу без предварительной стирки. Поместите небольшое количество стирального средства во второе отделение контейнера для моющих средств.
- Для сильно загрязненного белья можно использовать программу предварительной стирки. При выборе этой функции загрузите  $\frac{1}{4}$  от требуемого количества моющего средства в первое отделение для моющих средств, а оставшееся количество ( $\frac{3}{4}$ ) — во второе отделение.
- Применяйте для стирки только моющие средства, предназначенные для стиральных машин. Рекомендации по применению и дозировке стирального средства указаны на его упаковке.
- С увеличением жесткости воды увеличивается и расход средства для стирки.
- Количество расходуемого стирального средства также возрастает с увеличением объема стирки.
- Заливайте смягчитель в отделение для смягчителя в контейнере для моющих средств. Не превышайте отметку максимального уровня. В противном случае под напором воды смягчитель будет попадать в воду для стирки.
- Перед тем как залить смягчитель в соответствующее отделение, разбавьте его водой. Слишком густое средство может забить сифон и препятствовать вытеканию смягчителя.
- Жидкое моющее средство можно применять во всех программах, кроме предварительной стирки. Вставьте во второе отделение для моющих

средств мерную пластину и налейте в него жидкое моющее средство, следуйте указаниям производителя, не превышайте максимальный уровень.

(\* Технические характеристики могут различаться в зависимости от приобретенного изделия.

### 6.4 Управление машиной



- Включите машину в сеть.
  - Откройте кран подачи воды.
- Откройте дверцу стиральной машины.
  - Равномерно распределите вещи по стиральной машине.
  - Закрывайте дверцу до тех пор, пока не услышите звук щелчка.

### 6.5 Выбор программы

- Нажмите кнопку включения/выключения..




- Выберите необходимую программу стирки с помощью ручки.



- На дисплее отобразится название программы и свойства.



### Шкала экономичного режима:

Шкала экономичного режима представляет собой индикатор с указанием эффективности экономии с символом «» и 8 значками. Шкала экономичного режима может указывать от 1 до 8 значков. (1 значок указывает на высокую эффективность, 8 значков указывают на нормальную эффективность). У каждой программы свой показатель экономии. Этот показатель поможет выбрать программу. Если вы хотите использовать экономичную программу стирки, выберите программу, которая оптимально подходит в соответствии с требованиями, с помощью шкалы экономичного режима. Показание шкалы экономичного режима может увеличиваться или уменьшаться в зависимости от выбранной продолжительности программы, настроек температуры и прочих дополнительных функций программы.

### Для выбора температуры и цикла отжима выполните следующие действия;



- Нажмите клавишу стирки горячей водой (☼, 20°, 30°, 40°, 50°, 60°, 70°, 80°, 90°) для установки температуры.
- Нажмите клавишу цикла отжима (⌀) , 400, 600, 800, 1000, 1200, 1400) для настройки режима отжима.

## 6.6 Выбор типа пятен

Данная стиральная машина оснащена 22 различными функциями для удаления

пятен.

Можно использовать данные вспомогательные функции в зависимости от видов пятен.

**⚠ВНИМАНИЕ!:** Для надлежащего выполнения вспомогательных функций по удалению пятен не допускайте засыхания пятен на одежде. Очистите твердые загрязнения заранее.

**⚠ВНИМАНИЕ!:** Перед стиркой обмакните новые пятна на белье куском ткани. Не трите!


Стиральная машина автоматически регулирует температуру стирки, вращательное движение барабана, количество и продолжительность полосканий в зависимости от выбранного типа загрязнения.

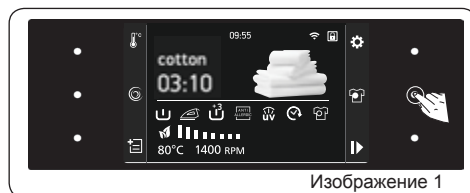
Примеры способов удаления пятен в стиральной машине указаны далее.

- Пятна крови: Дополнительная функция удаления пятен крови в сочетании с выбранной программой стирки замочит белье с пятнами крови в холодной воде перед выполнением основной программы и очистит поверхности с пятнами, после этого запустится основная программа.
- Пятна от яиц : Пятно от яиц будет некоторое время отмачиваться с помощью теплой воды, а затем будет выполнена программа стирки.

Далее представлены возможные функции для различных типов пятен.

Для других типов пятен существуют похожие возможности удаления пятен.

Нажмите клавишу с символом выбора пятен  на стиральной машине для включения функции удаления пятен. (Изображение 1)



Изображение 1

Выберите степень загрязнения с помощью клавиш со стрелками < > .

(Изображение 2)

Включите выбранную вспомогательную программу удаления пятен, нажав клавишу с символом ✓ на дисплее для подтверждения выбора. (Изображение 2)



Изображение 2

**ПРИМЕЧАНИЕ:** Если в конце стирки с помощью выбранного способа удаления пятен желаемого результата не достигнуто, возможно, вы выбрали неправильный тип пятна; выберите правильный тип пятна и повторите стирку для удаления пятна.

Таблица с описанием символов для удаления пятен

blood 1-  Кровь	fruit 12-  Фрукты
mud 2-  Грязевой	grass 13-  Трава
socks 3-  Носки	collar grime 14-  Пятна от пота на воротнике
baby food 4-  Детская одежда	cuff grime 15-  Пятна на манжетах
sweat 5-  Пот	oil 16-  Масло/смазка
egg 6-  Яйцо	sauce 17-  Соус
ice cream 7-  Мороженое	chocolate 18-  Шоколад
coffee 8-  Кофе	deodorant 19-  Дезодорант
red wine 9-  Красное вино	lip stick 20-  Пятна от помады
tomato 10-  Помидоры	make-up 21-  Макияж
tea 11-  Чай	22-  Смешанные пятна

ПРОГРАММЫ	ВЫБОР ТИПА ПЯТЕН
Белая одежда	Д
Изделия из хлопка	Д
*Хлопок 60 е	Д
*Хлопок 40 е	Д
Эко 20°	Н/Д
Синтетика	Д
*Шторы	Н/Д
Деликатная стирка	Н/Д
*Изделия из шерсти	Н/Д
*Шелк	Н/Д
Пуховое одеяло	Д
Дополнительные функции	Н/Д
*Полоскание	Н/Д
*Отжим	Н/Д
*Слив	Н/Д
*Очистка барабана	Н/Д
Противоаллергическая защита	Д
Быстрая стирка 12 мин.	Н/Д
Ежедневная стирка 60 мин.	Д
Спортивная одежда	Д
Гигиена в барабане	Н/Д
Быстрая гигиена	Н/Д
Детское белье	Н/Д
Ультра гигиена	Н/Д
Д: Доступно    Н/Д: Ничего не выбрано    * : Подпрограмма	

## 6.7 Выбор уровня загрязнения



Можно выполнить стирку с меньшей или большей продолжительностью, с низкой или высокой температурой, указав соответствующий выбор загрязнения вещей.

В некоторых программах уровень

загрязненности устанавливается автоматически.

Вы можете внести любые изменения.

**ПРИМЕЧАНИЕ:** Если после нажатия кнопки выбора уровня загрязнения ничего не происходит, это означает, что в выбранной программе нет этой функции.

Слабое загрязнение (без предварительной стирки)

Обычное загрязнение (предварительная стирка по желанию)

Сильное загрязнение (предварительная стирка по желанию)

Программы	Выбор уровня сушки	Заводские настройки	Доступные уровни	
			Сильное загрязнение	Слабое загрязнение
Белая одежда	Д	Обычное загрязнение	Сильное загрязнение	Слабое загрязнение
Изделия из хлопка	Д	Обычное загрязнение	Сильное загрязнение	Слабое загрязнение
*Хлопок 60 е	Д	Обычное загрязнение	Сильное загрязнение	Слабое загрязнение
*Хлопок 40 е	Д	Обычное загрязнение	Сильное загрязнение	Слабое загрязнение
Эко 20°	Н/Д	Слабое загрязнение		
Синтетика	Д	Обычное загрязнение	Сильное загрязнение	Слабое загрязнение
*Шторы	Д	Обычное загрязнение	Сильное загрязнение	Слабое загрязнение
Деликатная стирка	Д	Обычное загрязнение	Сильное загрязнение	Слабое загрязнение

Программы	Выбор уровня сушки	Заводские настройки	Доступные уровни	
			Сильное загрязнение	Слабое загрязнение
*Изделия из шерсти	Д	Обычное загрязнение	Сильное загрязнение	Слабое загрязнение
*Шелк	Д	Обычное загрязнение	Сильное загрязнение	Слабое загрязнение
Пуховое одеяло	Д	Обычное загрязнение	Сильное загрязнение	Слабое загрязнение
Дополнительные функции	Н/Д	•	•	•
*Полоскание	Н/Д	•	•	•
*Отжим	Н/Д	•	•	•
*Слив	Н/Д	•	•	•
*Очистка барабана	Н/Д	•	•	•
Противоаллергическая защита	Н/Д	Обычное загрязнение	•	•
Быстрая стирка 12 мин.	Н/Д	Слабое загрязнение	•	•
Ежедневная стирка 60 мин.	Д	Обычное загрязнение	Слабое загрязнение	•
Спортивная одежда	Д	Обычное загрязнение	Сильное загрязнение	Слабое загрязнение
Гигиена в барабанах	Н/Д	•	•	•
Быстрая гигиена	Н/Д	•	•	•
Детское белье	Н/Д	•	•	•
Ультра гигиена	Н/Д	•	•	•
Д: Возможность выбора Подпрограммы		Н/Д: Ничего не выбрано		*

\* Программы с экономным использованием энергии.

### 6.8 Дополнительные функции

До запуска выбранной программы можно при необходимости выбрать дополнительные функции.

- Нажмите дополнительные функции, которые необходимо выбрать.

Дополнительные функции могут не включиться в зависимости от выбранной программы или объема загрузки.

Далее указаны возможные причины сбоя включения функций:

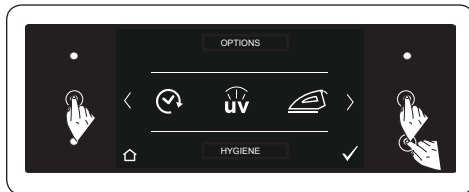
- Дополнительная программа несовместима с выбранной ранее другой дополнительной программой.
- Если необходимая дополнительная функция не включена во время работы, цикл стирки с дополнительной функцией не будет запущен.



- Нажмите клавишу с символом для включения индикатора вспомогательной функции.

### 6.9 Вспомогательная функция гигиены

Использование этой функции обеспечивает более эффективную стирку белья благодаря обработке ультрафиолетовым излучением.







- Используйте клавиши со стрелками для выбора необходимой дополнительной функции.
- Для включения вспомогательной функции гигиены, выберите и коснитесь клавиши подтверждения .

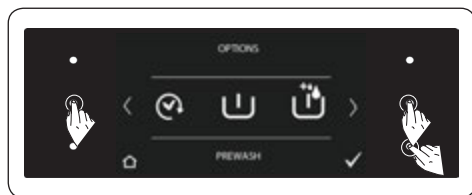
**ОПРЕМЕЧАНИЕ:** Если необходимо выбрать функцию и мигает символ функции на дисплее, это значит, что эта функция недоступна в выбранной программе стирки.

## 6.10 Функция предварительной стирки

Можно использовать эту функцию для выполнения предварительной стирки до основного цикла стирки для сильно загрязненного белья. При использовании этой функции необходимо добавить моющее средство в отделение для предварительной стирки.

- Используйте клавиши со стрелками   для выбора необходимой дополнительной функции.
- Чтобы включить функцию предварительной стирки, выберите символ  и нажмите клавишу подтверждения .



**ПРИМЕЧАНИЕ:** Если необходимо выбрать функцию и мигает символ функции на дисплее, это значит, что эта функция недоступна в выбранной программе стирки.



## 6.11 Функция дополнительного полоскания



Используйте эту функцию, если требуется дополнительное полоскание белья. Машина оснащена 3 различными параметрами этой функции.



- Используйте клавиши со стрелками   для выбора необходимой дополнительной функции.

**+1:** после стирки выполняется дополнительное полоскание.

**+2:** после стирки выполняется два дополнительных цикла полоскания.

**+3:** после стирки выполняется три дополнительных цикла полоскания.



- Если требуется выполнить более



одного цикла полоскания, установите число циклов полоскания с помощью клавиш с символом  , варианты для выбора **+1, +2, +3** указаны на верхней части дисплея.

**ПРИМЕЧАНИЕ:** Если необходимо выбрать функцию и мигает символ функции на дисплее, это значит, что эта функция недоступна в выбранной программе стирки.

## 6.12 Гипоаллергенная функция

Используйте эту функцию, если требуется дополнительное полоскание белья. Машина выполнит все операции полоскания с теплой водой (рекомендуется для одежды для чувствительной кожи, детской одежды, нижней белья).

- Используйте клавиши со стрелками   для выбора необходимой дополнительной функции.



- Чтобы включить гипоаллергенную функцию стирки, выберите символ  и нажмите клавишу подтверждения .


**ПРИМЕЧАНИЕ:** Если необходимо выбрать функцию и мигает символ функции на дисплее, это значит, что эта функция недоступна в выбранной программе стирки.



## 6.13 Дополнительная функция «Легкое глажение»

Эта дополнительная функция позволяет обеспечить более простое глажение после стирки.





- Используйте клавиши со стрелками   для выбора необходимой дополнительной функции.

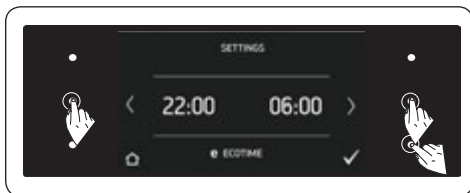
- Чтобы включить функцию простого глаженья, выберите символ  и нажмите клавишу подтверждения .






**ПРИМЕЧАНИЕ:** Если необходимо выбрать функцию и мигает символ функции на дисплее, это значит, что эта функция недоступна в выбранной программе стирки.




### 6.14 Дополнительная функция «Экономичный режим»


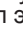



- Для включения этой функции необходимо установить время экономичного режима .
- После выбора настройки экономичного режима установите диапазон времени на следующем дисплее с помощью клавиш со стрелками  и  и нажмите клавишу подтверждения .





- Если вы хотите активировать функцию периода экономичной работы, нажмите клавишу с символом  дополнительной функции. Используйте клавиши  и , выберите символ  и нажмите клавишу подтверждения .



- На дисплее отобразится символ .
- Если активирован экономичный режим, на дисплее будет отображаться оставшееся время, пока режим не будет выключен.

- Если необходимо запустить программу, когда включен экономичный режим, потребуется снова отключить функцию экономичного режима.
- Для отключения функции экономичного режима нажмите клавишу с символом  дополнительной функции. Используйте клавиши  и , выберите символ экономичного режима  и нажмите клавишу с символом отмены .




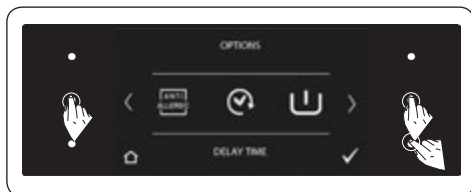
- Нажмите клавишу  для возврата на главный экран.
- Нажмите клавишу запуска/приостановки  для запуска выбранной программы.



### 6.15 Установка времени задержки запуска/времени окончания программы

Можно установить отложенный запуск стиральной машины от 10 минут до 24 часов или установить время окончания в соответствии со временем, в которое программа должна завершиться.

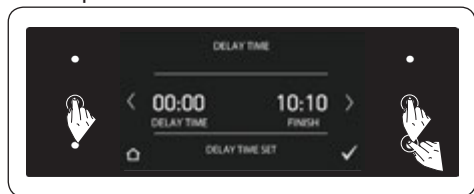
- Для включения этой дополнительной функции нажмите клавишу с символом .



- Дисплей, отображающий текущее

время, автоматически переключится на дисплей с отображением задержки/времени завершения программы.


- Нажмите клавиши с символом < > на этом дисплее для установки задержки стирки или времени завершения стирки.

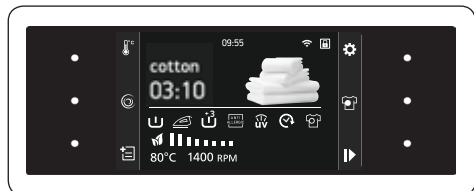
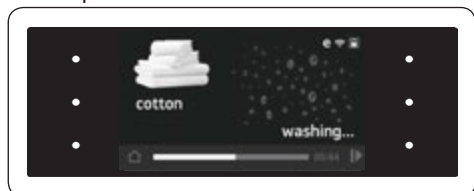


## ПРИМЕЧАНИЕ:

Для надлежащей работы этой дополнительной функции необходимо правильно установить текущее время стиральной машины.

### 6.16 Кнопка запуска/режима ожидания

- Нажмите кнопку пуска/паузы  для запуска выбранной программы.
- Выбранная программа будет активна на дисплее при запуске машины. Далее представлены примеры операций, которые будут отображаться при выполнении этапов стирки.





- Программа стирки активна.




- Выполнение программы завершено.

### 6.17 Остановка программы / Добавление белья / Отмена программы

- С помощью клавиши с символом  можно остановить или перезапустить выбранную программу. Эту функцию можно использовать, если вы хотите добавить белье в стиральную машину.
- Для этого нажмите клавишу с символом 



- Стирка остановлена.
- Если на дисплее отображается символ , этап добавки одежды пройден.

Если необходимо отменить выполнение программы, выполните следующие действия.

- Выключите устройство, нажав кнопку включения/выключения.
- Машина остановит процесс стирки и программа будет отменена.
- Чтобы слить оставшуюся воду в машине, запустите машину и переместите ручку в любое положение программы.
- Машина осуществит слив воды и отменит программу.
- Теперь можно запустить стиральную машину, выбрав новую программу.

Для получения информации о функциях программ, см. таблицу программ на стр.



## 6.18 Завершение программы

Когда выполнение выбранной программы будет завершено, машина остановится автоматически.



- На экране появится надпись «Завершено».
- Можно открыть дверцу и извлечь одежду.
- Оставьте дверцу, чтобы машина высохла изнутри после извлечения одежды.
- Выключите стиральную машину, нажав кнопку включения/выключения.
- Отключите стиральную машину от электрической сети.
- Перекройте подачу воды к машине.

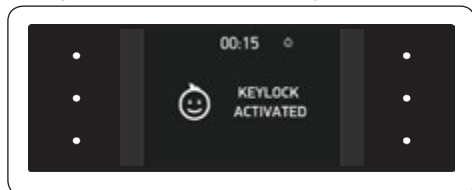
## 6.19 Дверной замок

Машина оснащена блокировкой кнопок для защиты цикла стирки при нажатии функциональных клавиш или ручки выбора программ во время стирки.



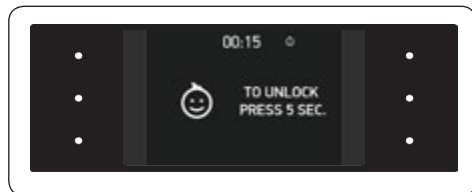
Для включения нажмите и удерживайте клавиши настроек и выбора загрязнения в течение 5 секунд.

После активации блокировки появится следующая надпись с предупреждением.



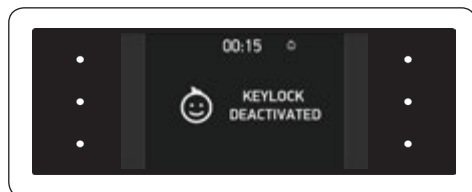
Если активна блокировка кнопок, на экране отобразится следующая надпись

с предупреждением при нажатии любой кнопки.



Если активна блокировка и выполняется любая программа, эта программа возобновится, даже при выключении машины нажатием кнопки включения/выключения.

Чтобы отключить блокировку, нажмите и удерживайте кнопки блокировки в течение 5 секунд. После отключения блокировки появится следующая надпись с предупреждением.



**ПРИМЕЧАНИЕ:** При блокировке кнопок не блокируется крышка насоса и отделение для моющих средств.

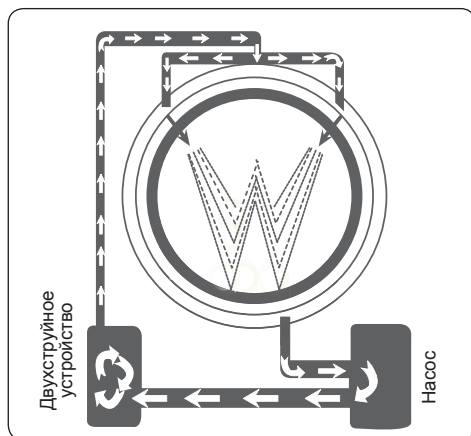
## 6.20 Система определения половинной загрузки / двухструйная система

Стиральная машина оснащена системой определения половинной загрузки.

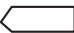







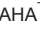
При загрузке половины объема или менее от максимального объема некоторые программы будут работать с экономией воды и электроэнергии. Если включена функция половинной загрузки, стиральная машина может завершить установленную программу быстрее.

Благодаря двухструйной системе вода с моющим средством циркулирует в машине с помощью 2 водораспылителей и системы смешивания. Циркулирующая вода с моющим средством подается на белье напрямую, обеспечивая улучшенные характеристики стирки.

Благодаря двухструйной системе можно выполнить стирку большего объема белья за меньшее время и с улучшенными характеристиками, а также сэкономить электроэнергию и воду.



## 7. ТАБЛИЦА ПРОГРАММ


Программа	Температура стирки (°C)	Максимальная загрузка (вес сухого белья) (кг)	Отделение для моющих средств	Продолжительность программы (мин.)	Вид белья/описание
ХЛОПОК	90°	10.0	2	190	Сильно загрязненное белье из хлопка и льна. (Нижнее белье, простыни, скатерти (полотенца макс. 5,0 кг), постельное белье и т. д.)
ХЛОПОК 	*60°e 40°e	10.0	2	225	Нормально загрязненное белье из хлопка и льна. (Нижнее белье, простыни, скатерти (полотенца макс. 5,0 кг), постельное белье и т. д.)
ЕСО 20°	20°	5.0	2	100	Слабо загрязненное белье из хлопка и льна (нижнее белье, простыни, скатерти, (полотенца макс. 2,5 кг), постельное белье и т. д.)
СИНТЕТИКА (**)	-	-	-	-	-
СИНТЕТИКА 	40°	3.5	2	110	Обычное загрязнение, синтетика или синтетические смешанные ткани. (Нейлоновые носки, рубашки, блузки, синтетические брюки и т. д.)
ШТОРЫ 	40°	2.5	2	131	Используйте данную программу только для стирки штор.
ДЕЛИКАТНАЯ СТИРКА (**)	-	-	-	-	-
ШЕРСТЬ 	30°	2.5	2	46	Изделия из шерсти, имеющие на этикетке знак «допускается стирка в машине»
ШЕЛК 	30°	2.5	2	100	Ткани для деликатной стирки или одежда, рекомендованная к ручной стирке.
ПУХОВОЕ ОДЕЯЛО	40°	2.5	2	107	С этой программой можно стирать волоконные одеяла, имеющие ярлык «с разрешением машинной стирки» (не более 2,5 кг)
ДОПОЛНИТЕЛЬНЫЕ ФУНКЦИИ (**)	-	-	-	-	-
ПОЛОСКАНИЕ 		10.0	2	30	Используйте эту программу при необходимости выполнения дополнительного полоскания после завершения стирки. Подходит для всех видов белья.
ОТЖИМ 		10.0	2	17	Используйте эту программу при необходимости выполнения дополнительного отжима после завершения стирки. Подходит для всех видов белья.
СЛИВ 		10.0	-	3	Позволяет выполнить слив воды внутрь стиральной машины.
ОЧИСТКА БАРАБАНА 	80°	-	-	85	Программа для очистки барабана. Ее следует запускать без загрузки белья. Рекомендуется выполнять раз в месяц
ПРОТИВОАЛЛЕРГИЧЕСКИЙ РЕЖИМ	60°	5.0	2	231	Детские вещи.

Программа	Температура стирки (°C)	Максимальная загрузка (вес сухого белья) (кг)	Отделение для моющих средств	Продолжительность программы (мин.)	Вид белья/описание
Быстрая стирка 12 мин.' (***)	30°	2.0	2	12	Позволяет стирать слабо загрязненное белье из хлопка, льна и цветное белье за короткий цикл продолжительностью 12 минут.
Ежедневная стирка 60 мин'	60°	4.0	2	60	Вы можете стирать грязные изделия из хлопка и льна, а также цветную одежду при температуре 60 °C в течение 60 минут. Если для температуры выбрано значение 40°, продолжительность программы (40 минут) будет отображаться на дисплее.
СПОРТИВНАЯ ОДЕЖДА	30°	3.5	2	81	Спортивная одежда.
ГИГИЕНА В БАРАБАНЕ	80°		-	104	С помощью этой программы можно выполнить очистку барабана ультрафиолетовым излучением. Запускается только если машина разгружена. (УФ излучение обеспечивает более гигиеничный цикл стирки.)
БЫСТРАЯ ГИГИЕНА	30°	2.0	2	60	С помощью УФ излучения можно обеспечить стирку слабо загрязненного белья из хлопка всего за 60 минут. (УФ излучение обеспечивает более гигиеничный цикл стирки.)
ДЕТСКОЕ БЕЛЬЕ	60°	2.0	2	200	С помощью УФ излучения можно обеспечить гигиеническую стирку детского белья. (УФ излучение обеспечивает более гигиеничный цикл стирки.)
УЛЬТРА ГИГИЕНА	60°	2.0	2	269	С помощью УФ излучения можно обеспечить стирку загрязненного белья из хлопка. (УФ излучение обеспечивает более гигиеничный цикл стирки.)



**ПРИМЕЧАНИЕ: ПРОДОЛЖИТЕЛЬНОСТЬ ПРОГРАММЫ МОЖЕТ МЕНЯТЬСЯ В ЗАВИСИМОСТИ ОТ ОБЪЕМА БЕЛЬЯ, ЖЕСТКОСТИ ВОДЫ, ТЕМПЕРАТУРЫ ОКРУЖАЮЩЕЙ СРЕДЫ И ВЫБРАННЫХ ДОПОЛНИТЕЛЬНЫХ ФУНКЦИЙ.**

(\*) 60°e - 40°e Программы с экономным использованием энергии.

(\*\*)  Дополнительные функции, Синтетика и деликатная стирка это программы, которые имеют дополнительные функции. Для выбора нужной программы, обратитесь к разделу выбора подпрограмм.

(\*\*\*) Так как цикл стирки короткий, количество используемого моющего средства должно быть намного меньше, чем для других программ стирки. В случае неравномерной загрузки машины продолжительность программы может увеличиваться. Дверцу стиральной машины можно открыть сразу после окончания цикла стирки.

## 8. ВЫБОР ПОДПРОГРАММ

### 8.1 СИНТЕТИКА

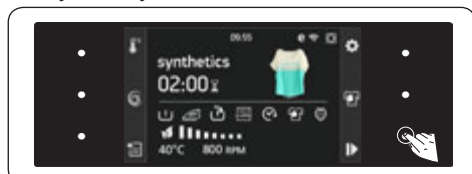


Выбрав программу синтетика с помощью ручки выбора программ, вы увидите 2 варианта подпрограмм.

1. Синтетика
  2. Шторы
- Можно выполнить выбор подпрограмм, нажав клавиши <>



- <> Можно получить доступ к программе стирки, выбрав символы и нажав символ ✓ в правой нижней части.
- После включения машина автоматически перейдет к главному экрану выбранной программы. На этом экране можно выбрать другие необходимые вам параметры и запустить машину, нажав кнопку пуска/паузы.



### 8.2 ДЕЛИКАТНАЯ СТИРКА

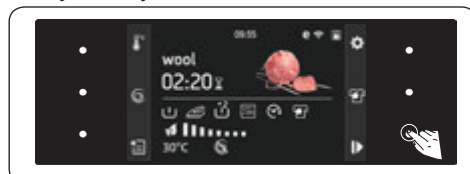


Выбрав программу деликатная стирка с помощью ручки выбора программ, вы увидите 2 варианта подпрограмм.

1. Шерсть
  2. Шелк
- Можно выполнить выбор подпрограмм, нажав клавиши <>



- <> Можно получить доступ к программе стирки, выбрав символы и нажав символ ✓ в правой нижней части.
- После включения машина автоматически перейдет к главному экрану выбранной программы. На этом экране можно выбрать другие необходимые вам параметры и запустить машину, нажав кнопку пуска/паузы.



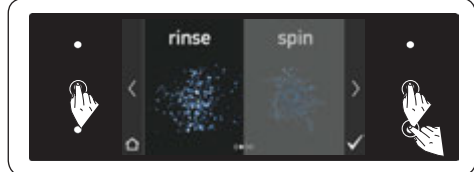
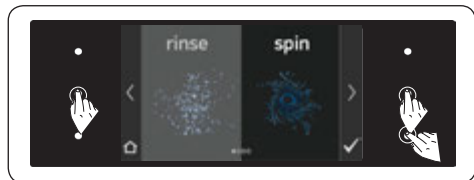
### 8.3 ДОПОЛНИТЕЛЬНЫЕ ФУНКЦИИ



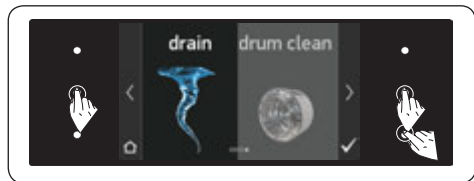
- После включения машина автоматически перейдет к главному экрану выбранной программы. На этом экране можно выбрать другие необходимые вам параметры и запустить машину, нажав кнопку пуска/паузы.

Выбрав программу дополнительные функции с помощью ручки выбора программ, вы увидите 4 варианта подпрограмм.

1. Полоскание
  2. Отжим
  3. Слив
  4. Очистка барабана
- Можно выполнить выбор подпрограмм, нажав клавиши программ.

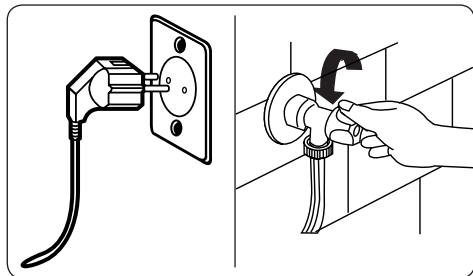


- Можно получить доступ к программе стирки, выбрав символы <> и нажав символ ✓ в правой нижней части.



## 9. ОЧИСТКА И ОБСЛУЖИВАНИЕ

### 9.1 Предупреждение



Прежде чем начинать техническое обслуживание и чистку стиральной машины, отключите ее от сети.

Прежде чем начинать техническое обслуживание и чистку стиральной машины, закройте кран подачи воды.

**⚠ ВНИМАНИЕ:** Использование растворителей может привести к повреждению деталей машины. Не используйте чистящие средства, содержащие растворители.

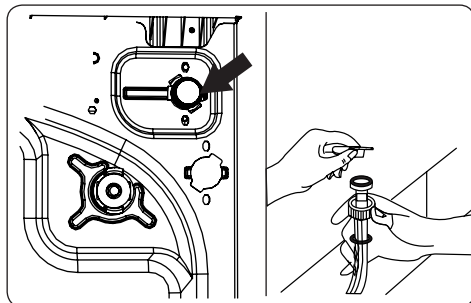
#### 9.2 Фильтры на подаче воды

Со стороны крана и на концах клапанов шланга для подачи воды имеются

фильтры, которые предотвращает попадание в машину грязи из водопровода и посторонних предметов.

Если в машину не поступает достаточное количество воды, несмотря на то, что кран подачи воды открыт, этот фильтр необходимо прочистить.

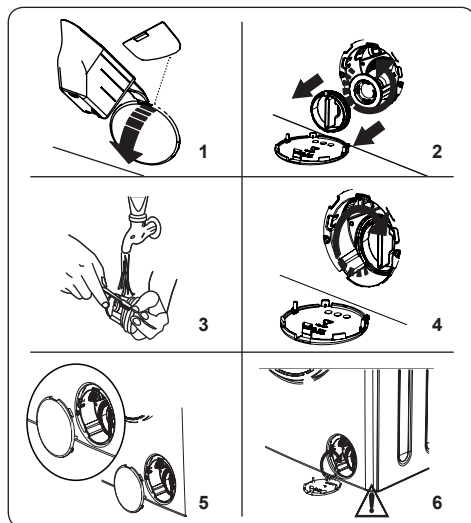
(Рекомендуется очищать фильтр насоса раз в 2 месяца.)



- Отсоедините шланги подачи воды.
- С помощью плоскогубцев извлеките фильтр впускного клапана и с помощью щетки промойте его под проточной водой.
- Фильтры, которые находятся в шланге со стороны водозабора, выньте рукой вместе с уплотнительной прокладкой. Прочистите эти фильтры.
- После прочистки фильтров установите детали на место, выполняя процедуры в обратном порядке.

**⚠ ВНИМАНИЕ:** Фильтры подачи воды могут засориться или клапаны могут быть повреждены из-за грязи из водопровода или отсутствия необходимого технического обслуживания, что приведет к протечке воды. Гарантия не распространяется на неисправности, возникающие в результате подобных случаев.

### 9.3 Фильтр насоса



Фильтровальная система насоса машины продлевает срок службы насоса, предотвращая попадание ворсинок в машину. Рекомендуется очищать фильтр насоса раз в 2 месяца.

Фильтр насоса размещен за крышкой в переднем нижнем правом углу.

Для выполнения очистки фильтра насоса:

1. Чтобы открыть крышку насоса можно использовать лопатку для стирального порошка (\*), поставляемую вместе с машиной, либо уровень для измерения количества моющего средства.
  2. Подденьте лопаткой для стирального порошка, либо уровнем для измерения количества моющего средства крышку за отверстие и аккуратно нажмите. Крышка откроется.
- Перед открытием крышки фильтра необходимо подставить контейнер под крышку фильтра на случай слива воды.
  - Отпустите фильтр, повернув его против часовой стрелки и снимите потянув за него. Подождите пока сольется вода.

### ПРИМЕЧАНИЕ:

В зависимости от количества содержащейся внутри машины воды

может потребоваться повторить процедуру несколько раз пока вся вода не сольется.

3. Удалите любые инородные предметы из фильтра мягкой щеткой.
4. После очистки установите фильтр обратно вставив и повернув его по часовой стрелке.
5. Закрывая крышку насоса, убедитесь в том, что крепления на внутренней стороне крышки совпадают с отверстиями на передней панели.
6. Закройте крышку фильтра

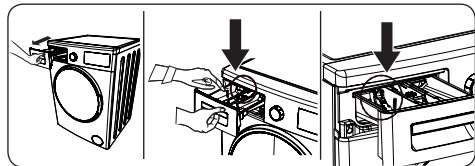
**⚠ ВНИМАНИЕ:** Вода в фильтре может быть горячей, необходимо подождать пока она остынет перед тем как проводить очистку или техническое обслуживание.

(\* ) Технические характеристики могут различаться в зависимости от приобретенного изделия.



#### 9.4 Контейнер для моющих средств

Использование моющего вещества может привести к накоплению осадка в контейнере для моющего вещества. Рекомендуется извлекать контейнер и проводить его очистку от накопившегося осадка в течение каждые 2 месяцев.



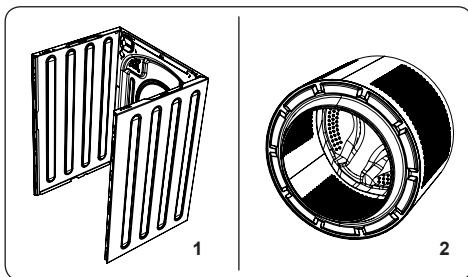
Для того чтобы вынуть контейнер для моющих средств:

- Потяните контейнер вперед до его полного извлечения.
- Аккуратно нажмите на контейнер (как показано на рисунке) и извлеките контейнер из гнезда.
- Очистить контейнер водой и мягкой щеткой.
- Если в гнезде контейнера также есть осадок, удалите его мягкой щеткой. Убедитесь, что осадок не попал вовнутрь машины.
- Тщательно просушите контейнер и задвиньте обратно в гнездо.



**Не мыть контейнер в посудомоечной машине.**

#### 10. КОРПУС / БАРАБАН



##### 1. Корпус

Для очистки внешнего корпуса используйте только мягкое, не абразивное чистящее средство, либо мыло и воду. Насухо протереть мягкой тканью.

##### 2. Барабан

Не оставляйте в машине иголки, скрепки, мелочь, другие металлические предметы. Предметы такого типа могут стать причиной образования ржавых пятен внутри барабана. Для того чтобы избавиться от таких пятен в случае их появления, пользуйтесь средством для чистки без содержания хлора в соответствии с рекомендациями изготовителя. Ни в коем случае не применяйте металлическую щетку для мытья посуды или аналогичные жесткие приспособления.

## 11. УСТРАНЕНИЕ НЕИСПРАВНОСТЕЙ

Ремонт машины должен выполняться сотрудниками авторизованной сервисной компании. При необходимости ремонта, или если в результате применения указанных далее рекомендаций вам не удалось устранить проблему, выполните следующие действия:

- Отключите стиральную машину от электрической сети.
- Отключите подачу воды.

ВИД НЕИСПРАВНОСТИ	ВОЗМОЖНАЯ ПРИЧИНА	УСТРАНЕНИЕ НЕИСПРАВНОСТЕЙ
Стиральная машина не запускается.	Вилка устройства не включена в розетку.	Включите вилку в розетку.
	Неисправен предохранитель.	Замените предохранитель.
	Прерывание питания.	Проверьте питание.
	Не нажата кнопка «Пуск/пауза».	Нажмите кнопку «Пуск/пауза».
	Не нажата кнопка включения/выключения.	Нажмите кнопку включения/выключения.
	Дверца стиральной машины закрыта ненадежно.	Закройте дверцу.
Стиральная машина не забирает воду.	Кран подачи воды закрыт.	Откройте кран.
	Шланг подачи воды перегнут.	Проверьте шланг подачи воды.
	Засорен шланг подачи воды.	Прочистите фильтры шланга подачи воды. (*)
	Засорен фильтр подвода воды.	Очистите шланги подвода воды. (*)
	Дверца стиральной машины закрыта ненадежно.	Закройте дверцу.
Машина не сливает воду.	Сливной шланг перегнут.	Проверьте сливной шланг.
	Засорен фильтр насоса.	Очистите фильтр насоса. (*)
	Вещи распределены неравномерно в стиральной машине.	Равномерно распределите вещи в стиральной машине.
Стиральная машина вибрирует.	Ножки стиральной машины не отрегулированы.	Отрегулируйте ножки стиральной машины. (**)
	Не сняты защитные средства, предназначенные для транспортировки.	Снимите защитные средства. (**)
	В машине мало белья.	Это не влияет на работу машины.
	Машина перегружена бельем или белье распределено неравномерно.	Не превышайте рекомендуемого объема белья и распределяйте белье в равномерно.
	Машина стоит на жестком покрытии.	Не ставьте машину на жесткое покрытие. При установке оставьте зазор 2 см между стиральной машиной и стеной или жестким покрытием.








ВИД НЕИСПРАВНОСТИ	ВОЗМОЖНАЯ ПРИЧИНА	УСТРАНЕНИЕ НЕИСПРАВНОСТЕЙ
Повышенное пенообразование в контейнере для моющих средств.	Слишком много моющего средства.	Нажмите кнопку "Пуск/Пауза". Чтобы прекратить пенообразование, разведите столовую ложку смягчителя в половине литра воды и налейте в контейнер для моющих средств. Через 5–10 минут нажмите на кнопку «Пуск/пауза». Применяйте рекомендуемую дозу стирального порошка для следующего цикла стирки.
	Используется неподходящее моющее средство.	Применяйте для стирки только моющие средства, предназначенные для стиральных машин-автоматов.
Белье постирано не очень хорошо.	Вода слишком жесткая (загрязнена, содержит известь и т. д.).	Соблюдайте дозировку моющего средства в соответствии с инструкцией по его применению.
	Белье загружено неравномерно.	Равномерно распределите белье.
Вода сливается сразу же после заливки в машину.	Конец сливного шланга находится слишком низко по отношению к машине.	Отрегулируйте положение сливного шланга. (**)
Во время стирки в баке не видно воды.	Неисправности нет. Вода находится в невидимой для вас нижней части барабана.	-.
На белье остаются следы моющего средства.	Иногда на поверхности белья могут оставаться частицы моющего средства в виде белых пятен, нерастворимые в воде.	Установите программу «Полоскание» и прополощите белье еще раз или удалите остатки моющего средства с помощью щетки после просушки белья.
На белье имеются серые пятна.	Это могут быть пятна от масла, крема или мази.	При следующих стирках используйте максимальную дозировку моющего средства, предусмотренную инструкцией по его применению.
Отжим не запускается, или запускается с опозданием.	Неисправности нет. Активирована система контроля балансировки.	Система контроля балансировки предпринимает меры, чтобы равномерно распределить белье в баке. Цикл отжима будет запущен после распределения белья. При последующих стирках равномерно распределяйте белье при загрузке.

(\*) По вопросам выполнения очистки и технического обслуживания см. соответствующую главу.

(\*\*) По вопросам выполнения установки и подключения машины см. соответствующую главу.

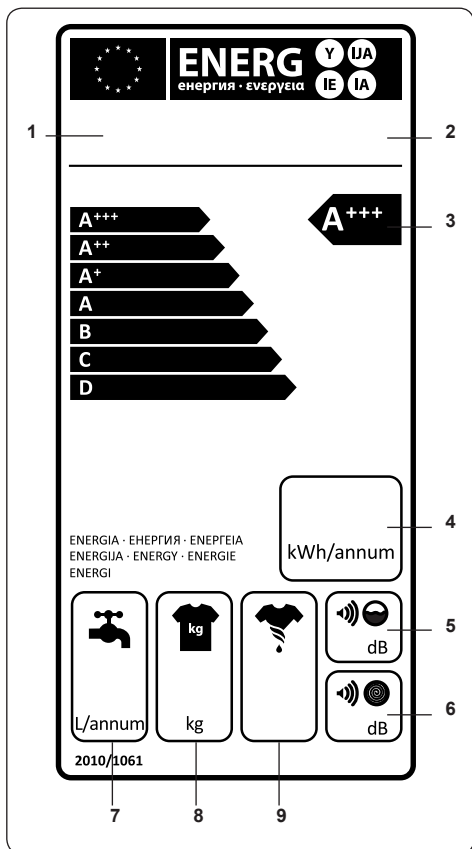
## 12. АВТОМАТИЧЕСКИЕ ПРЕДУПРЕЖДЕНИЯ О НЕИСПРАВНОСТИ И ЧТО ДЕЛАТЬ

Ваша машина оснащена системами, которые принимают меры в случае сбоя в работе и предупреждают вас о них, постоянно выполняя самопроверку процессе стирки.

КОД ОШИБКИ	ВОЗМОЖНАЯ НЕИСПРАВНОСТЬ	НЕОБХОДИМОЕ ДЕЙСТВИЕ
	Дверца машины оставлена открытой.	Закройте дверцу. Если ошибка не устраняется, выключите машину, отсоедините ее от сети и позвоните на горячую линию сервисного центра.
	Вода не поступает или низкое давление в водопроводной сети.	<ul style="list-style-type: none"> <li>-Возможно, перекрыт кран. Проверьте.</li> <li>-Возможно, отключена подача воды. Проверьте.</li> <li>• Если вода отсутствует, отключите машину, нажав кнопку включения/выключения над ручкой выбора программ.</li> <li>- Если вода снова поступает, вы можете включить устройство с помощью кнопки включения/выключения и использовать его, выбрав программу с помощью ручки выбора программ.</li> <li>-Возможно, низкое давление в водопроводе. Проверьте.</li> <li>-Возможно, шланг подачи воды перегнут. Проверьте.</li> <li>-Засорен шланг подачи воды.</li> <li>-Очистите фильтры на шланге подачи воды и впускном клапане. (*)</li> <li>-Если ошибка не устранена, выключите машину, перекройте кран и позвоните на горячую линию сервисного центра.</li> </ul>
	Неисправность насоса, засорен фильтр или неисправность электрического подключения насоса.	Прочистите фильтр насоса (**). Если проблема не устранена, позвоните на горячую линию сервисного центра.
	Неисправность насоса или засорен фильтр или неисправность электрического подключения насоса.	<ul style="list-style-type: none"> <li>-Возможно, фильтр насоса засорен.</li> <li>-Прочистите фильтр насоса. (**)</li> <li>-Сливной шланг перегнут или засорен.</li> <li>-Проверьте сливной шланг.</li> <li>-Если неисправность не устраняется, обратитесь в горячую линию сервисного центра.</li> </ul>
	В машине слишком большое количество воды.	<p>Машина автоматически сливает воду. Выключите машину и отключите ее от сети после завершения слива.</p> <ul style="list-style-type: none"> <li>-Закройте кран подачи воды и позвоните на горячую линию сервисного центра.</li> </ul>
	Низкое или высокое напряжение сети.	Возможно, имеются колебания подачи энергии на стиральную машину, убедитесь, что розетка электропитания заземлена. Вызовите электрика для измерения напряжения, которое подается к вашему дому. Если проблем с подающейся энергией нет, обратитесь в горячую линию сервисного центра.
		

(\*) Для обслуживания и очистки устройства см. соответствующий раздел.

### 13. МАРКИРОВКА ЭНЕРГОЭФФЕКТИВНОСТИ И ЭКОНОМНОЕ ИСПОЛЬЗОВАНИЕ ЭНЕРГИИ



Чтобы уменьшить потребление энергии и воды и наиболее эффективно использовать машину, стирайте слабозагрязненное белье и используйте короткие программы ежедневно, периодически проводите чистку и техническое обслуживание, используйте машину в соответствии с рекомендациями производителя.

1. Товарный знак
2. Модели
3. Класс потребления энергии
4. Годовой расход энергии
5. Уровень шума во время стирки
6. Уровень шума во время отжима
7. Годовой расход воды
8. Максимальная загрузка
9. Класс отжима

Потребление энергии и воды, напор, жесткость и температуры воды, температура окружающей среды, количество белья, дополнительные программы могут различаться в зависимости от колебаний напряжения.

«Вестель Беяз Ешья Санайи,

Ве Тиджарет А.С.»

Адрес: Организе Санайи Болгеси

45030 Маниса / ТУРЦИЯ

Тел: (+90) 236 226 30 00

Made in Turkey

Vestel Beyaz Esysa San,Ve Tic A.S.

Adress: Organize Sanayi Bolgesi

45030 Manisa / TURKEY

Tel: (+90) 236 226 30 00

Импортер

ООО «Вестел - СНГ»

601655 г. Александров

Владимирская обл.,

ул. Гагарина д.16

Тел: (495) 980 50 43

Дата производства зашифрована в номере, указанном справа на этикетке, расположенной на продукте. Например: 20611675050412, где 12 означает день, 04 – месяц, 05 - год



52304417