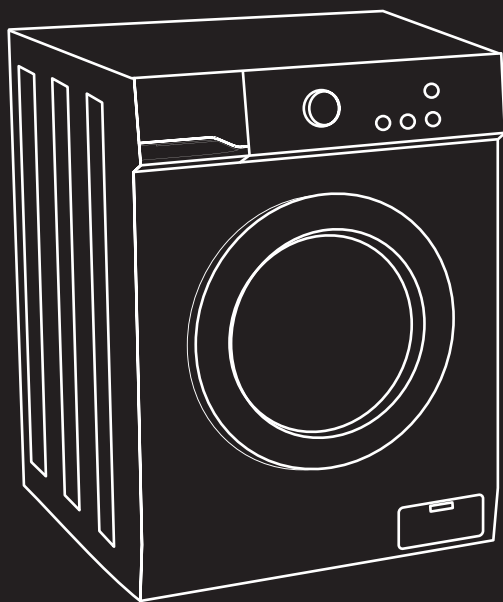


KRAFT

СТИРАЛЬНАЯ МАШИНА АВТОМАТ

AUTOMATIC WASHING MACHINE
АВТОМАТТЫ КІР ЖУҒЫШ МАШИНА



KF-ENC6105W

KF-ENC7105W

ИНСТРУКЦИЯ ПО ЭКСПЛУАТАЦИИ • USER GUIDE • ҚОЛДАНУШЫ НҰҚАУЛЫҒЫ

УВАЖАЕМЫЙ ПОКУПАТЕЛЬ!

Поздравляем Вас с приобретением стиральной машины KRAFT. Уверены, что она обеспечит отличное качество стирки, и станет вашим надежным помощницей в домашнем хозяйстве. Перед началом эксплуатации внимательно изучите данную инструкцию. Если Вы столкнетесь с проблемами в процесс использования данной стиральной машины, пожалуйста свяжитесь с нами.

Спасибо за покупку!

Не подвергайте устройство резким перепадам температур. Резкая смена температуры (например, внесение с мороза в теплое помещение) может вызвать конденсацию влаги внутри прибора и нарушить его работоспособность при включении. После хранения стиральной машины при низких температурах или после транспортировки в зимних условиях включать ее можно не раньше, чем через 6 часов пребывания при комнатной температуре в распакованном виде.

СОДЕРЖАНИЕ

ТРЕБОВАНИЯ БЕЗОПАСНОСТИ.....	3
ОПИСАНИЕ СТИРАЛЬНОЙ МАШИНЫ.....	6
УСТАНОВКА И ПОДКЛЮЧЕНИЕ.....	7
ЧИСТКА И ОБСЛУЖИВАНИЕ.....	9
ЭКСПЛУАТАЦИЯ.....	11
ОПИСАНИЕ ПАНЕЛИ УПРАВЛЕНИЯ.....	13
ОПИСАНИЕ ПРОГРАММ СТИРКИ.....	14
РЕШЕНИЕ ПРОБЛЕМ, ВОЗНИКШИХ В ХОДЕ ЭКСПЛУАТАЦИИ.....	16
УТИЛИЗАЦИЯ.....	18
ТЕХНИЧЕСКИЕ ХАРАКТЕРИСТИКИ/ КОМПЛЕКТАЦИЯ.....	19
ГАРАНТИЙНЫЕ ОБЯЗАТЕЛЬСТВА.....	20
СВИДЕТЕЛЬСТВО О ПРИЕМКЕ И ПРОДАЖЕ.....	25



Внимательно ознакомьтесь с данной инструкцией!

ТРЕБОВАНИЯ БЕЗОПАСНОСТИ

Пожалуйста, следуйте требованиям инструкции по безопасности. Для того, чтобы предотвратить повреждение техники, обеспечить безопасную эксплуатацию без причинения вреда и ущерба, необходимо соблюдать меры безопасности.

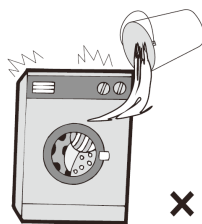
⚠ ВНИМАНИЕ! Во избежание серьезных травм и повреждения прибора соблюдайте требования безопасности.

Использование стиральной машины не по назначению, нарушение правил установки, эксплуатации, очистки и мер безопасности, а также несоблюдение температурных условий лишает вас права на гарантийное обслуживание.

- Прибор предназначен для использования исключительно в бытовых условиях и только по назначению.
- Извлекая прибор из упаковки, убедитесь в его целостности и отсутствии повреждений. Уберите упаковочные материалы подальше от детей.
- Данный прибор не предназначен для использования лицами с ограниченными физическими или умственными возможностями (в том числе детьми до 8 лет), а также лицами, не имеющими достаточных знаний и опыта по его использованию, если не находятся под наблюдением человека, ответственного за их безопасность. Дети не должны играть с элементами стиральной машины. Чистка и обслуживание прибора не может осуществляться детьми без присмотра взрослых людей.
- Перед первым включением проверьте, соответствуют ли технические характеристики, указанные на изделии, параметрам электросети.
- Не используйте удлинители, адаптеры и «тройники» для подключения прибора.
- Вставляйте вилку шнура электропитания в розетку только при окончании установки прибора. Убедитесь, что после установки к вилке электропитания имеется свободный доступ.

⚡ ОПАСНОСТЬ ПОРАЖЕНИЯ ЭЛЕКТРИЧЕСКИМ ТОКОМ

- Не подвергайте прибор воздействию дождя, влаги, прямых солнечных лучей и других атмосферных явлений.
- Не вставляйте и не вынимайте вилку из розетки мокрыми руками.
- Во избежание поражения электрическим током и возгорания, предотвращайте попадание воды на любую часть изделия.
- Не повреждайте, не перекручивайте, не перегибайте, не наращивайте шнур электропитания, а также шланги для подачи и слива воды. Не ставьте на них тяжелые предметы. Не используйте стиральную машину, если шнур электропитания и/или шланги повреждены.
- Не эксплуатируйте поврежденный прибор. При возникновении каких-либо повреждений обратитесь в сервисный центр для экспертизы и ремонта, не пытайтесь ремонтировать стиральную машину самостоятельно.



- Для отключения стиральной машины от электросети не тяните за шнур электропитания, беритесь за вилку, не дергайте и не вырывайте его с силой.
- При перемещении, обслуживании или ремонте прибор должен быть отключен от электросети.
- Не пытайтесь пользоваться стиральной машиной при открытой дверце, портить блокировочный контакт (защелку дверцы) или вставлять что-либо в отверстие блокировочного контакта.
- Не распыляйте и не проливайте воду на поверхность стиральной машины в процессе стирки.
- Запрещается пользоваться машиной, если она подверглась затоплению.
- Убедитесь в том, что сливной шланг правильно подсоединен перед началом стирки. Не приближайтесь к машине во время работы, если Вы обнаружили утечку воды.
- Избегайте контакта влажного белья с панелью управления.

⚠ ВНИМАНИЕ! *Нарушения вышеперечисленных правил ведут к удару электрическим током, короткому замыканию и пожару. Во избежание перегрузки сети, не используйте другие приборы высокой мощности в той же цепи.*



ПОЖАРООПАСНОСТЬ

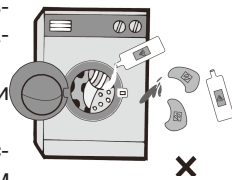
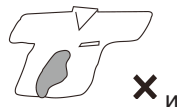
- Не устанавливайте стиральную машину на ковер, место для установки должно быть ровным и с твердым покрытием.
- Используйте стиральные средства с низким образованием пены, не содержащие фосфатов, это улучшает качество полоскания и способствует сохранению окружающей среды.
- Если у Вас есть домашний питомец, внимательно следите за целостностью водяных шлангов и шнуров электропитания.
- Не используйте стиральную машину при температуре окружающей среды ниже 0°C, на улице и в помещениях с повышенной влажностью воздуха.
- После пользования стиральной машиной тщательно удалите остатки воды для предотвращения её замерзания.
- Не устанавливайте стиральную машину рядом с источниками тепла, избегайте контакта с другими электроприборами и нагревающимися предметами, открытыми источниками огня (свечи, сигареты и т.д.).
- Если Вы почувствовали запах загоревшейся проводки или услышали необычный шум при работе машины, немедленно прекратите её использование и обратитесь в сервисный центр.




ВНИМАНИЕ! *Нарушения вышеперечисленных правил могут привести к возгоранию.*

ВЗРЫВООПАСНОСТЬ

- Не стирайте одежду с использованием легковоспламеняющихся растворителей, взрывоопасных веществ, бензина прочих чистящих веществ.
- Пятна от нефтепродуктов могут полностью не отстирываться, а их химическое взаимодействие с моющими средствами может привести к возгоранию.
- Не помещайте легковоспламеняющиеся, взрывоопасные и летучие вещества в стиральную машину.
- Не смешивайте хлорный отбеливатель с аммиаком или кислотами (уксус, средства для удаления ржавчины), при этом могут образовываться ядовитые газы, представляющие угрозу жизни.
- Не пользуйтесь стиральной машиной при утечке газа.
- Не используйте машину в среде метана или прочих взрывоопасных газов.



 **ВНИМАНИЕ!** *Нарушения вышеперечисленных правил могут привести к возгоранию или взрыву.*

ОПАСНОСТЬ ОЖОГА

- Не прикасайтесь к дверце стиральной машины в процессе стирки, т.к. стекло дверцы может сильно нагреться.
- Вода, сливаемая после стирки при высокой температуре, может быть очень горячей, будьте осторожны, избегайте контакта со шлангом слива воды.
- Если необходимо открыть дверцу во время стирки при высоких температурах, сделайте это после того, как вода сольется.
- Не открывайте дверь и не прикасайтесь к барабану, пока он полностью не остановится.
- Не подставляйте руки под стиральную машину во время её использования.
- Не извлекайте бельё из машины, пока барабан полностью не остановится.
- Использование машины детьми возможно только под наблюдением взрослых. Когда машина не используется, следите за тем, чтобы дети не забрались вовнутрь и не захлопнули дверцу.
- Не устанавливайте на стиральную машину тяжелые вещи или предметы.

 **ВНИМАНИЕ!** *Нарушения вышеперечисленных правил могут привести к ожогам или травмам.*

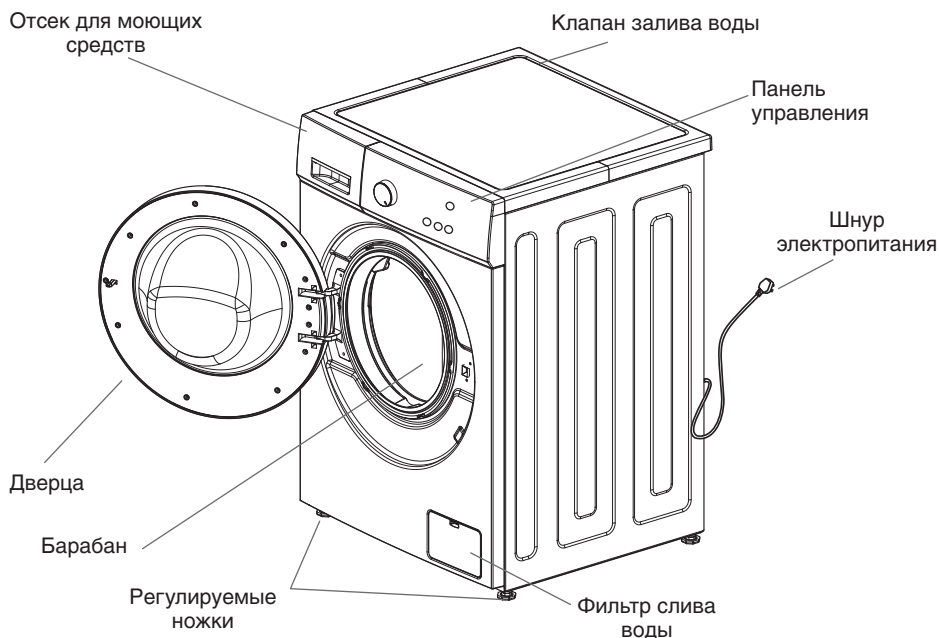
ОПАСНОСТЬ ПОВРЕЖДЕНИЯ

- Машина должна использоваться только в бытовых целях для стирки одежды.
- Перемещать стиральную машину должны не менее 2-х человек.
- Следует использовать только те шланги, которые находятся в комплекте с прибором (не используйте старые шланги).
- Перед стиркой убедитесь, что все предметы из карманов одежды удалены (например, монеты, булавки, крючки и прочее).

- Не рекомендуется использовать машину на речных и морских судах.
- Не стирайте занавески или водонепроницаемую одежду (например, плащи, душевые занавески, спальные мешки и т. д.). Стирать можно только одежду, предназначенную для машинной стирки.
- Скатерти и изделия без обработанных краев следует стирать в специальных мешках для стирки, т.к. материалы могут повредиться.

⚠ ВНИМАНИЕ! *Нарушения вышеперечисленных правил могут привести к травмам, к повреждению машины или белья.*

ОПИСАНИЕ СТИРАЛЬНОЙ МАШИНЫ



* *Прибор, представленный на рисунке, носит ознакомительный характер и может отличаться от вашей модели.*

Распаковка стиральной машины

- Распакуйте стиральную машину и проверьте, нет ли повреждений, полученных во время транспортировки.
- Также убедитесь, что все комплектующие находятся в упаковке.
- Если у стиральной машины только один клапан залива воды, заливной шланг для горячей воды в комплект не входит.

АКСЕССУАРЫ



Инструкция

Шланг для
подключения воды

Гаечный ключ



Заглушки

⚠ ВНИМАНИЕ!

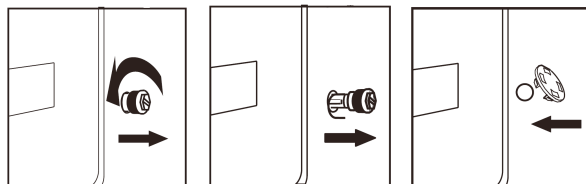
1. При первом использовании возможно откачивание небольшого количества воды — это не является производственным браком, т.к. вода может остаться после ряда тестов, выполненных производителем.
2. После каждого использования рекомендуется отключать автоматическую стиральную машинку от электрической сети, во избежания случайного удара током или возгорания.

УСТАНОВКА И ПОДКЛЮЧЕНИЕ

УДАЛЕНИЕ ТРАНСПОРТИРОВОЧНЫХ БОЛТОВ

⚠ ВНИМАНИЕ!

Перед использованием стиральной машины, транспортировочные болты должны быть удалены.



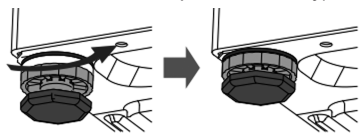
Выполните следующие шаги, чтобы удалить болты:

1. Ослабьте четыре транспортировочных болта с помощью гаечного ключа.
2. Возьмитесь за головку болта и вытяните его через отверстие.
Повторите это действие для каждого болта.
3. Закройте отверстия с помощью прилагаемых пластмассовых заглушек.
4. Сохраните транспортировочные болты для использования при возможных перевозках машины.

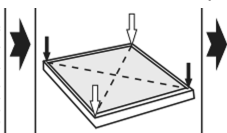
РЕГУЛИРОВКА УРОВНЯ СТИРАЛЬНОЙ МАШИНЫ ПРИ УСТАНОВКЕ

Не устанавливайте стиральную машину на открытом воздухе или в местах с температурой ниже 0 °С.

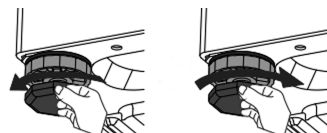
Шаг 1. Проверьте наличие ножек на стиральной машине (резиновая подкладка должна плотно прилегать к корпусу, а фиксирующая гайка надежно закреплять ножку).



Шаг 2. Нажмите на противоположные углы стиральной машины сверху, удостоверьтесь, что стиральная машина устойчиво стоит на поверхности.

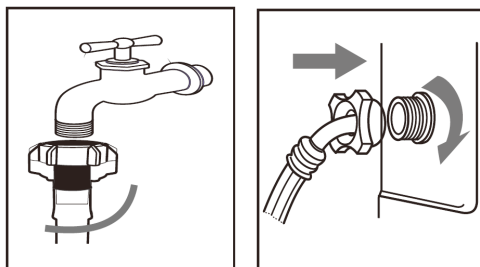


Шаг 3. Отрегулируйте положение машины путем отвинчивания/завинчивания ножек.



- Ножки должны находиться в наиболее низком положении из возможных (не рекомендуется выкручивать на максимальную высоту).
- Стиральная машина должна устойчиво стоять на ровном твердом полу, чтобы свести к минимуму вибрацию, шум и возможное движение машины при работе.
- При установке убедитесь в наличии достаточного пространства (со всех сторон) для вентиляции стиральной машины.

ПОДКЛЮЧЕНИЕ ШЛАНГА ДЛЯ ЗАЛИВА ВОДЫ

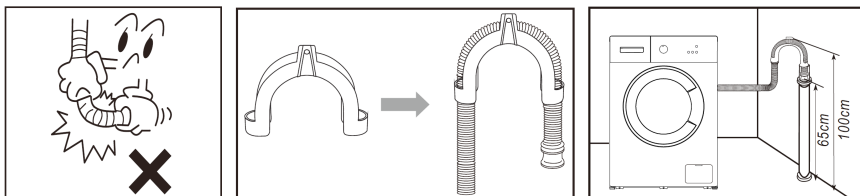


1. Подсоедините шланг к водопроводу и закрепите его, накрутив его на кран (вывод) холодного водоснабжения.
 2. Подключите другой конец шланга подачи воды к впускному клапану на задней стороне стиральной машины и закрепите шланг, закручивая его по часовой стрелке.
- Если с задней стороны стиральной машины один впускной клапан, он должен быть подсоединен к источнику холодной воды.
 - Если имеются два впускных клапана, один соединяется с источником подачи холодной воды, а другой соединяется с источником подачи горячей воды.

⚠ ВНИМАНИЕ! Не перегибайте шланг. Проверьте подсоединение шланга залива воды каждый раз перед использованием стиральной машины.

ПОДКЛЮЧЕНИЕ ШЛАНГА ДЛЯ СЛИВА ВОДЫ

- Сливной шланг должен быть расположен на высоте 65-100 см над уровнем пола, в противном случае это может привести к плохому сливу.
- Используйте для крепления кронштейн для сливного шланга (не входит в комплектацию).
- Позаботьтесь, чтобы все соединения шлангов были герметичны.



⚠ ВНИМАНИЕ! Конец сливного шланга не должен быть погружен в воду, иначе он может работать неисправно.

ПОДКЛЮЧЕНИЕ К СЕТИ ЭНЕРГОСНАБЖЕНИЯ

Максимальная сила тока при использовании стиральной машины составляет 10 А, убедитесь, что система электропитания (ток, напряжение и проводка) в Вашем доме может удовлетворить требованиям работающей стиральной машины.

- Подключите питание к розетке, которая правильно установлена и правильно заземлена.
- Убедитесь, что напряжение питания в сети соответствует номинальному напряжению машины (220 В).
- Вилка питания должна соответствовать розетке подключения.
- Не подключайте и не вытаскивайте вилку влажными руками.
- При вытаскивании вилки, всегда придерживайте ее, аккуратно доставая из розетки. Не тяните за шнур питания.
- Если кабель питания поврежден, он должен быть заменен в сервисном центре.

⚠ ВНИМАНИЕ!

1. Машина должна быть заземлена надлежащим образом. В случае короткого замыкания, заземление может уменьшить опасность поражения электрическим током.
2. Стиральная машина должна быть подключена по отдельной линии. В противном случае может сработать защитное устройство или перегореть предохранитель.

ЧИСТКА И ОБСЛУЖИВАНИЕ

⚠ ВНИМАНИЕ! Остерегайтесь поражения электрическим током!

Выньте вилку шнура питания или отключите питание перед началом технического обслуживания.

Не используйте химические растворители, это может привести к взрыву.

Очистка внешних панелей

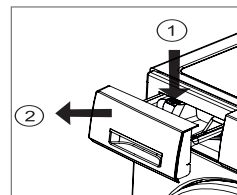
- Протрите панель влажной мягкой тряпкой.
- Удалите, оставшееся после стирки, моющее средство.
- Не распыляйте воду над машиной при чистке.

Очистка барабана

- Откройте дверцу стиральной машины, чтобы высушить барабан.
- Если в барабане образовалась ржавчина, своевременно удалите ее средством без содержания хлора.

Очистка контейнера для моющего средства

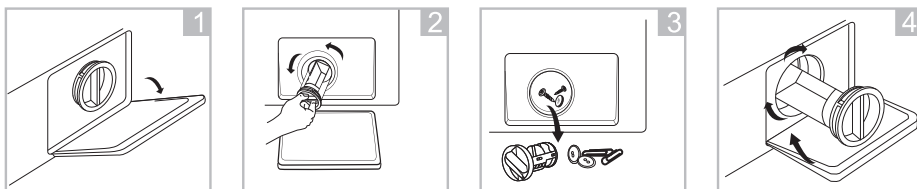
- Вытащите контейнер для моющего средства.
- Извлеките крышку отсека для ополаскивателя.
- Промойте контейнер для моющего средства и ополаскивателя водой или протрите влажной тканью.
- После окончания процедуры вставьте контейнер на место.

**! ВАЖНО**

Оставьте контейнер для моющего средства открытым для естественной сушки после очистки. Не промывайте не извлеченный контейнер для моющего средства водой. Перед запуском стиральной машины, убедитесь, что контейнер для моющего средства правильно закрыт.

ПЛАНОВОЕ ТЕХНИЧЕСКОЕ ОБСЛУЖИВАНИЕ

! ВНИМАНИЕ! Во избежание получения ожогов, дождитесь, пока вода, оставшаяся в стиральной машине, остынет. Кран подачи воды должен быть перекрыт!

Очистка фильтра слива воды (каждые шесть месяцев)

- Откройте крышку фильтра.
- Выкрутите фильтр, слейте оставшуюся воду, выньте все посторонние предметы из фильтра сливного насоса.
- Установите фильтр обратно.

Очистка фильтров залива воды (каждые шесть месяцев)

- Перекройте кран, отсоедините шланг от крана и прочистите сетку фильтра с помощью маленькой кисточки.
- Отсоедините шланг залива воды от стиральной машины, вытащите сетку фильтра плоскогубцами и установите после очистки обратно.
- Подключите заливной шланг, откройте кран и убедитесь в отсутствии утечки воды.

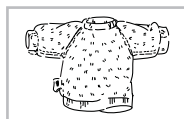
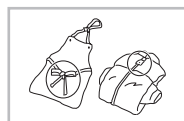
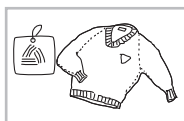
ЭКСПЛУАТАЦИЯ

ПЕРЕД ЭКСПЛУАТАЦИЕЙ

- Стиральная машина предназначена только для бытового использования.
- В стиральной машине можно стирать только ткани, пригодные для машинной стирки.
- Ваша стиральная машина может быть подключена только к холодной воде. Выбирайте бытовой стиральный порошок с низкой степенью образования пены, пригодный только для машинной стирки.
- Подача воды и электропитания должна быть прекращена после окончания стирки.
- Условия окружающей среды для эксплуатации стиральной машины следующие:
 1. Температура окружающего воздуха 0–40°C.
 2. Относительная влажность воздуха менее 95% (при 25°C).
- Держите домашних животных подальше от стиральной машины.
- Машина должна устанавливаться и использоваться в помещениях с твердым полом.
- Стиральная машина не предназначена для стирки ковров.


ПЕРЕД СТИРКОЙ

- Не превышайте норму загрузки белья для выбранной программы.
- Выньте все посторонние предметы из одежды, такие как монеты и т.д., чтобы предотвратить повреждение одежды и машины.
- Небольшие изделия (носовые платки, перчатки, носки и т.д.) поместите в сетчатый мешок для стирки.
- Большие и маленькие вещи загружайте в надлежащей пропорции.
- Закрывая дверцу, не кладите одежду между ней и уплотнительным кольцом.
- Рассортируйте одежду в соответствии с информацией, предоставленной изготовителем, такие как тип ткани, температура стирки и т.п., указанной на этикетке одежды.




ЗАГРУЗКА МОЮЩИХ СРЕДСТВ


- Перед стиркой добавьте необходимое количество моющего средства (в виде порошка, жидкости и т. д.) в контейнер для моющего средства и закройте его.
- При использовании жидких моющих средств убедитесь, что их количества достаточно для стирки.



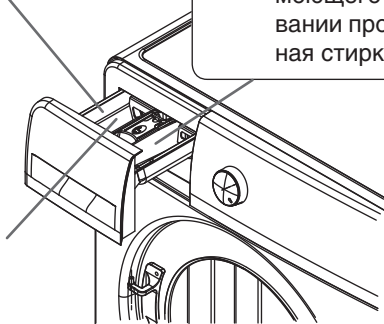
Отсек для моющего средства (основной отсек для загрузки сыпучих или жидких моющих средств)



Отсек для средства по уходу за одеждой



Отсек для моющего средства (предварительная стирка).
Используется для загрузки моющего средства при использовании программы «Предварительная стирка»



ЗАПУСК СТИРАЛЬНОЙ МАШИНЫ

1



Подсоедините заливной шланг и откройте кран

2



Вставьте вилку в розетку

3



Сливной шланг подсоедините к системе канализации

4

Откройте дверцу стиральной машины, загрузите белье в барабан, а затем плотно закройте дверцу. Убедитесь, что одежда не зажата дверцей барабана. Откройте отсек для моющих средств и поместите в него средство для стирки. Закройте отсек.

5 Нажмите кнопку **ВКЛ/ВЫКЛ**

6 Поворотом ручки выберите нужную программу стирки

7 Нажмите кнопку **Старт/Пауза**

Хлопок — Синтетика
Хлопок 20°C — Синтетика 40°C
Хлопок 40°C — Деликатная
Хлопок 60°C — Деликатная 20°C
Хлопок 90°C — Автоочистка
Микс — Отжим
Микс 40°C — Быстрая 15'
Микс 60°C — Полоскание +отжим

3 4 ● ●
6 4 ● ●
9 4 ● ●

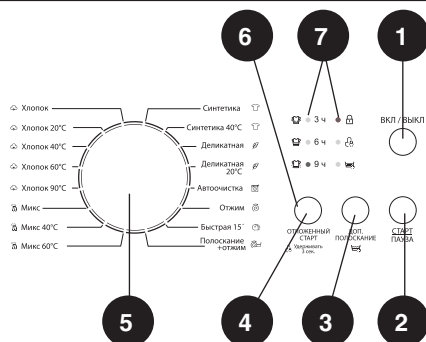
ВКЛ ● ВЫКЛ ●



ОТЛОЖЕННЫЙ СТАРТ ●
Удерживать 3 сек.

ДОП. ПОЛОСКАНИЕ ●

СТАРТ ● ПАУЗА ●

ОПИСАНИЕ ПАНЕЛИ УПРАВЛЕНИЯ



- 1** Кнопка «ВКЛ/ВЫКЛ» — для включения стиральной машины нажмите кнопку ВКЛ/ВЫКЛ. После окончания стирки нажмите кнопку повторно. Стиральная машина выключится.
- 2** Кнопка «Старт/Пауза» — нажатием кнопки запускается или приостанавливается выполнение программы. Нажатие данной кнопки во время стирки дает возможность временно остановить выполнение программы в любой момент. Функция **Пауза** может использоваться для замачивания стирки.
- 3** Кнопка «Дополнительное полоскание» — дополнительный цикл полоскания без увеличения потребления воды, рекомендуется использовать при стирке деликатных тканей.
- 4** Кнопка «Отложенный старт» — используя данную функцию вы можете задать время начала стирки спустя: 3 ч, 6 ч, 9 ч, 12 ч, 15 ч и 18 ч.
- 5** Программатор — позволяет выбрать программу стирки в зависимости от степени загрязнения, типа тканей и количества загруженных вещей, что обеспечивает высокое качество стирки и более эффективную работу устройства. После включения параметры выбранной программы нельзя изменить посредством переключения рукоятки программатора в другое положение.
- 6** «Защита от детей» — специальная блокировка кнопок, предохраняющая от случайного изменения настроек детьми. Все кнопки, кроме «Вкл/Выкл» будут заблокированы. Удержание в течение 3 секунд кнопку «Отложенный старт» активирует функцию «Защита от детей».
- 7** Индикаторы на панели управления
 -  Индикатор загорается во время стирки вашего белья.
 -  Индикатор загорается во время работы режима «Полоскание».



Индикатор загорается во время работы режима «Отжим».



Индикатор отражает информацию о блокировке дверцы стиральной машины.



Индикатор загорается во время работы режима «Защита от детей».

3ч, 6ч, 9 ч — загораются во время работы режима «Отложенный старт» (**12 часов** — горят два индикатора 3ч и 9ч; **15 часов** — горят два индикатора 6ч и 9ч; **18 часов** — горят три индикатора 3ч, 6ч и 9ч).



ВАЖНО! На Вашей стиральной машине установлен дверной замок РТГ (электрический замок с блоком закрытия), подождите 2~3 минуты, дождитесь разблокировки замка и только после этого открывайте дверцу! Строго запрещено отрывать дверцу с применением силы!

ОПИСАНИЕ ПРОГРАММ СТИРКИ

Хлопок — стирка при температурах от 0°C до 90°C. Наиболее качественная стирка за счет использования различных режимов движения барабана. Подходит для стирки белых и цветных хлопчатобумажных и хлопковых тканей (постельное белье, пижамы, рубашки, нижнее белье и др.). Температурный режим следует выбирать в зависимости от степени загрязненности белья. Чем сильнее загрязнение, тем более высокий температурный режим следует выбирать.

Микс — стирка при температурах 0°C; 40°C и 60°C. Подходит для щадящей стирки разнообразных изделий из тканей слабой загрязненности.

Синтетика — стирка при температурах от 0°C до 40°C. Подходит для стирки изделий из синтетических тканей обычной загрязненности.

Деликатная стирка — стирка при температурах от 0°C до 20°C. Бережный режим стирки для деликатных тканей. Рекомендуется для стирки блузок, тюля и других вещей из тонких или деликатных тканей.

Автоочистка — программа специально создана для очистки барабана и труб. Применяется нагрев до 90°C для стерилизации, чтобы последующая стирка белья была более эффективной. Программа не допускает загрузки белья и моющих средств!

Отжим — отдельная программа для отжима. Запускается слив воды из бака стиральной машины с последующим отжимом.

Быстрая стирка 15' — программа позволяющая быстро (всего за 15 минут) простирать не сильно загрязненные вещи из повседневной одежды. При этом можно не полностью загружать барабан и не обращать внимание на цвет загружаемых вещей (температура воды в этом режиме равна температуре водопроводной воды).

Полоскание + Отжим — программа используется, если вы хотите отдельно прополоскать белье с последующим отжимом на рекомендованных оборотах, заданных по умолчанию.

ТАБЛИЦА ПРОГРАММ СТИРКИ

Программа	Температура стирки (°C)	Количество циклов полоскания	Стандартное время стирки (ч/мин)	Отжим (об/мин)	KF-ENC6105W	KF-ENC7105W
					Макс. загрузка (кг)	
Хлопок	холодная	2	1:28	800	≤ 6	≤ 7
Хлопок 20°C	20	2	1:33	800	≤ 6	≤ 7
Хлопок 40°C	40	2	4:14	1000	≤ 6	≤ 7
Хлопок 60°C	60	2	4:32	1000	≤ 6	≤ 7
Хлопок 90°C	90	2	2:29	800	≤ 6	≤ 7
Микс	холодная	2	1:06	800	≤ 4	≤ 4
Микс 40°C	40	2	1:18	800	≤ 4	≤ 4
Микс 60°C	60	2	1:35	800	≤ 4	≤ 4
Синтетика	холодная	2	1:01	800	≤ 3	≤ 3
Синтетика 40°C	40	2	1:13	800	≤ 3	≤ 3
Деликатная стирка	холодная	2	0:56	800	≤ 3	≤ 3
Деликатная стирка 20°C	20	2	0:59	800	≤ 3	≤ 3
Автоочистка	60	2	1:18	800	—	—
Отжим	—	—	0:14	800	≤ 6	≤ 7
Быстрая стирка 15'	холодная	2	0:15	800	≤ 2	≤ 2
Полоскание + Отжим	холодная	2	0:34	800	≤ 6	≤ 7

* Каждая программа стирки была запрограммирована на заводе и не может быть изменена.

* Время выполнения программ указано приблизительно. Фактическое время выполнения программ может быть короче/продолжительнее в зависимости от условий стирки (напора воды, количества белья и т.д.).

ДОПОЛНИТЕЛЬНЫЕ ФУНКЦИИ

Функция памяти

При отключении электроэнергии стиральная машина запоминает, на каком этапе стирки произошло отключение, и при восстановлении электропитания продолжит стирку с момента остановки.

Защита

Во время отжима одежда может распределиться в барабане нежелательным образом. Машина оснащена функцией автоматического перераспределения белья, которое производится во время отжима, после чего программа отжима продолжается.

Если одежда не распределяется необходимым образом после выполнения автоматической функции перераспределения (встряхивания) белья, то с целью предотвращения повышенной вибрации стиральной машины, скорость отжима будет снижена.

Когда загрузка белья в машину незначительна (менее 1 кг), режим отжима может быть автоматически отменен. Из-за небольшого количества белья при отжиге на высоких оборотах может возникнуть чрезмерная вибрация, которая может привести к поломке машины.

Необходимость перераспределения (встряхивания) белья увеличивает продолжительность выполнения программы стирки.

ВНИМАНИЕ!

- Программы «Хлопок 60°C / 40°C» при максимальной скорости отжима являются стандартными программами стирки, и являются наиболее эффективными по затратам электроэнергии и воды на цикл стирки.
- Проверьте, чтобы никакая одежда не оказалась зажатой между дверцей и уплотнителем.
- Используйте подходящий тип моющего средства для различной температуры стирки, чтобы получить наилучший эффект с наименьшим потреблением воды и электроэнергии.

РЕШЕНИЕ ПРОБЛЕМ, ВОЗНИКШИХ В ХОДЕ ЭКСПЛУАТАЦИИ

ПРОБЛЕМЫ И СПОСОБЫ УСТРАНЕНИЯ

Проблема	Предполагаемая причина / Способ устранения
Стиральная машина не работает	Открыть кран до упора
	Прочистить фильтр на шланге подвода воды
	Закрыть дверцу стиральной машины
	Нажать на кнопку «Старт/Пауза»
Не открывается загрузочный люк после окончания стирки	Включена система блокировки замка люка. Отключите стиральную машину от электропитания
Вода не нагревается	Убедитесь, что не выбран режим стирки в холодной воде
	Поврежден нагревательный элемент. Обратитесь в сервисный центр
Вода под стиральной машиной	Проверьте подсоединение заливного шланга подачи воды
Не загораются индикаторы	Нарушено электроснабжение. Проверьте подключение к электросети
	Повреждена плата управления. Обратитесь в сервисный центр
Стиральная машина не отжимает	Вынуть и еще раз загрузить вещи в барабан, очистить фильтр насоса

Плохой отжим	Необходимо правильно дозировать моющее средство в зависимости от степени загрязнения вещей и жесткости воды (см. рекомендации на упаковке моющего средства)
	Прочистить фильтр насоса
Стиральная машина не набирает воду	Открыть водопроводный кран
	Проверить напор воды
	Еще раз подсоединить шланг подвода воды
	Закрыть дверцу стиральной машины
	Проверить и убедиться, что шланг не перекручен и не пережат
Стиральная машина набирает и сливает воду одновременно	Проверить и убедиться, что конец сливного шланга располагается выше уровня воды в стиральной машине
Стиральная машина вибрирует	Проверить и убедиться, что сняты все транспортировочные блокировки
	Отрегулировать положение стиральной машины по уровню в разных плоскостях
Появляется большое количество пены через отсеки для стирального порошка	Уменьшить дозу моющего средства
	Проверить жесткость воды, а также количество и тип применяемого моющего средства
Прерывание процесса стирки до окончания программы	Проверить напряжение питания, подачу и слив воды
Временные приостановки в выполнении программы стирки	Стиральная машина оснащена системой автоматического долива воды
	Приостановка вызвана удалением излишка пены

САМОДИАГНОСТИКА

Стиральная машина имеет систему внутренней диагностики, которая в случае возникновения мелких неисправностей, связанных с неправильной эксплуатацией, помогает определить их причины.

Таблица неисправностей по статусу индикаторов программных режимов

Неисправность	Статус индикатора				Возможная проблема	Решение
	Защита от детей	Стирка	Полоскание	Отжим		
Вода долго заливается	☀	○	●	●	Закрыт кран подачи воды. Вода отключена или низкое давление воды. Перегнулся шланг залива воды.	Открыть кран. Подождать восстановления давления/подачи воды. Расправить шланг.

Неисправность	Статус индикатора				Возможная проблема	Решение
	Защита от детей	Стирка	Полоскание	Отжим		
Вода долго сливается	☀	●	○	○	Проверьте правильно ли выставлена высота шланга. Проверить, исправна ли помпа.	Сливной шланг должен быть расположен на высоте 65-100 см над уровнем пола. Обратитесь в сервисный центр по необходимости.
Неисправен замок двери	☀	●	●	○	Проверьте, не застряла ли одежда между барабаном и дверцей	Захлопните плотнее дверь. Свяжитесь с сервисным центром, если необходимо.
Не работает отжим	☀	○	●	○	Проверьте, выкручены ли транспортировочные болты. Машина установлена на неровной поверхности. Загружено слишком мало белья/малый вес загрузки. Ножи не отрегулированы.	Выкрутите транспортировочные болты. Переместите машину и установите ровно. Добавьте белья в барабан. Отрегулируйте ножи.
Переливается вода	☀	○	○	●	Закройте кран, отключите машину от электрической сети. Свяжитесь с сервисным центром.	
Неисправен нагревательный элемент	☀	○	○	○	Отключите машину от электрической и водопроводной сетей. Свяжитесь с сервисным центром.	
Барабан не проворачивается	☀	●	●	●	Закройте кран, отключите машину от электрической сети. Свяжитесь с сервисным центром.	

○ — индикатор программы горит; ● — индикатор не горит; ☀ — индикатор мигает

⚠ ВНИМАНИЕ! Если ошибка не устранена, обратитесь в авторизованный сервисный центр.

УТИЛИЗАЦИЯ



Перед утилизацией стиральную машину для безопасности следует привести в полную негодность. Выньте вилку кабеля электропитания из розетки, отрежьте кабель электропитания настолько близко к стенке устройства, насколько это возможно, а также снимите дверцу, чтобы дети, играя, не заперли себя или не получили удар током. Чтобы предотвратить возможную угрозу здоровью и окружающей среде, продукт должен быть утилизирован в рамках утвержденного процесса утилизации. Не утилизируйте с бытовыми отходами. В дальнейшем следует действовать в соответствии с местными предписаниями, касающимися утилизации отходов и мусора.

ТЕХНИЧЕСКИЕ ХАРАКТЕРИСТИКИ И КОМПЛЕКТАЦИЯ

Модель	KF-ENC6105W	KF-ENC7105W
Максимальная загрузка сухого белья (кг)	6	7
Максимальное число оборотов при отжиге (об/мин)	1000	1000
Номинальная потребляемая мощность (Вт)	1500	1500
Напряжение (В) / Частота тока (Гц)	220-240 / 50	220-240 / 50
Индикация	да	да
Звуковой сигнал окончания стирки	да	да
Класс энергоэффективности	A++	A++
Класс стирки / Класс отжима	A / C	A / C
Годовое энергопотребление (кВт*ч/год)	170	170
Годовой расход воды (л/год)	10560	10560
Максимальный расход воды за цикл стирки (л/цикл)	48	48
Остаточная влажность белья (%)	60	60
Уровень шума при стирке / отжиге (дБ)	60 / 74	60 / 74
Длина шнура электропитания (м)	1,5	1,5
Длина шланга для залива / слива воды (м)	1 / 1,87	1 / 1,87
Объем барабана, не менее (л)	40	41
Диаметр загрузочного отверстия (мм)	287	287
Цвет корпуса	белый	белый
Основные программы стирки		
Количество программ	16	16
Список программ	Хлопок Хлопок 20°C Хлопок 40°C Хлопок 60°C Хлопок 90°C Микс Микс 40°C Микс 60°C Синтетика Синтетика 40°C Деликатная стирка Деликатная стирка 20°C Быстрая стирка 15' Полоскание + Отжим Отжим Очистка барабана	Хлопок Хлопок 20°C Хлопок 40°C Хлопок 60°C Хлопок 90°C Микс Микс 40°C Микс 60°C Синтетика Синтетика 40°C Деликатная стирка Деликатная стирка 20°C Быстрая стирка 15' Полоскание + Отжим Отжим Очистка барабана
Дополнительные функции		
Дополнительное полоскание	да	да
Отложенный старт	от 3 до 18 часов	от 3 до 18 часов
Пауза в работе для дозагрузки белья	да	да
Автоочистка барабана	да	да
Особенности		
Защита от детей	да	да
Автобаланс	да	да
Антипена	да	да
Контроль перегрева	да	да
Контроль перелива	да	да
Габаритные размеры		
Вес нетто/брутто (кг)	52 / 55	52 / 55
Габариты без упаковки (ШxГxВ) (мм)	595x440x850	595x440x850
Габариты в упаковке (ШxГxВ) (мм)	657x490x885	657x490x885
Комплектация		
Стиральная машина (шт.)	1	1
Инструкция по эксплуатации с гарантийным талоном (шт.)	1	1
Упаковка (шт.)	1	1



WWW.KRAFTLTD.COM



Телефон службы поддержки клиентов

Phone customer service

Клиенттерге қызмет көрсету телефоны

+7(800) 200-79-97

