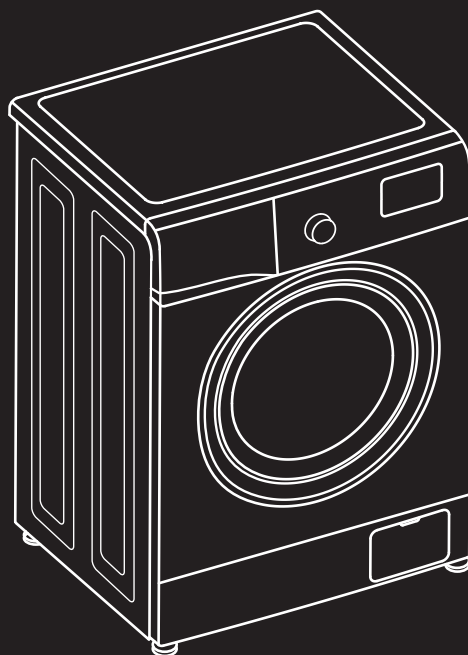


KRAFT

СТИРАЛЬНАЯ МАШИНА АВТОМАТ

AUTOMATIC WASHING MACHINE

АВТОМАТТЫ КІР ЖУҒЫШ МАШИНА



KF-MD6102SW
KF-MD7102SW

ИНСТРУКЦИЯ ПО ЭКСПЛУАТАЦИИ • USER GUIDE • ҚОЛДАНУШЫ НҰҚҚАУЛЫҒЫ

УВАЖАЕМЫЙ ПОКУПАТЕЛЬ!

Поздравляем Вас с приобретением стиральной машины торговой марки KRAFT.

Уверены, что она обеспечит отличное качество стирки, и станет вашим надежной помощницей в домашнем хозяйстве. Перед началом эксплуатации внимательно изучите данную инструкцию. Если Вы столкнетесь с проблемами в процесс использования данной стиральной машины, пожалуйста свяжитесь с нами.

Спасибо за покупку!

Не подвергайте устройство резким перепадам температур. Резкая смена температуры (например, внесение с мороза в теплое помещение) может вызвать конденсацию влаги внутри прибора и нарушить его работоспособность при включении. После хранения стиральной машины при низких температурах или после транспортировки в зимних условиях включать ее можно не раньше, чем через 6 часов пребывания при комнатной температуре в распакованном виде.

СОДЕРЖАНИЕ

ТРЕБОВАНИЯ БЕЗОПАСНОСТИ.....	3
ОПИСАНИЕ СТИРАЛЬНОЙ МАШИНЫ	6
УСТАНОВКА СТИРАЛЬНОЙ МАШИНЫ.....	7
ПОДКЛЮЧЕНИЕ К СЕТИ ЭНЕРГОСНАБЖЕНИЯ	9
ЭКСПЛУАТАЦИЯ.....	9
ОПИСАНИЕ ПАНЕЛИ УПРАВЛЕНИЯ.....	11
ОПИСАНИЕ ПРОГРАММ СТИРКИ	12
ДОПОЛНИТЕЛЬНЫЕ ФУНКЦИИ	14
ОЧИСТКА И ОБСЛУЖИВАНИЕ	14
УСТРАНЕНИЕ НЕИСПРАВНОСТЕЙ.....	16
УТИЛИЗАЦИЯ.....	18
ТЕХНИЧЕСКИЕ ХАРАКТЕРИСТИКИ И КОМПЛЕКТАЦИЯ	19
ГАРАНТИЙНЫЙ ТАЛОН	20
СВИДЕТЕЛЬСТВО О ПРИЕМКЕ И ПРОДАЖЕ.....	25



Внимательно ознакомьтесь с данной инструкцией!

ТРЕБОВАНИЯ БЕЗОПАСНОСТИ

В целях Вашей безопасности и корректного использования стиральной машины внимательно прочитайте данную инструкцию перед эксплуатацией, а также сохраните ее для повторного прочтения после транспортировки или продажи прибора. Неправильное обращение с прибором может привести к его поломке, нанести материальный ущерб или причинить вред здоровью пользователя.


⚠ ВНИМАНИЕ! Во избежание серьезных травм и повреждения прибора соблюдайте требования безопасности.

Использование стиральной машины не по назначению, нарушение правил установки, эксплуатации, очистки и мер безопасности, а также несоблюдение температурных условий лишает вас права на гарантийное обслуживание.

- Прибор предназначен для использования исключительно в бытовых условиях и только по назначению.
- Извлекая прибор из упаковки, убедитесь в его целостности и отсутствии повреждений. Уберите упаковочные материалы подальше от детей. Не разрешайте детям играть с упаковочным материалом и пленкой, чтобы избежать удушья! Утилизируйте упаковку правильно.
- Данный прибор не предназначен для использования лицами с ограниченными физическими или умственными возможностями (в том числе детьми до 8 лет), а также лицами, не имеющими достаточных знаний и опыта по его использованию, если не находятся под наблюдением человека, ответственного за их безопасность. Дети не должны играть с элементами прибора. Обслуживание и чистка прибора не может осуществляться детьми без присмотра взрослых людей.
- Использование машины детьми возможно только под наблюдением взрослых. Когда машина не используется, следите за тем, чтобы дети не забрались вовнутрь и не заперли себя изнутри, захлопнув дверцу.
- Перед первым (и каждым последующим) включением проверьте прибор на отсутствие повреждений и соответствуют ли технические характеристики, указанные на изделии, параметрам электросети.
- При наличии каких-либо повреждений прибора или шнура электропитания ни в коем случае не подключайте его к электросети. Сообщите о повреждениях в магазин, в котором был приобретен товар, обратитесь в сервисный центр для экспертизы и ремонта. Не пытайтесь отремонтировать его самостоятельно. В данном случае не выбрасывайте упаковку.
- Разбирать, ремонтировать стиральную машину или вносить какие-либо изменения в ее конструкцию небезопасно. Любое повреждение электропроводки прибора может вызвать удар током, пожар или замыкание. В случае возникновения неисправностей следует сразу обратиться в авторизованный сервисный центр, указав тип проблемы и модель вашей стиральной машины. Для ремонта могут быть использованы только оригинальные запасные детали. Неквалифицированный ремонт снимает прибор с гарантийного обслуживания.

ОПАСНОСТЬ ПОРАЖЕНИЯ ЭЛЕКТРИЧЕСКИМ ТОКОМ

- Вставляйте вилку шнура электропитания в розетку только после установки прибора. Убедитесь, что к розетке имеется свободный доступ. При этом не следует касаться вилки кабеля влажными руками. Вытрите насухо вилку, очистите ее от пыли и аккуратно вставьте в розетку. Пыль, вода или слабый контакт могут стать причиной пожара или поражения электрическим током.
- При перемещении, обслуживании или ремонте стиральная машина должна быть отключена от электросети. Для отключения держитесь за вилку, не тяните и не дергайте за шнур электропитания.
- Не пользуйтесь стиральной машиной с поврежденным шнуром электропитания, розеткой или шлангами для залива и слива воды.
- Не следует перекручивать, перегибать или наращивать шнур электропитания. Не ставьте на него тяжелые предметы. Убедитесь, что шнур не касается острых кромок и нагреваемых поверхностей.
- Не используйте стиральную машину на улице, не подвергайте ее воздействию дождя, влаги, прямых солнечных лучей и других атмосферных явлений, а также в помещениях с повышенной влажностью воздуха при температуре окружающей среды ниже 0°C. Не устанавливайте прибор на влажной поверхности.
- Предотвращайте попадание воды и каких-либо жидкостей на любую часть прибора. Ни в коем случае не дотрагивайтесь мокрыми руками до стиральной машины, шнура электропитания или розетки. Избегайте контакта влажного белья с панелью управления.
- Для отключения стиральной машины от электросети не тяните за шнур электропитания, беритесь за вилку, не дергайте и не вырывайте его с силой.
- Запрещается пользоваться стиральной машиной, если она подверглась затоплению. Убедитесь в том, что сливной шланг правильно подсоединен перед началом стирки. Не приближайтесь к машине во время стирки, если обнаружили утечку воды.

 **ВНИМАНИЕ!** Во избежание перегрузки сети, не используйте другие приборы высокой мощности в той же цепи.

ОПАСНОСТЬ ВОЗГОРАНИЯ И ВЗРЫВА

- Не устанавливайте стиральную машину на ковер (т.к. место для установки должно быть ровным и с твердым покрытием), а также рядом с источниками тепла, избегайте контакта с другими электроприборами и нагревающимися предметами, открытыми источниками огня.
- Если Вы почувствовали запах загоревшейся проводки или услышали необычный шум при работе машины, немедленно остановите процесс стирки, выключите ее и обратитесь в сервисный центр.
- Следует использовать отдельную розетку для подключения стиральной машины. Использование одной розетки для нескольких приборов может привести к возгоранию.
- Убедитесь, что вилка шнура электропитания не повреждена и не деформиро-

вана. Неисправная вилка может перегреться и стать причиной пожара. Не используйте адаптеры, удлинители и «тройники» для подключения прибора.

- Не стирайте одежду с использованием легковоспламеняющихся растворителей, бензина и прочих веществ.
- Пятна от нефтепродуктов могут полностью не отстирываться, а их химическое взаимодействие с мощными средствами может привести к возгоранию.
- Не смешивайте хлорный отбеливатель с аммиаком или кислотами (уксус, средства для удаления ржавчины), при этом могут образовываться ядовитые газы, представляющие угрозу жизни.
- Не пользуйтесь стиральной машиной при утечке газа, а также в среде метана или прочих взрывоопасных газов.
- Используйте стиральные средства с низким образованием пены, не содержащих фосфатов, это улучшает качество полоскания и способствует сохранению окружающей среды.

⚠ ВНИМАНИЕ! *Нарушения вышеперечисленных правил могут привести к возгоранию или взрыву.*

⚠ ОПАСНОСТЬ ОЖОГА

- Не прикасайтесь к дверце стиральной машины в процессе стирки, т. к. стекло дверцы может сильно нагреться.
- Вода, сливаемая после стирки при высокой температуре, может быть очень горячей, будьте осторожны, избегайте контакта со шлангом слива воды.
- Если необходимо открыть дверцу во время стирки при высоких температурах, сделайте это после того, как вода сольется.
- Не открывайте дверь, не прикасайтесь к барабану и не извлекайте из него белье, пока барабан полностью не остановится. Не подставляйте руки под стиральную машину во время её использования.

⚠ ВНИМАНИЕ! *Нарушения вышеперечисленных правил могут привести к ожогам или травмам.*

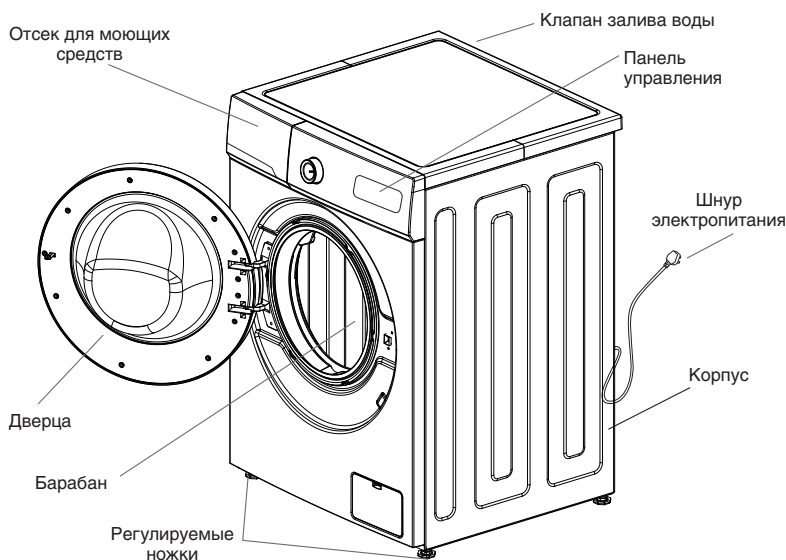
⚠ ОПАСНОСТЬ ПОВРЕЖДЕНИЯ

- Стиральная машина должна использоваться только в бытовых целях для стирки одежды. Не рекомендуется использовать стиральную машину на речных и морских судах.
- При перемещении стиральной машины должны соблюдаться меры безопасности. Перемещать ее должны не менее 2-х человек и ни в коем случае не за дверцу, т.к. петли не рассчитаны на вес машины и могут сломаться. Устанавливать стиральную машину следует на ровную твердую сухую поверхность, чтобы предотвратить ее падение и избежать ранений или гибели людей.
- Не пытайтесь пользоваться стиральной машиной при открытой дверце, портить блокировочный контакт (защелку дверцы) или вставлять что-либо в отверстие блокировочного контакта.

- Не ставьте на стиральную машину тяжелые вещи или предметы и не используйте ее в качестве столешницы для чего-либо.
- Следует использовать только те шланги для залива и слива воды, которые находятся в комплекте с прибором (не используйте старые шланги).
- Если у Вас есть домашний питомец, внимательно следите за целостностью водяных шлангов и шнуров электропитания.
- Перед стиркой убедитесь, что все предметы из карманов одежды извлечены (например, монеты, булавки, крючки и прочее).
- Не стирайте занавески или водонепроницаемую одежду (например, плащи, душевые занавески, спальные мешки), т.к. стирать можно только одежду, предназначенную для машинной стирки.
- Скатерти и изделия без обработанных краев следует стирать в специальных мешках для стирки, т. к. материалы могут повредиться.
- Не допускайте попадания жиров и масел на корпус и пластиковые детали прибора во избежание их порчи. Не нагревайте пластиковые детали.
- Следите за чистотой стиральной машины и уплотнителя дверцы. Не используйте острые металлические скребки, едкие и абразивные чистящие средства, так как они могут поцарапать поверхности машины.

⚠ ВНИМАНИЕ! *Нарушения вышеперечисленных правил могут привести к травмам, повреждению стиральной машины или белья.*

ОПИСАНИЕ СТИРАЛЬНОЙ МАШИНЫ



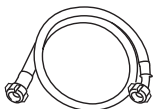
** Прибор, представленный на рисунке, носит ознакомительный характер и может отличаться от вашей модели.*

РАСПАКОВКА СТИРАЛЬНОЙ МАШИНЫ

- Распакуйте стиральную машину и проверьте, нет ли повреждений, полученных во время транспортировки.
- Также убедитесь, что все комплектующие находятся в упаковке.
- Если у стиральной машины только один клапан залива воды, заливной шланг для горячей воды в комплект не входит.



Инструкция



Шланг для подключения воды



Гаечный ключ

⚠ ВНИМАНИЕ!

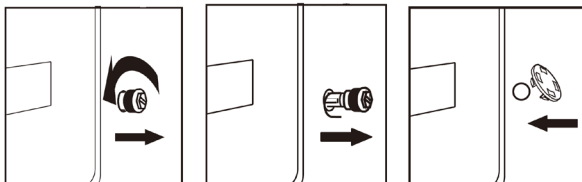
1. При первом использовании возможно откачивание небольшого количества воды. Это является нормальным явлением для данной модели и не является производственным браком. Это остаточная вода после ряда тестов выполненных производителем.

2. После каждого использования рекомендуется отключать автоматическую стиральную машинку от электрической сети, во избежания случайного удара током или возгорания.

УСТАНОВКА СТИРАЛЬНОЙ МАШИНЫ

УДАЛЕНИЕ ТРАНСПОРТИРОВОЧНЫХ БОЛТОВ

⚠ **ВНИМАНИЕ!** Перед использованием стиральной машины, транспортировочные болты должны быть удалены. Выполните следующие шаги, чтобы удалить болты:

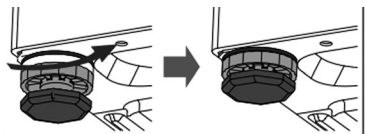


1. Ослабьте четыре транспортировочных болта с помощью гаечного ключа.
2. Возьмитесь за головку болта и вытяните его через отверстие.
Повторите это действие для каждого болта.
3. Закройте отверстие с помощью прилагаемых пластмассовых заглушек.
4. Сохраните транспортировочные болты для использования при возможных перевозках машины.

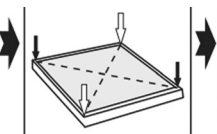
РЕГУЛИРОВКА УРОВНЯ СТИРАЛЬНОЙ МАШИНЫ

Чтобы исключить вибрацию, установите стиральную машину по уровню.

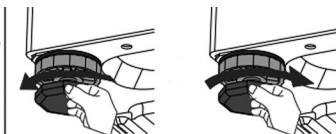
Шаг 1. Проверьте наличие ножек на стиральной машине. Ножки, представленные на рисунке, носят ознакомительный характер и могут отличаться от вашей модели.



Шаг 2. Нажмите на противоположные углы стиральной машины сверху, – удостоверьтесь, что стиральная машина устойчиво стоит на поверхности.



Шаг 3. Отрегулируйте положение машины путем отвинчивания/завинчивания ножек.

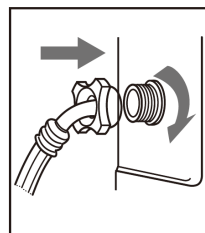
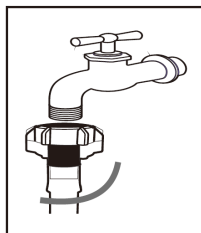


⚠ ВНИМАНИЕ! Не устанавливайте стиральную машину на открытом воздухе или в местах с температурой ниже 0 °С.

- Ножки должны находиться в наиболее низком положении из возможных (не рекомендуется выкручивать на максимальную высоту).
- Стиральная машина должна устойчиво стоять на ровном твердом полу, чтобы свести к минимуму вибрацию, шум и возможное движение машины при работе.
- При установке убедитесь в наличии достаточного пространства (со всех сторон) для вентиляции стиральной машины.

ПОДКЛЮЧЕНИЕ ШЛАНГА ДЛЯ ЗАЛИВА ВОДЫ

1. Подсоедините шланг к водопроводу и закрепите его, накрутив его на кран (вывод) холодного водоснабжения.
2. Подключите другой конец шланга подачи воды к впускному клапану на задней стороне стиральной машины и закрепите шланг, закручивая его по часовой стрелке.

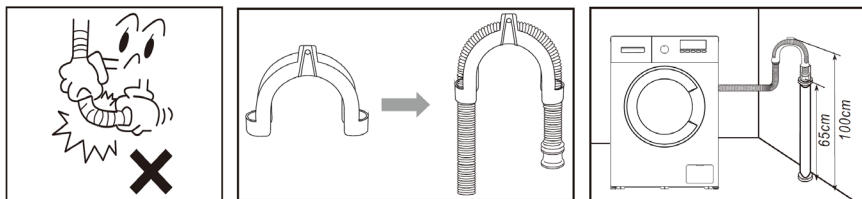


- Обычно для подключения стиральной машины подходит соединение с любым типом водопроводного крана общего назначения. Если кран имеет параметры, отличные от стандартных, то необходимо произвести замену или крана, или наливного шланга.
- После соединения, если наблюдается течь шланга, повторите предыдущие действия по подсоединению наливного шланга.

⚠ ВНИМАНИЕ! Не перегибайте шланг. Проверяйте подсоединение шланга залива воды каждый раз перед использованием стиральной машины.

ПОДКЛЮЧЕНИЕ СЛИВНОГО ШЛАНГА

- Сливной шланг должен быть расположен на высоте 65-100 см над уровнем пола, в противном случае это может привести к плохому сливу.
- Используйте для крепления кронштейн для сливного шланга (не входит в комплектацию).
- Позаботьтесь, чтобы все соединения шлангов были герметичны.



⚠ ВНИМАНИЕ! Конец сливного шланга не должен быть погружен в воду, чтобы работать должным образом.

ПОДКЛЮЧЕНИЕ К СЕТИ ЭНЕРГОСНАБЖЕНИЯ

Максимальная сила тока при использовании стиральной машины составляет 10 А, убедитесь, что система электропитания (ток, напряжение и проводка) в Вашем доме может удовлетворить требованиям работающей стиральной машины.

- Подключите питание к розетке, которая правильно установлена и правильно заземлена.
- Убедитесь, что напряжение питания в сети соответствует номинальному напряжению машины (220 В).
- Вилка питания должна соответствовать розетке подключения.
- Не подключайте и не вытаскивайте вилку влажными руками.
- При вытаскивании вилки, всегда придерживайте ее, аккуратно доставая из розетки. Не тяните за шнур питания.
- Если кабель питания поврежден, он должен быть заменен в сервисном центре.

⚠ ВНИМАНИЕ!

1. Машина должна быть заземлена надлежащим образом. В случае короткого замыкания, заземление может уменьшить опасность поражения электрическим током.

2. Стиральная машина должна быть подключена по отдельной линии. В противном случае может сработать защитное устройство или перегореть предохранитель.

ЭКСПЛУАТАЦИЯ

ПЕРЕД ВКЛЮЧЕНИЕМ

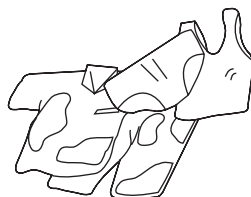
- Стиральная машина предназначена только для бытового использования.
- В стиральной машине можно стирать только ткани, пригодные для машинной стирки.
- Ваша стиральная машина может быть подключена только к холодной воде. Вы-

бирайте бытовой стиральный порошок с низкой степенью образования пены, пригодный только для машинной стирки.

- Подача воды и электропитания должна быть прекращена после окончания стирки.
- Условия окружающей среды для эксплуатации стиральной машины следующие: Температура окружающего воздуха 0–40°C.
- Относительная влажность воздуха менее 95% (при 25°C).
- Держите домашних животных подальше от стиральной машины.
- Машина должна устанавливаться и использоваться в помещениях с твердым полом.
- Стиральная машина не предназначена для стирки ковров.

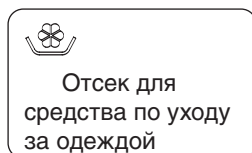
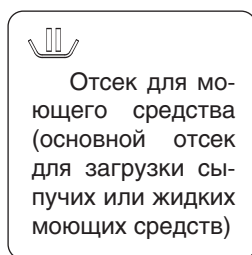
ПЕРЕД СТИРКОЙ

- Не превышайте норму загрузки белья для выбранной программы.
- Выньте все посторонние предметы из одежды, такие как монеты и т.д., чтобы предотвратить повреждение одежды и машины.
- Небольшие изделия (носовые платки, перчатки, носки и т.д.) поместите в сетчатый мешок для стирки.
- Большие и маленькие вещи загружайте в надлежащей пропорции.
- Закрывая дверцу, не кладите одежду между ней и уплотнительным кольцом.
- Рассортируйте одежду в соответствии с информацией, предоставленной изготовителем, такие как тип ткани, температура стирки и т.п., указанной на этикетке одежды.



ЗАГРУЗКА МОЮЩИХ СРЕДСТВ

- Перед стиркой добавьте необходимое количество моющего средства (в виде порошка, жидкости и т. д.) в контейнер для моющего средства и закройте его.
- При использовании жидких моющих средств убедитесь, что их количество достаточно для стирки.



ПУСК СТИРАЛЬНОЙ МАШИНЫ

- 1 Подсоедините заливной шланг и откройте кран
- 2 Вставьте вилку в розетку
- 3 Сливной шланг подсоедините к системе канализации
- 4 Откройте дверцу, загрузите белье в барабан и закройте дверцу. Откройте отсек для моющих средств и поместите в него средство для стирки. Закройте отсек.
- 5 Нажмите кнопку **ВКЛ/ВЫКЛ**
- 6 Поворотом ручки выберите нужную программу стирки
- 7 Нажмите кнопку **Старт/Пауза**



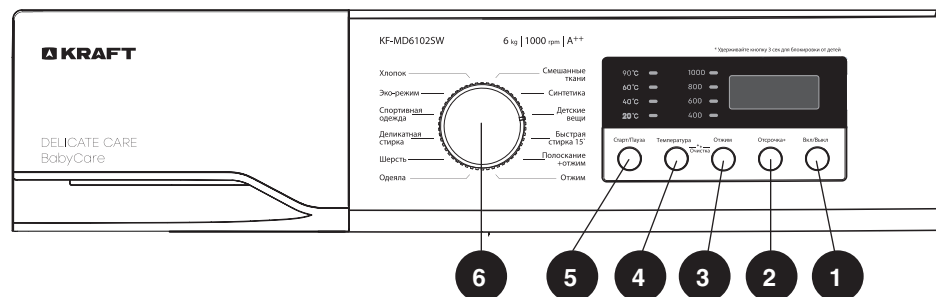
KF-MD6102SW 6 кг | 1000 rpm | A++

Хлопок Смешанные ткани
 Эко-режим Синтетика
 Спортивная одежда Детские вещи
 Деликатная стирка Быстрая стирка 15'
 Шерсть Полоскание +отжим
 Одежда Отжим

90 °C 1000
 60 °C 800
 40 °C 600
 20 °C 400

Старт/Пауза Температура Отжим Отсрочка Вкл/Выкл

ОПИСАНИЕ ПАНЕЛИ УПРАВЛЕНИЯ



KRAFT

DELICATE CARE BabyCare

KF-MD6102SW 6 кг | 1000 rpm | A++

Хлопок Смешанные ткани
 Эко-режим Синтетика
 Спортивная одежда Детские вещи
 Деликатная стирка Быстрая стирка 15'
 Шерсть Полоскание +отжим
 Одежда Отжим

90 °C 1000
 60 °C 800
 40 °C 600
 20 °C 400

Старт/Пауза Температура Отжим Отсрочка Вкл/Выкл

- 1 Кнопка «On/Off» (**ВКЛ/ВЫКЛ**) — для включения стиральной машины нажмите кнопку ВКЛ/ВЫКЛ. После окончания стирки нажмите кнопку повторно. Стиральная машина выключится.
- 2 Кнопка «Delay» (**Отсрочка**) — используя данную функцию вы можете задать время начала стирки.

⚠ ВНИМАНИЕ! На Вашей стиральной машине установлен дверной замок **PTG** (электрический замок с блоком закрытия), подождите 2~3 минуты, дождитесь разблокировки замка и только после этого открывайте дверцу! **Строго запрещено отрывать дверцу с применением силы!**

3 Кнопка «Speed» (Отжим) — позволяет изменить скорость отжима в выбранной программе. Внимание: скорость отжима при выборе программы «Очистка» изменить нельзя!

4 Кнопка «Temp.» (Температура) — позволяет изменить температурный режим выбранной программы.

5 Кнопка «Start/Pause» (Старт/Пауза) — нажатием кнопки запускается или приостанавливается выполнение программы.

6 Программатор — позволяет пользователям выбрать программу стирки в зависимости от степени загрязнения, типа тканей и количества загруженных вещей, что обеспечивает высокое качество стирки и более эффективную работу устройства. После включения параметры выбранной программы нельзя изменить посредством переключения рукоятки программатора в другое положение.

«Tub clean» (Очистка) — программа специально создана для очистки барабана и труб. Применяется нагрев до 90°C для стерилизации, чтобы последующая стирка белья была более эффективной. Для запуска режима удерживайте в течение 3-х секунд кнопки «Speed/Отжим» и «Temp./Температура». Программа не допускает загрузки белья и моющих средств!

«Child lock» (Защита от детей) — для запуска режима удерживайте в течение 3 секунд кнопку «Delay/Отсрочка».

ОПИСАНИЕ ПРОГРАММ СТИРКИ

- **Хлопок** — стирка при температурах от 0°C до 90°C. Наиболее качественная стирка за счет использования различных режимов движения барабана. Для стирки белых и цветных хлопчатобумажных и хлопковых тканей (постельное белье, пижамы, рубашки, нижнее белье и др.). Температурный режим следует выбирать в зависимости от степени загрязненности белья. Чем сильнее загрязнение, тем более высокий температурный режим следует выбирать.
- **Эко-режим (экономичная стирка)** — стирка изделий из хлопковых тканей слабой загрязненности с минимальным расходом воды и электроэнергии.
- **Спортивная одежда** — бережная стирка спортивных вещей обычной загрязненности.
- **Смешанные ткани** — стирка при температурах 0°C; 20°C и 40°C. Для щадящей стирки разнообразных изделий из тканей слабой загрязненности.
- **Синтетика** — стирка при температурах от 0°C до 60°C. Для стирки изделий из синтетических тканей обычной загрязненности.

- **Деликатная стирка** — стирка при температурах от 0°C до 40°C. Бережный режим стирки для деликатных тканей. Рекомендуется для стирки блузок, тюля и других вещей из тонких или деликатных тканей.
- **Детская вещи** — режим стирки детских вещей при высокой температуре в сочетании с дополнительным полосканием, обеспечивающий очистку тканевых изделий от следов моющих средств и пятен.
- **Шерсть** — отдельная программа, предназначенная исключительно для бережной стирки шерстяных вещей или для тканей, стирающихся в режиме ручной стирки.
- **Одеяла** — программа для стирки покрывал и одеял разного типа. Внимание: не рекомендуется загружать более одного изделия!
- **Отжим** — отдельная программа для отжима. Запускается слив воду из бака стиральной машины с последующим отжимом.
- **Быстрая стирка 15`** — программа, позволяющая быстро (всего за 15 минут) простирать не сильно загрязненные вещи из повседневной одежды.
- **Полоскание + Отжим** — программа используется, если вы хотите отдельно прополоскать белье с последующим отжимом на рекомендованных оборотах, заданных по умолчанию.

Программа	Температура стирки, °С	Кол-во циклов полоскания	Стандартное время стирки (мин)	Отжим (об/мин)	KF-MD6102SW / KF-MD7102SW	
					Макс. загрузка (кг)	
Хлопок	холодная (20, 40, 60, 90)	2	88	800 (0, 400, 600, 1000)	≤ 6	≤ 7
Эко-режим	20 (холодная, 40, 60)	2	69	1000 (0, 400, 600, 800)	≤ 2	≤ 2,5
Спортивная одежда	20 (холодная, 40)	2	79	800 (0, 400, 600)	≤ 4	≤ 5
Деликатная стирка	40 (холодная, 20)	2	71	800 (0, 400, 600)	≤ 3	≤ 3,5
Шерсть	холодная (20, 40)	2	56	600 (0, 400, 800)	≤ 2	≤ 2,5
Одеяло	60 (холодная, 20, 40, 90)	2	119	1000 (0, 400, 600, 800)	одеяло/ шторы	одеяло/ шторы
Смешанные ткани	холодная (20, 40)	2	66	800 (0, 400, 600)	≤ 4	≤ 5
Синтетика	40 (холодная, 20, 60)	2	14	800 (400, 600, 1000)	≤ 3	≤ 3,5
Детская вещи	60 (40, 90)	3	107	800 (0, 400, 600)	≤ 3	≤ 3,5
Быстрая стирка 15`	холодная (20, 40)	2	15	600 (0, 400, 800)	≤ 2	≤ 2,5
Полоскание +Отжим	-	2	34	800 (0, 400, 600, 1000)	≤ 6	≤ 7
Отжим	-	-	14	800 (400, 600, 1000)	≤ 6	≤ 7

* Каждая программа стирки может быть изменена. Вы можете самостоятельно устанавливать температуру и скорость отжима для программ (согласно таблице приведенной выше).

* Время выполнения программ указано приблизительно. Фактическое время выполнения программ может быть короче/продолжительнее в зависимости от условий стирки (напора воды, количества белья и т.д.).

ДОПОЛНИТЕЛЬНЫЕ ФУНКЦИИ

ФУНКЦИЯ ПАМЯТИ

- При отключении электроэнергии стиральная машина запоминает, на каком этапе стирки произошло отключение, и при восстановлении электропитания продолжит стирку с момента остановки.

ЗАЩИТА

- Во время отжима одежда может распределиться в барабане нежелательным образом. Машина оснащена функцией автоматического перераспределения белья, которое производится во время отжима, после чего программа отжима продолжается.
- Если одежда не распределяется необходимым образом после выполнения автоматической функции перераспределения (встряхивания) белья, то с целью предотвращения повышенной вибрации стиральной машины, скорость отжима будет снижена.
- Когда загрузка белья в машину незначительна (менее 1 кг), режим отжима может быть автоматически отменен. Из-за небольшого количества белья при отжиме на высоких оборотах может возникнуть чрезмерная вибрация, которая может привести к поломке машины.
- Необходимость перераспределения (встряхивания) белья увеличивает продолжительность выполнения программы стирки.

ВНИМАНИЕ!

- Программы «Хлопок 60°C / 40°C» при максимальной скорости отжима являются стандартными программами стирки, и являются наиболее эффективными по затратам электроэнергии и воды на цикл стирки.
- Проверьте, чтобы никакая одежда и посторонние предметы не оказались зажатыми между дверцей и уплотнителем.
- Используйте подходящий тип моющего средства для различной температуры стирки, чтобы получить наилучший эффект с наименьшим потреблением воды и электроэнергии.

ОЧИСТКА И ОБСЛУЖИВАНИЕ

ВНИМАНИЕ! Остерегайтесь поражения электрическим током!

1. Выньте вилку шнура питания или отключите питание перед началом технического обслуживания.
2. Не используйте химические растворители для предотвращения взрыва.

Очистка внешних панелей

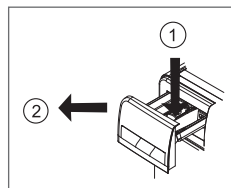
- Протрите влажной мягкой тряпкой.
- Удалите оставшееся после стирки моющее средство.
- Не распыляйте воду над машиной при чистке.

Очистка барабана

- Откройте дверцу стиральной машины, чтобы высушить барабан.
- Ржавчина: удалите ее своевременно средством без содержания хлора.

Очистка контейнера для моющего средства

- Вытащите контейнер для моющего средства.
- Извлеките крышку отсека для ополаскивателя.
- Промойте контейнер для моющего средства и ополаскивателя водой или протрите влажной тканью.
- После окончания процедуры вставьте контейнер на место.

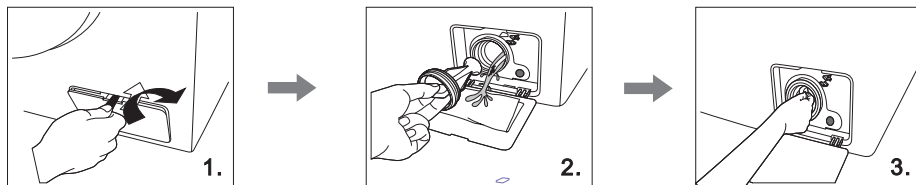
**⚠ ВНИМАНИЕ!**

- *Оставьте контейнер для моющего средства открытым для естественной сушки после очистки.*
- *Не промывайте не извлеченный контейнер для моющего средства водой.*
- *Перед запуском стиральной машины, убедитесь, что контейнер для моющего средства правильно закрыт.*

ПЛАНОВОЕ ТЕХНИЧЕСКОЕ ОБСЛУЖИВАНИЕ**⚠ ВНИМАНИЕ! Остерегайтесь ожогов!**

После стирки в машине остается горячая вода, дождитесь, пока вода остынет во избежание получения ожогов.

Кран подачи воды должен быть перекрыт!

ОЧИСТКА ФИЛЬТРА СЛИВА ВОДЫ (один раз в шесть месяцев)

- Откройте крышку фильтра.
- Выкрутите фильтр, слейте оставшуюся воду, выньте все посторонние предметы из фильтра сливного насоса.
- Установите фильтр обратно.

ОЧИСТКА ФИЛЬТРОВ ЗАЛИВА ВОДЫ (один раз в шесть месяцев)

- Перекройте кран, отсоедините шланг от крана и прочистите сетку фильтра с помощью маленькой кисточки.
- Отсоедините заливной шланг от стиральной машины, вытащите сетку фильтра плоскогубцами и установите обратно после очистки.
- Подключите заливной шланг, откройте кран и убедитесь в отсутствии утечки воды.

УСТРАНЕНИЕ НЕИСПРАВНОСТЕЙ

В процессе эксплуатации при обнаружении неисправностей, которые потребитель не может устранить своими силами, необходимо обратиться в сервисный центр по ремонту стиральных машин.

Но прежде чем обращаться в ремонтную службу, прочитайте этот раздел. Данный список включает в себя наиболее распространенные случаи, которые не являются результатом плохого качества сборки или некачественных материалов, использованных в данном приборе.

⚠ ВНИМАНИЕ! Перед устранением неисправностей необходимо отключить изделие от сети. Устранение неисправностей, не представленных в настоящей инструкции, должно осуществляться только квалифицированным электриком или компетентным специалистом.

Проблема	Предполагаемая причина / Способ устранения
Стиральная машина не работает	Открыть кран до упора
	Прочистить фильтр на шланге подвода воды
	Закрывать дверцу стиральной машины
	Нажать на кнопку «Старт/Пауза»
Не открывается загрузочный люк после окончания стирки	Включена система блокировки замка люка. Отключите стиральную машину от электропитания
Вода не нагревается	Убедитесь, что не выбран режим стирки в холодной воде
	Поврежден нагревательный элемент. Обратитесь в сервисный центр
Вода под стиральной машиной	Проверьте подсоединение заливного шланга подачи воды
Не загораются индикаторы	Нарушено электроснабжение. Проверьте подключение к электросети
	Повреждена плата управления. Обратитесь в сервисный центр
Стиральная машина не отжимает	Вынуть и еще раз загрузить вещи в барабан, очистить фильтр насоса
Плохой отжим	Необходимо правильно дозировать моющее средство в зависимости от степени загрязнения вещей и жесткости воды (см. рекомендации на упаковке моющего средства)
	Прочистить фильтр насоса

Стиральная машина не набирает воду	Открыть водопроводный кран
	Проверить напор воды
	Еще раз подсоединить шланг подвода воды
	Закрывать дверцу стиральной машины
Стиральная машина набирает и сливает воду одновременно	Проверить и убедиться, что конец сливного шланга располагается выше уровня воды в стиральной машине
	Проверить и убедиться, что сняты все транспортировочные блокировки
Стиральная машина вибрирует	Отрегулировать положение стиральной машины по уровню в разных плоскостях
	Уменьшить дозу моющего средства
Появляется большое количество пены через отсеки для стирального порошка	Проверить жесткость воды, а также количество и тип применяемого моющего средства
	Проверить напряжение питания, подачу и слив воды
Прерывание процесса стирки до окончания программы	Стиральная машина оснащена системой автоматического долива воды
	Приостановка вызвана удалением излишка пены

САМОДИАГНОСТИКА

Стиральная машина имеет систему внутренней диагностики, которая в случае возникновения мелких неисправностей, связанных с неправильной эксплуатацией, помогает определить их причины.

Таблица неисправностей по статусу индикаторов программных режимов

Код ошибки	Неисправность	Возможная проблема	Решение
	Машина не включается	<ol style="list-style-type: none"> 1. Проверьте, нажимали ли вы кнопку ВКЛ/ВЫКЛ или СТАРТ/ПАУЗА. 2. Проверьте, подключена ли стиральная машина. 3. Проверьте, нет ли отключения электропитания. 4. Перегнулся шланг залива воды. 	<ol style="list-style-type: none"> 1. Нажмите кнопку ВКЛ/ВЫКЛ, затем кнопку СТАРТ/ПАУЗА. 2. Выполните подключение. 3. Подождите включения электропитания. 4. Расправьте шланг.
UE	Не работает отжим	<ol style="list-style-type: none"> 1. Проверьте, выкручены ли транспортировочные болты. 2. Машина установлена на неровной поверхности. 3. Загружено слишком мало белья/малый вес загрузки. 4. Ножки не отрегулированы. 	<ol style="list-style-type: none"> 1. Выкрутите транспортировочные болты. 2. Переместите машину и установите ровно. 3. Добавьте белья в барабан. 4. Отрегулируйте ножки.
IE	Вода долго заливается	<ol style="list-style-type: none"> 1. Закрывать кран подачи воды. 2. Вода отключена или низкое давление воды. 3. Фильтр забит. 	<ol style="list-style-type: none"> 1. Открыть кран. 2. Подождать восстановления давления/подачи воды. 3. Проверить состояние фильтра, при необходимости почистить.

Код ошибки	Неисправность	Возможная проблема	Решение
OE	Вода долго сливается	Проверьте правильно ли выставлен высота шланга. Проверьте, не перекрыт ли сливной шланг.	Сливной шланг должен быть расположен на высоте 65-100 см над уровнем пола. Проверить шланг, исключить перегиб и засор шланг.
DE	Неисправен замок двери	Проверьте, не застряла ли одежда между барабаном и дверцей.	Удалите помеху. Захлопните плотнее дверь. Свяжитесь с сервисным центром, если необходимо.
EE	Неисправен нагревательный элемент	Закройте кран, отключите машину от электрической и водопроводной сетей. Свяжитесь с сервисным центром.	
FE	Переливается вода	Закройте кран, отключите машину от электрической и водопроводной сетей. Свяжитесь с сервисным центром.	
LE или SE	Барабан не проворачивается	Закройте кран, отключите машину от электрической и водопроводной сетей. Свяжитесь с сервисным центром.	

УТИЛИЗАЦИЯ



Перед утилизацией стиральную машину для безопасности следует привести в полную негодность. Предварительно следует вынуть штекер из гнезда электросети, а затем отрезать кабель питания. В дальнейшем следует действовать в соответствии с местными предписаниями, касающимися утилизации отходов и мусора.

Прибор не может быть утилизирован вместе с обычными бытовыми отходами. Чтобы предотвратить возможную угрозу здоровью и окружающей среде, прибор должен быть утилизирован в рамках утвержденного процесса утилизации. В дальнейшем следует действовать в соответствии с местными предписаниями, касающимися утилизации отходов и мусора.

ТЕХНИЧЕСКИЕ ХАРАКТЕРИСТИКИ И КОМПЛЕКТАЦИЯ

Модель	KF-MD6102SW	KF-MD7102SW
Цвет	Белый	Белый
Напряжение питания / частота тока, В/Гц	220-240/50	220-240/50
Максимальная загрузка сухого белья, кг	6	7
Номинальная потребляемая мощность, Вт	1750	1750
Максимальное число оборотов при отжиге, об/мин	1000	1000
Дисплей	LED	LED
Индикация	да	да
Цвет индикации	желтый	желтый
Длина шнура электропитания, м	1,5	1,5
Длина шланга для залива воды, м	1	1
Длина шланга для слива воды, м	1	1
Класс энергоэффективности	A++	A++
Класс стирки	A	A
Класс отжима	C	C
Остаточная влажность белья, %	59	59
Годовое энергопотребление, кВт*ч/год	170	196
Годовой расход воды, л/год	10560	11500
Максимальный расход воды за цикл стирки, л/цикл	48	48
Уровень шума при стирке/отжиге, дБ	60/74	60/74
Объем барабана, не менее, л	40	40
Диаметр загрузочного отверстия, мм	264	264
Внешний диаметр люка, мм	472	472
Габаритные размеры		
Вес нетто / брутто, кг	53 / 57	53 / 57
Габариты (ШxГxВ), мм	595x440x850	595x440x850
Габариты в упаковке (ШxГxВ), мм	657x495x885	657x495x885
Основные программы стирки		
Число программ	12	12
Детские вещи	да	да
Хлопок	да	да
Эко-режим	да	да
Синтетика	да	да
Смешанные ткани	да	да
Спортивная одежда	да	да
Шерсть	да	да
Быстрая стирка 15'	да	да
Одеяла	да	да
Деликатная стирка	да	да
Полоскание +Отжим	да	да
Отжим	да	да
Опции		
Автоочистка	да	да
Отложенный старт	да	да
Без отжима	да	да
Пауза в работе	да	да
Особенности		
Защита от детей	да	да
Автобаланс	да	да
Антипена	да	да
Контроль перелива	да	да
Комплектация		
Стиральная машина, шт.	1	1
Инструкция по эксплуатации с гарантийным талоном, шт.	1	1
Упаковка, шт.	1	1



WWW.KRAFTLTD.COM



Телефон службы поддержки клиентов

Phone customer service

Клиенттерге қызмет көрсету телефоны

+7 800 200 79 97

EAC