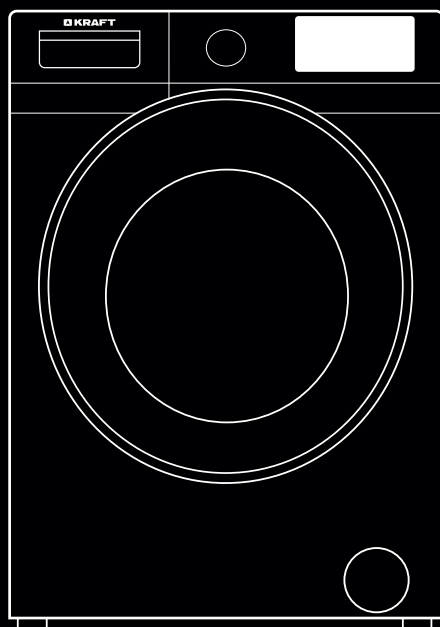


# KRAFT

СТИРАЛЬНАЯ МАШИНА  
АВТОМАТ

AUTOMATIC WASHING MACHINE

АВТОМАТТЫ КІР ЖУҒЫШ МАШИНА



KF-MDS10146W

KF-MDS10147G

KF-MDS12146W

KF-MDS12147G

ИНСТРУКЦИЯ ПО ЭКСПЛУАТАЦИИ • USER GUIDE • ҚОЛДАНУШЫ НҰҚАУЛЫҒЫ

**УВАЖАЕМЫЙ ПОКУПАТЕЛЬ!**

Поздравляем Вас с приобретением стиральной машины KRAFT. Уверены, что она обеспечит отличное качество стирки, и станет вашим надежным помощником в домашнем хозяйстве. Перед началом эксплуатации внимательно изучите данную инструкцию. Если Вы столкнетесь с проблемами в процесс использования данной стиральной машины, пожалуйста свяжитесь с нами.

**Спасибо за покупку!**

Не подвергайте устройство резким перепадам температур. Резкая смена температуры (например, внесение с мороза в теплое помещение) может вызвать конденсацию влаги внутри прибора и нарушить его работоспособность при включении. После хранения стиральной машины при низких температурах или после транспортировки в зимних условиях включать ее можно не раньше, чем через 6 часов пребывания при комнатной температуре в распакованном виде.

**СОДЕРЖАНИЕ**

ТРЕБОВАНИЯ БЕЗОПАСНОСТИ.....	3
ОПИСАНИЕ ПРИБОРА.....	6
УСТАНОВКА И ПОДКЛЮЧЕНИЕ .....	7
ЭКСПЛУАТАЦИЯ.....	10
ОПИСАНИЕ ПАНЕЛИ УПРАВЛЕНИЯ.....	12
ОПИСАНИЕ ПРОГРАММ СТИРКИ .....	13
ОЧИСТКА И ОБСЛУЖИВАНИЕ .....	15
УСТРАНЕНИЕ НЕИСПРАВНОСТЕЙ.....	17
УТИЛИЗАЦИЯ.....	20
СПЕЦИФИКАЦИЯ / КОМПЛЕКТАЦИЯ .....	21
СВИДЕТЕЛЬСТВО О ПРИЕМЕ И ПРОДАЖЕ .....	22
ГАРАНТИЙНЫЙ ТАЛОН .....	23

## ТРЕБОВАНИЯ БЕЗОПАСНОСТИ

В целях Вашей безопасности и корректного использования стиральной машины внимательно прочитайте данную инструкцию перед эксплуатацией, а также сохраните ее для повторного прочтения после транспортировки или продажи прибора. Неправильное обращение с прибором может привести к его поломке, нанести материальный ущерб или причинить вред здоровью пользователя.


**⚠ ВНИМАНИЕ! Во избежание серьезных травм и повреждения прибора соблюдайте требования безопасности.**

Использование стиральной машины не по назначению, нарушение правил установки, эксплуатации, очистки и мер безопасности, а также несоблюдение температурных условий лишает вас права на гарантийное обслуживание.

- Прибор предназначен для использования исключительно в бытовых условиях и только по назначению.
- Извлекая прибор из упаковки, убедитесь в его целостности и отсутствии повреждений. Уберите упаковочные материалы подальше от детей. Не разрешайте детям играть с упаковочным материалом и пленкой, чтобы избежать удушья! Утилизируйте упаковку правильно.
- Данный прибор не предназначен для использования лицами с ограниченными физическими или умственными возможностями (в том числе детьми до 8 лет), а также лицами, не имеющими достаточных знаний и опыта по его использованию, если не находятся под наблюдением человека, ответственного за их безопасность. Дети не должны играть с элементами прибора. Обслуживание и чистка прибора не может осуществляться детьми без присмотра взрослых людей.
- Использование машины детьми возможно только под наблюдением взрослых. Когда машина не используется, следите за тем, чтобы дети не забрались вовнутрь и не заперли себя изнутри, захлопнув дверцу.
- Перед первым (и каждым последующим) включением проверьте прибор на отсутствие повреждений и соответствуют ли технические характеристики, указанные на изделии, параметрам электросети.
- При наличии каких-либо повреждений прибора или шнура электропитания ни в коем случае не подключайте его к электросети. Сообщите о повреждениях в магазин, в котором был приобретен товар, обратитесь в сервисный центр для экспертизы и ремонта. Не пытайтесь отремонтировать его самостоятельно. В данном случае не выбрасывайте упаковку.
- Разбирать, ремонтировать стиральную машину или вносить какие-либо изменения в ее конструкцию небезопасно. Любое повреждение электропроводки прибора может вызвать удар током, пожар или замыкание. В случае возникновения неисправностей следует сразу обратиться в авторизованный сервисный центр, указав тип проблемы и модель вашей стиральной машины. Для ремонта могут быть использованы только оригинальные запасные детали. Неквалифицированный ремонт снимает прибор с гарантийного обслуживания.

## ОПАСНОСТЬ ПОРАЖЕНИЯ ЭЛЕКТРИЧЕСКИМ ТОКОМ

- Вставляйте вилку шнура электропитания в розетку только после установки прибора. Убедитесь, что к розетке имеется свободный доступ. При этом не следует касаться вилки кабеля влажными руками. Вытрите насухо вилку, очистите ее от пыли и аккуратно вставьте в розетку. Пыль, вода или слабый контакт могут стать причиной пожара или поражения электрическим током.
- При перемещении, обслуживании или ремонте стиральная машина должна быть отключена от электросети. Для отключения держитесь за вилку, не тяните и не дергайте за шнур электропитания.
- Не пользуйтесь стиральной машиной с поврежденным шнуром электропитания, розеткой или шлангами для залива и слива воды.
- Не следует перекручивать, перегибать или наращивать шнур электропитания. Не ставьте на него тяжелые предметы. Убедитесь, что шнур не касается острых кромок и нагреваемых поверхностей.
- Не используйте стиральную машину на улице, не подвергайте ее воздействию дождя, влаги, прямых солнечных лучей и других атмосферных явлений, а также в помещениях с повышенной влажностью воздуха при температуре окружающей среды ниже 0°C. Не устанавливайте прибор на влажной поверхности.
- Предотвращайте попадание воды и каких-либо жидкостей на любую часть прибора. Ни в коем случае не дотрагивайтесь мокрыми руками до стиральной машины, шнура электропитания или розетки. Избегайте контакта влажного белья с панелью управления.
- Для отключения стиральной машины от электросети не тяните за шнур электропитания, беритесь за вилку, не дергайте и не вырывайте его с силой.
- Запрещается пользоваться стиральной машиной, если она подверглась затоплению. Убедитесь в том, что сливной шланг правильно подсоединен перед началом стирки. Не приближайтесь к машине во время стирки, если обнаружили утечку воды.

 **ВНИМАНИЕ!** Во избежание перегрузки сети, не используйте другие приборы высокой мощности в той же цепи.

## ОПАСНОСТЬ ВОЗГОРАНИЯ И ВЗРЫВА

- Не устанавливайте стиральную машину на ковер (т.к. место для установки должно быть ровным и с твердым покрытием), а также рядом с источниками тепла, избегайте контакта с другими электроприборами и нагревающимися предметами, открытыми источниками огня.
- Если Вы почувствовали запах загоревшейся проводки или услышали необычный шум при работе машины, немедленно остановите процесс стирки, выключите ее и обратитесь в сервисный центр.
- Следует использовать отдельную розетку для подключения стиральной машины. Использование одной розетки для нескольких приборов может привести к возгоранию.
- Убедитесь, что вилка шнура электропитания не повреждена и не деформиро-

вана. Неисправная вилка может перегреваться и стать причиной пожара. Не используйте адаптеры, удлинители и «тройники» для подключения прибора.

- Не стирайте одежду с использованием легковоспламеняющихся растворителей, бензина и прочих веществ.
- Пятна от нефтепродуктов могут полностью не отстирываться, а их химическое взаимодействие с моющими средствами может привести к возгоранию.
- Не смешивайте хлорный отбеливатель с аммиаком или кислотами (уксус, средства для удаления ржавчины), при этом могут образовываться ядовитые газы, представляющие угрозу жизни.
- Не пользуйтесь стиральной машиной при утечке газа, а также в среде метана или прочих взрывоопасных газов.
- Используйте стиральные средства с низким образованием пены, не содержащих фосфатов, это улучшает качество полоскания и способствует сохранению окружающей среды.

**⚠ ВНИМАНИЕ!** *Нарушения вышеперечисленных правил могут привести к возгоранию или взрыву.*

#### **⚠ ОПАСНОСТЬ ОЖОГА**

- Не прикасайтесь к дверце стиральной машины в процессе стирки, т. к. стекло дверцы может сильно нагреться.
- Вода, сливаемая после стирки при высокой температуре, может быть очень горячей, будьте осторожны, избегайте контакта со шлангом слива воды.
- Если необходимо открыть дверцу во время стирки при высоких температурах, сделайте это после того, как вода сольется.
- Не открывайте дверь, не прикасайтесь к барабану и не извлекайте из него белье, пока барабан полностью не остановится. Не подставляйте руки под стиральную машину во время её использования.

**⚠ ВНИМАНИЕ!** *Нарушения вышеперечисленных правил могут привести к ожогам или травмам.*

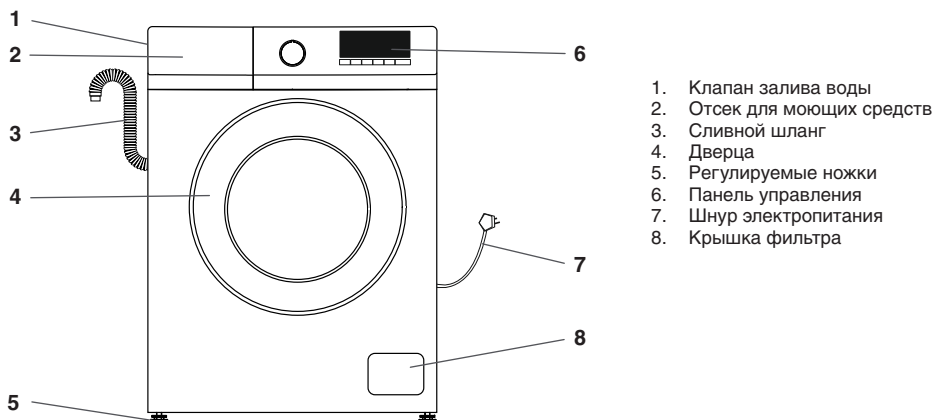
#### **⚠ ОПАСНОСТЬ ПОВРЕЖДЕНИЯ**

- Стиральная машина должна использоваться только в бытовых целях для стирки одежды. Не рекомендуется использовать стиральную машину на речных и морских судах.
- При перемещении стиральной машины должны соблюдаться меры безопасности. Перемещать ее должны не менее 2-х человек и ни в коем случае не за дверцу, т.к. петли не рассчитаны на вес машины и могут сломаться. Устанавливать стиральную машину следует на ровную твердую сухую поверхность, чтобы предотвратить ее падение и избежать ранений или гибели людей.
- Не пытайтесь пользоваться стиральной машиной при открытой дверце, портить блокировочный контакт (защелку дверцы) или вставлять что-либо в отверстие блокировочного контакта.

- Не ставьте на стиральную машину тяжелые вещи или предметы и не используйте ее в качестве столешницы для чего-либо
- Следует использовать только те шланги для залива и слива воды, которые находятся в комплекте с прибором (не используйте старые шланги).
- Если у Вас есть домашний питомец, внимательно следите за целостностью водяных шлангов и шнуров электропитания.
- Перед стиркой убедитесь, что все предметы из карманов одежды извлечены (например, монеты, булавки, крючки и прочее).
- Не стирайте занавески или водонепроницаемую одежду (например, плащи, душевые занавески, спальные мешки), т.к. стирать можно только одежду, предназначенную для машинной стирки.
- Скатерти и изделия без обработанных краев следует стирать в специальных мешках для стирки, т. к. материалы могут повредиться.
- Не допускайте попадания жиров и масел на корпус и пластиковые детали прибора во избежание их порчи. Не нагревайте пластиковые детали.
- Следите за чистотой стиральной машины и уплотнителя дверцы. Не используйте острые металлические скребки, едкие и абразивные чистящие средства, так как они могут поцарапать поверхности машины.

**⚠ ВНИМАНИЕ!** *Нарушения вышеперечисленных правил могут привести к травмам, повреждению стиральной машины или белья.*

## ОПИСАНИЕ ПРИБОРА



\* Прибор, представленный на рисунке, носит ознакомительный характер и может отличаться от вашей модели.

**⚠ ВНИМАНИЕ!** *При распаковке стиральной машины проверьте, нет ли*

повреждений, полученных во время транспортировки, а также убедитесь, что все комплектующие есть вы наличии. Если у стиральной машины только один клапан для залива воды, то шланг для залива горячей воды в комплект не входит.



Инструкция



Шланг для подключения воды



Гаечный ключ



Заглушки

**!** **ВНИМАНИЕ!** При первом использовании возможно откачивание небольшого количества воды, это не является производственным браком, т. к. вода может остаться после ряда тестов, выполненных производителем.

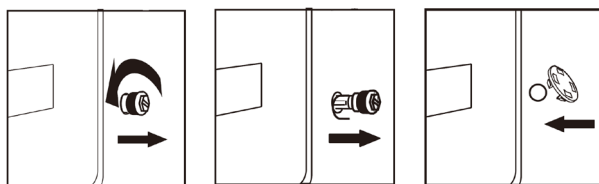
## УСТАНОВКА И ПОДКЛЮЧЕНИЕ

Перед использованием стиральной машины убедитесь, что электричество, водопровод и канализация соответствуют заявленным требованиям. Если это не так, вызовите квалифицированного техника и сантехника.

**!** **ВНИМАНИЕ!** Перед установкой прибора убедитесь, стиральная машина, а также шланги подачи и слива воды и шнур питания не были повреждены во время доставки и установки. При наличии каких-либо дефектов не устанавливайте и не используйте стиральную машину, это может быть опасно.

### ИЗВЛЕЧЕНИЕ ТРАНСПОРТНЫХ БОЛТОВ

**!** **Внимание!** Перед использованием стиральной машины транспортировочные болты должны быть извлечены.



Выполните следующие шаги, чтобы извлечь болты:

1. Ослабьте четыре транспортировочных болта с помощью гаечного ключа.
2. Возьмитесь за головку болта и вытяните его через отверстие. Повторите это действие для каждого болта.
3. Закройте отверстия с помощью прилагаемых пластмассовых заглушек.
4. Сохраните транспортировочные болты для использования при возможных перевозках машины.

## РЕГУЛИРОВКА УРОВНЯ СТИРАЛЬНОЙ МАШИНЫ

Чтобы исключить вибрацию, установите стиральную машину по уровню.



При необходимости отрегулируйте высоту ножек для компенсирования неровности пола, немного наклонив ее и поворачивая ножки.

1. Проверьте наличие ножек на стиральной машине. Установите машину по уровню строго горизонтально на ровном и прочном полу.
2. Отрегулируйте положение путем отвинчивания/завинчивания ножек.
3. Нажмите на противоположные углы стиральной машины сверху, удостоверьтесь, что стиральная машина устойчиво стоит на поверхности.

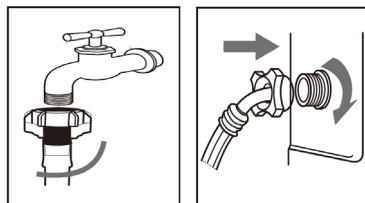
**⚠ ВНИМАНИЕ!** Не устанавливайте стиральную машину на открытом воздухе или в местах с температурой ниже 0°C.

- Ножки должны находиться в наиболее низком положении из возможных (не рекомендуется выкручивать на максимальную высоту).
- Стиральная машина должна устойчиво стоять на ровном твердом полу, чтобы свести к минимуму вибрацию, шум и возможное движение машины при ее работе.
- При установке убедитесь в наличии достаточного пространства (со всех сторон) для вентиляции стиральной машины.

## ПОДКЛЮЧЕНИЕ ШЛАНГА ДЛЯ ЗАЛИВА ВОДЫ

Необходим уровень давления воды, для исправной работы стиральной машины, от 1 до 10 бар (0,1 – 1 МПа). Установите редукционный клапан, если давление воды выше.

1. Затяните вручную все гайки шлангов.
2. Подсоедините шланг к водопроводу закрепите его, накрутив на кран (вывод) холодного водоснабжения.
3. Подключите другой конец шланга подачи воды к впускному клапану на задней стороне стиральной машины и закрепите шланг.
4. Если с задней стороны стиральной машины один впускной клапан, то он должен быть подсоединен к источнику холодной воды.
5. Если имеются два впускных клапана, то они соединяются с источниками подачи холодной и горячей воды.
6. Полностью откройте краны после установки шланга, чтобы проверить наличие утечек воды в местах соединения. При появлении протечек, осторожно затяните гайки.





Чтобы предотвратить протечку воды и вызванные этим повреждения, держите краны закрытыми, когда стиральная машина не используется.

**⚠ ВНИМАНИЕ!** Модели с одним впускным клапаном не должны подключаться к крану горячей воды. Это может привести к повреждению стиральной машины. Не используйте старые или бывшие в употреблении шланги для подачи воды. Это может привести к появлению пятен на белье.

**⚠ ВНИМАНИЕ!** Не перегибайте шланг. Проверяйте подсоединение шланга залива воды каждый раз перед использованием стиральной машины.

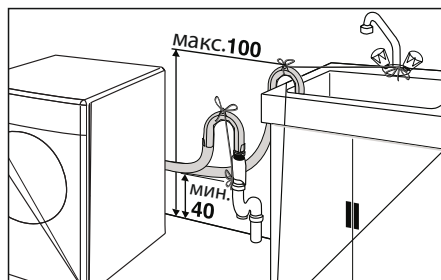
### ПОДКЛЮЧЕНИЕ ШЛАНГА ДЛЯ СЛИВА ВОДЫ

- Конец сливного шланга должен быть непосредственно подсоединен к сливу сточных вод или в умывальник.

**Предупреждение:** Ваш дом будет затоплен, если шланг выскочит из корпуса стиральной машины во время слива воды. Сохраняется опасность получения ожогов из-за стирки при высокой температуре!

Для предотвращения подобных ситуаций и обеспечения равномерного впуска и слива воды, плотно зафиксируйте конец сливной шланга.

- Шланг должен быть закреплен на высоте не менее 40 см и не более 100 см.
- В случае если шланг закреплен неправильно (менее 40 см над уровнем пола), слив воды становится более трудным и по завершении стирки белье может быть слишком влажным.
- Чтобы предотвратить попадание грязной воды обратно в машину следите за тем, чтобы конец шланга не погружался в воду больше чем на 15 см. Если шланг слишком длинный, укоротите его.
- Если длина шланга слишком короткая, используйте оригинальный удлинительный шланг. Длина шланга не должна быть более 3,2 м.



### ПОДКЛЮЧЕНИЕ К СЕТИ ЭНЕРГОСНАБЖЕНИЯ

Данный бытовой прибор оснащен заземленной вилкой, установленной на шнуре электропитания. Поэтому, он должен подключаться к соответствующей электрической розетке для защиты от коротких замыканий.

Установка, подсоединение и заземление электрической системы должны соответствовать положениям европейских стандартов, а также действующим местным нормативам. Кабель заземления не должен прерываться выключателем. Если в вашей квартире не предусмотрено заземление, обратитесь к квалифицированному электрику для его установки.

**⚠ ВНИМАНИЕ! Розетка электросети должна быть в свободном доступе, стиральная машина должна легко подключаться к сети электроэнергии.**

- Максимальная сила тока при использовании стиральной машины составляет 16 А, убедитесь, что система электропитания (ток, напряжение и проводка) в Вашем доме может удовлетворить требованиям работающей стиральной машины. Убедитесь, что напряжение питания в сети соответствует номинальному напряжению машины (220В).
- Подключите стиральную машину к розетке, которая правильно заземлена. В случае короткого замыкания заземление может уменьшить опасность поражения электрическим током. Вилка питания должна соответствовать розетке подключения.
- Не подключайте и не вытаскивайте вилку влажными руками.
- При вытаскивании вилки, всегда придерживайте ее, аккуратно доставая из розетки. Не тяните за шнур электропитания.
- Если шнур электропитания поврежден, он должен быть заменен в сервисном центре.

## ЭКСПЛУАТАЦИЯ

---

### ПЕРЕД ВКЛЮЧЕНИЕМ

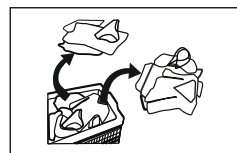
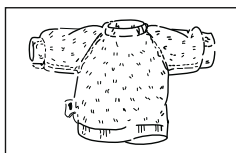
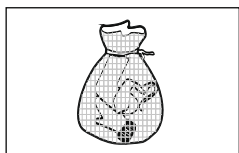
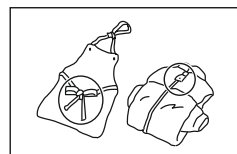
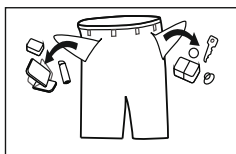
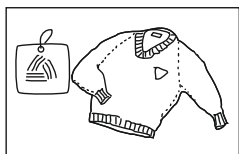
- Стиральная машина предназначена только для бытового использования и в ней можно стирать только ткани, пригодные для машинной стирки. Стиральная машина не предназначена для стирки ковров.
- Ваша стиральная машина может быть подключена только к холодной воде. Выбирайте бытовой стиральный порошок с низкой степенью образования пены, пригодный только для машинной стирки.
- Подача воды и электропитания должна быть прекращена после окончания стирки.
- Условия окружающей среды для эксплуатации стиральной машины:
  1. Температура окружающего воздуха 0–40°C.
  2. Относительная влажность воздуха менее 95% (при 25°C).

### ПЕРЕД СТИРКОЙ

- Не превышайте норму загрузки белья для выбранной программы.
- Выньте все посторонние предметы из одежды, такие как монеты и т.д., чтобы предотвратить повреждение одежды и машины.
- Небольшие изделия (носовые платки, перчатки, носки и т.д.) поместите в сет-

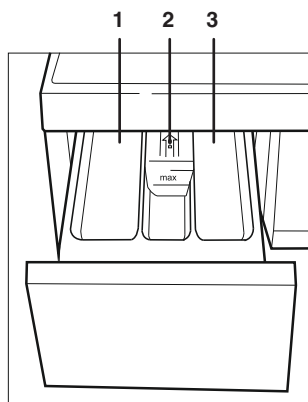
чатый мешок для стирки.

- Большие и маленькие вещи загружайте в надлежащей пропорции.
- Закрывая дверцу, убедитесь, что белье не зажато между ней и уплотнительным кольцом.
- Рассортируйте одежду в соответствии с информацией, предоставленной изготовителем, такие как тип ткани, температура стирки и т.п., указанной на этикетке одежды.



## ЗАГРУЗКА МОЮЩИХ СРЕДСТВ

- Перед стиркой добавьте необходимое количество моющего средства (в виде порошка, жидкости и т. д.) в контейнер для моющего средства и закройте его.
- При использовании жидких моющих средств убедитесь, что их количества достаточно для стирки.



Отсек 1:

Загрузка стирального порошка для основных режимов стирки.

Отсек 2:

Для добавок, таких как смягчитель, ополаскиватель и т. д.. Уровень добавок не должен превышать отметку «MAX». В

Отсек 3:

Загрузка стирального порошка для режима предварительной стирки.

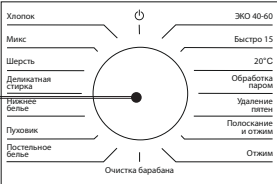
## ЗАПУСК СТИРАЛЬНОЙ МАШИНЫ

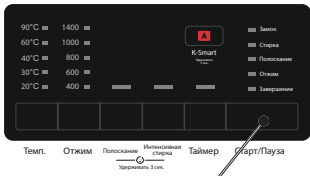
- 

**1** Подсоедините шланг для залива воды и откройте кран
- 

**2** Вставьте вилку в розетку
- 

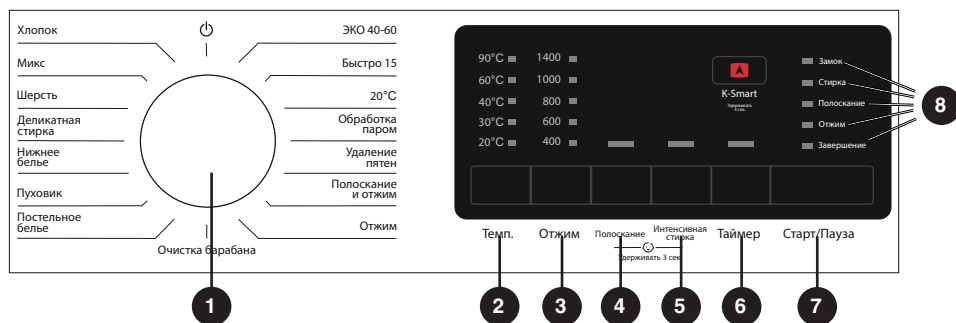
**3** Сливной шланг подсоедините к системе канализации
- 4** Откройте дверцу, загрузите белье в барабан и закройте дверцу. Откройте отсек для моющих средств и поместите в него средство для стирки. Закройте отсек.

- 

**5** Включите стиральную машину и выберите необходимую вам программу.
- 

**6** Нажмите кнопку **Старт / Пауза**

## ОПИСАНИЕ ПАНЕЛИ УПРАВЛЕНИЯ



- 1. Программатор** — позволяет пользователю выбрать программу стирки в зависимости от степени загрязнения, типа тканей и количества загруженных вещей, что обеспечивает высокое качество стирки и более эффективную работу устройства.
- Кнопка **«Температура»** — позволяет изменить температурный режим выбранной программы.
- Кнопка **«Отжим»** — позволяет изменить скорость отжима в выбранной про-

- грамме.
4. Кнопка «**Полоскание**» — позволяет при необходимости установить отдельный цикл полоскания
  5. Кнопка «**Интенсивная стирка**» — позволяет увеличить время стирки для сильно загрязненных вещей.
  6. Кнопка «**Таймер**» — используя данную функцию вы можете задать время начала стирки.
  7. Кнопка «**Старт/Пауза**» — нажатием кнопки запускается или приостанавливается выполнение программы. Нажатие данной кнопки во время стирки дает возможность временно остановить выполнение программы в любой момент. Функция «Пауза» может использоваться для замачивания очень грязных вещей.
  8. Индикаторы — при выборе определенной программы стирки на панели управления загорятся индикаторы, соответствующие выбранной программе .

### **Защита от детей**


Функция служит для включения специальной блокировки кнопок, предохраняющей от случайного изменения настроек детьми. Все кнопки кроме «Старт/Пауза» будут заблокированы.

Чтобы включить защиту от детей:

Нажмите и удерживайте кнопки «Полоскание» и «Интенсивная стирка» в течение 3 секунд во время выполнения любой программы, блокировка будет активирована. Если вы нажмете любую кнопку или повернете ручку программатора, на дисплее появится «CL» и мигнет 3 раза.

Чтобы отключить защиту от детей:

Нажмите и удерживайте удерживайте кнопки «Полоскание» и «Интенсивная стирка» в течение 3 секунд.

 **ВНИМАНИЕ!** Блокировка не отключается при отключении питания или при отключении устройства от сети!

## ОПИСАНИЕ ПРОГРАММ СТИРКИ

- **Хлопок** — стирка при температурах от 0°C до 60°C. Наиболее качественная стирка за счет использования различных режимов движения барабана. Для стирки белых и цветных хлопчатобумажных и хлопковых тканей (постельное белье, пижамы, рубашки, нижнее белье и др.). Температурный режим следует выбирать в зависимости от степени загрязненности белья. Чем сильнее загрязнение, тем более высокий температурный режим следует выбирать.
- **Микс** — для смешанной стирки хлопчатобумажных и синтетических тканей со слабой и средней степенью загрязнений, а также для стирки белого и цветного белья.
- **Шерсть** — отдельная программа, предназначенная исключительно для бережной стирки шерстяных или трикотажных вещей в холодной воде, а также тканей, стирающихся в режиме ручной стирки. Используйте специальные порош-

- ки для стирки шерсти
- **Деликатная стирка** — для нижнего белья и шелковой одежды, допускающей машинную стирку вместе.
- **Нижнее белье** — для стирки нижнего белья.
- **Пуховик** — для стирки верхней одежды, которой подходит машинная стирка
- **Постельное белье** — программа для стирки таких вещей, как одеяла, шторы и покрывала.
- **ЭКО 40°C-60°C** — программа стирки хлопчатобумажной одежды, которую можно стирать при 40°C или 60°C.
- **Быстро 15°C** — программа, позволяющая быстро простирать слабо загрязненные вещи из повседневной одежды.
- **20°C** — программа для стирки вещей из разных типов тканей при температуре воды 20 градусов
- **Обработка паром** — для одежды, которую необходимо избавить от клещей или аллергенов.
- **Удаление пятен** — для стирки одежды с более стойкими пятнами. Эффективность стирки достигается за счет увеличения времени стирки.
- **Полоскание и отжим** — программа используется, если вы хотите отдельно прополоскать белье с последующим отжимом на рекомендованных оборотах, заданных по умолчанию.
- **Отжим** — отдельная программа для отжима. Запускается слив воды из бака стиральной машины с последующим отжимом.
- **Очистка барабана** — очищает барабан от загрязнений и бактерий.

### ТАБЛИЦА ПРОГРАММ СТИРКИ

Программы (кг)	Температура °С	Максимальная загрузка	Полоскание	Интенсивная стирка	Отложенный старт	Выбираемый диапазон температур °С	Время стирки (ч:мин)
Микс	30	3	•	•	•	холодная-60	0:52
Быстро15'	холодная	1	•	•	•	холодная-30	0:15
Деликатная стирка	холодная	1,5	•	•	•	холодная-40	0:47
Постельные белье	30	3	•	•	•	холодная-60	1:15
Нижнее белье	40	2	•	•	•	холодная-90	0:59
Полоскание и отжим	—	максимальная	•	•	•	—	0:17
Отжим	—	максимальная	•	•	•	—	0:10
ECO 40-60	40	1,5	•	•	•	40	2:36
		3					2:36
		максимальная					3:18
Удаление пятен	60	3	•	•	•	40-60	1:17
Хлопок	40	максимальная	•	•	•	холодная-90	0:58
Пуховик	30	2	•	•	•	холодная-40	0:57
Шерсть	30	1,5	•	•	•	холодная-40	1:00
Очистка паром	90	3	•	•	•	90	1:58
20°	20	максимальная	•	•	•	20	0:50
Очистка барабана	90	—	•	•	•	90	1:28
K-Smart	Auto	максимальная	•	•	•	Auto	—

\* Время выполнения программ указано приблизительно. Фактическое время выполнения программ может быть короче/продолжительнее в зависимости от условий стирки (напора воды, количества белья и т.д.).

## ДОПОЛНИТЕЛЬНЫЕ ФУНКЦИИ

### Функция «Интенсивная стирка»

В режиме «Пауза» нажмите кнопку интенсивной стирки, на дисплее загорится соответствующий индикатор и в процесс стирки будет добавлена функция интенсивной стирки. После выбора этой функции время стирки будет увеличено на 10 минут. Если вы нажмете кнопку интенсивной стирки еще раз, функция будет отменена.

### Функция «К-СМАРТ»

Программа «К-СМАРТ» — это интеллектуальная программа, работающая в автоматическом режиме. В рамках этой программы автоматически устанавливаются температура и время стирки, а также уровень воды в соответствии с результатами взвешивания, что избавляет Вас от самостоятельной установки параметров стирки.

### Функция «Дополнительное полоскание»

Эта программа предусматривает дополнительный цикл полоскания для вымывания остатков моющих средств.

Используйте эту функцию, если считаете, что требуется еще раз прополоскать бельё (например, если было использовано слишком большое количество моющего средства).

## ОЧИСТКА И ОБСЛУЖИВАНИЕ

---

Следите за чистотой стиральной машины и уплотнителя дверцы. Перед мытьем отключите ее от электросети!

1. Снаружи корпус стиральной машины можно протереть чистой салфеткой, смоченной в тёплой воде с жидким моющим средством. Затем насухо вытереть сухой салфеткой.
2. Не используйте острые металлические скребки, едкие и абразивные чистящие средства, так как они могут поцарапать поверхности.
3. Не используйте очиститель высокого давления или пароструйные очистители, так как проникающая влага может привести к поражению электрическим током.
4. После уборки проверьте, что шнур электропитания не повреждён. Затем плотно вставьте вилку в розетку.

**⚠ ВНИМАНИЕ!** Для очистки запрещается использовать абразивные вещества, бензин, бензол, растворители, хлоргидрат, горячую воду, металлические или грубые щетки и т.д., так как они могут повредить поверхности стиральной машины.

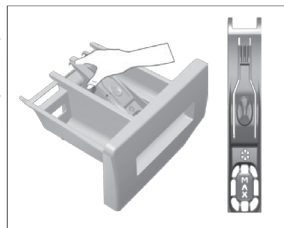
### ОЧИСТКА БАРАБАНА

1. Откройте дверцу стиральной машины, чтобы высушить барабан.

2. Если в барабане образовалась ржавчина, своевременно удалите ее средством без содержания хлора.

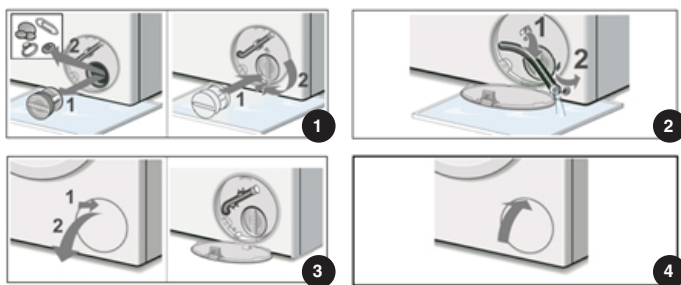
### ОЧИСТКА КОНТЕЙНЕРА ДЛЯ МОЮЩЕГО СРЕДСТВА

1. Нажмите на пунктирную точку на сифоне в отсеке для добавок и тяните на себя, пока отсек не будет извлечен из машины.
2. Вымойте ящик для моющих средств и сифон большим количеством теплой воды.
3. Установите крышку жидкого моющего средства, закрутите контейнер для моющего средства на место.



### ОЧИСТКА ФИЛЬТРА СЛИВА ВОДЫ

Проводить очистку фильтров слива и залива воды следует каждые 6 месяцев:



1. Перекройте кран, чтобы вода больше не поступала и ее не нужно было сливать. Выключите прибор. Отсоедините вилку питания.
2. Откройте крышку сливного фильтра.
3. Используйте выдвижной сливной шланг, расположенный в отверстии для доступа к насосу, чтобы слить оставшуюся воду в подходящий контейнер (можно слить до 20 литров воды). Снимите защитный колпачок со шланга и положите шланг на край контейнера, дайте воде полностью стечь. По завершении установите заглушку на конец шланга и верните шланг на место.
4. Поверните крышку насоса, чтобы снять ее. При снятии крышки может вытечь небольшое количество остаточной воды. Очистите внутреннюю часть шланга насоса, удалив мусор или посторонние предметы. Убедитесь, что крыльчатка в задней части корпуса насоса теперь может свободно вращаться. Удалите ворсинки, мусор или остатки моющего средства с резьбы и корпуса крышки насоса. Установите на место крышку насоса, плотно закрутив ее.
5. Закройте крышку сливного фильтра. Вытрите пролитую воду.

**⚠ ВНИМАНИЕ! Во избежание получения ожогов, дождитесь, пока вода,**



**оставшаяся в стиральной машине, остынет! Кран подачи воды должен быть перекрыт!**

## ОЧИСТКА ФИЛЬТРОВ ПОДАЧИ ВОДЫ

- Перекройте кран, отсоедините шланг от крана и прочистите сетку фильтра с помощью маленькой кисточки.
- Отсоедините шланг подачи воды от стиральной машины, вытащите сетку фильтра плоскогубцами, после очистки установите обратно.
- Подключите шланг для подачи воды обратно, откройте кран и убедитесь в отсутствии утечки воды.

## ТЕХНИЧЕСКОЕ ОБСЛУЖИВАНИЕ

Все электронные компоненты (вилка, электрошнур, компрессор и прочее) могут быть заменены только в сертифицированных сервисных центрах квалифицированным персоналом.

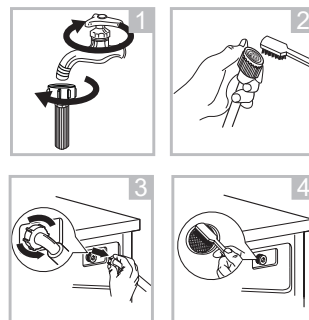
В случае возникновения неисправностей, следует всегда обращаться в авторизованные сервисные центры, указав тип проблемы и модель вашей стиральной машины. Неквалифицированный ремонт снимает прибор с гарантийного обслуживания. Для ремонта прибора могут быть использованы только оригинальные запасные детали.

## УСТРАНЕНИЕ НЕИСПРАВНОСТЕЙ

В процессе эксплуатации при обнаружении неисправностей, которые потребитель не может устранить своими силами, необходимо обратиться в сервисный центр по ремонту стиральных машин.

Но прежде чем обращаться в ремонтную службу, прочитайте этот раздел. Данный список включает в себя наиболее распространенные случаи, которые не являются результатом плохого качества сборки или некачественных материалов, использованных в данном приборе.

**⚠ ВНИМАНИЕ!** *Перед устранением неисправностей необходимо отключить изделие от сети. Устранение неисправностей, не представленных в настоящей инструкции, должно осуществляться только квалифицированным электриком или компетентным специалистом.*



Неисправность	Возможная причина	Способ устранения
Программа не запускается	Кнопка Старт/Пауза не была нажата.	Нажмите кнопку Стар/Пауза
	Из-за проблем с электропитанием стиральная машина перешла в режим защиты	Поверните ручку программатора и выберите другую программу стирки. Предыдущая программа будет отменена
Стиральная машина вибрирует или шумит	При установки стиральной машины не были отрегулированы ножки	Отрегулируйте ножки, чтобы выровнять машину.
	В фильтр насоса могло попасть твердое вещество	Очистите фильтр насоса
	Транспортировочные болты не были сняты при установке	Удалите транспортировочные болты.
	Возможно, в машине слишком мало белья	Не загружайте в стиральную машину меньше белья, чем указано в таблице Программ стирок(стр.14)
	Возможно, в машине слишком много белья	Не загружайте в стиральную машину больше белья, чем указано в таблице Программ стирок(стр.14)
Машина остановила программу стирки после запуска программы	Машина могла временно остановиться из-за низкого напряжения	Стиральная машина возобновит работу, когда напряжение вернется к нормальному уровню.
Время программы не отсчитывается.	Таймер может остановиться во время залива воды	Таймер начнет обратный отсчет после того как машина наберет достаточное количество воды.
	Таймер может остановиться во время этапа нагрева воды	Таймер начнет вести обратный отсчет после того, как машина достигнет выбранной температуры.
	Таймер может остановиться во время отжима	Из-за неравномерного распределения белья в барабане стиральная машина не переключается на этап отжима. Необходимо перераспределить белье и повторно его отжать
Белье остается мокрым после стирки	Могла сработать автоматическая система удаления пены из-за слишком большого количества моющего средства	Используйте рекомендуемое количество моющего средства

**⚠ ВНИМАНИЕ! Поиск и устранение неисправностей, которые не прописаны в данной инструкции, может проводить только квалифицированный специалист.**

В случае возникновения неисправностей следует сразу обратиться в

авторизованный сервисный центр, указав тип проблемы и модель вашей стиральной машины. Для ремонта могут быть использованы только оригинальные запасные детали. Неквалифицированный ремонт снимает прибор с гарантийного обслуживания.

## САМОДИАГНОСТИКА

Стиральная машина имеет систему внутренней диагностики, которая в случае возникновения мелких неисправностей, связанных с неправильной эксплуатацией, помогает определить их причины.

Дисплей	Возможная неисправность	Устранение
E 1	Закрыт кран подачи воды	Перезагрузите стиральную машину при помощи кнопки СТАРТ / Пауза
	Шланг слива воды не подключен	
	Не работает датчик уровня воды	Выключите стиральную машину, закройте водопроводный кран и отсоедините прибор от сети (выньте вилку из розетки). Обратитесь в сервисный центр. Эти проблемы могут быть устранены только специалистами.
Неисправен клапан подачи воды		
E 2	Проблема с замком дверцы	Закройте дверцу до конца и заново запустите программу
E 3	Неисправность двигателя	Выключите прибор, подождите, пока он остынет, и снова включите его после устранения неполадок.
E 4	Затруднён слив воды.	Проверьте сливной шланг, расправьте или промойте (при необходимости). Извлеките и промойте фильтр насоса.
E 5	Переполнение водой	Выключите стиральную машину, закройте водопроводный кран и отсоедините прибор от сети (выньте вилку из розетки). Обратитесь в сервисный центр. Эти проблемы могут быть устранены только специалистами.
E 6	Сбой при нагреве воды	Нажмите кнопку «Старт/Пауза», чтобы приостановить работу стиральной машины, и подождите несколько минут. Когда температура в барабане упадёт до безопасного уровня и код неисправности исчезнет с дисплея, нажмите кнопку «Старт/Пауза», чтобы возобновить выполнение программы.
E 7	Неисправность датчика температуры	Выключите стиральную машину, закройте водопроводный кран и отсоедините прибор от сети (выньте вилку из розетки). Обратитесь в сервисный центр. Эти проблемы могут быть устранены только специалистами.
E 8	Ошибка инвертора	
UNB	Дисбаланс стиральной машин	Выключите прибор, перезагрузите белье, снова включите прибор и перезапустите программу.

**⚠ ВНИМАНИЕ!** Поиск и устранение неисправностей, которые не прописаны в данной инструкции, может проводить только квалифицированный специалист.

В случае возникновения неисправностей следует сразу обратиться в авторизованный сервисный центр, указав тип проблемы и модель вашей стиральной машины. Для ремонта могут быть использованы только оригинальные

запасные детали. Неквалифицированный ремонт снимает прибор с гарантийного обслуживания.

 **ВНИМАНИЕ!** Если ошибка не устранена, обратитесь в авторизованный сервисный центр.

## УТИЛИЗАЦИЯ

---



Перед утилизацией стиральную машину для безопасности следует привести в полную негодность. Выньте вилку кабеля электропитания из розетки, отрежьте кабель настолько близко к стенке устройства, насколько это возможно, а также снимите дверцу, чтобы дети, играя, не заперли себя или не получили удар током. Прибор не может быть утилизирован вместе с обычными бытовыми отходами. Чтобы предотвратить возможную угрозу здоровью и окружающей среде, прибор должен быть утилизирован в рамках утвержденного процесса утилизации. В дальнейшем следует действовать в соответствии с местными предписаниями, касающимися утилизации отходов и мусора.

## СПЕЦИФИКАЦИЯ / КОМПЛЕКТАЦИЯ

Модель	MDS10146W	MDS10147G	MDS12146W	MDS12147G
Максимальная загрузка сухого белья(кг)	10	10	12	12
Максимальное число оборотов при отжиме (об/мин)	1400	1400	1400	1400
Тип загрузки	фронтальная	фронтальная	фронтальная	фронтальная
Номинальная мощность (Вт)	1950	1950	1800	1800
Напряжение (В) / Частота тока (Гц)	220~240 / 50	220~240 / 50	220~240 / 50	220~240 / 50
Дисплей	LED	LED	LED	LED
Выбор температуры / скорости отжима	да / да	да / да	да / да	да / да
Звуковой сигнал окончания стирки	да	да	да	да
Класс энергоэффективности	A+++	A+++	A+++	A+++
Класс стирки / класс отжима	A/B	A/B	A/B	A/B
Энергопотребление (кВт*ч/год)	237	237	280	280
Годовой расход воды (л/год)	13000	13000	14000	14000
Максимальный расход воды за цикл стирки (л/цикл)	60	60	65	65
Соотношение влажности	53,90%	53,90%	53,90%	53,90%
Давление воды (Мпа)	0,1 ~ 1	0,1 ~ 1	0,1 ~ 1	0,1 ~ 1
Уровень шума при стирке / отжиме (дБА)	58 / 74	58 / 74	58 / 74	58 / 74
Длина шнура питания (м)	0,8	0,8	0,8	0,8
Длина шланга для залива воды / слива воды (м)	0,8 / 1,5	0,8 / 1,5	0,8 / 1,5	0,8 / 1,5
Объем барабана, не менее (л)	55	55	64	64
Цвет корпуса	белый	серый	белый	серый
<b>Основные программы стирки</b>				
Количество программ	15	15	15	15
Программы	Хлопок, Микс, Шерсть, Деликатная стирка, Нижнее белье, Пуховик, Постельное белье, Очистка барабана, ЭКО 40-60, Быстро 15', 20°, Обработка паром, Удаление пятен, Полоскание и отжим, Отжим			
<b>Дополнительные функции</b>				
Дополнительное полоскание	да	да	да	да
Отложенный старт	да	да	да	да
Пауза в работе для дозагрузки белья	да	да	да	да
Защита от детей	да	да	да	да
Отключение звукового сигнала	—	—	—	—
Автоочистка барабана	да	да	да	да
Автобаланс / Антипена	да	да	да	да
Контроль перегрева / перелива	да	да	да	да
Функция "K-Smart"	да	да	да	да
<b>Габаритные размеры</b>				
Вес нетто/ брутто (кг)	62 / 64	62 / 64	67 / 69	67 / 69
Размеры изделия (ШxГxВ) (мм)	600x580x840	600x580x840	600x590x840	600x590x840
Размер упаковки (ШxГxВ) (мм)	650x600x870	650x600x870	650x650x870	650x650x870
<b>Комплектация</b>				
Стиральная машина (шт.)	1	1	1	1
Шланг для залива / слива воды (шт)	1 / 1	1 / 1	1 / 1	1 / 1
Заглушки (набор)	1	1	1	1
Инструкция с гарантийным талоном (шт.)	1	1	1	1
Упаковка (шт.)	1	1	1	1



[WWW.KRAFTLTD.COM](http://WWW.KRAFTLTD.COM)



Телефон службы поддержки клиентов

Phone customer service

Клиенттерге қызмет көрсету телефоны

**+7(800) 200-79-97**

**EAC**