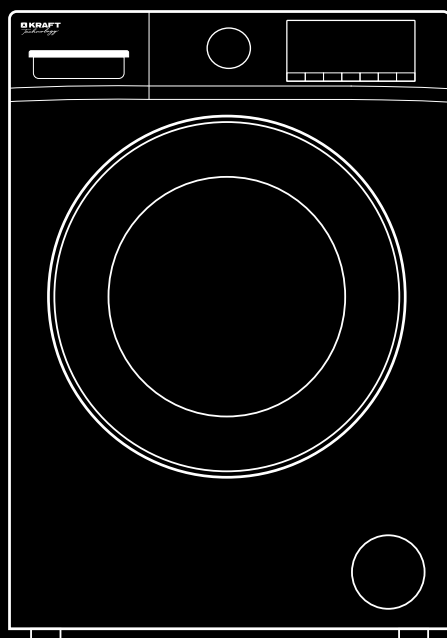




СТИРАЛЬНАЯ МАШИНА
АВТОМАТ

AUTOMATIC WASHING MACHINE

АВТОМАТТЫ КІР ЖУҒЫШ МАШИНА



TCH-HD8586SW

ИНСТРУКЦИЯ ПО ЭКСПЛУАТАЦИИ • USER GUIDE • ҚОЛДАНУШЫ НҮСҚАУЛЫҒЫ

УВАЖАЕМЫЙ ПОКУПАТЕЛЬ!

Поздравляем Вас с приобретением стиральной машины KRAFT Technology. Уверены, что она обеспечит отличное качество стирки, и станет вашим надежным помощником в домашнем хозяйстве. Перед началом эксплуатации внимательно изучите данную инструкцию. Если Вы столкнетесь с проблемами в процесс использования данной стиральной машины, пожалуйста свяжитесь с нами.

Спасибо за покупку!

Не подвергайте устройство резким перепадам температур. Резкая смена температуры (например, внесение с мороза в теплое помещение) может вызвать конденсацию влаги внутри прибора и нарушить его работоспособность при включении. После хранения стиральной машины при низких температурах или после транспортировки в зимних условиях включать ее можно не раньше, чем через 6 часов пребывания при комнатной температуре в распакованном виде.

СОДЕРЖАНИЕ

ТРЕБОВАНИЯ БЕЗОПАСНОСТИ.....	3
ОПИСАНИЕ ПРИБОРА.....	6
УСТАНОВКА И ПОДКЛЮЧЕНИЕ	7
ЭКСПЛУАТАЦИЯ.....	9
ОПИСАНИЕ ПАНЕЛИ УПРАВЛЕНИЯ.....	12
ОПИСАНИЕ ПРОГРАММ СТИРКИ	13
ОЧИСТКА И ОБСЛУЖИВАНИЕ	15
УСТРАНЕНИЕ НЕИСПРАВНОСТЕЙ.....	18
УТИЛИЗАЦИЯ.....	20
СПЕЦИФИКАЦИЯ / КОМПЛЕКТАЦИЯ	21
СВИДЕТЕЛЬСТВО О ПРИЕМЕ И ПРОДАЖЕ	22
ГАРАНТИЙНЫЙ ТАЛОН	23

ТРЕБОВАНИЯ БЕЗОПАСНОСТИ

В целях Вашей безопасности и корректного использования стиральной машины внимательно прочитайте данную инструкцию перед эксплуатацией, а также сохраните ее для повторного прочтения после транспортировки или продажи прибора. Неправильное обращение с прибором может привести к его поломке, нанести материальный ущерб или причинить вред здоровью пользователя.


⚠ ВНИМАНИЕ! Во избежание серьезных травм и повреждения прибора соблюдайте требования безопасности.

Использование стиральной машины не по назначению, нарушение правил установки, эксплуатации, очистки и мер безопасности, а также несоблюдение температурных условий лишает вас права на гарантийное обслуживание.

- Прибор предназначен для использования исключительно в бытовых условиях и только по назначению.
- Извлекая прибор из упаковки, убедитесь в его целостности и отсутствии повреждений. Уберите упаковочные материалы подальше от детей. Не разрешайте детям играть с упаковочным материалом и пленкой, чтобы избежать удушья! Утилизируйте упаковку правильно.
- Данный прибор не предназначен для использования лицами с ограниченными физическими или умственными возможностями (в том числе детьми до 8 лет), а также лицами, не имеющими достаточных знаний и опыта по его использованию, если не находятся под наблюдением человека, ответственного за их безопасность. Дети не должны играть с элементами прибора. Обслуживание и чистка прибора не может осуществляться детьми без присмотра взрослых людей.
- Использование машины детьми возможно только под наблюдением взрослых. Когда машина не используется, следите за тем, чтобы дети не забрались вовнутрь и не заперли себя изнутри, захлопнув дверцу.
- Перед первым (и каждым последующим) включением проверьте прибор на отсутствие повреждений и соответствуют ли технические характеристики, указанные на изделии, параметрам электросети.
- При наличии каких-либо повреждений прибора или шнура электропитания ни в коем случае не подключайте его к электросети. Сообщите о повреждениях в магазин, в котором был приобретен товар, обратитесь в сервисный центр для экспертизы и ремонта. Не пытайтесь отремонтировать его самостоятельно. В данном случае не выбрасывайте упаковку.
- Разбирать, ремонтировать стиральную машину или вносить какие-либо изменения в ее конструкцию небезопасно. Любое повреждение электропроводки прибора может вызвать удар током, пожар или замыкание. В случае возникновения неисправностей следует сразу обратиться в авторизованный сервисный центр, указав тип проблемы и модель вашей стиральной машины. Для ремонта могут быть использованы только оригинальные запасные детали. Неквалифицированный ремонт снимает прибор с гарантийного обслуживания.

ОПАСНОСТЬ ПОРАЖЕНИЯ ЭЛЕКТРИЧЕСКИМ ТОКОМ

- Вставляйте вилку шнура электропитания в розетку только после установки прибора. Убедитесь, что к розетке имеется свободный доступ. При этом не следует касаться вилки кабеля влажными руками. Вытрите насухо вилку, очистите ее от пыли и аккуратно вставьте в розетку. Пыль, вода или слабый контакт могут стать причиной пожара или поражения электрическим током.
- При перемещении, обслуживании или ремонте стиральная машина должна быть отключена от электросети. Для отключения держитесь за вилку, не тяните и не дергайте за шнур электропитания.
- Не пользуйтесь стиральной машиной с поврежденным шнуром электропитания, розеткой или шлангами для залива и слива воды.
- Не следует перекручивать, перегибать или наращивать шнур электропитания. Не ставьте на него тяжелые предметы. Убедитесь, что шнур не касается острых кромок и нагреваемых поверхностей.
- Не используйте стиральную машину на улице, не подвергайте ее воздействию дождя, влаги, прямых солнечных лучей и других атмосферных явлений, а также в помещениях с повышенной влажностью воздуха при температуре окружающей среды ниже 0°C. Не устанавливайте прибор на влажной поверхности.
- Предотвращайте попадание воды и каких-либо жидкостей на любую часть прибора. Ни в коем случае не дотрагивайтесь мокрыми руками до стиральной машины, шнура электропитания или розетки. Избегайте контакта влажного белья с панелью управления.
- Для отключения стиральной машины от электросети не тяните за шнур электропитания, беритесь за вилку, не дергайте и не вырывайте его с силой.
- Запрещается пользоваться стиральной машиной, если она подверглась затоплению. Убедитесь в том, что сливной шланг правильно подсоединен перед началом стирки. Не приближайтесь к машине во время стирки, если обнаружили утечку воды.

 **ВНИМАНИЕ!** Во избежание перегрузки сети, не используйте другие приборы высокой мощности в той же цепи.

ОПАСНОСТЬ ВОЗГОРАНИЯ И ВЗРЫВА

- Не устанавливайте стиральную машину на ковер (т.к. место для установки должно быть ровным и с твердым покрытием), а также рядом с источниками тепла, избегайте контакта с другими электроприборами и нагревающимися предметами, открытыми источниками огня.
- Если Вы почувствовали запах загоревшейся проводки или услышали необычный шум при работе машины, немедленно остановите процесс стирки, выключите ее и обратитесь в сервисный центр.
- Следует использовать отдельную розетку для подключения стиральной машины. Использование одной розетки для нескольких приборов может привести к возгоранию.
- Убедитесь, что вилка шнура электропитания не повреждена и не деформиро-

вана. Неисправная вилка может перегреваться и стать причиной пожара. Не используйте адаптеры, удлинители и «тройники» для подключения прибора.

- Не стирайте одежду с использованием легковоспламеняющихся растворителей, бензина и прочих веществ.
- Пятна от нефтепродуктов могут полностью не отстирываться, а их химическое взаимодействие с моющими средствами может привести к возгоранию.
- Не смешивайте хлорный отбеливатель с аммиаком или кислотами (уксус, средства для удаления ржавчины), при этом могут образовываться ядовитые газы, представляющие угрозу жизни.
- Не пользуйтесь стиральной машиной при утечке газа, а также в среде метана или прочих взрывоопасных газов.
- Используйте стиральные средства с низким образованием пены, не содержащих фосфатов, это улучшает качество полоскания и способствует сохранению окружающей среды.

⚠ ВНИМАНИЕ! *Нарушения вышеперечисленных правил могут привести к возгоранию или взрыву.*

⚠ ОПАСНОСТЬ ОЖОГА

- Не прикасайтесь к дверце стиральной машины в процессе стирки, т. к. стекло дверцы может сильно нагреться.
- Вода, сливаемая после стирки при высокой температуре, может быть очень горячей, будьте осторожны, избегайте контакта со шлангом слива воды.
- Если необходимо открыть дверцу во время стирки при высоких температурах, сделайте это после того, как вода сольется.
- Не открывайте дверь, не прикасайтесь к барабану и не извлекайте из него белье, пока барабан полностью не остановится. Не подставляйте руки под стиральную машину во время её использования.

⚠ ВНИМАНИЕ! *Нарушения вышеперечисленных правил могут привести к ожогам или травмам.*

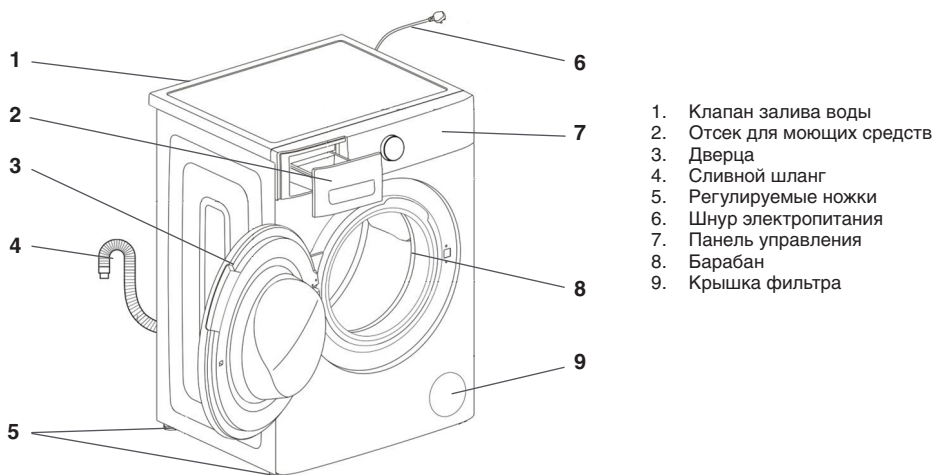
⚠ ОПАСНОСТЬ ПОВРЕЖДЕНИЯ

- Стиральная машина должна использоваться только в бытовых целях для стирки одежды. Не рекомендуется использовать стиральную машину на речных и морских судах.
- При перемещении стиральной машины должны соблюдаться меры безопасности. Перемещать ее должны не менее 2-х человек и ни в коем случае не за дверцу, т.к. петли не рассчитаны на вес машины и могут сломаться. Устанавливать стиральную машину следует на ровную твердую сухую поверхность, чтобы предотвратить ее падение и избежать ранений или гибели людей.
- Не пытайтесь пользоваться стиральной машиной при открытой дверце, портить блокировочный контакт (защелку дверцы) или вставлять что-либо в отверстие блокировочного контакта.

- Не ставьте на стиральную машину тяжелые вещи или предметы и не используйте ее в качестве столешницы для чего-либо
- Следует использовать только те шланги для залива и слива воды, которые находятся в комплекте с прибором (не используйте старые шланги).
- Если у Вас есть домашний питомец, внимательно следите за целостностью водяных шлангов и шнуров электропитания.
- Перед стиркой убедитесь, что все предметы из карманов одежды извлечены (например, монеты, булавки, крючки и прочее).
- Не стирайте занавески или водонепроницаемую одежду (например, плащи, душевые занавески, спальные мешки), т.к. стирать можно только одежду, предназначенную для машинной стирки.
- Скатерти и изделия без обработанных краев следует стирать в специальных мешках для стирки, т. к. материалы могут повредиться.
- Не допускайте попадания жиров и масел на корпус и пластиковые детали прибора во избежание их порчи. Не нагревайте пластиковые детали.
- Следите за чистотой стиральной машины и уплотнителя дверцы. Не используйте острые металлические скребки, едкие и абразивные чистящие средства, так как они могут поцарапать поверхности машины.

⚠ ВНИМАНИЕ! *Нарушения вышеперечисленных правил могут привести к травмам, повреждению стиральной машины или белья.*

ОПИСАНИЕ ПРИБОРА



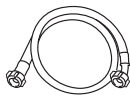
* Прибор, представленный на рисунке, носит ознакомительный характер и может отличаться от вашей модели.

⚠ ВНИМАНИЕ! *При распаковке стиральной машины проверьте, нет ли*

повреждений, полученных во время транспортировки, а также убедитесь, что все комплектующие есть в наличии. Если у стиральной машины только один клапан для залива воды, то шланг для залива горячей воды в комплект не входит.



Инструкция



Шланг для подключения воды



Гаечный ключ



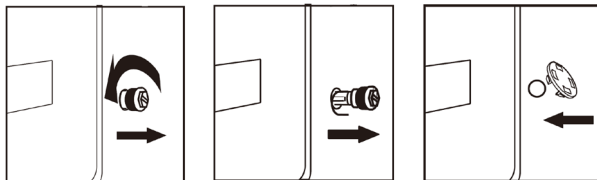
Заглушки

! **ВНИМАНИЕ!** При первом использовании возможно откачивание небольшого количества воды, это не является производственным браком, т. к. вода может остаться после ряда тестов, выполненных производителем.

УСТАНОВКА И ПОДКЛЮЧЕНИЕ

ИЗВЛЕЧЕНИЕ ТРАНСПОРТНЫХ БОЛТОВ

! **Внимание!** Перед использованием стиральной машины транспортировочные болты должны быть извлечены.

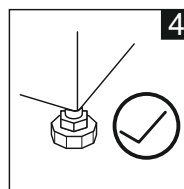
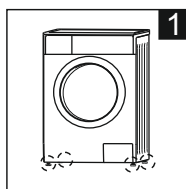


Выполните следующие шаги, чтобы извлечь болты:

1. Ослабьте четыре транспортировочных болта с помощью гаечного ключа.
2. Возьмитесь за головку болта и вытяните его через отверстие. Повторите это действие для каждого болта.
3. Закройте отверстия с помощью прилагаемых пластмассовых заглушек.
4. Сохраните транспортировочные болты для использования при возможных перевозках машины.

РЕГУЛИРОВКА УРОВНЯ СТИРАЛЬНОЙ МАШИНЫ

Чтобы исключить вибрацию, установите стиральную машину по уровню.



При необходимости отрегулируйте высоту ножек для компенсирования неровности пола, немного наклонив ее и поворачивая ножки.

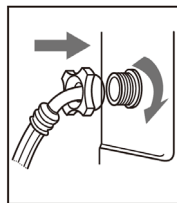
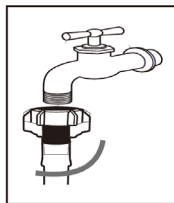
1. Проверьте наличие ножек на стиральной машине. Установите машину по уровню строго горизонтально на ровном и прочном полу.
2. Отрегулируйте положение путем отвинчивания/завинчивания ножек.
3. Нажмите на противоположные углы стиральной машины сверху, удостоверьтесь, что стиральная машина устойчиво стоит на поверхности.

⚠ ВНИМАНИЕ! Не устанавливайте стиральную машину на открытом воздухе или в местах с температурой ниже 0°C.

- Ножки должны находиться в наиболее низком положении из возможных (не рекомендуется выкручивать на максимальную высоту).
- Стиральная машина должна устойчиво стоять на ровном твердом полу, чтобы свести к минимуму вибрацию, шум и возможное движение машины при ее работе.
- При установке убедитесь в наличии достаточного пространства (со всех сторон) для вентиляции стиральной машины.

ПОДКЛЮЧЕНИЕ ШЛАНГА ДЛЯ ЗАЛИВА ВОДЫ

1. Подсоедините шланг к водопроводу и закрепите его, накрутив его на кран (вывод) холодного водоснабжения.
2. Подключите другой конец шланга подачи воды к впускному клапану на задней стороне стиральной машины и закрепите шланг, закручивая его по часовой стрелке.
3. Если с задней стороны стиральной машины один впускной клапан, то он должен быть подсоединен к источнику холодной воды.
4. Если имеются два впускных клапана, то они соединяются с источниками подачи холодной и горячей воды.

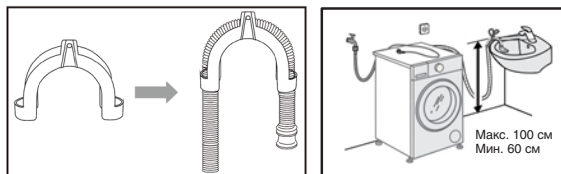


⚠ ВНИМАНИЕ! Не перегибайте шланг. Проверяйте подсоединение шланга залива воды каждый раз перед использованием стиральной машины.

ПОДКЛЮЧЕНИЕ ШЛАНГА ДЛЯ СЛИВА ВОДЫ

- Сливной шланг должен быть расположен на высоте 60-100 см над уровнем пола, иначе это может привести к плохому медленному сливу.
- Используйте для крепления кронштейн для сливного шланга (не входит в комплектацию). Позаботьтесь, чтобы все соединения шлангов были герметичны.

⚠ ВНИМАНИЕ! Конец сливного шланга не должен быть погружен в воду, иначе он может работать неправильно.



ШЛАНГ AQUASHIELD

Предотвращает возможное затопление в случае внутренней утечки. Если шланг протекает, индикатор становится красным, и поток воды перекрывается. Как только внутренний клапан в шланге сработает (индикатор станет красным), шланг необходимо выбросить. Свяжитесь со службой поддержки клиентов, чтобы приобрести замену.

ПОДКЛЮЧЕНИЕ К СЕТИ ЭНЕРГОСНАБЖЕНИЯ

Данный бытовой прибор оснащен заземленной вилкой, установленной на шнуре электропитания. Поэтому, он должен подключаться к соответствующей электрической розетке для защиты от коротких замыканий.

Установка, подсоединение и заземление электрической системы должны соответствовать положениям европейских стандартов, а также действующим местным нормативам. Кабель заземления не должен прерываться выключателем. Если в вашей квартире не предусмотрено заземление, обратитесь к квалифицированному электрику для его установки.

⚠ ВНИМАНИЕ! Розетка электросети должна быть в свободном доступе, стиральная машина должна легко подключаться к сети электроэнергетики.

- Максимальная сила тока при использовании стиральной машины составляет 10 А, убедитесь, что система электропитания (ток, напряжение и проводка) в Вашем доме может удовлетворить требованиям работающей стиральной машины. Убедитесь, что напряжение питания в сети соответствует номинальному напряжению машины (220В).
- Подключите стиральную машину к розетке, которая правильно заземлена. В случае короткого замыкания заземление может уменьшить опасность поражения электрическим током. Вилка питания должна соответствовать розетке подключения.
- Не подключайте и не вытаскивайте вилку влажными руками.
- При вытаскивании вилки, всегда придерживайте ее, аккуратно доставая из розетки. Не тяните за шнур электропитания.
- Если шнур электропитания поврежден, он должен быть заменен в сервисном центре.

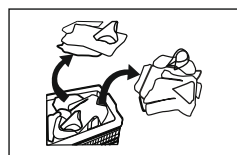
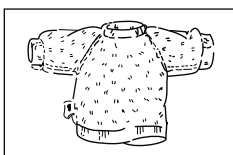
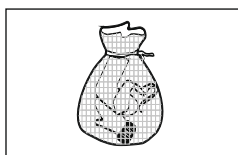
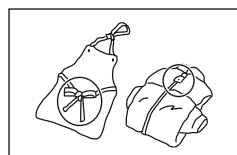
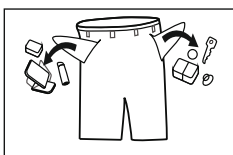
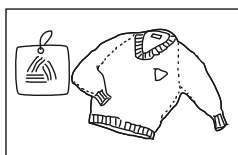
ЭКСПЛУАТАЦИЯ

ПЕРЕД ВКЛЮЧЕНИЕМ

- Стиральная машина предназначена только для бытового использования и в ней можно стирать только ткани, пригодные для машинной стирки. Стиральная машина не предназначена для стирки ковров.
- Ваша стиральная машина может быть подключена только к холодной воде. Выбирайте бытовой стиральный порошок с низкой степенью образования пены, пригодный только для машинной стирки.
- Подача воды и электропитания должна быть прекращена после окончания стирки.
- Условия окружающей среды для эксплуатации стиральной машины:
 1. Температура окружающего воздуха 0–40°C.
 2. Относительная влажность воздуха менее 95% (при 25°C).

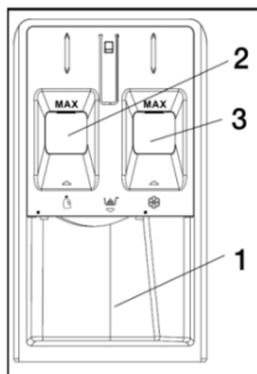
ПЕРЕД СТИРКОЙ

- Не превышайте норму загрузки белья для выбранной программы.
- Выньте все посторонние предметы из одежды, такие как монеты и т.д., чтобы предотвратить повреждение одежды и машины.
- Небольшие изделия (носовые платки, перчатки, носки и т.д.) поместите в сетчатый мешок для стирки.
- Большие и маленькие вещи загружайте в надлежащей пропорции.
- Закрывая дверцу, убедитесь, что белье не зажато между ней и уплотнительным кольцом.
- Рассортируйте одежду в соответствии с информацией, предоставленной изготовителем, такие как тип ткани, температура стирки и т.п., указанной на этикетке одежды.



ЗАГРУЗКА МОЮЩИХ СРЕДСТВ

- Перед стиркой добавьте необходимое количество моющего средства (в виде порошка, жидкости и т. д.) в контейнер для моющего средства и закройте его.
- При использовании жидких моющих средств убедитесь, что их количества достаточно для стирки.



Отсек 1:
Стиральный порошок.

Отсек 2:
Жидкое моющее средство.
Уровень жидкого моющего средства не должен превышать уровень «MAX».

Отсек 3:
Добавки (Смягчитель и т. д.). Уровень кондиционера для белья не должен превышать «MAX».

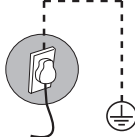
ЗАПУСК СТИРАЛЬНОЙ МАШИНЫ

1



Подсоедините шланг для залива воды и откройте кран

2



Вставьте вилку в розетку

3



Сливной шланг подсоедините к системе канализации

4

Откройте дверцу, загрузите белье в барабан и закройте дверцу. Откройте отсек для моющих средств и поместите в него средство для стирки. Закройте отсек.

5

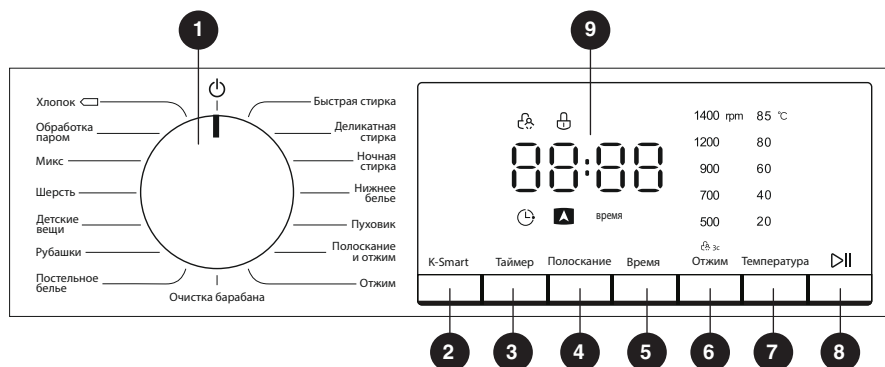
Включите стиральную машину и выберите необходимую вам программу.



6

Нажмите кнопку **Старт / Пауза**

ОПИСАНИЕ ПАНЕЛИ УПРАВЛЕНИЯ



- Программатор** — позволяет пользователю выбрать программу стирки в зависимости от степени загрязнения, типа тканей и количества загруженных вещей, что обеспечивает высокое качество стирки и более эффективную работу устройства. После включения параметры выбранной программы нельзя изменить посредством переключения рукоятки программатора в другое положение.
- Кнопка «**K-Smart**» — нажмите, чтобы выбрать режим стирки «K-Smart».
- Кнопка «**Таймер**» — используя данную функцию вы можете задать время окончания стирки.
- Кнопка «**Полоскание**» — позволяет изменить количество полосканий в выбранной программе
- Кнопка «**Время**» — Позволяет задать желаемую длительность стирки.
- Кнопка «**Отжим**» — позволяет изменить скорость отжима в выбранной программе.
- Кнопка «**Температура**» — позволяет изменить температурный режим выбранной программы.
- Кнопка «**Старт/Пауза**» — нажатием кнопки запускается или приостанавливается выполнение программы. Нажатие данной кнопки во время стирки дает возможность временно остановить выполнение программы в любой момент. Функция «Пауза» может использоваться для замачивания очень грязных вещей.
- Дисплей** — отображает все заданные настройки и параметры.

Отключение звукового сигнала

Для отключения звукового сигнала после запуска стиральной машины одновременно нажмите и удерживайте кнопки «Отжим» и «K-Smart» в течение 3 секунд.

Вернуть звуковой сигнал можно тем же способом, удерживая кнопки «Отжим» и «K-Smart» в течение 3 секунд.

Защита от детей

Функция служит для включения специальной блокировки кнопок, предохраняющей от случайного изменения настроек детьми. Все кнопки кроме

«Старт/Пауза» будут заблокированы.

Чтобы включить защиту от детей удерживайте кнопку «Отжим» в течение 3 секунд, после этого загорится соответствующий индикатор. Для отмены функции повторно нажмите и удерживайте кнопку «Отжим» в течение 3 секунд.

! ВНИМАНИЕ! Блокировка не отключается автоматически после окончания цикла стирки!

! ВНИМАНИЕ! Если после активации функции «Защита от детей», вы решили выбрать другую программу, отключите функцию «Защита от детей», установите рукоятку Программатора в положение Выкл, после этого выберите нужную программу.

! ВНИМАНИЕ! На Вашей стиральной машине установлен дверной замок РТГ (электрический замок с блоком закрытия), подождите 2-3 минуты, дождитесь разблокировки замка и только после этого открывайте дверцу! Строго запрещено отрывать дверцу с применением силы!

ОПИСАНИЕ ПРОГРАММ СТИРКИ

- **Хлопок** — стирка при температурах от 0°C до 60°C. Наиболее качественная стирка за счет использования различных режимов движения барабана. Для стирки белых и цветных хлопчатобумажных и хлопковых тканей (постельное белье, пижамы, рубашки, нижнее белье и др.). Температурный режим следует выбирать в зависимости от степени загрязненности белья. Чем сильнее загрязнение, тем более высокий температурный режим следует выбирать.
- **Обработка паром** — для одежды, которую необходимо избавить от аллергенов.
- **Микс** — для смешанной стирки хлопчатобумажных и синтетических тканей со слабой и средней степенью загрязнений, а также для совместной стирки белого и цветного белья.
- **Шерсть** — отдельная программа, предназначенная исключительно для бережной стирки шерстяных или трикотажных вещей в холодной воде, а также тканей, стирающихся в режиме ручной стирки. Используйте специальные порошки для стирки шерсти.
- **Детские вещи** — режим стирки детских вещей, пеленок и постельного белья от любых загрязнений при высокой температуре с дополнительным полосканием.
- **Рубашки** — для стирки рубашек и блузок.
- **Постельное белье** — программа для стирки таких вещей, как одеяла, шторы и покрывала.
- **Быстрая стирка** — программа, позволяющая быстро простирать слабо загрязненные вещи из повседневной одежды.
- **Деликатная стирка** — для нижнего белья и шелковой одежды, допускающей машинную стирку.
- **Ночная стирка** — при стирке в ночном режиме устройство работает макси-

- **Нижнее белье** — для стирки нижнего белья.
- **Пуховик** — для стирки верхней одежды, которой подходит машинная стирка
- **Полоскание и отжим** — программа используется, если вы хотите отдельно прополоскать белье с последующим отжимом на рекомендованных оборотах, заданных по умолчанию.
- **Отжим** — отдельная программа для отжима. Запускается слив воды из бака стиральной машины с последующим отжимом.
- **Очистка барабана** — очищает барабан от загрязнений и бактерий.

ТАБЛИЦА ПРОГРАММ СТИРКИ

Программа	Температура °С	Макс. загрузка, кг		Описание	Моющее средство		
		8	10		универсальное	специальное	кондиционер
Хлопок	60	8	10	Для повседневных вещей из хлопка, льна и хлопковых смесей.	Г / П	—	О
Обработка паром	85	3	3	Для удаления аллергенов.	Г / П	—	О
Микс	60	8	10	Для смешанной стирки хлопчатобумажных и синтетических тканей со слабой и средней степенью загрязнений, а также для стирки белого и цветного белья вместе.	Г / П	—	О
Шерсть	40	1	1	Для машинной стирки изделий из шерсти и смесовой шерсти.	—	Г / П	О
Детские вещи	85	5	5	Для удаления загрязнений, типичных для детской одежды. Эффективное удаление следов моющего средства.	Г / П	Г	О
Рубашки	60	3	3	Для стирки рубашек и блузок.	Г / П	Г	О
Постельное белье	60	6	6	Для больших предметов, таких как одеяла, шторы и покрывала.	Г / П	—	О
Быстрая стирка	40	1	1	Для быстрой стирки небольшого количества одежды или слабых загрязнений.	Г / П	—	О
Деликатная стирка	40	3	3	Для стирки кружевного белья и шелковой одежды, которой подходит машинная стирка.	Г / П	—	О
Ночная стирка	60	8	10	При стирке в ночном режиме устройство работает максимально тихо.	Г / П	—	О
Нижнее белье	60	5	5	Для стирки нижнего белья.	Г / П	Г	О
Пуховик	40	2	2	Для стирки верхней одежды, которой подходит машинная стирка.	—	Г / П	О
Полоскание и отжим	—	8	10	Для белья, требующего дополнительного цикла полоскания. Также используйте для белья, требующего только полоскания.	—	—	О
Отжим	—	8	10	В этом цикле используется отжим для сокращения времени сушки тяжелых тканей или вещей, требующих особого ухода, стираемых вручную.	—	—	—
Очистка барабана	85	—	—	Для очистки барабана от загрязнений	—	—	—
K-Smart	40	5	5	Специальный цикл, который можно запустить простым нажатием кнопки «К-Смарт»/	Г / П	—	О

Г - гель / жидкое моющее средство; О - опционально; П - порошковое моющее средство; — - не используется .

* Время выполнения программ указано приблизительно. Фактическое время выполнения программ может быть короче/продолжительнее в зависимости от условий стирки (напора воды, количества белья и т.д.).

ДОПОЛНИТЕЛЬНЫЕ ФУНКЦИИ

Функция «Время».

Эта функция позволяет изменить время стирки в зависимости от степени загрязнения ткани.

Функция «Таймер».

Эта функция позволяет установить время окончания программы (отложить исполнение программы по времени завершения цикла) с шагом в один час до максимального значения – 24 часа.

После выбора желаемой программы стирки, но до нажатия кнопки «Старт/Пауза», нажмите и удерживайте кнопку «Таймер», пока не отобразится желаемое время, например «8h» (8 часов).

Функция «К-СМАРТ».

Эта функция способна определять вес белья и сочетать различное время и температуру стирки для осуществления интеллектуальной стирки.

Функцию стирки «К-Смарт» можно подключить тремя способами:

- Когда стиральная машина выключена, нажмите и удерживайте кнопку «К-Смарт» не менее 3 секунд: стиральная машина сразу запустит режим стирки «К-Смарт», при этом на дисплее загорится соответствующий индикатор .
- Когда стиральная машина включена, нажмите и удерживайте кнопку «К-Смарт» не менее 3 секунд: стиральная машина запустит режим стирки «К-Смарт» напрямую, при этом на дисплее загорится соответствующий индикатор .
- Когда стиральная машина включена, кратковременно нажмите кнопку «К-Смарт», на дисплее загорится соответствующий индикатор, после чего нажмите кнопку «Старт/Пауза», и стиральная машина запустит режим стирки «К-Смарт».

Функция «Дозагрузка белья».

Когда программа запущена, нажмите и удерживайте кнопку «Старт/Пауза», чтобы приостановить работу машины. Если индикатор «Блокировка двери» погаснет, дверца может быть открыта, вы можете добавить или вынуть белье. После этого закройте дверцу, снова нажмите и удерживайте кнопку «Старт/Пауза» и машина продолжит работу с того места, на котором она была прервана.

Функция «Автобаланс».

Прибор имеет автоматическую систему обнаружения неравномерной нагрузки. Если в процессе стирки белье распределено неравномерно, прибор равномерно распределит белье, перед отжимом. Если в обозначенное время стиральная машина не сможет равномерно распределить белье, работа будет приостановлена для избежания сильной вибрации. Для продолжения работы необходимо проверить не запуталась ли одежда, если это произошло, вручную распутать одежду. После этого запустить программу «Отжим».

При стирке небольшого количества вещей, например, джинсов, свитера, банного полотенца и т. д., машина может не завершить процесс отжима из-за автобаланса. Чтобы этого не произошло, стирайте большую и маленькую одежду вместе как можно чаще, чтобы облегчить процесс равномерного распределения одежды и плавно завершить процесс отжима.

Функция «Аквастоп»

Функция «Аквастоп» обнаруживает протечки воды на внутреннем основании,

останавливает работу и автоматически откачивает воду, чтобы она не переполняла барабан и не переливалась из стиральной машины.

ОЧИСТКА И ОБСЛУЖИВАНИЕ

Следите за чистотой стиральной машины и уплотнителя дверцы. Перед мытьем отключите ее от электросети!

1. Снаружи корпус стиральной машины можно протереть чистой салфеткой, смоченной в тёплой воде с жидким моющим средством. Затем насухо вытереть сухой салфеткой.
2. Не используйте острые металлические скребки, едкие и абразивные чистящие средства, так как они могут поцарапать поверхности.
3. Не используйте очиститель высокого давления или пароструйные очистители, так как проникающая влага может привести к поражению электрическим током.
4. После уборки проверьте, что шнур электропитания не повреждён. Затем плотно вставьте вилку в розетку.

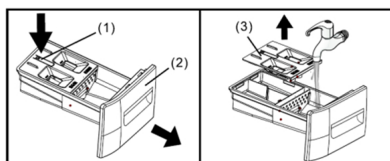
⚠ ВНИМАНИЕ! Для очистки запрещается использовать абразивные вещества, бензин, бензол, растворители, хлоргидрат, горячую воду, металлические или грубые щетки и т.д., так как они могут повредить поверхности стиральной машины.

ОЧИСТКА БАРАБАНА

1. Откройте дверцу стиральной машины, чтобы высушить барабан.
2. Если в барабане образовалась ржавчина, своевременно удалите ее средством без содержания хлора.

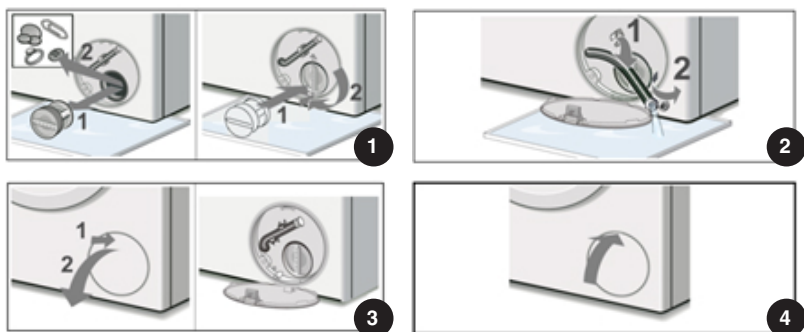
ОЧИСТКА КОНТЕЙНЕРА ДЛЯ МОЮЩЕГО СРЕДСТВА

1. Полностью откройте контейнер для моющих средств. Нажмите на фиксатор выдвижного ящика (1) и вытащите поддон (2) из корпуса прибора.
2. Снимите крышку жидкого моющего средства (3), взявшись за нее и потянув вверх.
3. Очистите крышку жидкого моющего средства и контейнер моющего средства, держа их под струей воды. Протрите остатки моющего средства.
4. Установите крышку жидкого моющего средства, задвиньте контейнер для моющего средства на место.



ОЧИСТКА ФИЛЬТРА СЛИВА ВОДЫ

Проводить очистку фильтров слива и залива воды следует каждые 6 месяцев:



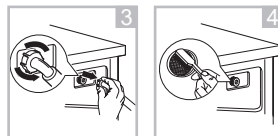
1. Нажмайте кнопку «Программа», чтобы на дисплее загорелся индикатор «Отжим», далее нажмите кнопку «Отжим», чтобы установить скорость отжима на «--», отображаемую на цифровом дисплее, затем нажмите кнопку «Старт/Пауза». Подождите несколько секунд, чтобы насос слил воду из барабана.
2. Перекройте кран, чтобы вода больше не поступала и ее не нужно было сливать. Выключите прибор. Отсоедините вилку питания.
3. Откройте крышку сливного фильтра.
4. Используйте выдвижной сливной шланг, расположенный в отверстии для доступа к насосу, чтобы слить оставшуюся воду в подходящий контейнер (можно слить до 20 литров воды). Снимите защитный колпачок со шланга и положите шланг на край контейнера, дайте воде полностью стечь. По завершении установите заглушку на конец шланга и верните шланг на место.
5. Поверните крышку насоса против часовой стрелки, чтобы снять ее. При снятии крышки может вытечь небольшое количество остаточной воды. Очистите внутреннюю часть шланга насоса, удалив мусор или посторонние предметы. Убедитесь, что крыльчатка в задней части корпуса насоса теперь может свободно вращаться. Удалите ворсинки, мусор или остатки моющего средства с резьбы и корпуса крышки насоса. Установите на место крышку насоса, плотно завинтив ее.
6. Закройте крышку сливного фильтра. Вытрите пролитую воду.

⚠ ВНИМАНИЕ! Во избежание получения ожогов, дождитесь, пока вода, оставшаяся в стиральной машине, остынет! Кран подачи воды должен быть перекрыт!



ОЧИСТКА ФИЛЬТРОВ ПОДАЧИ ВОДЫ

- Перекройте кран, отсоедините шланг от крана и пропустите сетку фильтра с помощью маленькой кисточки.



- Отсоедините шланг подачи воды от стиральной машины, вытащите сетку фильтра плоскогубцами, после очистки установите обратно.
- Подключите шланг для подачи воды обратно, откройте кран и убедитесь в отсутствии утечки воды.

ТЕХНИЧЕСКОЕ ОБСЛУЖИВАНИЕ

Все электронные компоненты (вилка, электрошнур, компрессор и прочее) могут быть заменены только в сертифицированных сервисных центрах квалифицированным персоналом.

В случае возникновения неисправностей, следует всегда обращаться в авторизованные сервисные центры, указав тип проблемы и модель вашей стиральной машины. Неквалифицированный ремонт снимает прибор с гарантийного обслуживания. Для ремонта прибора могут быть использованы только оригинальные запасные детали.

УСТРАНЕНИЕ НЕИСПРАВНОСТЕЙ

В процессе эксплуатации при обнаружении неисправностей, которые потребитель не может устранить своими силами, необходимо обратиться в сервисный центр по ремонту стиральных машин.

Но прежде чем обращаться в ремонтную службу, прочитайте этот раздел. Данный список включает в себя наиболее распространенные случаи, которые не являются результатом плохого качества сборки или некачественных материалов, использованных в данном приборе.

⚠ ВНИМАНИЕ! *Перед устранением неисправностей необходимо отключить изделие от сети. Устранение неисправностей, не представленных в настоящей инструкции, должно осуществляться только квалифицированным электриком или компетентным специалистом.*

Неисправность	Способ устранения
Машина не включается	Подключите машину к электросети. Нажмите кнопку Вкл/Выкл, затем кнопку Старт/Пауза. Расправьте шланг для подачи воды.
Стиральная машина не работает.	Откройте кран до упора. Прочистите фильтр на шланге для подачи воды. Закройте дверцу стиральной машины.
Не открывается загрузочный люк после окончания стирки.	Включена система блокировки замка люка. Отключите стиральную машину от электропитания.
Вода не нагревается.	Убедитесь, что не выбран режим стирки в холодной воде.
	Поврежден нагревательный элемент. Обратитесь в сервисный центр.
Вода под стиральной машиной.	Проверьте подсоединение шланга для подачи воды.
Не подсвечиваются индикаторы.	Нарушено электроснабжение. Проверьте подключение к электросети.
	Повреждена плата управления. Обратитесь в сервисный центр.
Стиральная машина не отжимает.	Выньте и еще раз загрузите вещи в барабан, очистите насос.

Плохой / слабый отжим.	Дозируйте моющее средство в зависимости от степени загрязнения вещей и жесткости воды (см. рекомендации на упаковке моющего средства).
Стиральная машина не набирает воду.	1. Проверить состояние фильтра, при необходимости почистить.
	2. Проверьте напор воды.
	3. Еще раз подсоедините шланг подвода воды.
	4. Закройте дверцу стиральной машины.
	5. Проверьте и убедитесь, что шланг не перекручен и не пережат.
Стиральная машина набирает и сливает воду одновременно.	Проверьте, не пережат или не засорен ли сливной шланг, он должен быть расположен на высоте 100-125 см над уровнем пола.
Стиральная машина вибрирует.	Проверьте и убедитесь, что сняты все транспортировочные болты.
	Отрегулируйте положение стиральной машины по уровню в разных плоскостях.
Появляется большое количество пены через отсеки для стирального порошка.	Уменьшите дозу моющего средства.
	Проверьте жесткость воды, а также количество и тип применяемого моющего средства.
Прерывание процесса стирки до окончания программы.	Проверьте напряжение питания, подачу и слив воды.
Временные приостановки в выполнении программы стирки.	Стиральная машина оснащена системой автоматического долива воды.
	Приостановка вызвана удалением излишка пены.
Неисправен замок двери	Проверьте, не застряла ли одежда между барабаном и дверцей. Если одежда застряла, то устраните помеху и закройте плотнее дверцу стиральной машины. Свяжитесь с сервисным центром, если необходимо.
Неисправен нагревательный элемент	Закройте кран, отключите машину от электрической и водопроводной сетей. Свяжитесь с сервисным центром.
Переливается вода	
Барабан не проворачивается	

⚠ ВНИМАНИЕ! Поиск и устранение неисправностей, которые не прописаны в данной инструкции, может проводить только квалифицированный специалист.

В случае возникновения неисправностей следует сразу обратиться в авторизованный сервисный центр, указав тип проблемы и модель вашей стиральной машины. Для ремонта могут быть использованы только оригинальные запасные детали. Неквалифицированный ремонт снимает прибор с гарантийного обслуживания.

САМОДИАГНОСТИКА

Стиральная машина имеет систему внутренней диагностики, которая в случае возникновения мелких неисправностей, связанных с неправильной эксплуатацией, помогает определить их причины.

Дисплей	Возможная неисправность	Причина	Устранение
E02	В машину не поступает вода.	Перекрыт кран, напор воды слишком низкий, засорился фильтр грубой очистки, пережат шланг подачи воды	Проверьте кран, напор воды, прочистите фильтр, осмотрите и расправьте шланг подачи воды.
E03	Затруднён слив воды.	Засорился или пережат сливной шланг, засорился фильтр насоса	Проверьте сливной шланг, расправьте или промойте (при необходимости) . Извлеките и промойте фильтр насоса.
U4	Проблема с замком дверцы	Дверца не закрыта.	Закройте дверцу и заново запустите программу.
H	Высокая температура в барабане	Вода в барабане нагрелась слишком сильно	Нажмите кнопку «Старт/Пауза», чтобы приостановить работу стиральной машины, и подождите несколько минут. Когда температура в барабане упадёт до безопасного уровня и код неисправности исчезнет с дисплея, нажмите кнопку «Старт/Пауза», чтобы возобновить выполнение программы.
EXX	другое	—	Перезагрузите стиральную машину. Если проблема не устранена, обратитесь в сервисную службу.

⚠ ВНИМАНИЕ! Поиск и устранение неисправностей, которые не прописаны в данной инструкции, может проводить только квалифицированный специалист.

В случае возникновения неисправностей следует сразу обратиться в авторизованный сервисный центр, указав тип проблемы и модель вашей стиральной машины. Для ремонта могут быть использованы только оригинальные запасные детали. Неквалифицированный ремонт снимает прибор с гарантийного обслуживания.

⚠ ВНИМАНИЕ! Если ошибка не устранена, обратитесь в авторизованный сервисный центр.

УТИЛИЗАЦИЯ



Перед утилизацией стиральную машину для безопасности следует привести в полную негодность. Выньте вилку кабеля электропитания из розетки, отрежьте кабель настолько близко к стенке устройства, насколько это возможно, а также снимите дверцу, чтобы дети, играя, не заперли себя или не получили удар током. Прибор не может быть утилизирован вместе с обычными бытовыми отходами. Чтобы предотвратить возможную угрозу здоровью и окружающей среде, прибор должен быть утилизирован в рамках утвержденного процесса утилизации. В дальнейшем следует действовать в соответствии с местными предписаниями, касающимися утилизации отходов и мусора.

СПЕЦИФИКАЦИЯ / КОМПЛЕКТАЦИЯ

Модель	TCH-HD8586SW
Максимальная загрузка сухого белья (кг)	8
Максимальное число оборотов при отжиме (об/мин)	1400
Тип загрузки	фронтальная
Потребляемая мощность (Вт)	2000
Напряжение (В) / Частота тока (Гц)	220-240 / 50
Выбор температуры / скорости отжима	да
Звуковой сигнал окончания стирки	да
Класс энергоэффективности	A+++
Класс стирки	A
Класс стирки / Класс отжима	C
Годовое энергопотребление (кВт*ч / год)	175
Годовой расход воды (л/год)	10400
Максимальный расход воды за цикл стирки (л/цикл)	48
Остаточная влажность белья (%)	62%
Давление воды (Мпа)	0.03 ~ 1.0
Уровень шума при стирке / отжиме (дБ)	62 / 76
Длина шнура электропитания (м)	1,9
Длина шланга для залива / слива воды (м)	1,5 / 1,45
Объем барабана, не менее (л)	54
Размер загрузочного отверстия (мм)	330
Цвет корпуса	Белый
Программы стирки	
Число программ	15
Программы стирки	Хлопок, Обработка паром, Микс, Шерсть, Детские вещи, Рубашки, Постельное белье, Быстрая стирка, Деликатная стирка, Ночная стирка, Нижнее белье, Пуховик, Полоскание и отжим, Отжим, Очистка барабана
Дополнительные функции	
Функция K-Smart	да
Дополнительное полоскание	да
Таймер	до 24 часов
Пауза в работе для дозагрузки белья	да
Защита от детей	да
Возможность отключения звукового сигнала	да
Автобаланс	да
Контроль перегрева / перелива	да
Функция "Аквастоп"	да
Габаритные размеры	
Вес нетто / брутто (кг)	60 / 65
Габариты без упаковки (ШхГхВ) (мм)	600x430x847
Габариты без упаковки (ШхГхВ) (макс)(мм)	600x520x847
Габариты в упаковке (ШхГхВ) (мм)	670x573x888
Комплектация	
Стиральная машина (шт.)	1
Шланг подачи воды (шт)	2
Заглушки (комплект)	1
Гаечный ключ (шт)	1
Инструкция по эксплуатации с гарантийным талоном	1
Упаковка	1



WWW.KRAFTLTD.COM



Телефон службы поддержки клиентов

Phone customer service

Клиенттерге қызмет көрсету телефоны

+7(800) 200-79-97

ERC