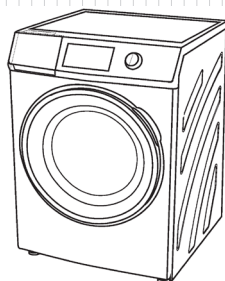


TECHNISCHER PASS

TECHNICAL PASSPORT

РУКОВОДСТВО ПОЛЬЗОВАТЕЛЯ



WM 580W

WASCHMASCHINE

WASHING MACHINE

СТИРАЛЬНАЯ МАШИНА

KUPPERSBERG

Стиральная машина



СОДЕРЖАНИЕ

ПРЕДУПРЕЖДЕНИЯ.....	49
НАЗВАНИЕ ЧАСТЕЙ МАШИНКИ.....	55
ПРИНАДЛЕЖНОСТИ.....	55
ТЕХНИЧЕСКИЕ ХАРАКТЕРИСТИКИ.....	56
СОВЕТЫ ДЛЯ СТИРКИ.....	57
СПОСОБ БЛОКИРОВКИ-РАЗБЛОКИРОВКИ.....	57
МОЮЩИЕ СРЕДСТВА.....	58
ПАНЕЛЬ УПРАВЛЕНИЯ.....	59
ПРОГРАММЫ.....	61
ЧИСТКА И ОБСЛУЖИВАНИЕ.....	65
БЕЗОПАСНОЕ СОСТОЯНИЕ.....	67
РУКОВОДСТВО ПО УСТРАНЕНИЮ НЕПОЛАДОК.....	68
УСЛОВИЯ ГАРАНТИЙНОГО ОБСЛУЖИВАНИЯ.....	72

Спасибо, что выбрали нашу продукцию.

Руководство по эксплуатации содержит важную информацию о правилах техники безопасности и инструкции по эксплуатации и техническому обслуживанию вашей машины.

Ознакомьтесь с Руководством по эксплуатации до начала эксплуатации вашей машины и сохраните Руководство на случай возникновения вопросов в будущем.

ПРЕДУПРЕЖДЕНИЯ

ПРЕДУПРЕЖДЕНИЕ ПО ТЕХНИКЕ БЕЗОПАСНОСТИ


ТОЛЬКО ДЛЯ ЕВРОПЕЙСКИХ РЫНКОВ: Данным прибором не могут пользоваться дети в возрасте от 8 лет и младше.


Пожалуйста, внимательно прочтите данное руководство перед использованием стиральной машины.

Указанные здесь меры предосторожности классифицируются как «Предупреждение» и «Внимание» в зависимости от повреждений и аварийной ситуации, вызванных неправильной эксплуатацией, и описаны в соответствии с указаниями ниже.

Несоблюдение этого требования может привести к травмам или смертельному исходу.

Несоблюдение этого требования может привести к травмам или повреждению устройства.

 Ремонтные работы должны выполняться только профессиональными техническими специалистами. Не вмешивайтесь во избежание поражения электрическим током.

 Стиральная машина оборудована розеткой с биелектродным заземляющим проводом. По возможности используйте средство защиты от утечки.

Пожалуйста, используйте отдельную розетку для подключения устройства. Не используйте розетку совместно с другими приборами.

	Этот знак означает предупреждение или внимание.
	Этот знак указывает на запрещенное действие.
	Этот знак указывает на обязательное действие, которое должно быть выполнено.



➔ Вилку питания необходимо вынимать сухими руками. В противном случае это может привести к поражению электрическим током.



➔ Не повреждайте, не изменяйте, не сгибайте, не тяните, не скручивайте провод и не нагружайте его. Повреждение провода может привести к поражению электрическим током или возгоранию.



Стиральная машина



⇒ Не допускайте прямого контакта воды с устройством во время технического обслуживания и ремонта. Это может привести к короткому замыканию или поражению электрическим током.



⇒ Не помещайте ткани, испачканные бензином, спиртом или растворителем для краски, в стиральную машину или рядом с ней.



⇒ Тщательно протрите вилку сетевого шнура, если к зубцам прилипла грязь. Несоблюдение этого требования может привести к возгоранию.



⇒ Нельзя использовать стиральную машину рядом с открытым пламенем. Невыполнение этого требования может привести к необратимым повреждениям.

⇒ Не эксплуатируйте машину, если есть утечка газа.

⇒ Не допускайте детей к стиральной машине.

Этот прибор не предназначен для использования лицами (включая детей) с ограниченными физическими, сенсорными или умственными способностями или с недостатком опыта и знаний, если они не находятся под присмотром или не проинструктированы относительно использования прибора лицом, ответственным за их безопасность.



⇒ Не прикасайтесь к дверце во время работы машины, так как во время стирки при высокой температуре она может нагреться.



⇒ Подождите, пока дверь автоматически разблокируется, прежде чем открывать ее. Принудительное открывание двери приведет к повреждению замка.



Храните упаковочные материалы в недоступном для детей месте.



ВНИМАНИЕ! Не тяните за провод из розетки при отключении устройства от сети. Электрический шнур со временем повреждается.

ВНИМАНИЕ! Пожалуйста, отключите устройство от сети, если оно не используется в течение длительного периода времени. Поражение электрическим током или утечка могут произойти из-за деформации пластиковых деталей устройства. Электропитание должно отключаться сухими руками во время обслуживания и ремонта.





⇒ Если шнур питания поврежден, изготовитель, его сервисный агент или лицо с аналогичной квалификацией должны заменить его во избежание опасности.



⇒ Нельзя использовать горячую воду для стирки. Возможное поражение электрическим током или утечка из-за деформации пластиковых деталей устройства.



⇒ Не стирайте, не полоскайте и не отжимайте водонепроницаемую ткань или одежду. Это может вызвать сильную вибрацию во время отжима, что может привести к повреждению прибора.



⇒ Не вставляйте и не опирайтесь на верхнюю часть устройства. Это может привести к деформации или повреждению прибора. Для перестановки требуется минимум два человека.



⇒ Держите руки и ноги на расстоянии от днища стиральной машины во время ее работы. Прикосновение к находящимся в нижней части машины деталям может привести к травмам.



⇒ Перед стиркой проверьте, не ослаблено ли соединение шланга подачи воды, чтобы предотвратить повреждения, вызванные утечкой воды.



⇒ Новый комплект шлангов, поставляемый с машиной, должен заменить старый комплект шлангов, если он установлен.

⇒ Не закрывайте вентиляционные отверстия в нижней части стиральной машины ковровым покрытием, когда стиральная машина установлена на полу с ковровым покрытием.



⇒ Шланг подачи воды должен быть плотно прикручен к машинке. Невыполнение этого требования может привести к утечке воды. Пожалуйста, проверяйте его периодически, так как со временем он может ослабнуть.



⇒ Пожалуйста, перекрывайте водопроводный кран, когда устройство не используется. (Для предотвращения повреждений, вызванных утечкой воды).

Стиральная машина

! ИНСТРУКЦИЯ ПО УСТАНОВКЕ**Перевозка**

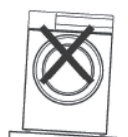
Для перемещения устройства требуются два человека. По одному человеку с каждой стороны должны нести машину, держась за ее ножки.

**Расположение стиральной машины**

Стиральная машина должна быть установлена на твердом, плоском и нескользящем основании.

Не кладите машину на ковер или деревянный пол.

Не ставьте машину на платформу.



На наклонной поверхности



На платформе



На неровной земле.

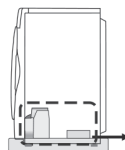
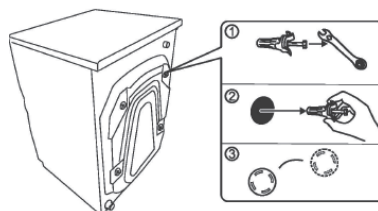
Удалите болты, используемые для фиксации барабана во время транспортировки.

Для защиты машины во время транспортировки в заднюю часть машины вставлены 4 болта. Снимите эти болты перед использованием. Невыполнение этого требования приведет к сильной вибрации во время отжима и может привести к повреждению стиральной машины, что приведет к аннулированию гарантии.

1. Гаечным ключом открутите все четыре болта.

2. Снимите болты и шайбы (прокладки).

3. Закройте отверстия пластиковыми заглушками из комплекта поставки. Храните все детали в надежном месте; они понадобятся снова, если сти-



Устройство защиты основания поверхности

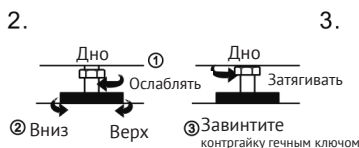
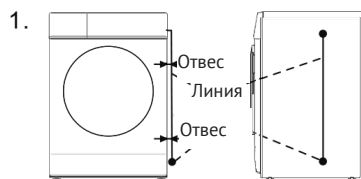
ральная машина будет перемещена в другое место. Перед использованием убедитесь, что устройство защиты основания (показано на рисунке) снято.

Регулировка ножек машины.

Будет сильная вибрация, если стиральная машина стоит не на ровной поверхности. Выровняйте машину, выполнив следующие действия.

1. С помощью отвеса проверьте, стоит ли машина на ровной поверхности, как показано на рисунке.

➔ Машина стоит на ровной поверхности, если линия рамы машины параллельна отвесной линии.



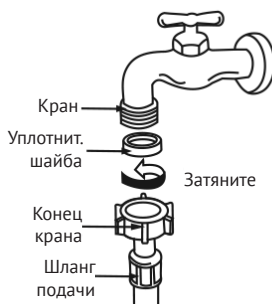
Подсоединение шланга подачи воды

1. Убедитесь, что уплотнительные шайбы плотно сидят.

2. Подсоедините изогнутый конец шланга к впускному клапану стиральной машины. Надежно затяните накидные гайки.

3. Подсоедините прямой конец шланга к крану. Надежно затяните накидные гайки.

4. Откройте краны и проверьте, нет ли утечек. Плотно затяните соединительные гайки, если есть какие-либо утечки. Если напор воды сильный, полностью закройте водопроводный кран, затем слегка приоткройте его.



⚠ ПРЕДОСТЕРЕЖЕНИЯ:

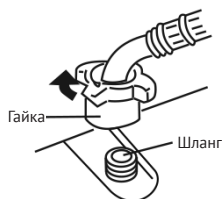
➔ Не используйте воду, температура которой превышает 50 °С.

➔ Если кран не подходит, пожалуйста, проконсультируйтесь с вашим дилером.

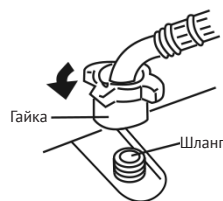
Стиральная машина

Подсоединение шланга подачи воды к стиральной машине

☞ Удерживая шланг, поверните гайку по часовой стрелке до тех пор, пока она не затянется.



☞ Поверните гайку против часовой стрелки после выключения крана, если вы хотите отсоединить шланг подачи воды.



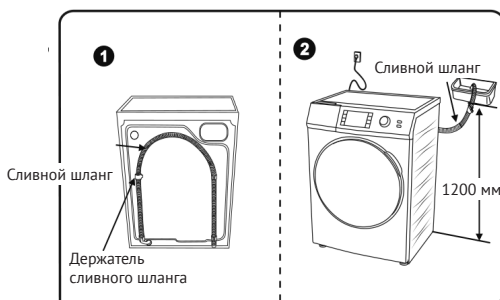
Подключение дренажного шланга

1. Когда вы не пользуетесь стиральной машиной, поместите сливной шланг на заднюю часть стиральной машины (рис. 1).

2. Во время использования кладите сливной шланг на край раковины или ванны (рис. 2). В качестве альтернативы вы можете подсоединить сливной шланг к дренажному трубопроводу.

3. Периодически очищайте фильтр насоса, чтобы дренажный насос не засорился.

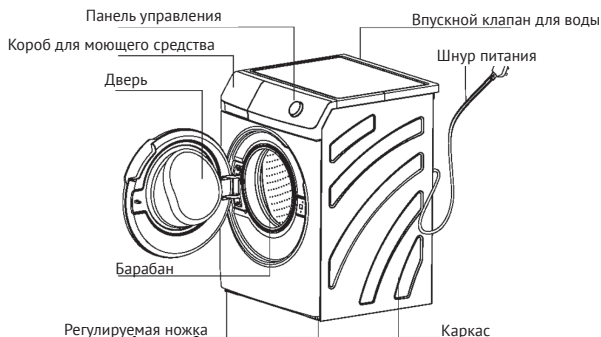
🚫 **ПРИМЕЧАНИЕ:** Не снимайте опору сливного шланга (рис. 1), так как это необходимо для правильной работы машины.



! НАЗВАНИЕ ЧАСТЕЙ МАШИНКИ

⇒ Рекомендуется запустить программу очистки барабана перед первой стиркой.

⇒ Не забудьте закрыть водопроводный кран и вынуть вилку из розетки, чтобы избежать затопления/пожара.



! ПРИНАДЛЕЖНОСТИ

Инструкция по эксплуатации	Шланг для подачи воды	Крышка (4 штуки)	Гаечный ключ	Гарантийный талон

Стиральная машина

ТЕХНИЧЕСКИЕ ХАРАКТЕРИСТИКИ

Максимальная загрузка стирки	9 кг
Максимальная загрузка (отжим)	9 кг
Максимальный ток	10 А
Номинальное напряжение	220-240В/50 Гц
Номинальная тепловая мощность	1800 Вт
Номинальная мощность	2000 Вт
Шум при стирке	< 50 дБ
Шум отжима	< 69 дБ
Потребление воды	74 л
Давление воды	0.03-1 мПа
Размер устройства	600x580x850

СОВЕТЫ ДЛЯ СТИРКИ

☞ Проверьте, не оставили ли вы что-нибудь в карманах (например, монеты, булавки, скрепки, бумагу и т.д.).

☞ Молнии должны быть застегнуты, а пуговицы или крючки должны быть закреплены. Свободные ленты или ремни должны быть переплетены вместе.

☞ Не стирайте цветные вещи вместе.

☞ Следуйте инструкциям по стирке, напечатанным на маркировке одежды, или этикеткам с советам по уходу, предоставленными производителем.

☞ Перед стиркой одежды протрите белым полотенцем, промоченным

в мощных средствах, проблемное место на одежде и проверьте, есть ли на белом полотенце цвет, если цвет потускнел, будьте осторожны при стирке данной одежды.

☞ Если часть одежды слишком грязная, используйте полотенце или мягкую щетку, смоченную в мощных средствах, чтобы слегка потереть грязную часть, затем поместите одежду в машину.

☞ Стиральная машина может сильно трястись при отжиме, если в ней мало одежды или одна большая и тяжелая вещь, в таком случае добавьте в бак 2-3 предмета одежды, чтобы уменьшить вибрацию.



СПОСОБ БЛОКИРОВКИ – РАЗБЛОКИРОВКИ

БЛОКИРОВКА ДВЕРИ

Когда машина работает, дверца автоматически блокируется. Если во время цикла стирки произойдет сбой питания, дверца останется заблокированной. Не пытайтесь отпереть дверь силой, чтобы не сломать замок. Используйте функцию аварийного открытия двери, чтобы открыть дверь в случае длительного отключения электроэнергии.

РАЗБЛОКИРОВКА

Если вы хотите отпереть дверцу во время работы машины, вы можете нажать кнопку "СТАРТ/ПАУЗА". Дверца не откроется, если барабан нагрелся во время стирки при высокой температуре. Используйте полотенце, чтобы вытереть все, что вытекло из барабана.

Стиральная машина

⚠ МОЮЩИЕ СРЕДСТВА

⇒ Запрещено использовать моющие средства с высоким уровнем пенообразования, так как чрезмерное количество пены может просачиваться через дверцу.

⇒ Используйте умеренное количество моющего средства в соответствии с рекомендациями производителя моющего средства.

⇒ Использование чрезмерного количества моющего средства приведет к слишком сильному пенообразованию и ухудшению ополаскивания.

⇒ Выбирайте подходящие моющие средства в соответствии с типом и цветом одежды, температурой воды и загрязнениями.

Порошковые синтетические моющие средства



- Растворите стиральный порошок заранее, прежде чем положить его в отсек.

Жидкое моющее средство и отбеливатель



- Используйте жидкие синтетические моющие средства с низким уровнем образования пузырьков.
- Предварительно разбавьте концентрированные жидкие моющие средства водой в равных частях.

Кондиционер

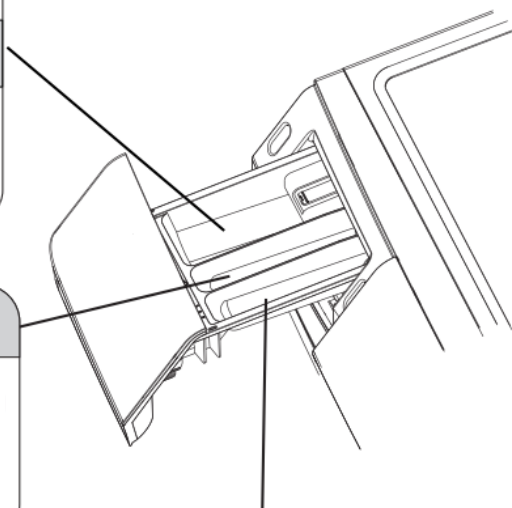


- Кондиционер для белья автоматически заливается в бак при последнем цикле полоскания.
- Заранее разбавьте концентрированный кондиционер для белья равными частями воды.
- Не превышайте линию отметки.

Жидкость для стерилизации

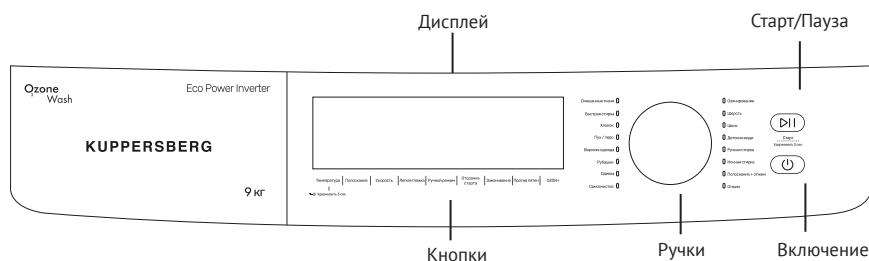


- Он используется для введения стерилизующей жидкости. Рекомендуется использовать стерилизационную жидкость с п-хлорксиленолом в качестве ингредиента. Чтобы предотвратить повреждение одежды высококонцентрированной стерилизующей жидкостью, добавляйте ее в соответствии с инструкциями к стерилизующей жидкости.





ПАНЕЛЬ УПРАВЛЕНИЯ



Кнопка **СТАРТ/ПАУЗА**

⇒ Нажмите кнопку запуска, чтобы запустить цикл стирки, нажмите ее еще раз, чтобы приостановить его.



Кнопка **ВКЛЮЧЕНИЯ**

⇒ Включает и выключает стиральную машину.



Окно дисплея

⇒ Перед началом стирки отображается оставшееся время, уровень температуры воды, скорость отжима и другая соответствующая информация.

⇒ В случае неисправности отобразится код ошибки.

Кнопка температуры

⇒ Установите температуру стирки в соответствии с типом ткани.

⇒ Диапазон установки температуры отличается от программы к программе. Некоторые программы не допускают изменений.

Кнопка скорости

⇒ Нажмите, чтобы изменить или исключить скорость отжима; выбранное значение появится на дисплее.

⇒ Некоторые программы могут ограничивать максимальную скорость, которую вы можете установить.

Отсрочка старта

⇒ Нажмите, чтобы установить отложенный запуск для выбранного цикла стирки; на дисплее появится установленное время задержки.

Стиральная машина**Легкая глажка**

⇒ Установите функцию по мере необходимости; некоторые программы не могут использовать эту функцию.

Кнопка полоскания

- ⇒ Нажмите эту кнопку, чтобы установить количество полосканий.
- ⇒ Некоторые программы не позволяют изменить это значение.

Против пятен

⇒ Используется для установки типа пятна. Цикл стирки будет настроен соответственно.

Ручной режим

⇒ Полный процесс стирки. Время стирки выбирается самостоятельно, также можно выбрать несколько установок, данный режим прост в эксплуатации.

Кнопка замачивания

⇒ Время замачивания устанавливается в соответствии с потребностью, а регулировка времени замачивания в некоторых программах ограничена.

Кнопка OZON+

⇒ Установите функцию озонирования для устранения запаха. (часть программ не может использовать эту функцию).

**ПРОГРАММЫ**

Смешанные ткани	Смешанная стирка белья из хлопка и синтетики
Быстрая стирка	Быстрая стирка небольшого количества или слегка грязного белья
Хлопок	Стирка одежды из хлопка
Пух/Перо	Подходит для машинной стирки пуховой/перьевой одежды
Верхняя одежда	Стирка верхней одежды
Рубашки	Стирка рубашек
Одеяла	Стирка одеял
Самоочистка	Только для очистки барабана, не кладите одежду внутрь барабана
Озонирование	Использование озона для стерилизации и дезодорации одежды
Детские вещи	Стирка детской одежды
Шелк	Стирка шелковых вещей
Шерсть	Подходит для стирки шерстяных вещей в стиральной машине
Ручная стирка	Стирка деликатной одежды
Ночная стирка	Тихая стирка
Полоскание+Отжим	Только полоскание и отжим одежды
Отжим	Только отжим одежды

Ежедневная стирка

1. Подготовка к стирке

➤ Положите белье в барабан, закройте дверцу.

➤ Отмерьте моющее средство в контейнер для моющих средств.

➤ Откройте водопроводный кран, установите сливной шланг в правиль-

ное положение, подключите шнур питания.

2. Нажмите кнопку питания, чтобы включить машину.

3. С помощью ручки выберите подходящую программу.

Стиральная машина

4. Нажмите другие функциональные кнопки, чтобы настроить цикл стирки по мере необходимости.

5. Нажмите кнопку «Старт/Пауза», чтобы начать стирку.

6. Раздастся звуковой сигнал по окончании стирки.

Функция шерсть

☞ Включите питание, выберите программу «Шерсть».

☞ Перед стиркой проверьте этикетку на одежде, чтобы убедиться, что она подходит для машинной стирки.

☞ По окончании стирки немедленно выньте одежду, чтобы она не помялась.

☞ Температуру воды не следует устанавливать выше 40 °С.

☞ Использование специального моющего средства для шерсти может уменьшить повреждение одежды и улучшить эффект стирки.

☞ **Стирайте светлые и темные вещи отдельно.**

Функция озонирования

Способ:

Аккуратно сложите одежду и закройте дверь. После включения питания выберите программу "Озонирование". Эта программа подходит для дезинфекции и дезодорации кожаных изделий, обуви, головных уборов, сумок, детских игрушек и т.д.

ПРЕДОСТЕРЕЖЕНИЯ:

☞ Во время работы программы вы можете почувствовать запах рядом со стиральной машиной. Это небольшое

количество озона, которое выходит за пределы. Его концентрация безопасна. Используйте его с уверенностью.

☞ Не используйте эту программу для нелиняющих тканей.

☞ Эта программа не использует воду.

☞ Программа «Озонирование» запускается в динамическом режиме: при работе программы барабан вращается, а время индикации составляет 28 минут для изделий с функцией сушки и 48 минут для изделий без функции сушки.

☞ Если программа приостановится, на экране отобразится «03». Если выключить прибор во время работы программы, дверь не будет разблокирована немедленно, дверь разблокируется после завершения обратного отсчета на экране.

Функция дозагрузки

☞ Используйте эту функцию, чтобы добавить одежду, когда цикл стирки уже запущен.

☞ Нажмите кнопку «СТАРТ/ПАУЗА» и подождите, пока не погаснет индикатор блокировки. Дверной замок будет разблокирован, и на дисплее появится надпись «Добавить».

☞ Добавьте одежду, закройте дверцу и нажмите кнопку «СТАРТ/ПАУЗА», чтобы возобновить цикл стирки.

☞ Пожалуйста, не открывайте дверь силой, так как это может повредить замок.

⇒ Если в барабане много пены или воды, используйте сухое полотенце, чтобы предотвратить выплескивание воды при открытии дверцы.

Функция защиты от детей

⇒ После закрытия дверцы и перед началом стирки, если дверца будет открыта дважды, машина запустит эту функцию: после запуска дверца будет заблокирована, двигатель поработает некоторое время, затем остановится, дверца разблокируется. Через некоторое время дверь снова блокируется, и машина продолжит работать.

Функция легкой глажки

⇒ Разглаживает одежду в течении 8 часов после завершения цикла стирки.

⇒ Нажмите кнопку «легкая глажка» после выбора программы, чтобы включить ее.

⇒ Нажмите кнопку питания, чтобы остановить запущенную программу.

Отключение звукового сигнала окончания

⇒ Нажмите и удерживайте кнопку «СТАРТ/ПАУЗА», пока не услышите звуковой сигнал. Звуковой сигнал будет отключен.

⇒ Чтобы восстановить звук, следуйте тем же указаниям.

Функция блокировки от детей

⇒ Для того, чтобы дети не могли случайно управлять стиральной машиной во время ее работы, можно установить блокировку от детей, чтобы дверца не открывалась, а клавиши (кроме кнопки питания) были заблокированы. Дверь можно открыть после снятия блокировки от детей.

Способ:

Включите питание, удерживайте кнопку «ТЕМПЕРАТУРА» в течение 3 секунд, пока не прозвучит сигнал, функция установлена.

⇒ Повторение операции отменит эту функцию.

Функция против пятен

⇒ В зависимости от типа пятен на одежде вы можете выбрать специальную функцию удаления пятен, чтобы улучшить эффект стирки. Способ: включите питание и выберите нужную программу, нажмите кнопку «Против Пятен», чтобы выбрать сок/губная помада/соус/кофе. Некоторые программы ограничены выбором этих типов. (Эффективность стирки может отличаться из-за разных моющих средств.)

⇒ Стиральная машина не гарантирует полного выведения пятен!

Озонирование

⇒ Своевременно добавляйте озонную промывку для стерилизации и дезодорации в процессе работы программы.

Стиральная машина

Способ:

⇒ Включите питание и выберите нужную программу, нажмите кнопку «Озонирование», чтобы включить или выключить функцию озонирования. При выборе этой функции автоматически загорается световая индикация.

Функция отсрочки старта

Способ:

⇒ Включите питание и выберите нужную программу, нажмите другие кнопки, чтобы настроить цикл стирки. Нажмите кнопку «ОТСРОЧКА СТАРТА», чтобы установить время окончания, затем нажмите кнопку «Старт/Пауза», чтобы запустить эту функцию. (Заданное время устанавливается с интервалом в 1 час и может быть установлено до 24 часов.)

ПРЕДОСТЕРЕЖЕНИЕ:

⇒ Если вы хотите изменить предустановку, нажмите кнопку «Вкл./Выкл.», чтобы перезапустить ее.

⇒ Удерживайте кнопку «ОТСРОЧКА СТАРТА» 3 секунды или выключите питание, чтобы отменить ее.

⇒ Нажмите «ОТСРОЧКА СТАРТА», чтобы подтвердить операцию.

⇒ Реальное время может отличаться от заданного из-за давления воды, стока воды, типа одежды, температуры воды и т. д.

⇒ Некоторые программы не могут использовать эту функцию.

ЧИСТКА И ОБСЛУЖИВАНИЕ

⇒ Периодически чистите машину, чтобы продлить срок ее службы.

⇒ Убедитесь, что вы отключили машину от электрической розетки при чистке.

КОРПУС МАШИНЫ

⇒ Пожалуйста, используйте мягкую ткань для очистки корпуса после каждого цикла стирки. Если грязи слишком много, нанесите на ткань немного моющего средства или мыльной воды, чтобы очистить корпус.

⇒ Не промывайте машину водой напрямую.

⇒ Не используйте растворитель для краски, бензин или спирт для чистки.

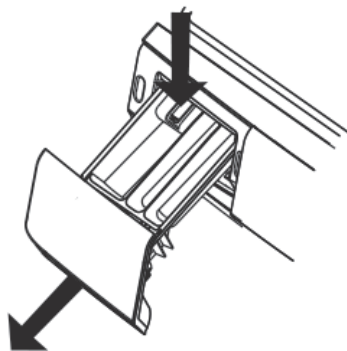
ПРОКЛАДКА ДВЕРИ

⇒ Используйте ткань, чтобы высушить прокладку после каждого цикла стирки.

⇒ Оставьте дверцу приоткрытой на 15 минут, чтобы прокладка высохла.

ЧИСТКА КОРОБКИ С МОЮЩИМ СРЕДСТВОМ

Нажмите здесь



Вытаскивать

⇒ Пожалуйста, тщательно очистите коробку моющим средством. Достаньте коробку и промойте водой.

ПРОЧИСТКА ВПУСКНОГО КЛАПАНА (раз в 6 месяцев)

1. Откройте впускную трубу.
2. Выньте фильтрующую сетку
3. Зубной щеткой очистите сетку фильтра и соберите ее снова.
4. Подсоедините впускной трубопровод после очистки.



Стиральная машина

**ЧИСТКА БАРАБАНА
(раз в месяц)**

☞ Чтобы прочистить внутренние части барабана запускайте чистку барабана раз в месяц. Добавьте моющее средство и запустить цикл стирки без загрузки барабана.

МАШИНА ЗАМЕРЗЛА

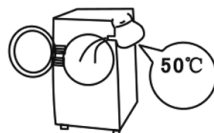
1. Используйте горячее полотенце, чтобы обернуть разъем водопроводного крана.
2. Разберите впускную трубу и поместите ее в воду с температурой 50 градусов.
3. Налейте в барабан 4,5 литра воды температурой 50 градусов.
4. Снова соберите впускную трубу; открыть водопроводный кран и запустить машину.



2. Разберите впускную трубу и опустите ее в горячую воду с температурой 50 градусов.

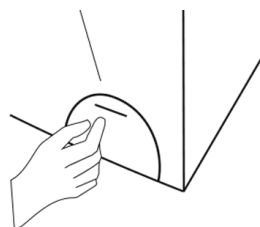


3. Налейте 2-3 литра 50-градусной горячей воды.

**ПРОЧИСТКА ФИЛЬТРА НАСОСА
(Раз в месяц)**

- 1) Убедитесь, что в стиральной машине не запущен цикл стирки.
 - 2) Нажмите на паз крышки насоса и откройте ее.
 - 3) Открутите фильтр против часовой стрелки.
 - 4) Промойте фильтр водой и убедитесь, что внутри нет мусора.
 - 5) Закрутите фильтр обратно по часовой стрелке.
- Убедитесь, что вы закрутили фильтр плотно, иначе вода будет вытекать. Не очищайте фильтр во время работы машины.

Паз крышки насоса



**БЕЗОПАСНОЕ СОСТОЯНИЕ**

СОСТОЯНИЕ	ПРИЧИНА
Дверь не открывается	Отключено питание или слишком высокая температура воды
	Установлена функция блокировки от детей
	Одежда зажата между дверью и прокладкой
Специфический запах	Изначально он имеет резиновый запах, так как в машине используются резиновые компоненты
Воды используется очень мало	Стиральные машины с фронтальной загрузкой по своей конструкции потребляют очень мало воды
Нет воды	Убедитесь, что во впускном кране есть вода
	Убедитесь, что водопроводная труба не замерзла
	Убедитесь, что впускной фильтр не засорен
Вода продолжает сливаться	Убедитесь, что держатель выпускного шланга не снят
Утечка пены с двери	Используется слишком много пены
Оставшееся время продолжает меняться	Оставшееся время рассчитывается исходя из притока 15 л/мин. Если давление воды изменится, оставшееся время изменится
	Стиральная машина продлит цикл отжима и сушки, если белье еще мокрое
Цикл отжима имеет ненормальный звук	Транспортировочные болты должны быть удалены
	Силовой кабель не должен опираться на заднюю часть машины
	В барабане не должно быть монет и других посторонних предметов
Не работает после сбоя питания	Нажмите кнопку питания, чтобы возобновить прерванный цикл стирки
Аварийное открытие дверцы	В случае длительного отключения электроэнергии вы можете использовать систему аварийного открывания дверь. Потяните аварийную стяжку, расположенную с правой стороны, вниз до тех пор, пока не услышите «щелчок», указывающий на то, что дверь теперь разблокирована

Стиральная машина



РУКОВОДСТВО ПО УСТРАНЕНИЮ НЕПОЛАДКОВ

Код ошибки	Описание	Важные уточнения	Решение
Без отображения	Не работает	Убедитесь, что питание есть. Убедитесь, что машинка подключена. Убедитесь, что устройство защиты от утечек включено.	Обратитесь в сервисный центр, если проблема не устранена.
E11	Нет воды	Убедитесь, что кран открыт. Убедитесь, что впускной шланг не замерз. Убедитесь, что входной фильтр чист. Держатель сливного шланга нельзя трогать.	Проверьте «важные уточнения» и перезапустите машину.
E12	Не сливает воду	Убедитесь, что сливной канал не засорен. Убедитесь, что высота трубы дренажного канала не слишком высока. Убедитесь, что фильтр насоса чист.	Проверьте «важные уточнения» и перезапустите машину.
H	Дверь не открывается	Убедитесь, что температура воды не слишком высокая	Дверца разблокируется автоматически, когда температура воды понизится.
U3	Не отжимает	Убедитесь, что стиральная машина находится на ровной поверхности Убедитесь, что стиральная машина не перегружена	Уменьшите нагрузку и возобновите программу
U4	Дверь не закрыта		Убедитесь, что при закрытии двери горит индикатор «закрыто»; возобновить цикл стирки
Другой код	Тревога		Нажмите «СТАРТ/ПАУЗА», чтобы возобновить работу. Обратитесь в сервисный центр, если проблема не устранена.
03 Только модели подфункций	Крышка двери не открывается	Установлена ли функция озонирования; установлены ли процедуры озонирования; Нужно ли настраивать программу очистки озоном.	Нажмите кнопку «старт/стоп», чтобы продолжить работу, или нажмите кнопку «вкл/выкл», чтобы подождать несколько минут, дверной замок автоматически снимется. Отключать не рекомендуется

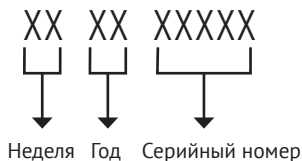
Предупреждение	Прибор не предназначен для использования лицами (включая детей) с пониженными физическими, сенсорными или умственными способностями или при отсутствии у них жизненного опыта или знаний, если они не находятся под присмотром или не проинструктированы об использовании прибора лицом, ответственным за их безопасность. Дети должны находиться под присмотром для недопущения игр с прибором
	При повреждении шнура питания его замену во избежание опасности должны производить изготовитель, сервисная служба или подобный квалифицированный персонал
	Недопустимо возникновение факельного пламени под воздухоочистителем (для вытяжек)
Внимание!	Доступные части могут нагреваться при использовании приборов для приготовления пищи
Условия хранения продукции ГОСТу 15150-69, в помещениях с естественной вентиляцией при температуре воздуха от минус 50 °С до плюс 40 °С, относительной влажности не более 75%.	

Обратите Ваше внимание!**Также, неисправностями Изделия не являются:**

Стиральные машины	Изменение цвета материалов изделия в процессе эксплуатации
	Остаточное незначительное количество воды в складках манжеты люка после завершения стирки
	Незначительная вибрация и подрагивание машины при работе на высоких оборотах отжима
	Высокочастотный шум ремня привода при работе изделия на режиме отжима
	Незначительные технические запахи в новом изделии в начальный период эксплуатации

Стиральная машина

СЕРИЙНЫЙ НОМЕР:



Изготовитель:

Эм энд Джи Хаусгерате ГмБХ Потсдамер стр, 92 10785 Берлин

Завод – изготовитель:

Вирпул (Чайна) КО. ЛТД. Улица Ксию 4477, Зона промышленного развития Нью&Хай-тек, город Хэфэй, провинция Аньхой, КНР

Импортер:

ООО «Эм-Джи Русланд», 141400, г. Химки, ул. Бутаково, д. 4

Фирма-производитель оставляет за собой право на внесение изменений в конструкцию, комплектацию и дизайн приборов.



УСЛОВИЯ ГАРАНТИЙНОГО ОБСЛУЖИВАНИЯ.

Внимательно ознакомьтесь с условиями гарантийного обслуживания.

Изготовитель оставляет за собой право вносить изменения в конструкцию, комплектацию или технологию изготовления, таковые изменения не влекут обязательств по изменению или улучшению ранее выпущенных изделий. Указанные изменения могут быть произведены без предварительного уведомления.

Изготовителем техники марки «Kuppersberg» установлен срок службы 7 (семь) лет на крупную бытовую технику : газовые и комбинированные плиты, духовые шкафы, электрические и газовые варочные поверхности, холодильное оборудование, стиральные машины, сушильные барабаны, посудомоечные машины, пароварки, кухонные вытяжки), при соблюдении правил эксплуатации и применении ее в бытовых целях.

Данные сроки исчисляются с даты изготовления изделия.

Правила безопасного и эффективного использования изложены в Инструкции по эксплуатации. По истечении установленного срока службы изготовитель не несет ответственности за безопасность изделия.

На всю бытовую технику марки «Kuppersberg» гарантийный срок составляет 24 (двадцать четыре) месяца. Гарантийный срок исчисляется со дня заключения договора купли-продажи при наличии кассового и/или товарно-кассового чека, при отсутствии документов о покупке согласно п. 2 ст. 19 ЗоЗПП гарантийный срок исчисляется с даты изготовления изделия.

Данная Гарантия действительна только на территории Российской Федерации, Республики Беларусь, Республики Казахстан. Гарантия распространяется только на официально поставленные изделия, сертифицированные для указанных стран, а также на оригинальные комплектующие и составные части данных изделий.

На территории других государств гарантийный срок устанавливается в соответствии с внутренним законодательством.

1. Данная гарантия распространяется только на изделия, используемые в личных, семейных или домашних целях, не связанных с предпринимательской деятельностью.
2. Гарантийный срок на комплектующие изделия (такие изделия, которые могут быть сняты с основного изделия без применения каких-либо инструментов, а именно, ящики, полки, решётки, корзины, насадки, трубки, шланги или другие подобные комплектующие) составляет 6 (шесть) месяцев с момента продажи основного изделия магазином.
3. Гарантийный срок на новые комплектующие и составные части, установленные в изделие, взамен вышедших из строя, при гарантийном ремонте, равен сроку гарантии на изделие и заканчивается одновременно с окончанием гарантийного срока изделия.
4. Гарантийный срок на элементы освещения, лампы составляет 15 дней с даты покупки прибора.
5. Гарантийный ремонт выполняется бесплатно авторизованным сервисным центром на дому у потребителя или в мастерской по усмотрению сервисного центра.
6. Прежде чем вызвать специалиста сервисного центра, внимательно прочитайте инструкцию по эксплуатации изделия. Если изделие исправно, то за сервисным центром остаётся право требовать от Потребителя возмещения стоимости сервисных мероприятий за ложный вызов.
7. Для осуществления технического обслуживания и ремонта изделия, потребителю необходимо обеспечить доступ сотруднику авторизованного сервисного центра к изделию (в том числе встраиваемому).

8. Претензии по качеству основного изделия, его комплектующих и составных частей принимаются при условии, что недостатки обнаружены в течение гарантийных сроков, установленных соответственно на основное изделие, его комплектующие и составные части. Претензии рассматриваются после только после предварительной проверки качества изделия представителем авторизованного сервисного центра.

9. Во избежание возможных недоразумений, сохраняйте в течении гарантийного срока изделия документы, прилагаемые при продаже (кассовый и/или товарный чек, инструкцию по эксплуатации).

10. Изготовитель не несет какой-либо ответственности за любой возможный ущерб, нанесенный потребителю, в случаях несоблюдения требований Изготовителя, указанных в данном гарантийном документе и инструкции по эксплуатации.

Изготовитель не несет гарантийные обязательства в следующих случаях:

1. При возникновении недостатков, вызванных несоблюдением прилагаемой к изделию инструкции по эксплуатации, неправильной установкой, хранением или транспортировкой изделия, небрежным обращением или плохим уходом, неправильным использованием, включая перегрузку.
2. Использования изделия для предпринимательской или профессиональной деятельности.
3. Не соблюдения потребителем правил подключения и монтажа изделия, установки дополнительных элементов на изделии, препятствующих доступу специалиста к прибору для проведения сервисных мероприятий.
4. На изделия, которые подвергались ремонту, разборке или конструктивным изменениям, которые повлекли отказ в работе изделия, неуполномоченными на то лицами или организациями не являющимися авторизованными сервисными центрами. Так же если удалены, не разборчивы или изменены заводские наклейки с указанием модели, продуктового и серийного номера изделия.
5. Повреждений техники или нарушений ее нормальной работы, которые вызваны не зависящими от производителя причинами, такими как нестабильность параметров электросети (установленных государственными стандартами ГОСТ 13109-97), явления природы и стихийные бедствия, пожар, домашние животные и насекомые, попадание внутрь изделия посторонних предметов, жидкостей, и другими подобными причинами.
6. Повреждения техники или нарушений ее нормальной работы, вызванных сверхнормативными отклонениями параметров электро-, газо-, или водоснабжения от номинальных значений.
7. Внешние и внутренние загрязнения, царапины, трещины, вмятины, потёртости и прочие механические повреждения, повреждения стеклянных деталей, включая разрушения, повреждения стеклокерамики, изменения цвета стеклокерамики в зонах конфорок, царапины, возникшие в процессе эксплуатации.
8. Использование посуды не соответствующего типа и размера, рекомендованного изготовителем согласно инструкции по эксплуатации.
9. На шумы и звуки работы электрооборудования индукционных и электрических плит, даже в выключенном состоянии, так же на шум пламени, издаваемый газовыми конфорками.
10. Повреждения деталей, которые произошли в результате естественного износа, включая расходные материалы, такие как: лампы, элементы питания, фильтры, монтажные и уплотнительные элементы, соединительные электрокабели, разъёмы, шланги, фильтры, антивозвратные клапаны, металлические и стеклянные противни, решетки, держатели противней и решеток, телескопические направляющие, тарелки, блюда, ручки и кнопки управления, решетки плит, составные части конфорок и дополнительных аксессуаров.
11. Образования на нагревательных элементах избыточного слоя накипи, при повышенной жесткости воды необходима обработка соответствующими составами.

12. Попадания во внутренние рабочие объёмы изделия посторонних предметов, мелких деталей одежды или остатков пищи.
13. Механических повреждений изделия потребителем (вмятины, царапины, трещины, сколы и т. д.)
14. Потери товарного вида изделия в следствие воздействия химических веществ.
15. Длительных термических воздействиях и других подобных повреждениях, возникших в процессе эксплуатации. Время приготовления пищи не должно превышать более 3 часов непрерывного включения конфорок.
16. На работы по установке, регулировке, чистке изделия, замене расходных материалов и прочий уход за изделием, оговорённый в инструкции по эксплуатации (периодическое обслуживание).
17. Движения хладагента внутри холодильника, морозильника, который может издавать кратковременные шумы (свист, звук перетекающей жидкости и т. д.), даже при отключенном компрессоре, что не является дефектом, так же не является дефектом потрескивание составных частей прибора в результате температурных деформаций. Характерные звуки включения компрессора и автоматики являются нормальными звуками при работе электрооборудования прибора. Для холодильников, оборудованных устройством для приготовления льда (ледогенератором), при не использовании устройства для приготовления льда (ледогенератора) в течении 7 дней и более, обязательно требуется отключать функцию приготовления льда, освободить емкость от ранее приготовленного льда. Во избежание солнечного ультрафиолетового и температурного воздействия на корпус холодильника, место для установки холодильника должно быть защищено от прямого попадания солнечного света на прибор.

Установка и подключение крупной бытовой техники, включая встраиваемую бытовую технику.

1. Для установки и подключения изделий производитель рекомендует Вам обратиться в авторизованные сервисные центры. Вы можете воспользоваться услугами любых других квалифицированных специалистов имеющих сертификат на оказание подобных услуг.
2. Перед установкой, использованием обязательно внимательно прочтите Инструкцию по эксплуатации.
3. Оплата работ по установке и подключению изделия происходит по прейскуранту сервисного центра.
4. Изготовитель не несёт какой-либо ответственности за любой ущерб, нанесенный имуществу граждан вследствие установки и подключения, не соответствующих требованиям, указанным в инструкции по эксплуатации и произведенных не уполномоченными на то лицами.
5. В случае нарушений требований Изготовителя по установке и подключению, ответственность за причиненный ущерб несет лицо или организация, проводившее работы по установке и подключению.
6. Газовая бытовая техника подключается только специалистом, имеющим лицензию и допуск на работы с газовым оборудованием. Гарантийное и сервисное обслуживание осуществляется только при наличии отметки в паспорте изделия о подключении или документа уполномоченной организации о подключении газового оборудования.
7. Изделия, имеющие трехконтактную сетевую вилку, обязательно должно быть заземлено.
8. По всем вопросам технического обслуживания и приобретения оригинальных расходных материалов и аксессуаров Вы можете обращаться в авторизованные сервисные центры, информация по сервисному обслуживанию изделий «Kuppersberg» указана на сайте изготовителя : www.kuppersberg.ru

KUPPERSBERG

СЕРВИСНАЯ КНИЖКА

МОДЕЛЬ

ТИП ИЗДЕЛИЯ

СЕРИЙНЫЙ НОМЕР

ДАТА ПРОДАЖИ

М.П.
продавца

Уважаемый Покупатель !

Благодарим Вас за выбор продукции компании KUPPERSBERG. Настоящим, компания KUPPERSBERG подтверждает, что приобретённая Вами техника изготовлена из высококачественных материалов при повышенном контроле качества продукции и отвечает всем техническим и экологическим критериям, предъявляемым к домашней бытовой технике.

Данный товар сертифицирован на территории Российской Федерации. Производитель обязуется обеспечить бесплатный гарантийный ремонт в течение всего гарантийного срока.

Требования потребителя, соответствующие Законодательству РФ, могут быть предъявлены в течение 24 месяцев с Даты продажи изделия при условии, что недостатки в продукции не возникли вследствие нарушения покупателем правил пользования, транспортировки, хранения и иных действий пользователя или третьих лиц или обстоятельств непреодолимой силы (пожар, природная катастрофа и т.д.).

Гарантийное обслуживание осуществляется в уполномоченных KUPPERSBERG авторизованных сервисных центрах. Ответственность за качество, сроки ремонта несут уполномоченные сервисные центры.

Неисправные детали и узлы техники в гарантийный период заменяются потребителю на новые безвозмездно.

ООО «КУППЕРСБЕРГ-СЕРВИС»

Установка, гарантийное и послегарантийное обслуживание, продажа запасных частей по Москве и Московской области +7 (495) 236-90-67

Телефон горячей линии KUPPERSBERG:

8 (800) 250-17-18 (звонки для всех регионов РФ бесплатные)

Часы работы горячей линии:

понедельник-пятница с 9-00 до 18-00 без перерыва

Полный список авторизованных сервисных центров KUPPERSBERG Вы можете найти на официальном сайте www.kuppersberg.ru

СВЕДЕНИЯ О РЕМОНТАХ

Ремонт №1

Дата обращения	Дата ремонта	Неисправность	Выполненная работа	Запасная часть

Ремонт №2

Дата обращения	Дата ремонта	Неисправность	Выполненная работа	Запасная часть

Ремонт №3

Дата обращения	Дата ремонта	Неисправность	Выполненная работа	Запасная часть

KUPPERSBERG

ГАРАНТИЙНЫЙ СЕРТИФИКАТ

Обратите особое внимание!

Все условия гарантии регулируются действующим Законодательством РФ.

Гарантийные обязательства не распространяются на технику с неисправностями, возникшими вследствие нарушения технологических требований, описанных в Инструкции по эксплуатации, в том числе:

- нестабильности параметров электросети, установленных ГОСТ 13109-87, а также нестабильности уровня давления газа, согласно ГОСТ Р50696-2006;
- нестабильности водопроводной сети, установленных СНиП 2.04.02-84;
- на технику, используемую от целей, отличных от бытового пользования, а также технику, установленную в организациях любого типа собственности;
- при наличии следов механических повреждений (трещины, сколы, царапины и пр.), связанных с причиной обращения;
- при наличии следов несанкционированного вскрытия или неквалифицированного ремонта третьими лицами (за исключением особых случаев, предусмотренных действующим Законодательством РФ);
- при несоответствии данных о технике в Сервисной книжке и на оригинальной наклейке (шильде) на изделии;
- при неправильном подключении изделия, попадании внутрь изделия посторонних предметов, мелких деталей и фрагментов одежды или остатков пищи;
- при попадании на внутренние узлы и детали изделия посторонних жидкостей, насекомых или при наличии следов их жизнедеятельности;
- вследствие образования на элементах изделия избыточного слоя накипи или иных отложений, вызванных повышенной жёсткостью воды;
- при обнаружении воздействия на внутренние и внешние элементы изделия агрессивных химических веществ, а также термического воздействия ;
- в случае, если изделие на момент визита уполномоченной сервисной службы KUPPERSBERG было в технически исправном состоянии

KUPPERSBERG

#1

Модель изделия _____

Серийный № _____

Дата продажи _____

М.П.
продавца

KUPPERSBERG

#2

Модель изделия _____

Серийный № _____

Дата продажи _____

М.П.
продавца

KUPPERSBERG

#3

Модель изделия _____

Серийный № _____

Дата продажи _____

М.П.
продавца

Товар получил без повреждений, претензий к внешнему виду и комплектности не имею

(Фамилия, имя и подпись Потребителя)

С условиями гарантийных обязательств KUPPERSBERG ознакомлен и согласен. Полная, необходимая, достоверная информация о Товаре, Изготовителе, Продавце мною получена

(Фамилия, имя и подпись Потребителя)

СВЕДЕНИЯ ОБ УСТАНОВКЕ

Заполняется лицом, осуществившем подключение (Установку)

Дата подключения (установки)	Фамилия, Имя специалиста, проводившего подключение	Наименование организации, выполнившей подключение	Подпись специалиста, проводившего подключение

Внимание: KUPPERSBERG настоятельно рекомендует доверять подключение (установку) приобретённого Товара специалистам Авторизованного сервисного центра KUPPERSBERG. При подключении изделия через АСЦ KUPPERSBERG, гарантийный срок исчисляется с Даты подключения (установки) изделия, но не более 3 месяцев с даты продажи. ООО «КУППЕРСБЕРГ-СЕРВИС» для Москвы и Московской области: +7 (495) 236-90-67, Пн-Пт: с 9-00 до 18-00. Оплата работ по подключению и настройке изделия осуществляется на основании прейскуранта платных услуг организации, осуществляющей подключение. Изготовитель не несёт ответственности за ущерб имуществу и здоровью граждан, возникший в связи с некачественным подключением изделия третьими лицами. В случае возникновения поломки изделия вследствие описанных выше причин, ответственность за причинённый ущерб потребителю, а также за восстановление работоспособности изделия, несёт лицо, осуществлявшее подключение. Газовые варочные панели и духовки могут быть установлены только сертифицированным специалистом, имеющим соответствующий допуск на установку и проведение работ по газовому оборудованию. Гарантийное обслуживание осуществляется только при наличии отметки Организации, уполномоченной на проведение такого рода работ.

KUPPERSBERG

#1

Сервис-центр _____

Инженер, Ф.И.О.,
подпись _____

Дата ремонта _____

М.П.
сервис-центра

KUPPERSBERG

#2

Сервис-центр _____

Инженер, Ф.И.О.,
подпись _____

Дата ремонта _____

М.П.
сервис-центра

KUPPERSBERG

#3

Сервис-центр _____

Инженер, Ф.И.О.,
подпись _____

Дата ремонта _____

М.П.
сервис-центра



ВНИМАНИЕ!

**ГАРАНТИЙНЫЙ ТАЛОН НАХОДИТСЯ
ВНУТРИ НАСТОЯЩЕГО РУКОВОДСТВА.
ПРОИЗВОДИТЕЛЬ НАСТОЯТЕЛЬНО
РЕКОМЕНДУЕТ СОХРАНЯТЬ НАСТОЯЩЕЕ
РУКОВОДСТВО В ТЕЧЕНИЕ ВСЕГО
СРОКА ПОЛЬЗОВАНИЯ ИЗДЕЛИЕМ.**

➔ Kuppertsberg

➔ www.kuppertsberg.ru

➔ info@kuppertsberg.ru