

LERAN®

Руководство по эксплуатации

Стирально-сушильная машина

Модель:
WAD 85148 AWD3

Стиральная машина автоматическая бытовая.
Производитель оставляет за собой право вносить изменения в конструкцию,
комплектацию и характеристики изделия без предварительного уведомления.

Содержание

Меры предосторожности	4
Перед использованием	5
Описание прибора	7
Установка	9
Подготовка к стирке	13
Моющие средства и добавки	14
Эксплуатация	16
Программы	17
Сушка белья	21
Выбор дополнительных функций	26
Таблица ухода за тканью	28
Чистка и обслуживание	29
Устранение неисправностей	32
Таблица описания сбоя	34
Технические характеристики	36
Дополнительная информация	37

Меры предосторожности

- Производитель оставляет за собой право на внесение изменений и улучшений в конструкцию продукта, без предварительного уведомления.
- Перед началом эксплуатации новой стиральной машины, пожалуйста, внимательно прочитайте инструкцию и сохраните ее для дальнейшего использования. В случае утери руководства пользователя Вы можете обратиться в сервисный центр компании-продавца для получения копии руководства в электронном или бумажном виде.
- Пожалуйста, убедитесь, что розетка надежно заземлена, а источник водоснабжения прочно присоединен.
- Запрещается пользоваться данным устройством лицами с ограниченными физическими возможностями, психическими расстройствами или недостаточными знаниями при отсутствии должного контроля со стороны ответственных за это лиц, а так же без разъяснения рекомендаций по безопасной эксплуатации изделия и возможных рисках.
- Настоящее устройство может быть использовано детьми старше 8 лет, лицами с ограниченными физическими возможностями, психическими расстройствами и недостаточными знаниями при условии обеспечения контроля и разъяснения рекомендаций по безопасной эксплуатации изделия и возможных рисках. Не разрешайте детям играть со стиральной машиной. Детям запрещено мыть стиральную машину без присмотра.
- Проследите, чтобы дети не играли со стиральной машиной.
- Если шнур питания поврежден, его необходимо заменить изготовителем, его сервисным представителем или квалифицированными специалистами во избежание опасности.
- При эксплуатации необходимо использовать только шланги, идущие в комплекте со стиральной машиной. Запрещается использовать бывшие в употреблении шланги.
- Проследите, чтобы ковровое покрытие пола не закрывало вентиляционные отверстия в основании стиральной машины.
- Не подпускайте к стиральной машине без присмотра детей младше 3-х лет.
- Максимально допустимое давление воды на входе для приборов, предназначенных для подключения к водопроводу составляет 1 МПа.
- Минимально допустимое давление воды на входе если это необходимо для правильной работы прибора, может составлять 0,1 МПа.
- Запрещается подключать к машине любое внешнее коммутационное устройство (например, таймер) или подключать машину к электрической цепи, которая регулярно включается и выключается при помощи внешних устройств.
- Запрещается осуществлять сушку, если стирка вещей осуществлялась при помощи промышленной химии.
- Убирайте ворс, скопившийся вокруг прибора, а также элементы упаковки.
- Обеспечьте хорошую вентиляцию в помещении, где установлен прибор, чтобы избежать обратного притока нежелательных газов в помещение, создаваемого устройствами, в которых происходит сгорание газа или других видов топлива.

- Не сушите в стирально-сушильной машине нестиранные вещи.
- Перед тем как сушить в стирально-сушильной машине вещи, загрязненные такими веществами, как растительное или смазочное масло, ацетон, спирт, бензин, керосин, пятновыводители, скипидар, воск и средства для удаления воска, их следует выстирать в горячей воде с увеличенным количеством стирального порошка.
- Нельзя сушить в стирально-сушильной машине изделия из вспененной резины (латексная губка), шапочки для душа, водостойкие текстильные изделия, изделия на резиновой основе, а также одежду и подушки со вставками из вспененной резины.
- Смягчители для ткани и другие подобные средства следует использовать в соответствии с указаниями их изготовителей.
- Извлекайте из карманов вещей все предметы, особенно такие как зажигалки или спички.
- Никогда не останавливайте стирально-сушильную машину до завершения цикла сушки за исключением случая, когда белье быстро вынимается, тем самым обеспечивая быстрое рассеивание тепла.
- Не устанавливайте прибор за дверь, запираемой на замок, за раздвижной дверь или за дверь с петлями, расположенными на противоположной стороне по отношению к петлям на дверце прибора, что могло бы помешать полному открыванию дверцы прибора.
- Стиральная машина предназначена только для бытового использования.

Перед использованием

1. Распаковка и осмотр

- Распакуйте стиральную машину и убедитесь, что она не повреждена. Если Вы сомневаетесь в ее целостности, не используйте её — обратитесь в авторизованный сервисный центр.
 - Убедитесь, что в комплект входят все необходимые детали и комплектующие.
 - Храните упаковочные материалы (пластиковые пакеты, полистирольные части и т.п.) в недоступном для детей месте, поскольку они являются потенциально опасными.
- ### 2. Удаление транспортировочных болтов
- Стиральная машина оснащена транспортировочными болтами во избежание любых возможных поврежде-

ний внутренних частей во время транспортировки. Перед использованием машины, транспортировочные болты должны быть извлечены.

- После извлечения, закройте отверстия с помощью четырех прилагаемых пластмассовых заглушек.

3. Установка стиральной машины

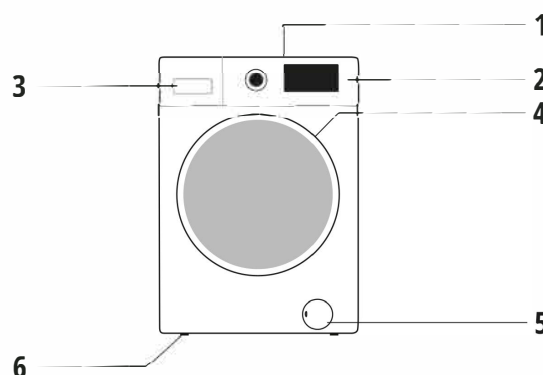
- Переместите стиральную машину в выбранное Вами место. Не перемещайте устройство, удерживая его за рабочую поверхность.
- Установите устройство на твердой, ровной поверхности, желательно в углу комнаты.
- Убедитесь, что все ножки машины надежно прикреплены, а затем проверьте, насколько ровно стоит устройство (используйте уровень).

- Если стиральная машина стоит на полу, покрытом ковром, убедитесь, что он не препятствует и не затрудняет вентиляцию (вентиляционные отверстия находятся в основании машины).
4. Подсоединение шланга подачи воды:
- подключите шланг подачи воды в соответствии с требованиями местного оператора водоснабжения;
 - подвод воды может быть односторонним — только для холодной воды;
 - кран подачи воды: 3/4 резьбовой соединитель шланга.
5. Подсоединение сливного шланга
- Соедините сливной шланг с сифоном или повесьте его на край мойки, используя «U»-образное колено из комплекта поставки.
 - Если стиральная машина подсоединена к общей канализации, убедитесь, что канализационная сеть оснащена вентиляционной системой во избежание одновременной подачи и слива воды (эффект сифона).
 - Надежно закрепите сливной шланг, чтобы не обжечься во время слива горячей воды стиральной машиной.
6. Электрическое питание
- Электрическое подключение должно выполняться квалифицированным специалистом в соответствии с инструкциями изготовителя и текущими стандартными правилами техники безопасности.
 - Прибор должен быть подключен к сети через сетевую заземленную розетку, что соответствует всем нормативам. Согласно нормативам, стиральная машина должна быть заземлена. Производитель не несет ответственности за ущерб, причиненный имуществу или за нанесение вреда людям или животным в результате несоблюдения инструкций, приведенных выше.
7. Хранение и транспортировка
- Если прибор необходимо транспортировать на длительное расстояние, установите на место транспортировочные болты.
 - Запрещается упаковывать машину в процессе или после работы — конденсат и влага должны испаряться.
 - Хранить машину следует в сухом отапливаемом помещении при температуре воздуха не ниже 5°C вдали от отопительных приборов.
- Не используйте удлинители и тройники. Убедитесь, что мощность розетки соответствует максимальной мощности стиральной машины.
 - После установки, доступ к сетевой розетке или к сетевому выключателю должен обеспечиваться двухполюсным переключателем.
 - Перед выполнением любых работ по обслуживанию стиральной машины, отключите ее от сети питания.
 - Не пользуйтесь стиральной машиной, если она была повреждена во время транспортировки. Сообщите об этом в авторизованный сервисный центр или продавцу.
 - Электроснабжение должно соответствовать номинальному току стиральной машины в 10А.
 - Замена сетевого шнура должна выполняться только специалистами авторизованного сервисного центра.
 - Устройство предназначено только для бытового использования.

Описание прибора

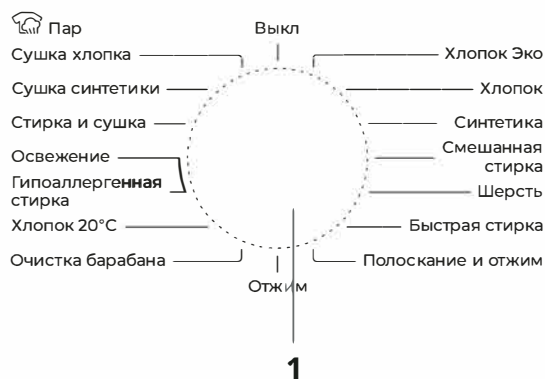
Внешний вид

1. Рабочая поверхность
2. Панель управления
3. Отделение для моющих средств
4. Дверца
5. Панель доступа к насосу
6. Регулируемые ножки

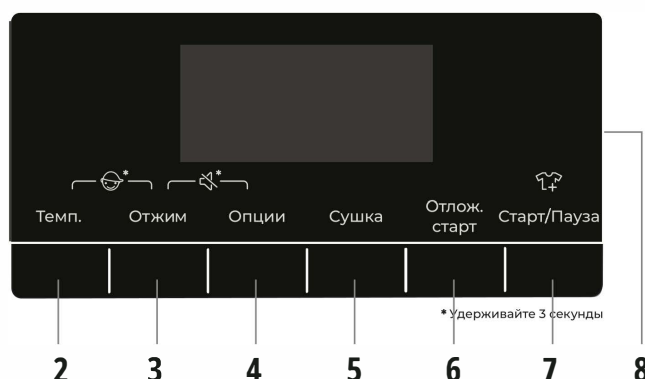


Расположение элементов панели управления и внешний вид машины зависят от модели.

Панель управления



1. Селектор выбора программ
2. Кнопка «Температура»
3. Кнопка «Отжим»
4. Кнопка «Опции»
5. Кнопка «Сушка»



6. Кнопка «Отложенный старт»
7. Кнопка «Старт/Пауза»
8. Дисплей отображения функций и программ

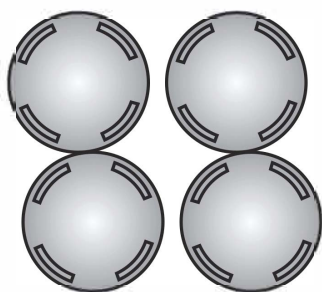
Комплектация



Комплект мелких деталей



Руководство по эксплуатации



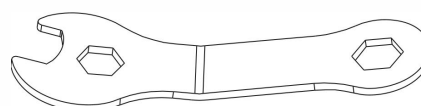
4 пластиковые заглушки



**Впускной шланг
(внутри машины или уже установлен)**



**«U»-образное колено
(внутри машины или уже установлен)**



Гаечный ключ



**Шумоизолирующий противоскользящий коврик
(не для всех моделей)**

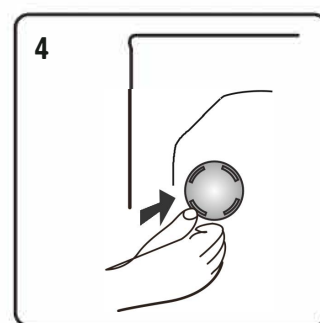
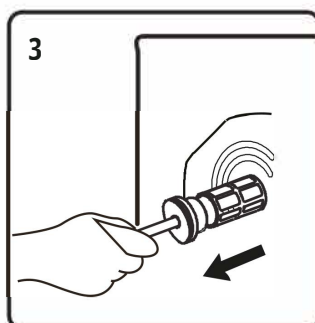
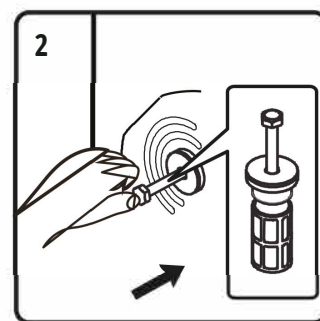
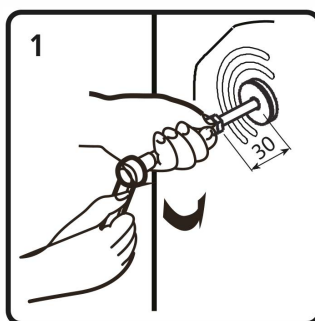
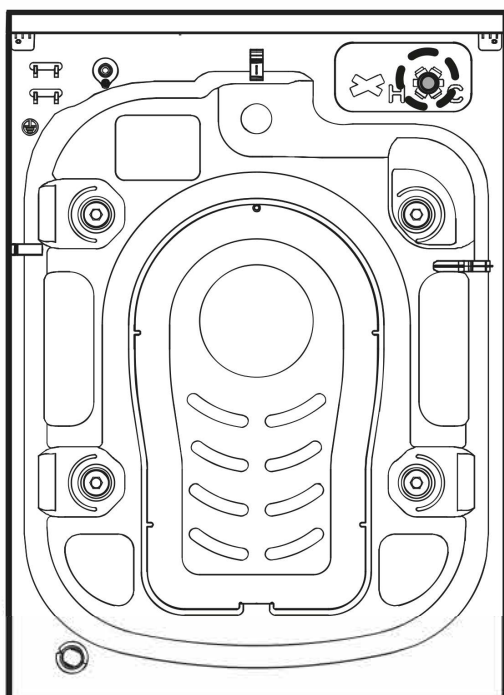
Установка

Извлечение транспортировочных болтов

! **Внимание!** Перед использованием стиральной машины пожалуйста, извлеките транспортировочные болты!
Не извлечённые транспортировочные болты могут повредить устройство!

1. Открутите все транспортировочные болты приблизительно на 30 мм гаечным ключом в направлении, которое указано стрелками (откручивать не полностью).
2. Толкните все транспортировочные болты в горизонтальном направлении во внутрь и ослабьте транспортировочные болты.
3. Вытяните транспортировочные болты вместе с резиновой и пластиковой частями.
4. Для гарантии безопасности и снижения шума необходимо установить заглушки транспортировочных болтов, которые поставляются вместе с машинкой. Наклоните и поместите заглушку в отверстие и нажмите в направлении, как показано на машинке до щелчка.

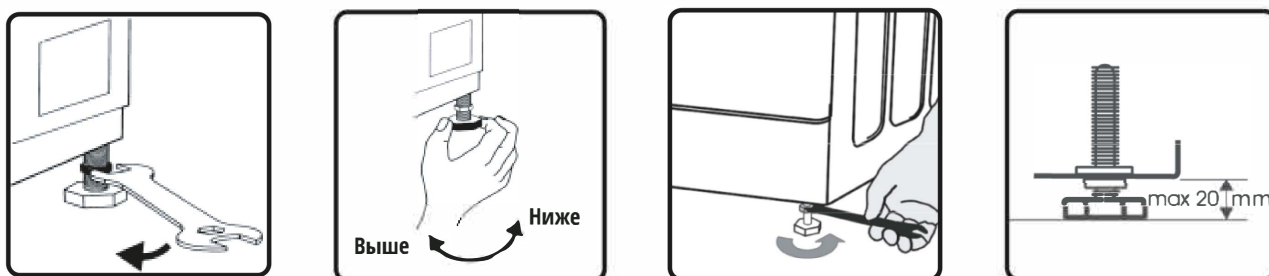
! **Внимание!** Храните транспортировочные болты в надёжном месте для будущей транспортировки устройства. Если понадобится, поставьте транспортировочные болты на место, проделывая процедуру в обратном порядке.



Регулировка высоты ножек

Установите стиральную машину на ровном и прочном полу (при необходимости, используйте уровень). Если хотите установить машинку на деревянный пол, сначала распределите вес, поместив ее на лист фанеры (размером 60x60 см и, по крайней мере, толщиной 3 см) и закрепите его на полу. Если пол неровный, отрегулируйте 4 регулировочные ножки по мере необходимости; не подкладывайте под них колодки.

- 1) Ослабьте контргайку по часовой стрелке с помощью гаечного ключа.
- 2) Немного поднимите машину и отрегулируйте высоту ножки, вращая ее.
- 3) Внимание: хорошо затяните контргайку, повернув ее против часовой стрелки.

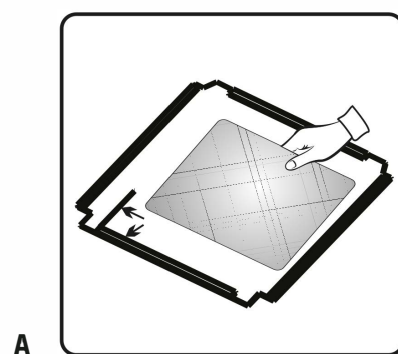


Установка шумоизолирующего противоскользящего коврика

Для снижения уровня шума при работе стиральной машины в комплекте с прибором может идти шумоизолирующий противоскользящий коврик (имеется не на всех моделях). После установки коврика в нижней части корпуса машины уровень шума будет значительно снижен. Перед установкой посоветуйтесь со специалистом, т.к. коврики применяются не на всех моделях.

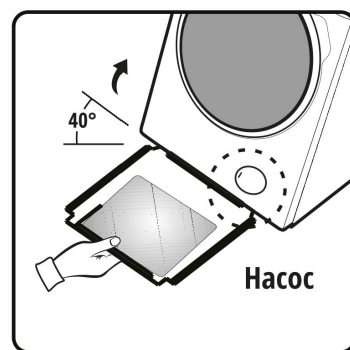
Установка шумоизолирующего противоскользящего коврика:

- A. Перед установкой коврика прикрепите и выровняйте шумоизолирующий материал по углу коврика, как это показано на рисунке А (данные действия не относятся к моделям ковриков, на которых не предусмотрен шумоизолирующий материал).
- B. Отклейте верхнюю пленку двустороннего скотча с четырех сторон коврика

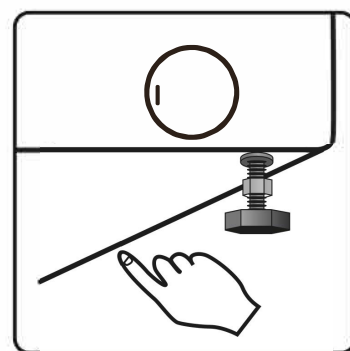


С. Наклоните машину под углом 40° и просуньте коврик вперед стороной с вырезом в правом углу, как показано на рисунке. Просуньте сторону с вырезанным углом между регулируемых ножек в задней части стиральной машины. Затем, установите коврик так, чтобы он плотно прилегал к корпусу стиральной машины.

Д. Прижмите скотч руками и убедитесь, что коврик плотно прижат к корпусу стиральной машины.



С



Подсоединение шланга подачи воды

Зафиксируйте входящий шланг на кране с холодной водой и на впускном клапане на задней части машины, как показано на рисунке.

Убедитесь, что соединения плотно зафиксированы.

Внимание!



- Шланг не должен перегибаться.
- Регулярно проверяйте шланг на наличие перегибов и трещин, и, при необходимости, замените.



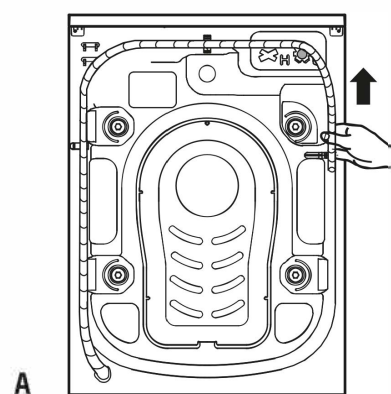
Подсоединение сливного шланга

Если сливной шланг уже установлен, как показано на рисунке А:

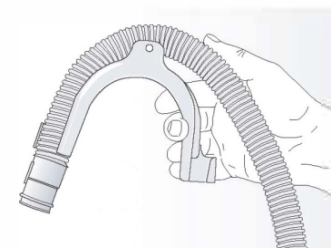
- 1) отсоедините его от правого зажима;
- 2) соедините сливной шланг с сифоном или повесьте его на край мойки, используя U-образное колено;
- 3) установите U-образное колено, если оно еще не установлено, в конце сливного шланга, как показано на рисунке В.

Примечание:

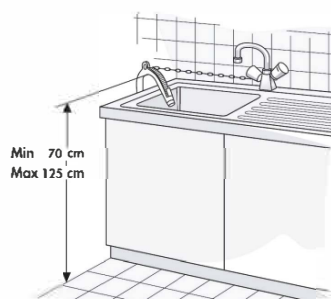
- убедитесь, что сливной шланг не перегибается;
- закрепите сливной шланг так, чтобы он не упал, после стирки машина автоматически будет сливать отработанную воду;
- ❗ раковины небольшого объема для этого непригодны;
- можно удлинить сливной шланг при помощи другого шланга такого же типа, надежно закрепленного в адаптере;
- максимальная общая длина сливного шланга — 2,5 м.



А



В



С

Перед первой стиркой

Для удаления воды, оставшейся в машине после проведения заводских испытаний, рекомендуется выполнить короткий цикл стирки без белья.

1. Откройте кран подачи воды.
2. Закройте дверцу.
3. Налейте немного моющего средства (около 30 мл) в отделение для моющих средств основной стирки **III**.
4. Выберите и запустите короткую программу стирки.

Подготовка к стирке

1. Рассортируйте белье по следующим признакам.

Тип ткани / символ на этикетке по уходу

Хлопок, смешанные ткани, не требующие особого ухода вещи, синтетика, шерсть, вещи для ручной стирки.

Цвет

Отделите цветные изделия от белых. Новые цветные изделия стирайте отдельно.

Размер

Вещи разного размера лучше стирать вместе, т.к. это улучшит их распределение в барабане и повысит эффективность стирки и отжима.

Деликатность ткани

Стирайте мелкие изделия (например, нейлоновые чулки, пояса и проч.) и изделия с крючками (например, бюстгалтеры) в специальном мешке или в наволочке на молнии. Всегда снимайте кольца с занавесок или же кладите занавески с кольцами в хлопчатобумажный мешок.

2. Проверьте все карманы

Монеты, булавки и прочие подобные предметы могут повредить вещи, барабан и бак машины.

3. Застежки

Застегните молнии, пуговицы или крючки; непрочные пояса или ленты следует связать вместе.

4. Выведение пятен

- Пятна крови, молока, яиц и т.п. удаляются, как правило, под воздействием ферментов на соответствующем этапе программы стирки.
- Для выведения пятен от красного вина, кофе, чая, травы, фруктов и

т.д. добавьте пятновыводитель в отделение для моющих средств основной стирки **III**.

- При необходимости сильно загрязненные вещи могут быть обработаны пятновыводителем перед стиркой.

5. Окраска

- Применяйте только те красители, которые рекомендованы для использования в стиральных машинах.
- Следуйте инструкциям изготовителя.
- На пластмассовых и резиновых частях машины могут оставаться пятна красителя.

6. Загрузка вещей в машину и установка программы

- Разверните вещи и разложите их свободно в барабане.
- Добавьте моющее средство в соответствующее отделение (см. раздел «Моющие средства и добавки»).
- Нажмите кнопку вкл/выкл.
- Установите селектор программ на необходимую Вам программу (по умолчанию устанавливается программа «Хлопок»).
- Выберите температуру стирки, скорость отжима и дополнительное полоскание, нажимая кнопки «Температура», «Отжим» и «Полоскание».
- Нажмите кнопку «Опции», чтобы выбрать дополнительные функции.
- После запуска программы на дисплее отобразится длительность программы (часы; минуты) и дополнительные функции в зависимости от веса белья.

Моющие средства и добавки

Всегда используйте высокоэффективные, плохо пенящиеся моющие средства при стирке в машинах с фронтальной загрузкой.

Выбор моющего средства

Выбор зависит от:

- 1) типа ткани (хлопок, не требующие особого ухода вещи, синтетика, деликатные ткани, шерсть);

! Для стирки шерсти пользуйтесь соответствующими специальными моющими средствами.

- 2) цвета;
- 3) температуры стирки;
- 4) степени и типа загрязнения.

- Появление белесых следов на темных тканях вызвано наличием нерастворимых составляющих в современных не содержащих фосфаты стиральных порошках. Если такое случилось, встряхните или почистите ткань щеткой или же используйте жидкие моющие средства.
- Используйте только те моющие средства и добавки, которые предназначены специально для бытовых стиральных машин.
- При использовании средств для удаления накипи, красителей или отбеливателей убедитесь в том, что они пригодны для использования в бытовых стиральных машинах.
- В средствах для удаления накипи могут содержаться вещества, которые могут повредить части машины.
- Не используйте в машине растворители (например, скипидар, бензин).
- Не стирайте в машине ткани, обработанные растворителями или горючими жидкостями.

Дозировка

Следуйте инструкциям по дозировке, приведенным на упаковке моющего средства.

Дозировка зависит от:




- 1) степени и типа загрязнения;
- 2) объема стирки:
 - при полной загрузке следуйте указаниям производителя моющего средства,
 - при половинной загрузке: 3/4 дозы, используемой при полной загрузке,
 - при минимальной загрузке (около 1 кг): 1/2 дозы, используемой при полной загрузке;
- 3) жесткости воды в вашем районе (за соответствующей информацией обратитесь в службу водоснабжения). Для мягкой воды требуется меньшее количество моющего средства, чем для жесткой воды.

Примечание:

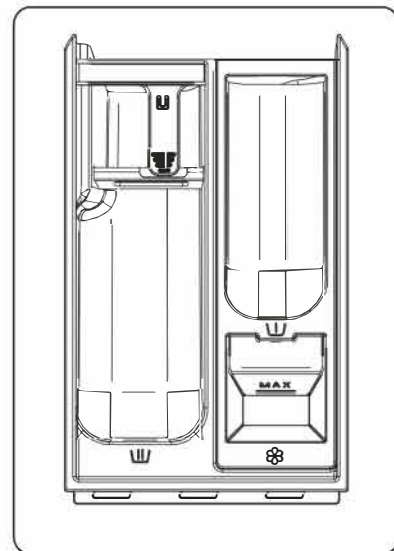
- Излишнее количество моющего средства приводит к слишком сильному пенообразованию. Качество стирки при этом снижается. При обнаружении излишнего количества пены, стиральная машина может не выполнить отжим.
- При недостаточном количестве моющего средства белье приобретает серый цвет, а также появляются известковые отложения на барабане, нагревателе и шлангах.

Заполнение моющими средствами и добавками

Отсек для моющих средств имеет три отделения:

1. Отделение для средств предварительной стирки :
 - моющее средство для предварительной стирки / замачивания.
2. Отделение для моющих средств основной стирки :
 - моющее средство для основной стирки,
 - пятновыводитель,
 - смягчитель воды.
3. Отделение для кондиционеров и смягчителей :
 - смягчитель для тканей.

Наливайте добавки только до отметки «Max».



Примечание:

- Храните моющие средства и добавки в надежном, сухом месте, недоступном для детей.
- Для программ с предварительной стиркой могут использоваться жидкие моющие средства. В этом случае в отделение для основной стирки засыпайте только стиральный порошок.
- Не используйте жидкие моющие средства при активированной функции «Отложенный старт».
- ! При использовании средств для удаления накипи, красителей или отбеливателей убедитесь в том, что они пригодны для стиральных машин. В средстве для удаления накипи могут содержаться вещества, которые могут повредить детали стиральной машины.
- При применении высококонцентрированных стиральных порошков и жидких моющих средств используйте шарообразный дозатор или мешочек, имеющийся в упаковке стирального порошка, и кладите его непосредственно в барабан с целью предотвращения проблем, связанных с неоднородностью распределения моющего средства.
- Не используйте в машине растворители (например, скипидар, бензин).

Эксплуатация

Запуск программы

После того, как Вы выбрали подходящую программу стирки и добавили моющее средство в дозатор, откройте водопроводный кран и нажмите кнопку «Старт/Пауза». На дисплее отобразится текущий этап выполнения программы (иконками слева направо) и оставшееся время программы.

Отмена программы или изменение параметров стирки

1. Поверните селектор выбора программ в положение «Выкл» на 3 секунды до отключения машины.
2. Выберите новую программу и параметры.
3. Не добавляя дополнительного моющего средства Нажмите кнопку «Старт/Пауза», чтобы включить машину.






Завершение программы

Когда программа стирки закончится, на дисплее появится «End». Если не будет установлена никакая новая программа, машина автоматически отключится через 2 минуты.

1. Поверните селектор выбора программ в положение «Выкл», чтобы выключить машину.
2. Закройте кран.
3. Откройте дверь и достаньте выстиранную одежду.
4. Слегка откройте дверцу, чтобы дать высохнуть влаге в насосе.

Перезагрузка одежды в процессе стирки

Если вы хотите перезагрузить одежду в процессе стирки, нажмите кнопку «Старт/Пауза».

- Если на дисплее горит иконка , то допускается открытие двери во время цикла программы стирки — на дисплее будут мигать оставшееся время и значок замка двери . Когда значок дверного замка  погаснет, дверь можно открыть.
- Если иконка  не загорается и значок  не мигает, это означает, что текущая температура превышает 50°C, или вы пропустили время, в которое допускается открытие двери во время цикла стирки, т.е. перезагрузить одежду нельзя.

Автоматическое взвешивание

Стиральная машина после запуска отображает «----», указывая что она производит взвешивание белья. Она будет автоматически корректировать длину программы стирки (часы: минуты) в зависимости от веса одежды.











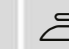


Программы

Описание программ

Программа	Памятка по уходу	Материал / степень загрязнения
Хлопок		Сильно- или среднезагрязненные изделия из хлопка. Для сильнозагрязненных вещей используйте функцию предварительной стирки.
Синтетика		Среднезагрязненные вещи из синтетики, смешанных хлопчатобумажных тканей.
Шерсть		Шерсть, которую можно стирать в стиральной машине (см. ярлык на одежде).
Быстрая стирка		Хлопок, смешанные ткани. Новые или недавно купленные вещи.
Смешанная стирка		Одновременная загрузка среднезагрязненных хлопковых и синтетических тканей.
Хлопок Эко		Белье из хлопка средней степени загрязнения.
Полоскание и отжим	—	По умолчанию — два полоскания и отжим.
Отжим	—	Выберите длину и скорость вращения вручную.
Стирка и сушка	—	Среднезагрязненная одежды из хлопка при 40°C/60°C и сушка.
Сушка хлопка	—	Для сушки влажной одежды из хлопка и льна после отжима.
Сушка синтетики	—	Для сушки влажной одежды из химического волокна после отжима.
Освежение	—	Подходит для удаления специфического запаха (например, запаха дыма, жаркого, барбекю и т.д.) с одежды.
Хлопок 20°C	—	Слабозагрязненное или цветное белье, которое может полинять. При включении этой программы нагрев воды отключается, поэтому длительность цикла будет сокращена.
Гипоаллергенная стирка	—	Эффективное уничтожение бактерий в текстиле. Подходит для детской одежды.
Очистка барабана	—	Удаление грязи и бактериальных остатков, которые могут попасть в машину после длительного использования, особенно при частом использовании режимов стирки при низких температурах.

Таблица программ

Программа		Макс. загрузка, кг	Макс. отжим, об/мин	Отсек моющего средства			Функции программы стирки							Программа сушки				
				Предв. стирка	Основ. стирка	Кондиционер	Без звука	Блок. от детей	Отлож. старт	Отжим	t°C	Сушка	Предв. стирка	Полоскание	В шкаф	Под утюг	Экстра сушка	Сушка по времени
Хлопок --, 20°C, 30°C, 40°C, 60°C, 90°C	Стирка	8	1400	*	Да	*	*	*	*	*	*	-	*	*	-	-	-	-
	Стирка и сушка	5	1400	*	Да	*	*	*	*	*	*	*	*	*	*	*	пу	*
Синтетика --, 20°C, 30°C, 40°C, 60°C	Стирка	8	1400	*	Да	*	*	*	*	*	*	-	*	*	-	-	-	-
	Стирка и сушка	5	1400	*	Да	*	*	*	*	*	*	*	*	*	*	*		*
Шерсть --, 20°C, 30°C, 40°C	Стирка	2	600	*	Да	*	*	*	*	*	*	-	-	*	-	-	-	-
Быстрая стирка --, 20°C, 30°C, 40°C	Стирка	1	800	*	Да				*	*	*							
Смешанная стирка --, 20°C, 30°C, 40°C	Стирка	5	1400	*	Да	*	*	*	*	*	*	-	*	*	-	-	-	-
	Стирка и сушка	5	1400	*	Да	*	*	*	*	*	*	*	*	*	*	*	пу	*
Хлопок Эко 40-60°C	Стирка	8	1400	*	Да	*	*	*	*	*	-				-	-	-	-
	Стирка и сушка	5	1400	*	Да	*	*	*	*	*		*			*	*		*

Программа		Макс. загрузка, кг	Макс. отжим, об/мин	Отсек моющего средства			Функции программы стирки							Программа сушки				
				Предв. стирка	Основ. стирка	Кондиционер	Без звука	Блок. от детей	Отлож. старт	Отжим	t°C	Сушка	Предв. стирка	Полоскание	В шкаф	Под утюг	Экстра сушка	Сушка по времени
																		
Полоскание и отжим	Стирка	8	1400	—	—	*	*	*	*	*	—	—	—	*	—	—	—	—
	Стирка и сушка	5	1400	—	—	*	*	*	*	*	—	*	—	*	*	*	пу	*
Отжим	Отжим	8	1400				*	*	*	*		—		—	—			—
	Отжим и сушка	5	1400		—		*	*	*	*		*	—	—	*	*		*
Стирка и сушка	Стирка и сушка	5	1400	*	Да	*	*	*	*	*	—	—	—	—	—	—	—	пу
Сушка хлопка	Сушка	5	—				*	*	*	—		*		—	пу	*	*	*
Сушка синтетики	Сушка	5	—	—	—	—	*	*	*	—	—	*	—	—	пу	*	*	*
Освежение	Сушка	2	—				*	*	*	—		*		—				пу
Хлопок 20°C	Стирка	8	1400	*	Да	*	*	*	*	*	—	—	*	*	—	—	—	—
	Стирка и сушка	5	1400	*	Да	*	*	*	*	*	—	*	*	*	*	*	пу	*




Программа		Макс. загрузка, кг	Макс. отжим, об/мин	Отсек моющего средства			Функции программы стирки							Программа сушки				
				Предв. стирка	Основ. стирка	Кондиционер	Без звука	Блок. от детей	Отлож. старт	Отжим	t°C	Сушка	Предв. стирка	Полоскание	В шкаф	Под утюг	Экстра сушка	Сушка по времени
Гипоаллергенная стирка 40°C, 60°C, 90°C	Стирка	4	1400	*	Да	*	*	*	*	*	*	—	*	*	—	—	—	—
	Стирка и сушка	4	1400	*	Да	*	*	*	*	*	*	*	*	*	*	*	пу	*
Очистка барабана 90°C	Стирка и сушка	0	800				*			—		—		—				пу


* : дополнительная функция;
 Да : требуется моющее средство;

— : нельзя выбрать;
 пу : предусмотрено по умолчанию;


-- : стирка на низких температурах

Сушка белья

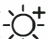
Нажмите кнопку «Сушка», чтобы выбрать продолжительность сушки и дополнительные функции. Если Вы выберете  сушка под утюг, сушка в шкаф , или  экстрасушка, то загорится соответствующая иконка и на дисплее отобразится время до окончания программы.


При использовании функции «Сушка по времени» на дисплее загорится иконка . Стиральная машина оснащена функцией автоматического взвешивания одежды и регулирования длительности цикла сушки.

- Перед сушкой проверьте, разрешается ли подвергать сушке данный тип одежды (см. ярлык на одежде и таблицу программ).
- Перед началом сушки, убедитесь, что кран открыт, и холодная вода не отключена.
- Перед каждой сушкой, пожалуйста, извлеките отжатую одежду из барабана машины, расправьте ее и аккуратно положите обратно в барабан машины.
- Маленькая и легкая одежда может высохнуть раньше окончания времени программы цикла сушки.
- Если вы выстирали одежду вручную и планируете высушить ее в стиральной машине, пожалуйста, сначала отожмите ее в машинке на максимально допустимой скорости для данного типа ткани.
- В конце цикла сушки стиральная машина будет работать в течение определенного периода времени в соответствии с определенным ритмом, чтобы слегка расправить одежду и уменьшить количество складок.
- Хаотичная загрузка большого количества отжатого хлопкового белья может снизить качество сушки. Поэтому перед сушкой белья рекомендуется расправить и сложить белье вручную.
- Чрезмерная загрузка белья может снизить качество сушки, в то время как чрезмерная сушка может сильно смять одежду. Для одежды из синтетической ткани, к примеру рубашки и т.д., выберите режим «Под утюг».
- Совместная сушка одежды из разных типов тканей снижает качество сушки. Поэтому рекомендуется отсортировать одежду перед каждой сушкой.
- Если во время сушки произошел сбой системы, обратитесь к разделу «Неисправности при сушке».

Функция «Под утюг» () оставляет одежду слегка влажной, чтобы ее было удобно гладить после сушки.

Функция «В шкаф» () полностью высушивает одежду и ее можно одевать сразу после цикла сушки.

Функция «Экстрасушка» () полностью высушивает одежду и ее можно сложить и убрать на длительное хранение.

Функция «Сушка по времени» () позволяет самостоятельно установить желаемое время сушки.

Нажатие кнопки «Сушка» позволяет выбрать один из 6 шести вариантов продолжительности сушки, а именно: 30 мин, 1 час, 1,5 часа, 2 часа, 3 часа и 4 часа. Выберите подходящую для вас продолжительность.

Если установить слишком короткую длительность сушки, одежда не успеет высохнуть.

Запрещается загружать в сушку одежду, с которой еще капает вода, т.к. это может вызвать срабатывание тревожного сигнала стиральной машины.

Таблица сушки

В таблице указано примерное время сушки одежды разного веса. Фактическое время сушки может отличаться в зависимости от типа и массы одежды.

Вес одежды, кг	Ориентировочное время сушки, мин		
	Под утюг	В шкаф	Экстрасушка
<1,5	40–70	60–90	80–110
1,5–3	80–120	100–140	120–160
3–4,5	150–170	150–190	190–210
4,5–5	190–210	210–230	230–250

Ориентировочный вес белья

	Шорты (около 50 г хлопковой ткани)		Нижнее белье с длинными рукавами (около 150 г хлопковой ткани)		Ванное полотенце (около 300 г хлопковой ткани)
	Носки (около 50 г хлопковой ткани)		Юбка (около 400 г синтетической ткани)		Пижамы (около 500 г хлопковой ткани)
	Полотенце (около 70 г хлопковой ткани)		Рубашка (около 200 г смешанной ткани)		Простыня (около 500 г хлопковой ткани)
	Джинсы (около 800 г хлопковой ткани)		Шерстяной свитер (около 400 г шерстяной ткани)		Куртка (около 800 г хлопковой ткани)

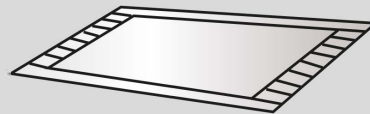
Запрещено стирать и/или сушить в стиральной машине



Одежда из кожи и меха (высокая вероятность деформации одежды).



Одежда из района или тканей на его основе (высокая вероятность деформации или обесцвечивания).



Большие плотные резиновые коврики с карбоматом на обратной стороне (высокая вероятность порчи или нанесения вреда).



Головные уборы из жестких материалов (вероятность поломки стиральной машины).



Диванные подушки; подушки; изделия, набитые хлопчатобумажной ватой; вспененные и другие губчатые материалы; ковровые покрытия (высокая вероятность порчи).

Другие:

- одежда со складками или тиснением;
- крепированные (гофрированные) ткани;
- легко деформируемая одежда (костюмы, куртки, галстуки и платья и т.д.);
- одежда из материалов, быстро покрывающихся ворсом (бархат, вельвет).

Запрещено сушить в стиральной машине

			
Вещи, отмеченные такими значками (высокая вероятность порчи одежды)	Шерстяная одежда (высокая вероятность усадки и линьки шерсти)	Колготки, чулки (высокая вероятность порчи или деформации)	Одежда особо крупных размеров
			
Коврики, подушки и одежда из меха (высокая вероятность порчи или нанесения вреда)	Стеганные вещи и одеяла (высокая вероятность порчи или нанесения вреда)	Одежда с кружевами, узорами и вышивкой, новым синтетическим волокном — очень тонкое волокно (вероятность деформации)	Шелк



Сушка подушек и одежды из меха может привести к засору сливной трубы.

Примечание:

- Перечень одежды, допускаемой/не допускаемой к стирке и сушке, указанный выше, не является исчерпывающим.
- Запрещается загружать в сушилку одежду, с которой еще капает вода, т.к. это может вызвать срабатывание тревожного сигнала стиральной машины.

Неисправности сушки



Неисправность	Способ устранения
<p>Стиральная машина не выполняет процесс сушки</p>	<ul style="list-style-type: none"> • Проверьте, установлена ли программа сушки. • Проверьте, открыт ли кран подачи воды. • Проверьте, хорошо ли закрыта дверца машины. • Проверьте, не перегружена ли машина одеждой (см. таблицу сушки — количество допустимой к сушке одежды зависит от выбранной программы сушки), и извлеките лишнюю одежду.
<p>Одежда не высыхает</p>	<ul style="list-style-type: none"> • Проверьте, не перегружена ли машина одеждой. Если это так, то одежда будет плохо просушиваться и на ней будут оставаться складки. Разделите белье на две части и высушите их отдельно. • Убедитесь, что одежда, которую сложно сушить (например, плотный хлопок и т.д.) не смешана с быстро высыхающей одеждой (например, синтетика и т.д.). Отсортируйте белье по типу материала и высушите заново.
<p>Машина сушит слишком долго</p>	<ul style="list-style-type: none"> • Проверьте, не перегружена ли машина одеждой (см. таблицу сушки — количество допустимой к сушке одежды зависит от выбранной программы сушки), и извлеките лишнюю одежду и высушите ее заново. • Одежда плохо отжата. • Материал одежды очень плотный (деним (джинса) и т.д.)

Выбор дополнительных функций

Опции

В режиме ожидания нажмите кнопку «Опции», чтобы выбрать дополнительные функции для текущей программы. Выберите функцию нажатием соответствующей кнопки — соответствующий значок на дисплее начнет мигать. После начала цикла стирки программу менять нельзя.

1. Предварительная стирка:

- Выберите функцию предварительной стирки, чтобы улучшить качество стирки и лучше удалить въевшиеся пятна. Эта функция подходит для сильно загрязненной одежды.
- Перед началом стирки моющее средство / стиральный порошок может быть добавлен в отсек для предварительной стирки , и обязательно насыпается в основной отсек для порошка .

2. Полоскание. При установке данной функции, добавляется дополнительное полоскание перед выполнением кондиционирования белья. Общее время стирки соразмерно увеличится.

Блокировка двери

После запуска программы загорится значок блокировки двери и дверь будет заблокирована. По окончании программы стирки дверь автоматически будет разблокирована. Во время паузы, если прошло более половины цикла стирки, дверной замок откроется, и его индикатор погаснет.

Когда индикатор блокировки двери мигает, дверь открывать нельзя, попытки принудительно открыть дверь могут привести к повреждению стиральной машины.

Отложенный старт

Функция отложенного старта позволяет запускать машину по времени, удобному пользователю, например, ночью, когда электричество дешевле.

- Данная функция доступна только в режиме ожидания.
- Время задержки должно быть больше, чем продолжительность программы стирки, так как время задержки будет завершено временем программы. Например: если выбранное время программы 02:28, выбранное время задержки должно быть между 03:00 и 24:00.
- После выбора функции отложенного старта время будет увеличиваться на 1 час при каждом нажатии кнопки.
- Перед установкой функции, если время программы не удовлетворяет промежутку, кратному 1 часу, оно должно быть завершено нажатием клавиши в первый раз, а затем время увеличивается на 1 час, при каждом нажатии кнопки. Если функция выбрана, перед запуском программы текущий отложенный старт может быть отменен поворотом селектора выбора программ, выбирая другие программы.

- При включении функции отложенного старта, будет светиться индикатор «reservation time» (время резервирования). Когда процесс резервирования будет завершен, значок «время резервирования» потухнет, а значок «remaining time» (оставшееся время) будет включен.
- Если выбран отложенный старт, но кнопка старта не нажата, функцию можно отменить, повернув селектор выбора программ перед запуском.
- Для того, чтобы отменить функцию отложенного старта, необходимо выключить машину, повернув селектор выбора программ в положение «Выкл» на 3 секунды.

Тихий режим

- Одновременно нажмите кнопку «Отжим» и «Опции» и удерживайте около 3 секунд, на экране появится «bEEr oFF». Будет установлено состояние без звука. В этом состоянии все звуковые сигналы будут отменены, кроме ошибок.
- Если повторить те же действия, состояние режим без звука будет отключен, на экране отобразится «bEEr on».

Блокировка от детей

В целях обеспечения безопасности здоровья детей, данная машина оснащена функцией блокировки от детей.

- После запуска программы стирки, нажмите и удерживайте одновременно кнопки «Температура» и «Отжим» в течение 3 секунд. Функция блокировки от детей будет включена.
- Если повторить данные действия, функция будет отключена.
- После активация функции «Блокировка от детей», все функциональные кнопки будут заблокированы.
- При отключении машинки поворотом селекторы выбора программ в положение «Выкл» режим блокировки от детей автоматически отключается.
- По завершению программы стирки режим блокировки от детей автоматически отключится.

Таблица ухода за тканью

	Прочные ткани		Необходимо отпаривание
	Деликатные (тонкие) ткани		Глажение требует аккуратного складывания одежды
	Макс. температура стирки 95°C		Не выжимать
	Макс. температура стирки 60°C		Химическая чистка
	Макс. температура стирки 40°C		Сухая (химическая) чистка запрещена
	Макс. температура стирки 30°C		Сушить растянутым горизонтально
	Разрешается только ручная стирка		Можно сушить вертикально в подвешенном состоянии
	Разрешается только сухая чистка		Вертикальная сушка
	Можно отбеливать в холодной воде		Сушка при средней температуре
	Нельзя отбеливать		Сушка при низкой температуре
	Можно гладить при макс. температуре 100°C		Сушка запрещена
	Можно гладить при макс. температуре 150°C		Сушить на плечиках
	Можно гладить при макс. температуре 200°C		Разрешена сухая чистка перхлоридом, высокоочищенным бензином, чистым спиртом или R1113
	Не гладить		Разрешена сухая чистка керосином, чистым спиртом или R113

Пожалуйста, проследите, чтобы установленная вами температура соответствовала температуре, указанной на памятке по уходу на ярлычке одежды, иначе одежда может быть повреждена.

Чистка и обслуживание

Корпус машины и панель управления

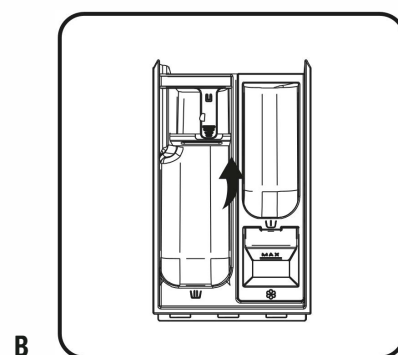
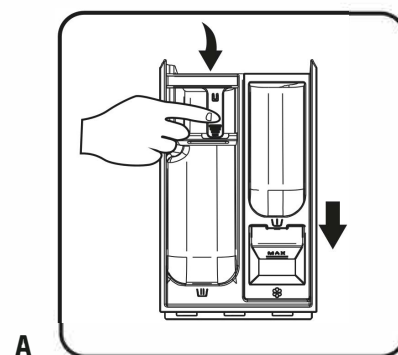
- Протирайте мягкой влажной тканью.
- Можно использовать небольшое количество нейтрального чистящего средства (не пользуйтесь абразивными средствами).
- Вытирайте насухо мягкой тканью.

Дверной уплотнитель

- При необходимости протирайте влажной тканью.
- Регулярно проверяйте состояние уплотнителя.

Лоток для моющих средств

- Нажмите на блокирующий рычажок в отсеке для основной стирки и выньте сам лоток (рис. А).
- Выньте сифон из отделения для кондиционера и смягчителя (рис. «В»).
- Вымойте все части под проточной водой.
- Установите все части обратно и вставьте лоток для моющих средств в стиральную машину.



Фильтр

Рекомендуется регулярно проверять и чистить фильтр (не реже двух – трех раз год).

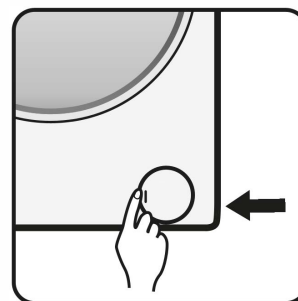
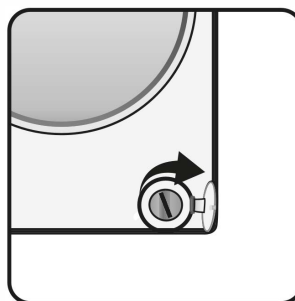
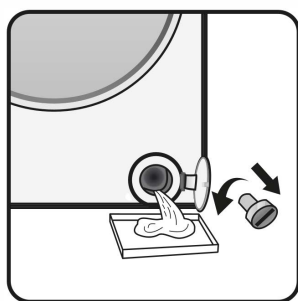
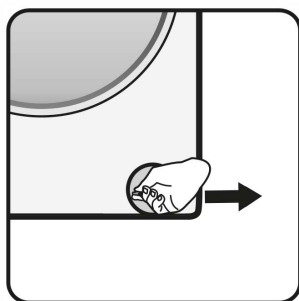
Особые случаи, требующие чистки фильтра:

- 1) Когда машина не осуществляет должным образом слив или отжим.
- 2) Если насос оказывается засоренным посторонними предметами (пуговицами, монетами, булавками и т.п.).



ВНИМАНИЕ! Прежде чем сливать воду, убедитесь, что она успела охладиться.

- 1) Выключите машину и отсоедините ее от сети.
- 2) В зависимости от модели, вставьте инструмент для извлечения, как например, крестообразная отвертка, в небольшое отверстие нижнего отражателя, надавите на перегородку и откройте ее. Или надавите на зажимы с двух сторон и удалите ее.
- 3) Поставьте под ним какую-нибудь емкость и слейте воду при помощи трубки аварийного слива воды. Затем ослабьте фильтр, поворачивая его против часовой стрелки и постепенно полностью отверните и снимите его.
- 4) Почистите фильтр и отсек, где он находится.
- 5) Проверьте, чтобы рабочее колесо насоса свободно вращалось.
- 6) Вставьте фильтр направляющим штырем вверх и поверните его по часовой стрелке до упора.
- 7) Поднимите крышку и закройте ее.



Шланг подачи воды

Регулярно проверяйте шланг на наличие уязвимых мест и трещин.

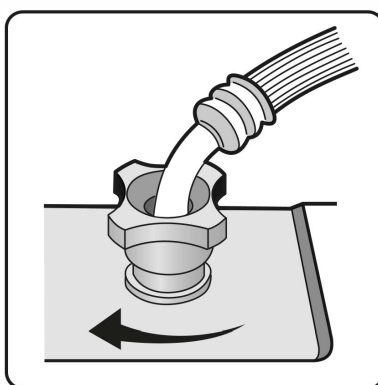
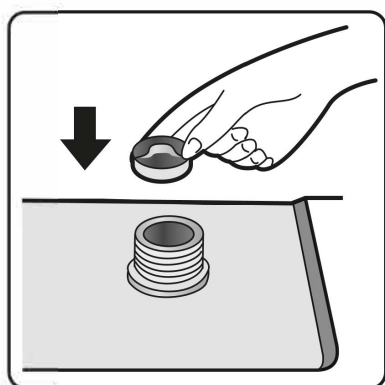
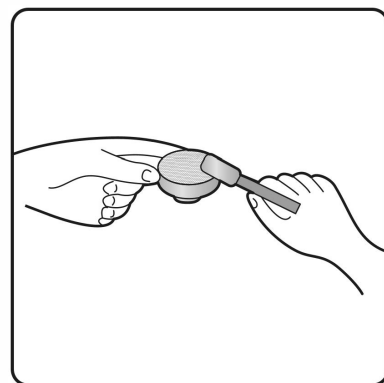
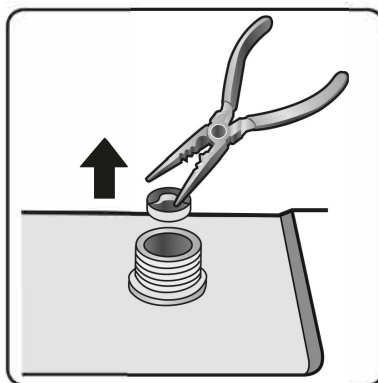
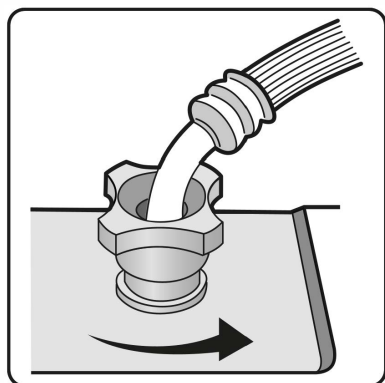
При необходимости, замените его новым шлангом такого же типа (можно приобрести в авторизованном сервисном центре или в специализированном магазине).

Сетчатый фильтр в соединении для подачи воды

Регулярно проверяйте и чистите фильтр.

Актуально для стиральных машин с прямым шлангом подачи воды (см. рисунок)

- 1) Закройте кран и отсоедините шланг подачи воды от машины.
- 2) Почистите внутренний сетчатый фильтр и прикрутите шланг подачи воды на кран.
- 3) Открутите шланг подачи воды на задней панели стиральной машины
- 4) Пользуясь плоскогубцами, вытяните сетчатый фильтр из соединения на стиральной машине и почистите его.
- 5) Установите фильтр на место и снова прикрутите шланг подачи воды.
- 6) Откройте кран и проверьте все соединения на герметичность.



Устранение неисправностей

В данной стиральной машине (в зависимости от модели) предусмотрены различные автоматические защитные функции. Они позволяют своевременно выявлять сбои и предпринимать соответствующие меры. В большинстве случаев возникнувшие неполадки являются настолько незначительными, что их можно устранить за несколько минут.

Проблема	Решение
Машина не включается, индикаторы не светятся	<p>Проверьте:</p> <ul style="list-style-type: none"> • вставлена ли вилка в розетку; • работает ли розетка (для проверки используйте настольную лампу или подобный прибор).
Прибор не работает, но мигает индикатор «Старт/Пауза»	<p>Проверьте:</p> <ul style="list-style-type: none"> • плотно ли закрыта дверь машины; • была ли нажата кнопка «Старт/Пауза»; • не горит ли индикатор «кран закрыт» — откройте кран и нажмите кнопку «Старт/Пауза».
Работа стиральной машины прекращается во время выполнения программы	<p>Проверьте:</p> <ul style="list-style-type: none"> • не была ли выбрана другая программа и мигает индикатор «Старт/Пауза» — выберите заново нужную программу и нажмите кнопку «Старт/Пауза»; • не была ли открыта дверь и теперь мигает индикатор «Старт/Пауза» — закройте дверь и нажмите кнопку «Старт/Пауза»; • нет слишком ли много пены в баке, в таком случае стиральная машина перешла в режим устранения излишней пены, после чего автоматически продолжит свою работу; • не сработала ли защитная система стиральной машины (см. раздел «Таблица описания сбоев»).
В конце стирки в отсеках остаются моющие средства и добавки	<p>Проверьте:</p> <ul style="list-style-type: none"> • правильно ли установлены сетка отсека для кондиционера и отделитель отсека основной стирки в отделение для моющих средств, и все ли детали чистые; • подается ли достаточное количество воды — сетчатые фильтры между впускным шлангом и краном могут быть засорены; • правильно ли установлен отделитель порошка и жидкости отсека основной стирки.

Проблема	Решение
<p>Стиральная машина вибрирует при отжиге</p>	<p>Проверьте:</p> <ul style="list-style-type: none"> • выставлена ли машина горизонтально и устойчиво ли ее положение на всех четырех ножках; • сняты ли транспортировочные болты (перед использованием машины, транспортировочные болты должны быть извлечены).
<p>Неудовлетворительные результаты отжима</p>	<p>Машина оборудована системой обнаружения дисбаланса и его корректировки. Если в машине находятся только тяжелые вещи (халаты и проч.), данная система может автоматически снизить скорость отжима для защиты машины от повреждений или даже прервать цикл, если после нескольких пусков отжима сохраняется слишком большой дисбаланс.</p> <ul style="list-style-type: none"> • Если в конце цикла одежда остается слишком мокрой, выньте некоторые вещи из машины и повторите цикл отжима. • Избыточное пенообразование может помешать отжиму. Используйте рекомендуемое количество моющего средства. • Проверьте, не выставлена ли скорость отжима на «0».
<p>Показания оставшегося времени стирки на дисплее увеличиваются или уменьшаются на некоторую величину</p>	<p>Стиральная машина адаптируется к факторам, которые могут влиять на время выполнения программы стирки, а именно:</p> <ul style="list-style-type: none"> • чрезмерное пенообразование; • дисбаланс загрузки из-за помещенных в машину тяжелых вещей; • увеличенное время нагрева воды из-за слишком холодной воды, поступающей в машину из водопровода. <p>Под влиянием подобных факторов оставшееся время стирки пересчитывается и, при необходимости, корректируется. Кроме того, при заливке воды, машина определяет величину загрузки и, при необходимости, соответственным образом корректирует первоначально указанное время выполнения программы. В этот период показания на дисплее могут внезапно «прыгать» в большую и меньшую стороны.</p>
<p>Время выполнения программы отличается от указанного на дисплее</p>	<p>Время выполнения программы зависит от множества факторов: давление воды в подключаемом водопроводе, температура воды, количество и вес загруженного белья.</p> <p>Допустимые отклонения времени выполнения программ:</p> <ul style="list-style-type: none"> • для программ длительностью до 30 мин: ± 5 мин. • для программ длительностью от 30 до 60 мин: ± 10 мин. • для остальных программ: $\pm 15\%$.

Таблица описания сбоев

Код ошибки на дисплее	Описание	Устранение ошибки
F01	Ошибка подачи воды	<p>Вода в стиральную машину не подается или подается недостаточно.</p> <p>Проверьте:</p> <ul style="list-style-type: none"> • кран полностью открыт и давление воды достаточно; • впускная труба для воды не засорена; • фильтрующая сетка на впускной трубе не засорена; • впускная труба для воды не заморожена. <p>Нажмите кнопку «Старт/Пауза» после решения проблемы. Если ошибка появится снова, пожалуйста, обратитесь в авторизованный сервисный центр.</p>
F03	Ошибка слива	<p>Вода не сливается. Машина останавливает программу, которая выполнялась. Остановите машину и отключите от розетки.</p> <p>Проверьте:</p> <ul style="list-style-type: none"> • сливная труба не засорена; • фильтр на сливной трубе не засорен. <p>ВАЖНО! Перед сливом воды из машины, убедитесь, что она холодная.</p> <ul style="list-style-type: none"> • шланг для слива заморожен. <p>Снова подключите питание машинки. Если ошибка появится снова, пожалуйста, обратитесь в авторизованный сервисный центр.</p>
F13	Ошибка блокировки двери	<p>Запустите программу на 20 секунд и разблокируйте дверцу. Откройте и закройте ее еще раз. После устранения ошибки, нажмите кнопку «Старт/Пауза». Если проблема повторится, отключите стиральную машину от источника питания и обратитесь в авторизованный сервисный центр.</p>
F14	Ошибка разблокировки двери	<p>Нажмите кнопку «Пуск/Пауза» — стиральная машина попытается открыть дверь. Звуковые сигналы будут подаваться, пока дверь не будет разблокирована. Или поверните селектор программ в положение «Выкл» на 3 секунды, чтобы выключить стиральную машину. Выберите желаемую программу для запуска машины. Звуковые сигналы прекратятся.</p>

Код ошибки на дисплее	Описание	Устранение ошибки
F24	Уровень воды достиг уровня перелива	Нажмите кнопку «Старт/Пауза» и слейте воду. Выберите и запустите нужную программу. Если проблема повторится, отключите прибор от источника питания и обратитесь в авторизованный сервисный центр.
F04 – F98	Ошибка электрического модуля	Поверните селектор программ в положение «Выкл», и удерживайте 3 секунды, чтобы выключить машину. После устранения ошибки, нажмите кнопку «Старт/Пауза». Если проблема повторится, отключите прибор от источника питания и обратитесь в авторизованный сервисный центр.
UNB	Дисбаланс	Поверните селектор программ в положение «Выкл», чтобы выключить машину. Откройте дверь и перераспределите бельё, затем поверните селектор выбора программ на режим «Отжим». Если бельё в барабане слишком легкое, то добавьте одно или два полотенца в барабан и выберете программу «Отжим».

Технические характеристики

Стирально-сушильная машина предназначена для стирки, полоскания, отжима и сушки изделий из всех видов тканей. Устройство предназначено для бытовых нужд, не связанных с осуществлением предпринимательской деятельности.

Модель	WAD 85148 AWD3
Номинальное напряжение	220–240 В
Номинальная частота	50 Гц
Масса нетто	60 кг
Размеры (Ш×Г×В)	595×540×845 мм
Максимальная скорость отжима	1400 об/мин
Мощность нагревания	1500 Вт
Мощность стирки	250 Вт
Мощность сушки	1350 Вт
Мощность отжима	500 Вт
Максимальная загрузка для стирки	8 кг
Максимальная загрузка для сушки	5 кг
Класс эффективности энергопотребления *	B
Класс стирки *	A

Примечание:

* A — самый высокий класс, G — самый низкий.

Дополнительная информация

На прибор предоставляется 1 год гарантийного обслуживания со дня передачи товара потребителю. Срок службы: 5 лет, при использовании в строгом соответствии с настоящим руководством и применимыми техническими стандартами.

Специальные условия реализации не установлены.

При обнаружении неисправностей в работе прибора следует немедленно прекратить его использование, отключить от электросети и передать в ближайший авторизованный сервисный центр.

Информацию об авторизованных сервисных центрах вы можете узнать на веб-сайте www.leran.pro в разделе «Установка и ремонт». Если в вашем городе отсутствует авторизованный сервисный центр, вам следует обратиться в магазин, где вы приобрели наш товар, и он организует ремонт или замену.

Настоящая информация является частью сопроводительной технической документации, прилагаемой к товару. Изготовитель постоянно работает над совершенствованием конструкции и технических характеристик выпускаемой продукции, в том числе над улучшением энергетической эффективности. По истечению срока службы прибора сервисный центр вправе отказать в поставке запчастей и ремонте техники.

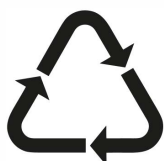
Утилизация изделия

Отслужившее изделие нужно сделать непригодным для использования. Для этого отсоедините его от электросети и обрежьте кабель, так как он может представлять опасность для играющих детей.



Данный символ на изделии или его упаковке указывает, что оно не подлежит утилизации в качестве бытовых отходов. Изделие следует сдать в соответствующий пункт приема электронного и электрооборудования для последующей утилизации. Соблюдая правила утилизации изделия, вы сможете предотвратить причинение ущерба окружающей среде и здоровью людей, который возможен вследствие неподобающего обращения с подобными отходами.

Утилизация упаковочных материалов



Упаковочные материалы подлежат вторичной переработке и содержат соответствующий знак. Тем не менее, отдельные части упаковки должны быть утилизированы согласно правилам местной администрации, касающимся ликвидации отходов.

ГАРАНТИЙНЫЕ УСЛОВИЯ

1. Гарантийный срок составляет 12 месяцев со дня передачи товара потребителю.
2. Срок службы товара — 5 лет.
3. Гарантийные обязательства не действуют, если неисправность явилась следствием нарушения инструкции по эксплуатации, механического воздействия, нарушения пломбировки (если такая предусмотрена), проникновения влаги, неквалифицированного вмешательства, ремонта в неавторизованных сервисных центрах, форс-мажорных обстоятельств.
4. После осуществления ремонта в случаях, указанных в п. 3, гарантийные обязательства прекращаются.

Наименование товара: _____

Серийный номер: _____

Дата изготовления: _____

Дата продажи: «___» _____ 20___ года

Подпись продавца
(Без печати недействительна)

МП

Произведено в Китае компанией HISENSE (SHANDONG) REFRIGERATOR CO., LTD.
Адрес: NO. 8 HISENSE ROAD, NANCUN TOWN, PINGDU, QINGDAO, SHANDONG, P.R. CHINA.

Сделано по заказу ООО «Компания РБТ».

Адрес: Россия, 454008, г. Челябинск, ул. Производственная, д. 8Б, оф. 303.

Информацию об авторизованных сервисных центрах вы можете узнать на web-сайте www.leran.pro в разделе «Установка и ремонт».

Бесплатный телефон сервисной службы: 8-800-755-3-755

www.leran.pro