

LERAN®

Руководство по эксплуатации

Стиральная машина

автоматическая бытовая

Модель:

WTL 52127 WD2

Электрический прибор бытового назначения.

Производитель оставляет за собой право вносить изменения в конструкцию, комплектацию и характеристики изделия без предварительного уведомления.

Содержание

Меры предосторожности	4
Описание прибора	6
Внешний вид	6
Аксессуары	6
Установка	7
Выбор места установки	7
Распаковка стиральной машины	7
Удаление транспортировочных болтов	7
Регулировка ножек стиральной машины	8
Подсоединение впускного шланга	8
Подсоединение выпускного шланга	9
Эксплуатация	11
Быстрый старт	11
Перед каждой стиркой	12
Лоток для моющих средств	13
Панель управления	14
Опции	15
Предварительная стирка	15
Дополнительное полоскание	15
Отложенный старт	15
Температура	16
Отжим	16
Блокировка от детей	16
Отключение звуков	17
Моя программа	17
Программы	18
Обслуживание и уход	20
Очистка корпуса машины	20
Чистка барабана	20
Очистка впускного фильтра	20
Очистка лотка для моющих средств	21
Очистка фильтра насоса	21
Устранение неисправностей	22
Символы на этикетках одежды	24
Технические характеристики	25
Дополнительная информация	27
Гарантийные условия	28

Меры предосторожности

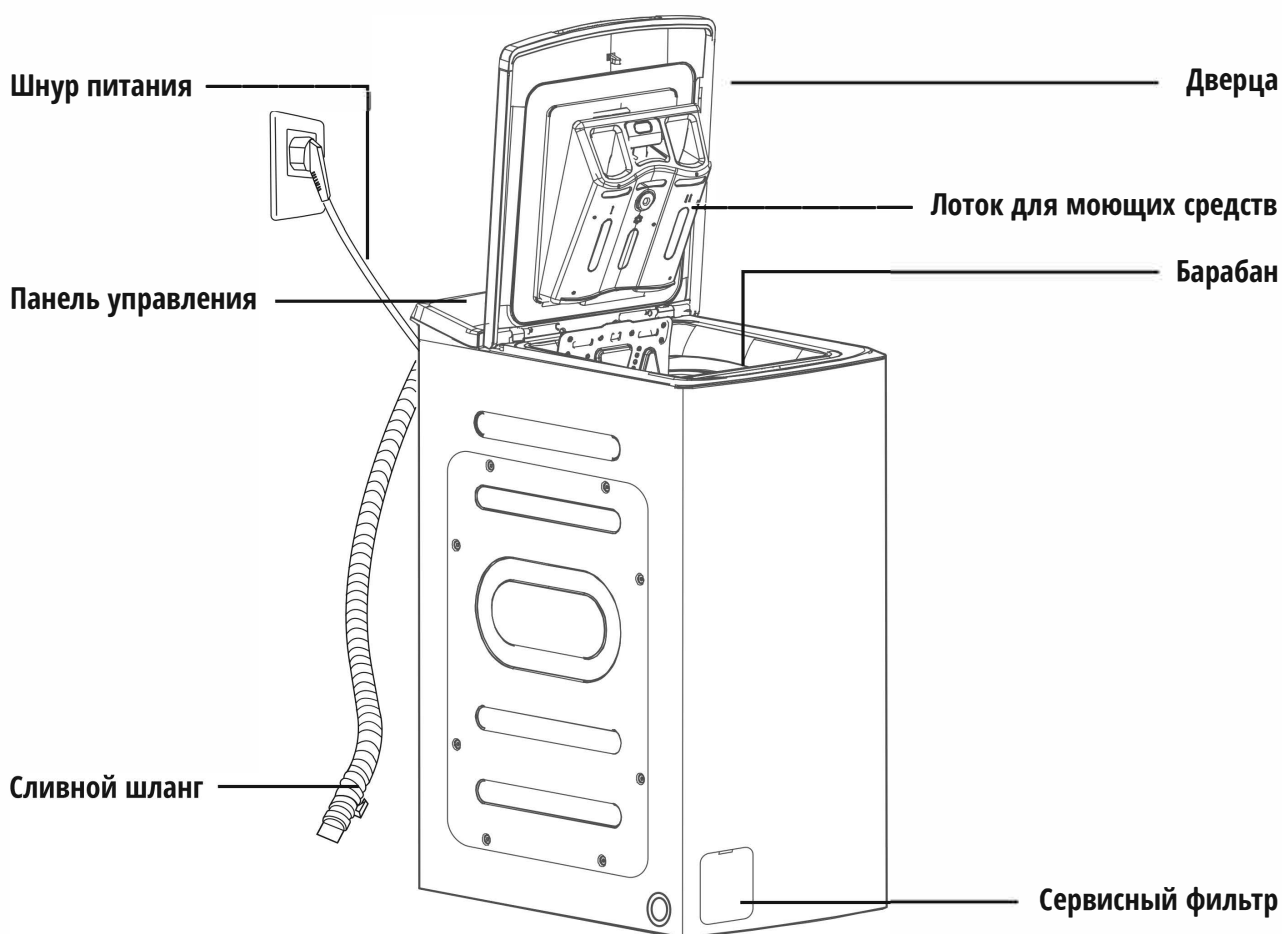
В целях вашей безопасности внимательно ознакомьтесь с информацией, приведенной в данном руководстве, чтобы свести к минимуму риск возгорания, поражения электрическим током или предотвратить повреждение имущества, травмы или гибель людей.

- Во избежание опасных ситуаций поврежденный шнур питания подлежит замене производителем, его представителем по сервисному техническому обслуживанию или иным специалистом соответствующей квалификации.
- Следует использовать новые шланги, входящее в комплект поставки прибора; старые шланги не подлежат повторному использованию.
- Стиральная машина предназначена для использования только внутри помещения.
- Вентиляционные отверстия в корпусе не должны перекрываться коврами и иными покрытиями.
- Данное устройство не может использоваться детьми до 8 лет лицами с ограниченными физическими, сенсорными или умственными способностями и с недостаточным опытом или знаниями, кроме случаев, если они находятся под присмотром лица, отвечающего за их безопасность, или получили соответствующие инструкции, позволяющие им безопасно эксплуатировать электроприбор и дающие им представление об опасности, сопряженной с его эксплуатацией. Не разрешайте детям играть с устройством.
- Перед чисткой или техническим обслуживанием необходимо отключить стиральную машину от сети питания.
- Перед стиркой убедитесь, что все карманы одежды пустые.
- Острые и твердые предметы, такие, как монеты, украшения, гвозди, болты, камешки и т.п., могут привести к серьезным повреждениям стиральной машины.
- Если прибор долго не используется, отключите стиральную машину от сети электропитания и отключите подачу воды.
- Проверьте отсутствие воды в барабане перед открыванием дверцы. Не открывайте дверцу при видимом присутствии воды внутри барабана.
- Перед использованием проверьте, не забрались ли внутрь дети и домашние животные.
- Стекло дверцы может сильно нагреваться во время работы. Не допускайте непосредственного контакта детей и домашних животных с устройством во время работы.
- Обратите внимание, что напряжение и частота электрической сети должны соответствовать характеристикам устройства.
- Не подключайте устройство к электрической сети с меньшей номинальной силой тока, чем указано в характеристиках устройства.
- Не прикасайтесь к вилке кабеля питания мокрыми руками.
- В целях вашей безопасности, разъем кабеля питания должен подключаться к двухполюсной розетке с заземляющим контактом. Внимательно проверьте и убедитесь в наличии правильного и надежного заземления вашей розетки сети питания.
- Берегитесь ожогов при сливе горячей воды из стиральной машины

- Не устанавливайте стиральную машину в ванной комнате или местах с повышенной влажностью, а также помещениях с присутствием взрывоопасных или разъедающих газообразных веществ.
 - Убедитесь, что подсоединения гидравлической и электрической части оборудования выполнены квалифицированным техническим специалистом в соответствии с инструкциями изготовителя устройства и местным законодательством по технике безопасности.
 - Удалите все компоненты упаковки и транспортировочные болты до начала использования устройства. В противном случае, стиральная машина может быть сильно повреждена при стирке.
 - Храните все упаковочные материалы (пластиковые пакеты, прокладки из пеноматериалов и т.п.) вне доступа детей. Упаковочные материалы могут представлять опасность для детей.
 - Стиральная машина с одним впускным краном должна быть подключена к трубопроводу холодной воды.
 - Данная стиральная машина предназначена только для бытового использования и только для стирки текстильных изделий, предназначенных для машинной стирки.
 - Запрещается использование легковоспламеняющихся и взрывоопасных или токсичных моющих средств.
 - Запрещается использование бензина, спирта и т.п. в качестве моющих средств.
 - Разрешается использовать только моющие средства, предназначенные для машинной стирки, особенно в стиральных машинах барабанного типа.
 - Запрещается стирка вещей, загруженных сверх нормы установленной производителем.
 - Запрещается доливать воду вручную в ходе стирки.
 - После завершения программы стирки подождите две минуты перед открытием дверцы.
 - Помните о необходимости отключить воду и питание немедленно после завершения стирки.
 - Запрещается становиться ногами на верхнюю часть устройства или сидеть на нем.
 - Не прислоняйтесь к дверце устройства.
 - Не закрывайте дверцу с приложением силы. Если дверца закрывается с трудом, проверьте, не находится ли внутри стиральной машины слишком много одежды и распределена ли она равномерно внутри барабана.
 - Данная стиральная машина не предназначена для работы в качестве встроенного оборудования.
- Хранение и транспортировка:
- Повторная установка транспортировочных болтов должна производиться только квалифицированным специалистом.
 - Перед перемещением стиральной машины слейте воду, скапливающуюся в процессе работы в шлангах и фильтрах.
 - Перемещайте стиральную машину аккуратно. Дверца стиральной машины при транспортировке или перемещениях должна быть закрыта.
 - Хранить машину следует в сухом отапливаемом помещении при температуре воздуха не ниже 5°C вдали от отопительных приборов.

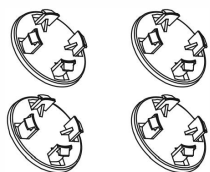
Описание прибора

Внешний вид

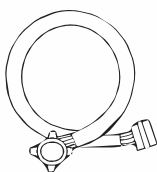


Примечание: изображение носит справочный характер, внешний вид вашей модели может незначительно отличаться.

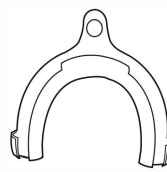
Аксессуары



Заглушки
транспортировочных
болтов



Впускной
шланг



Держатель
выпускного шланга
(опционально)



Руководство
по эксплуатации

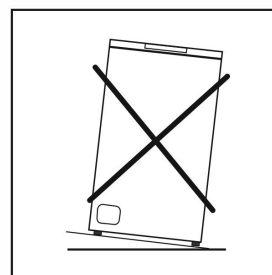
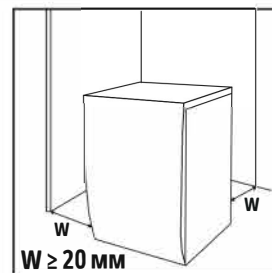
Установка

Выбор места установки

- Осторожно! Стиральная машина должна находиться в устойчивом положении!**
- Убедитесь, что машина не стоит на шнуре питания и не переживает его.

Перед установкой стиральной машины нужно выбрать место установки, которое должно соответствовать следующим условиям:

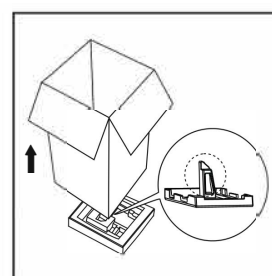
- твердой, сухой и ровной поверхностью (если поверхность неровная, выровняйте машину, как указано в разделе «Регулировка ножек»);
- избегайте установки в местах попадания прямых солнечных лучей;
- достаточной вентиляцией;
- температура в помещении должна быть выше 0°C;
- стиральная машина должна устанавливаться на удалении от источников тепла, например, угольного или газового отопительного оборудования.



Распаковка стиральной машины

- Осторожно! Упаковочные материалы (например, пленки, пенопласт) могут быть опасны для детей. Существует риск удушья! Храните всю упаковку в недоступном для детей месте.**

1. Снимите картонную коробку и пенопластовую упаковку.
2. Приподнимите стиральную машину и снимите основную упаковку. Убедитесь, что маленький треугольный кусок пенопласта удален вместе с нижним куском. Если нет, наклоните прибор набок, и затем вручную удалите небольшой кусок пенопласта с нижней части прибора.
3. Снимите ленту, крепящую шнур питания и выпускной шланг.
4. Снимите впускной шланг с барабана.

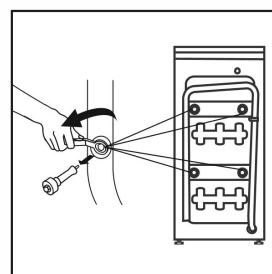


Удаление транспортировочных болтов

- Осторожно! Перед использованием стиральной машины, необходимо удалить транспортировочные болты с задней стороны изделия. В будущем, при перевозке стиральной машины вам снова понадобятся транспортировочные болты, поэтому храните их в надежном месте.**

Для удаления болтов выполните следующие действия:

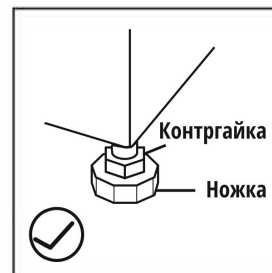
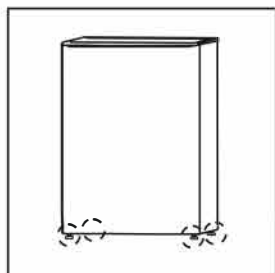
1. Ослабьте все болты с помощью гаечного ключа и затем извлеките их.
2. Закройте отверстия транспортировочными заглушками, входящими в комплект поставки.
3. Сохраняйте транспортировочный крепеж (болты) для возможного использования в будущем.



Регулировка ножек стиральной машины

- ! **Осторожно! Стопорные гайки на всех четырех ножках должны быть плотно прикручены к корпусу.**

1. Проверьте, плотно ли прикреплены ножки к корпусу. Если нет, проверните их в исходное положение и затяните гайки.
2. Ослабьте контргайку и поворачивайте ножки до плотного контакта с полом.
3. Отрегулируйте ножки и зафиксируйте их гаечным ключом. Убедитесь, что стиральная машина стоит устойчиво.



Подсоединение впускного шланга

Осторожно!

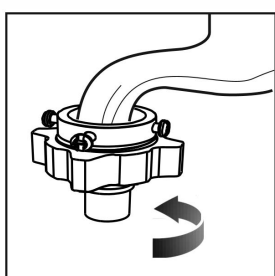
- Подсоедините впускной шланг, как показано ниже.
- ! • Не перегибайте, не раздавливайте и не модифицируйте шланг подачи воды!
- Для модели с краном для горячей воды, подсоедините отверстие для горячей воды на стиральной машине к водопроводному крану с горячей водой. Подсоедините один конец шланга к водопроводному крану и затяните крепление по часовой стрелке.

Подсоедините впускной шланг, как указано на картинках. Существует два способа подключения впускной трубы.

1. Соединение между обычным краном и впускным шлангом.



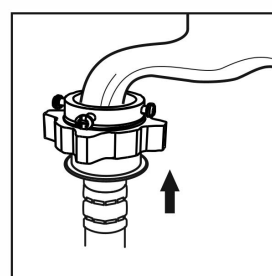
Ослабьте зажимную гайку и четыре болта



Затяните зажимную гайку

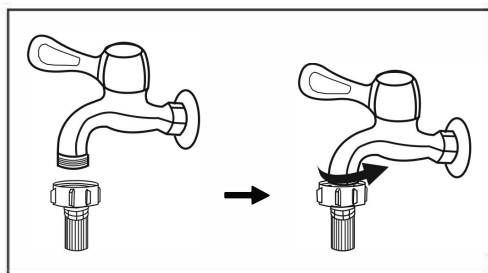


Надавите на скользящую втулку, вставьте впускной шланг в основание соединения



Соединение завершено

2. Соединение между винтовым краном и впускным шлангом.

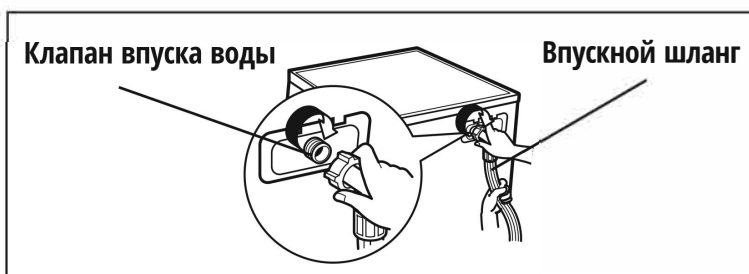


Впускной шланг с зажимной гайкой



Специальный шланг для стиральных машин со скользящей втулкой

Подсоедините другой конец впускного шланга к входному отверстию на задней стороне корпуса стиральной машины и плотно затяните крепление по часовой стрелке.



Подсоединение выпускного шланга

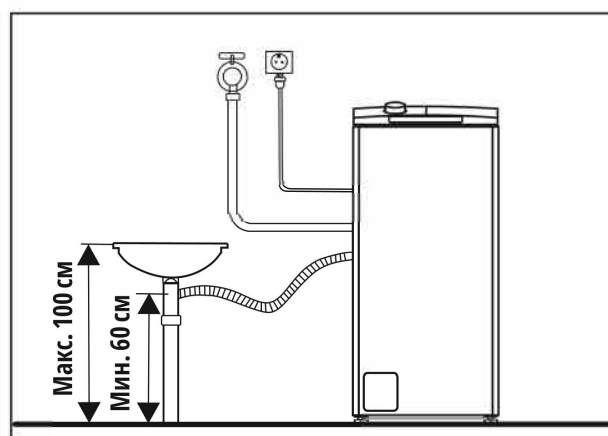


Осторожно!

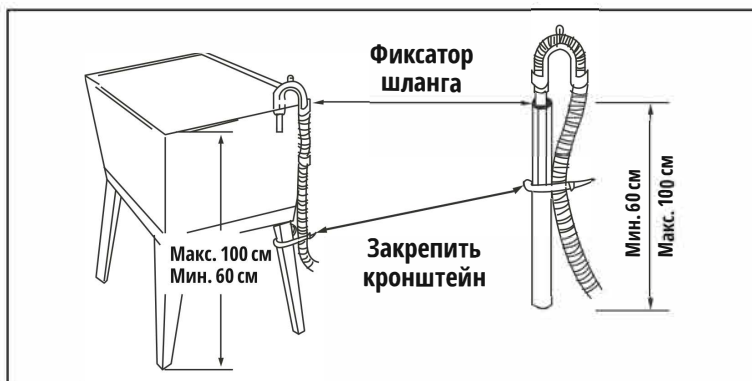
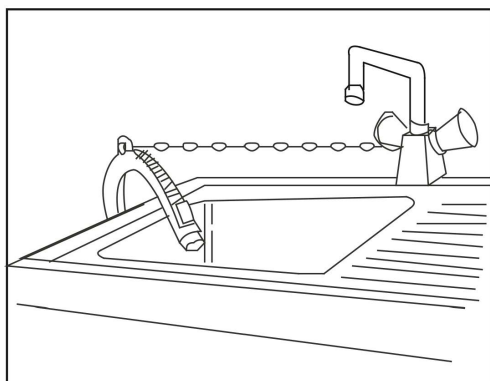
- Правильно расположите выпускной шланг, в противном случае возможны течи воды.
- Не перегибайте и не вытягивайте выпускной шланг.

Есть два способа установить конец выпускного шланга:

1. Положите конец шланга непосредственно в канализационное отверстие.
2. Подсоедините конец шланга к сливному патрубку раковины.



Примечание: если у машины есть фиксатор выпускного шланга, установите ее следующим образом.



Осторожно!



- При установке выпускного шланга закрепите его правильно с помощью веревки.
- При установке выпускного шланга закрепите его правильно с помощью веревки.
- Если выпускной шланг слишком длинный, не проталкивайте его в стиральную машину, так как это вызовет необычные шумы.

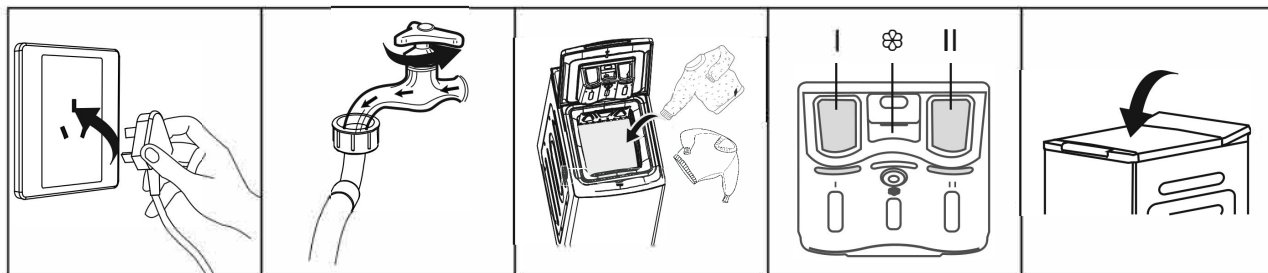
Эксплуатация

Быстрый старт

Внимание!

- Перед стиркой, убедитесь, что стиральная машина установлена правильно.
- Перед первой стиркой стиральная машина проведите один полный цикл стирки без одежды как указано ниже.

1. Перед стиркой



Вставьте шнур питания в розетку

Откройте кран

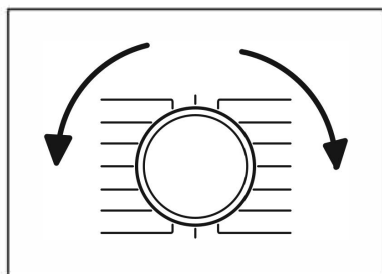
Загрузите одежду в барабан

Добавьте моющее средства

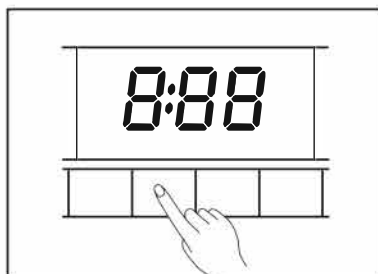
Закройте барабан и крышку машины

Примечание: моющее средство необходимо добавить в лоток I после установки функции предварительной стирки (для машин с этой функцией).

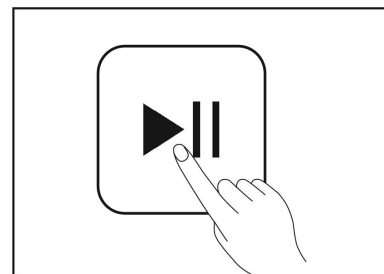
2. Стирка



Выберите программу



Выберите опции или оставьте опции, устанавливаемые по умолчанию



Нажмите кнопку «Старт/Пауза»

Примечание: если вы оставите функции по умолчанию, шаг 2 можно пропустить.

3. После стирки

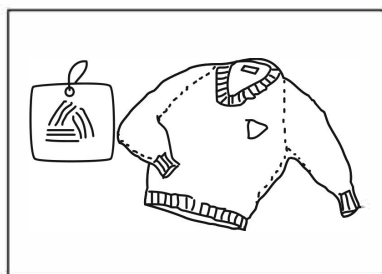
На дисплее высветится «Конец» («Завершено»)

Перед каждой стиркой

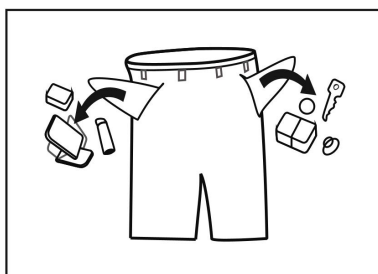
Разрешается эксплуатировать стиральную машину только при температуре помещения 0–40°C.

При использовании машинки при температуре ниже 0°C впускной клапан и система слива могут оказаться повреждены. Если машинка находится в помещении с температурой 0°C или менее, то ее следует перенести в другое помещение с более теплой температурой, и убедиться перед использованием, что впускной и выпускной шланги не перемерзли.

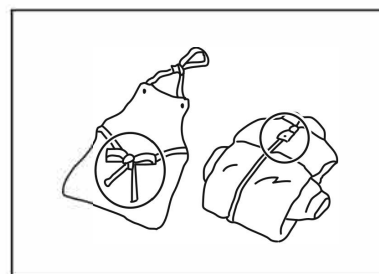
Перед стиркой обратите внимание на информацию на ярлычках и этикетках одежды. Используйте не пенящиеся, либо слабо пенящиеся моющие средства, подходящие для автоматической стирки.



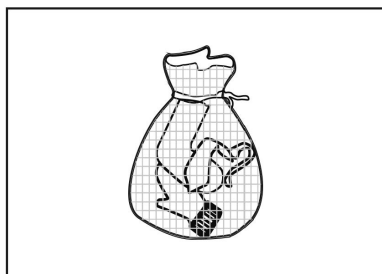
Ознакомьтесь с информацией на ярлычках одежды



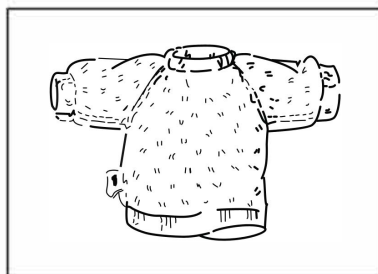
Выньте все предметы из карманов одежды



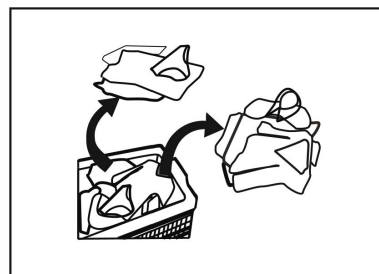
Завяжите длинные пояса или ленты на одежде, застегните молнии и пуговицы



Сложите мелкую одежду в мешок для стирки



Выверните длинную одежду наизнанку



При стирке сортируйте одежду по типу и цвету ткани



- Стирка одного предмета одежды может вызвать большой эксцентриситет, что приведет к сигналу ошибки из-за большого дисбаланса. Поэтому рекомендуется добавить еще один или два предмета одежды для стирки.
- Не стирайте одежду, испачканную бензином, спиртом и другими легковоспламеняющимися материалами.

Лоток для моющих средств

- I Отсек для моющего средства предварительной стирки
- II Отсек для моющего средства основного цикла стирки
- ☼ Смягчитель (кондиционер)



Моющее средство необходимо добавлять только в отсек I только в случаях выбора программы с предварительной стиркой.



Программа	I	II	☼
Хлопок	<input type="radio"/>	<input checked="" type="radio"/>	<input type="radio"/>
Синтетика	<input type="radio"/>	<input checked="" type="radio"/>	<input type="radio"/>
Смешанная стирка	<input type="radio"/>	<input checked="" type="radio"/>	<input type="radio"/>
Джинсы	<input type="radio"/>	<input checked="" type="radio"/>	<input type="radio"/>
Спортивная одежда	<input type="radio"/>	<input checked="" type="radio"/>	<input type="radio"/>
Очистка барабана			
Цветная одежда		<input checked="" type="radio"/>	<input type="radio"/>
Интенсивная стирка		<input checked="" type="radio"/>	<input type="radio"/>

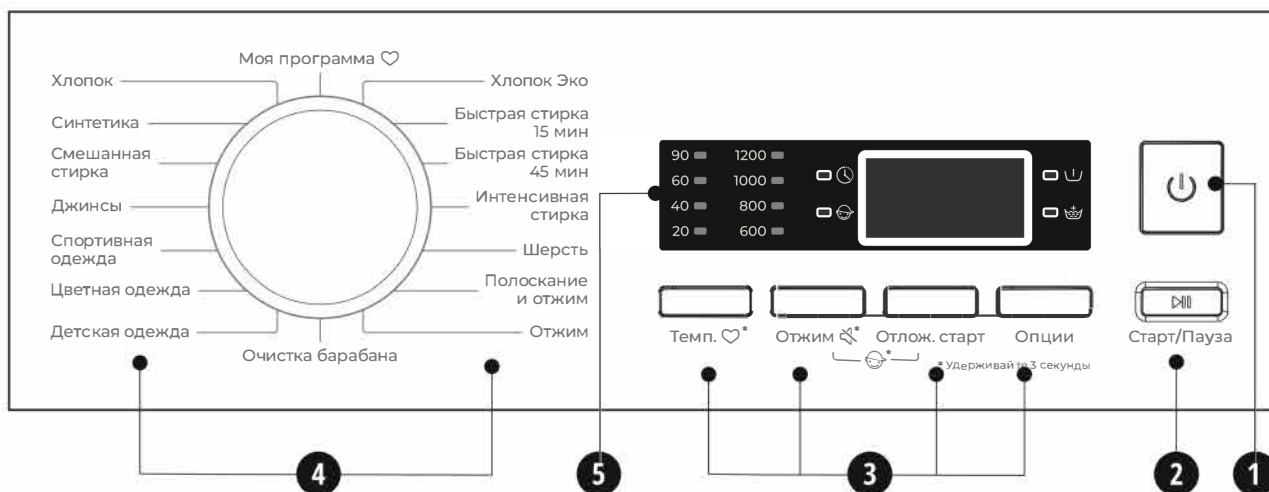
Программа	I	II	☼
Отжим			
Полоскание и отжим			<input type="radio"/>
Шерсть		<input checked="" type="radio"/>	<input type="radio"/>
Быстрая стирка 45 мин	<input type="radio"/>	<input checked="" type="radio"/>	<input type="radio"/>
Быстрая стирка 15 мин		<input checked="" type="radio"/>	<input type="radio"/>
Хлопок Эко		<input checked="" type="radio"/>	<input type="radio"/>
Детская одежда	<input type="radio"/>	<input checked="" type="radio"/>	<input type="radio"/>

● Обязательно ○ Необязательно

Примечание:

- Если моющее средство или добавка имеют вязкую или густую консистенцию, перед наполнением лотка стиральной машины можно использовать небольшое количество воды для разжижения чистящего средства, во избежание засорения лотка и переливания воды при заполнении водой при стирке.
- Выбирайте соответствующий тип моющего средства для каждого температурного режима стирки в целях наилучшей эффективности стирки при наименьших затратах воды и энергопотреблении

Панель управления



Примечание: данное изображение имеет справочный характер, панель управления может отличаться в зависимости от модели.

1. Кнопка Включения/Выключения для включения и выключения стиральной машины.
2. Кнопка «Старт/Пауза» для запуска или приостановки процесса стирки.
3. Опции для выбора дополнительных функций.
4. Селектор выбора программ, с помощью которого вы можете выбрать необходимую программу зависимости от типа белья.
5. Дисплей

На дисплее отображаются настройки, оставшееся время стирки, параметры и сообщения о текущем состоянии стиральной машины. Дисплей останется включенным в течение всего цикла стирки.



Опции

Предварительная стирка

Функция предварительной стирки выполняет дополнительную стирку перед основной. Она подходит для пыльной одежды; Добавьте моющее средство в отсек I при выборе данной функции.

Дополнительное полоскание

Функция дополнительного полоскания белья.

Отложенный старт

Порядок включения функции отложенного старта:

1. Выберите программу.
2. Нажмите кнопку «Отложенный старт», чтобы выбрать время (время отсрочки составляет 0–24 ч);
3. Нажмите кнопку «Старт/Пауза», чтобы активировать функцию отсрочки

Для отмены функции отложенного старта нажмите кнопку «Отложенный старт», пока на дисплее не появится «0Н». Это нужно делать перед запуском программы. Если программа уже запущена, следует отключить программу для повторной установки новой.



Внимание! Если во время работы машины произойдет сбой в подаче электропитания, специальная память сохранит выбранную программу, а после восстановления питания программа автоматически продолжится.

Программа	Опции		
			
Хлопок	<input type="radio"/>	<input type="radio"/>	<input type="radio"/>
Синтетика	<input type="radio"/>	<input type="radio"/>	<input type="radio"/>
Смешанная стирка	<input type="radio"/>	<input type="radio"/>	<input type="radio"/>
Джинсы	<input type="radio"/>	<input type="radio"/>	<input type="radio"/>
Спортивная одежда	<input type="radio"/>	<input type="radio"/>	<input type="radio"/>
Очистка барабана	<input type="radio"/>		
Цветная одежда	<input type="radio"/>	<input type="radio"/>	
Интенсивная стирка	<input type="radio"/>		

Программа	Опции		
			
Отжим	<input type="radio"/>		
Полоскание и отжим	<input type="radio"/>	<input type="radio"/>	
Шерсть	<input type="radio"/>	<input type="radio"/>	
Быстрая стирка 45 мин	<input type="radio"/>	<input type="radio"/>	<input type="radio"/>
Быстрая стирка 15 мин	<input type="radio"/>		
Хлопок Эко	<input type="radio"/>		
Детская одежда	<input type="radio"/>	<input type="radio"/>	<input type="radio"/>

Опция доступна

Температура

Нажмите кнопку «Температура», чтобы отрегулировать температуру (холодная, 20°C, 40°C, 60°C, 90°C).

Отжим

Нажмите кнопку «Отжим», чтобы изменить скорость: 0–600–800–1000–1200.

Программа	Скорость отжима по умолчанию, об/мин	Программа	Скорость отжима по умолчанию, об/мин
Хлопок	1200	Отжим	800
Синтетика	1200	Полоскание и отжим	800
Смешанная стирка	800	Шерсть	600
Джинсы	800	Быстрая стирка 45 мин	800
Спортивная одежда	800	Быстрая стирка 15 мин	800
Очистка барабана	—	Хлопок Эко	1200
Цветная одежда	1000	Детская одежда	800
Интенсивная стирка	800		

Блокировка от детей

Чтобы избежать потенциально опасное использование машины детьми используйте функцию «Блокировка от детей». Для ее активации:

1. Выберите программу стирки.
2. Нажмите кнопку «Старт/Пауза».
3. Нажмите и удерживайте кнопки «Отжим» и «Отложенный старт» 3 секунды до звукового сигнала.

! **Внимание! При активации функции «Блокировка от детей», машина издаст тройной звуковой сигнал.**

После того, как вы активировали функцию:

- если вы хотите отключить функцию, нажмите и удерживайте обе кнопки в течение 3 секунд;
- функция «Блокировка от детей» заблокирует все кнопки, кроме кнопки включения/выключения;
- функция отключится при отсоединении стиральной машины от сети.

Отключение звуков

Для отключения звуковых сигналов:

1. Выберите программу стирки.
2. Нажмите и удерживайте кнопку «Отжим» в течении 3 секунд.

Чтобы заново активировать зуммер, нажмите и удерживайте кнопку «Отжим» в течение 3 секунд.

Моя программа

Функция запоминания часто используемой программы.

Перед началом стирки, после выбора программы и настройки параметров нажмите и удерживайте «Температура» в течение 3 секунд. Моя программа по умолчанию — Хлопок.

Программы

Программа	Описание	Загрузка, кг	Температура, °C	Время по умолчанию
Хлопок	Для стирки износостойкого и термостойкого текстиля из хлопка или льна.	7,5	40	3:39
Синтетика	Для стирки синтетики, например: рубашки, пальто, купаж. При стирке трикотажного текстиля количество моющего средства должно быть уменьшено из-за его рыхлой структуры и легко образующихся пузырьков.	3,75	40	3:17
Смешанная стирка	Загрузка смешанной одежды, состоящей из текстиля, хлопка и синтетики.	7,5	40	1:37
Джинсы	Специальная программа для стирки джинсов	7,5	60	1:45
Спортивная одежда	Стирка одежды для активного отдыха	3,75	40	1:31
Цветная одежда	Стирка одежды ярких цветов — помогает лучше сохранить цвета.	3,75	20	1:01
Детская одежда	Стирка детской одежды делает ее более чистой и улучшает качество полоскания для защиты кожи ребенка.	7,5	60	1:42
Очистка барабана	Специальная функция очистки барабана стиральной машины. Применяется стерилизация при высокой температуре (90°C). Данная программа выполняется без белья. При добавлении необходимого количества хлорного отбеливателя эффект очистки будет намного выше. Вы можете использовать эту программу регулярно в зависимости от необходимости.	—	90	1:18
Отжим	Дополнительный отжим с возможностью регулирования скорости оборотов машины.	7,5	—	0:12
Полоскание и отжим	Дополнительное полоскание с отжимом.	7,5	—	0:20
Шерсть	Ручная или машинная стирка шерстяных тканей. Особенно деликатная программа стирки для предотвращения усадки и более длительные программные паузы.	2,0	40	1:07

Интенсивная стирка	Программа увеличивает эффект стирки. Время стирки увеличивается.	7,5	40	3:48
Быстрая стирка 45 мин	Быстрая стирка небольшого количества слабозагрязненной одежды	2,5	40	0:45
Быстрая стирка 15 мин	Короткая программа для небольшого количества слабозагрязненной одежды	2,0	холод.	0:15
Хлопок Эко	Для стирки белья при температуре около 40-60°C. По умолчанию — 40°C.	2,0	40	3:31

Примечание: параметры в данной таблице даны только для сведения пользователя. Фактические параметры могут немного отличаться и зависят от температуры, давления, качества воды в водопроводе и других внешних факторов.

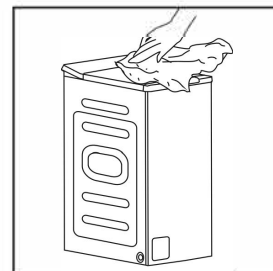
Обслуживание и уход

! Перед началом технического обслуживания отключите устройство от сети и закройте кран.

Очистка корпуса машины

Правильное обслуживание стиральной машины может продлить срок ее службы.

- При необходимости поверхность машины можно очистить разбавленным неабразивным моющим средством.
- При разливе воды из машинки используйте влажную ткань, чтобы немедленно стереть ее.
- Не используйте при очистке острые предметы.



Примечание: запрещено использовать для очистки муравьиную кислоту и аналогичные вещества, такие как спирт, растворители или иные химические вещества.

Чистка барабана

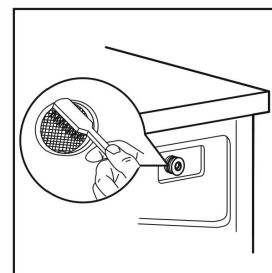
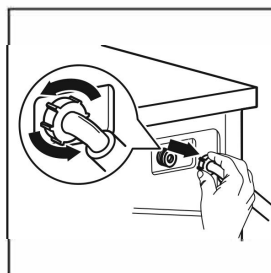
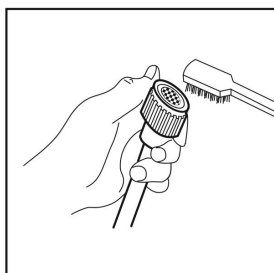
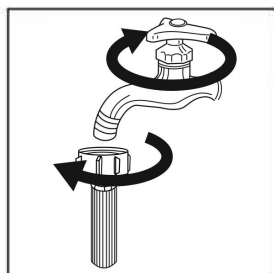
- Ржавчина, оставленная внутри барабана металлическими предметами, должна быть немедленно удалена моющими средствами, не содержащими хлора.
- Никогда не используйте для очистки стальные щетки.

Примечание: не кладите белье в стиральную машину во время чистки барабана.

Очистка впускного фильтра

Промывка фильтра под краном

1. Закройте кран.
2. Снимите шланг подачи воды с крана.
3. Очистите фильтр.
4. Подсоедините шланг подачи воды.



Промывка фильтра в стиральной машине:

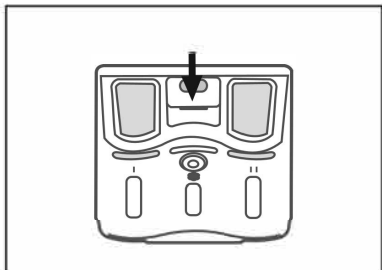
1. Открутите впускной шланг с задней стороны машины.
2. Извлеките фильтр с помощью длинных плоскогубцев и установите его обратно после мытья.
3. Используйте щетку для очистки фильтра.
4. Подсоедините впускной шланг.

Примечание:

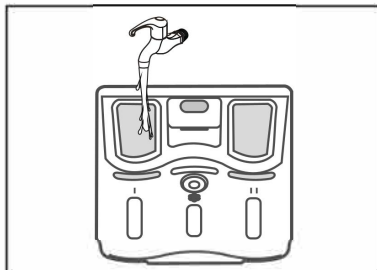
- если при чистке щетка сильно загрязняется, вы можете вытащить фильтр и промыть его отдельно;
- Заново подключите впускной шланг, включите кран.

Очистка лотка для моющих средств

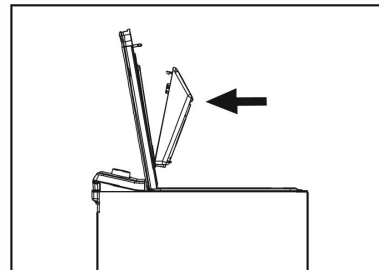
1. Нажмите на крышке отсека для кондиционера на место, указанное стрелкой
2. Поднимите зажим, снимите крышку отсека и промойте все отсеки водой.
3. Установите крышку отсека на место и вставьте лоток обратно.



Извлеките лоток



Очистите лоток под водой



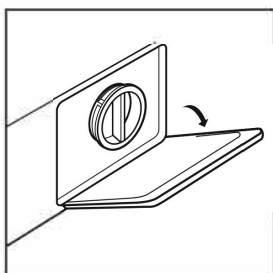
Вставьте лоток обратно

Примечание: не используйте спирт, растворители или иные химические вещества для чистки машины.

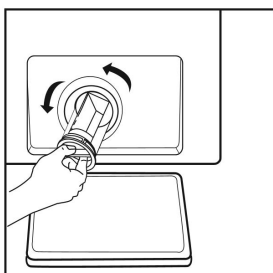
Очистка фильтра насоса

Осторожно!

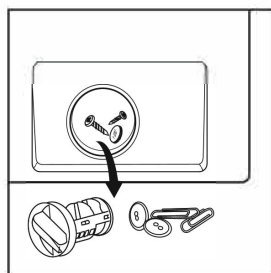
- Будьте осторожны с горячей водой!
- Дайте раствору моющего средства остыть.
- Отключите стиральную машину, чтобы избежать удара электрическим током.
- Фильтр сливного насоса может отфильтровывать обрывки ткани и небольшие посторонние предметы от стираемых изделий.
- Очищайте фильтр регулярно для обеспечения нормальной работы стиральной машины.



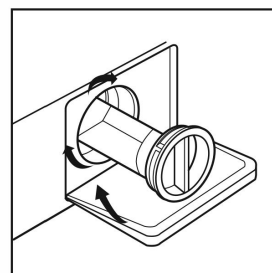
Откройте нижнюю крышку



Откройте фильтр, повернув его против часовой стрелки



Удалите посторонние предметы



Закройте нижнюю крышку



Убедитесь, что колпачок клапана и шланг аварийного слива установлены правильно, пластины колпачков должны быть вставлены вровень с пластинами отверстий, иначе вода может протечь.



При эксплуатации машины и в зависимости от выбранной программы в насосе может быть горячая вода. Никогда не снимайте крышку насоса во время цикла стирки, всегда ждите, пока стиральная машина не завершит цикл и не опустеет. При замене крышки убедитесь, что она надежно затянута.

Устранение неисправностей

Если стиральная машина не запускается или неожиданно останавливает работу в процессе стирки, сначала попробуйте найти решение проблемы с помощью, приведенной ниже таблицы. Если не получается, обратитесь в сервисный центр.

Проблема	Причина	Решение
Стиральная машина не запускается.	Дверца не закрывается до конца.	<p>Проверьте</p> <ul style="list-style-type: none"> • плотно ли закрыта дверца; • правильно ли вставлен штепсель шнура питания; • открыт ли кран подачи воды; • нажата ли кнопка «Старт/Пауза»; • нажата ли кнопка «Вкл/Выкл».
Дверца не открывается.	Работает встроенная система защиты машины.	Отсоедините источник питания.
Неисправность системы нагрева.	Повреждение датчика температуры.	<p>Можно нормально стирать одежду в холодной воде.</p> <p>Срочно обратитесь в сервисную службу.</p>
Утечка воды.	<p>Соединение между шлангом подачи воды или сливным шлангом и краном или стиральной машиной неплотное.</p> <p>Засорен или пережат сливной шланг.</p>	<p>Проверьте и закрепите шланги. Прочистите сливной шланг.</p> <p>При необходимости вызовите специалиста для ремонта.</p>
Вода вытекает из нижней части машины.	<ul style="list-style-type: none"> • Шланг подачи воды подсоединен неправильно. • Течь сливного шланга. 	<ul style="list-style-type: none"> • Исправить соединение шланга подачи воды. • Заменить сливной шланг.
Индикатор или дисплей не подсвечиваются.	Отсоединен шнур питания. Проблемы с контрольной панелью.	<p>Проверьте, не выключено ли питание, и правильно ли подключен шнур питания.</p> <p>Обратитесь в сервисную службу.</p>
В лотке остается моющее средство.	Стиральный порошок переувлажнен и скомкался.	<p>Вычистите и вытрите лоток.</p> <p>Используйте жидкие моющие средства или специальные моющие средства для машин барабанного типа.</p>

В лотке остается моющее средство.	Стиральный порошок переувлажнен и скомкался.	Вычистите и вытрите лоток. Используйте жидкие моющие средства или специальные моющие средства для машин барабанного типа.
Неудовлетворительное качество стирки.	<ul style="list-style-type: none"> Слишком грязная одежда. Недостаточное количество моющего средства. 	<ul style="list-style-type: none"> Выберите правильный режим стирки. Добавьте правильное количество моющего средства в соответствии с указаниями на упаковке продукта.
Громкий шум. Сильная вибрация.	<ul style="list-style-type: none"> Транспортные болты не удалены. Стиральная машина стоит неровно. Посторонние предметы внутри машины. 	<ul style="list-style-type: none"> Проверьте, удалены ли транспортировочные болты. Проверьте установлено ли устройство на твердом и ровном полу. Проверьте отсутствие посторонних предметов, например, металлических, внутри. Проверьте, правильно ли выровнены ножки стиральной машины.

Код ошибки	Причина	Решение
E30	Дверца не закрыта должным образом.	<ul style="list-style-type: none"> Выключите и заново включите машинку после закрытия дверцы. Проверьте, не застряла ли одежда.
E10	Проблема с подачей воды при стирке.	<ul style="list-style-type: none"> Проверьте, не слишком ли низкое давление воды. Выпрямите впускной шланг. Проверьте, не заблокирован ли фильтр впускного клапана.
E21	Слишком долго происходит слив воды.	Проверьте, не заблокирован ли выпускной шланг.
E12	Перелив воды.	Выключите и заново включите машинку.
EXX	Иное.	Попробуйте выполнить ваши действия еще раз. Обратитесь в сервисную службу, если ошибка не исчезает.

Примечание: если ошибки продолжают отображаться на дисплее, обратитесь в сервисную службу.

Символы на этикетках одежды

	Прочные ткани		Необходимо отпаривание
	Деликатные (тонкие) ткани		Глажение требует аккуратного складывания одежды
	Макс. температура стирки 95°C		Не выжимать
	Макс. температура стирки 60°C		Химическая чистка
	Макс. температура стирки 40°C		Сухая (химическая) чистка запрещена
	Макс. температура стирки 30°C		Сушить растянутым горизонтально
	Разрешается только ручная стирка		Можно сушить вертикально в подвешенном состоянии
	Разрешается только сухая чистка		Вертикальная сушка
	Можно отбеливать в холодной воде		Сушка при средней температуре
	Нельзя отбеливать		Сушка при низкой температуре
	Можно гладить при макс. температуре 100°C		Сушка запрещена
	Можно гладить при макс. температуре 150°C		Сушить на плечиках
	Можно гладить при макс. температуре 200°C		Разрешена сухая чистка перхлоридом, высокоочищенным бензином, чистым спиртом или R1113
	Не гладить		Разрешена сухая чистка керосином, чистым спиртом или R113

Пожалуйста, проследите, чтобы установленная вами температура соответствовала температуре, указанной на памятке по уходу на ярлычке одежды, иначе одежда может быть повреждена.

Технические характеристики

Стиральная машина предназначена для стирки, полоскания и отжима изделий из всех видов тканей. Устройство предназначено для бытовых нужд, не связанных с осуществлением предпринимательской деятельности.

Модель	WTL 52127 WD2
Размеры (Ш×Г×В)	400×610×875 мм
Масса нетто	56 кг
Максимальная загрузка	7,5 кг
Мощность	2000 Вт
Питание	220–240 В, 50 Гц
Максимальная сила тока	10 А
Стандартное давление воды	0,1–1 МПа
Класс энергоэффективности (1)	A+++
Годовое потребление энергии (2)	129 кВт/год
Потребляемая мощность в выключенном режиме	0,5 Вт
Потребляемая мощность в включенном режиме	1,0 Вт
Годовое потребление воды (3)	11000 л/год
Скорость отжима	1200 об/мин
Класс отжима (4)	B
Стандартный цикл стирки (5)	Интенс. стирка
Энергопотребление стандартной программы 60°C при полной загрузке	0,62 кВт×ч/цикл
Энергопотребление стандартной программы 60°C при частичной загрузке	0,54 кВт×ч/цикл
Энергопотребление стандартной программы 40°C при частичной загрузке	0,51 кВт×ч/цикл
Продолжительность стандартной программы 60°C при полной загрузке	280 мин
Продолжительность стандартной программы 60°C при половинной загрузке	260 мин
Продолжительность стандартной программы 40°C при частичной загрузке	255 мин
Расход воды стандартной программы 60°C при полной загрузке	52 л/цикл
Остаточная влажность стандартной программы	53%
Уровень шума при стирке (6)	62 дБ (А)
Уровень шума при отжиме (6)	78 дБ (А)

Стиральная машина оснащена системой управления питанием, т.е. машина автоматически отключится при отсутствии каких-либо действий с ней в течение 10 минут.

Фактические параметры будут зависеть от того, как используется стиральная машина, и могут отличаться от параметров в вышеупомянутых таблицах.

Примечания:

- (1) Класс энергоэффективности от А (самая высокая эффективность) до D (самая низкая эффективность)
- (2) Потребление энергии в год рассчитано на основе 220 стандартных циклов стирки для стандартной программы при 60°C и 40°C при полной и частичной загрузке, а также потребление в режимах с низким энергопотреблением. Фактическое потребление энергии будет зависеть от того, как непосредственно используется прибор.
- (3) Потребление воды в год рассчитано на основе 220 стандартных циклах стирки для стандартной программы при 60°C и 40°C при полной и частичной загрузке. Фактическое потребление воды будет зависеть от того, как непосредственно используется прибор.
- (4) Класс эффективности отжима от G (наименее эффективный) до A (наиболее эффективный).
- (5) «Интенсивная стирка» при 40°C и 60°C является стандартной программой стирки. Эти программы подходят для стирки умеренно загрязненной одежды из хлопка, и являются наиболее эффективными в плане комбинированного потребления энергии и воды для стирки хлопкового белья. Фактическая температура воды может отличаться от заявленной температуры цикла. Чтобы получить наилучшую эффективность стирки при меньшем расходе воды и энергии, выберите подходящий тип моющего средства для различных температур стирки.
- (6) Уровень шума при стирке/отжиме для стандартной программы стирки при полной загрузке.

Дополнительная информация

На прибор предоставляется 1 год гарантийного обслуживания. Срок службы: 5 лет со дня передачи товара потребителю, при использовании в строгом соответствии с настоящим руководством и применимыми техническими стандартами.

Специальные условия реализации не установлены.

При обнаружении неисправностей в работе прибора следует немедленно прекратить его использование, отключить от электросети и передать в ближайший авторизованный сервисный центр.

Информацию об авторизованных сервисных центрах вы можете узнать на веб-сайте www.leran.pro в разделе «Установка и ремонт». Если в вашем городе отсутствует авторизованный сервисный центр, вам следует обратиться в магазин, где вы приобрели наш товар, и он организует ремонт или замену.

Настоящая информация является частью сопроводительной технической документации, прилагаемой к товару. Изготовитель постоянно работает над совершенствованием конструкции и технических характеристик выпускаемой продукции, в том числе над улучшением энергетической эффективности. По истечению срока службы прибора сервисный центр вправе отказать в поставке запчастей и ремонте техники.

Производитель оставляет за собой право вносить изменения в конструкцию, комплектацию и характеристики изделия без предварительного уведомления.

Утилизация изделия

Отслужившее изделие нужно сделать непригодным для использования. Для этого отсоедините его от электросети и обрежьте кабель, так как он может представлять опасность для играющих детей.



Данный символ на изделии или его упаковке указывает, что оно не подлежит утилизации в качестве бытовых отходов. Изделие следует сдать в соответствующий пункт приема электронного и электрооборудования для последующей утилизации. Соблюдая правила утилизации изделия, вы сможете предотвратить причинение ущерба окружающей среде и здоровью людей, который возможен вследствие неподобающего обращения с подобными отходами.

Утилизация упаковочных материалов



Упаковочные материалы подлежат вторичной переработке и содержат соответствующий знак. Тем не менее, отдельные части упаковки должны быть утилизированы согласно правилам местной администрации, касающимся ликвидации отходов.



ГАРАНТИЙНЫЕ УСЛОВИЯ

1. Гарантийный срок составляет 12 месяцев со дня передачи товара потребителю.
2. Срок службы товара – 5 лет.
3. Гарантийные обязательства не действуют, если неисправность явилась следствием нарушения инструкции по эксплуатации, механического воздействия, нарушения пломбировки (если такая предусмотрена), проникновения влаги, неквалифицированного вмешательства, ремонта в неавторизованных сервисных центрах, форс-мажорных обстоятельств.
4. После осуществления ремонта в случаях, указанных в п. 3, гарантийные обязательства прекращаются.

Наименование товара: _____

Серийный номер: _____

Дата изготовления: _____

Дата продажи: « ____ » _____ 20 ____ года

Подпись продавца
(Без печати недействительна)

МП

Произведено в Китае компанией WUXI LITTLE SWAN CO. LTD
Адрес: 18# SOUTH CHANGJIANG ROAD, NEW DISTRICT, WUXI, JIANGSU PROVINCE
Сделано по заказу ООО «Леран»

Адрес: Россия, 454091, г. Челябинск, ул. Пушкина, д. 65, пом. 6

Информацию об авторизованных сервисных центрах вы можете узнать на web-сайте www.leran.pro
в разделе «Установка и ремонт»

Бесплатный телефон сервисной службы: 8-800-755-3-755

www.leran.pro