



MAUNFELD

ТЕХНИКА НОВОГО ВРЕМЕНИ

RU

ПОДРОБНАЯ ИНСТРУКЦИЯ ПО ЭКСПЛУАТАЦИИ СТИРАЛЬНОЙ МАШИНЫ, тип: MFWM

MFWM128WH053

MFWM128xx053





MAUNFELD

БЛАГОДАРИМ ВАС

за доверие и поздравляем с приобретением нового изделия.

Для более удобного и простого использования изделия, мы подготовили подробную инструкцию по эксплуатации. Она поможет вам быстрее с ним ознакомиться.

Данное руководство содержит важную информацию по безопасной установке, использованию вашего изделия и уходу за ним, а также необходимые сведения, которые позволят вам извлечь из него максимальную пользу.

Храните данное руководство в надёжном и удобном месте с тем, чтобы воспользоваться им в случае необходимости.

Инструкцию по эксплуатации Вы также можете найти на нашем сайте:

www.maunfeld.ru

СОДЕРЖАНИЕ

стр. 4	ОБЩИЕ МЕРЫ БЕЗОПАСНОСТИ
стр. 7	СПЕЦИАЛЬНЫЕ МЕРЫ БЕЗОПАСНОСТИ
стр. 8	РАСШИФРОВКА АББРЕВИАТУРЫ
стр. 9	ТЕХНИЧЕСКИЕ ХАРАКТЕРИСТИКИ
стр. 10	ДАННЫЕ ПО ЭНЕРГОПОТРЕБЛЕНИЮ
стр. 12	ОСНОВНЫЕ ЭЛЕМЕНТЫ
стр. 12	КОМПЛЕКТАЦИЯ
стр. 13	РАСПАКОВКА И ПРОВЕРКА ПРИБОРА
стр. 14	ПЕРЕНОСКА ПРИБОРА
стр. 15	ПРАВИЛЬНАЯ УСТАНОВКА ПРИБОРА
стр. 16	СНЯТИЕ ТРАНСПОРТИРОВОЧНЫХ БОЛТОВ
стр. 18	ВЫБОР МЕСТА УСТАНОВКИ
стр. 18	ЧАСТИЧНОЕ ВСТРАИВАНИЕ
стр. 19	ВЫРАВНИВАНИЕ МАШИНЫ
стр. 21	ПОДСОЕДИНЕНИЕ СЛИВНОГО ШЛАНГА
стр. 24	ПОДКЛЮЧЕНИЕ К ВОДОПРОВОДУ
стр. 26	ПОДКЛЮЧЕНИЕ К ЭЛЕКТРИЧЕСКОЙ СЕТИ

МЕРЫ БЕЗОПАСНОСТИ

ТЕХНИЧЕСКИЕ ДАННЫЕ

УСТАНОВКА ПРИБОРА

СОДЕРЖАНИЕ

стр. 28.....	ПАНЕЛЬ УПРАВЛЕНИЯ
стр. 30.....	ДИСПЛЕЙ
стр. 31.....	ПОДГОТОВКА БЕЛЬЯ
стр. 32.....	СОТИРОВКА БЕЛЬЯ
стр. 34.....	ТАБЛИЦА ПРОГРАММ СТИРКИ
стр. 35.....	РАЗЛИЧНЫЕ ПРОГРАММЫ
стр. 37.....	РАЗЛИЧНЫЕ ФУНКЦИИ
стр. 40.....	ПЕРЕД НАЧАЛОМ РАБОТЫ
стр. 40.....	ЕЖЕДНЕВНОЕ ИСПОЛЬЗОВАНИЕ
стр. 46.....	ОЧИСТКА ПРИБОРА
стр. 53.....	УСТРАНЕНИЕ НЕПОЛАДОК
стр. 57.....	КОДЫ ОШИБОК
стр. 59.....	ТРАНСПОРТИРОВКА
стр. 59.....	СЕРВИСНОЕ ОБСЛУЖИВАНИЕ ПОСЛЕ ПРОДАЖИ
стр. 60.....	УТИЛИЗАЦИЯ
стр. 61.....	ИНФОРМАЦИЯ ОТ ПРОИЗВОДИТЕЛЯ

ОПИСАНИЕ ПРИБОРА

ПОДГОТОВКА БЕЛЬЯ К СТИРКЕ

ПРОГРАММЫ СТИРКИ И ФУНКЦИИ

ЭКСПЛУАТАЦИЯ ПРИБОРА

УХОД И ОБСЛУЖИВАНИЕ

ИНФОРМАЦИЯ ОТ ПРОИЗВОДИТЕЛЯ

МЕРЫ БЕЗОПАСНОСТИ

Внимательно ознакомьтесь с инструкцией по эксплуатации и сохраните её для дальнейшего использования!

Данный прибор был протестирован и сертифицирован в соответствии со всеми действующими стандартами по электрической части и стандартами безопасности.

ОБЩИЕ МЕРЫ БЕЗОПАСНОСТИ

- Эта стиральная машина разработана исключительно для использования в быту по своему прямому назначению и не предназначена для коммерческого использования.
- Стиральная машина должна эксплуатироваться только в закрытых помещениях.
- Допускается её использование в:
 - помещениях для персонала в офисах, магазинах, предприятиях;
 - клиентами в отелях, мотелях, мини-гостиницах и иных жилых помещениях.
- Стиральную машину не следует устанавливать на открытом воздухе, даже в защищённом месте, поскольку оставлять её под воздействием сырости, дождя и грозы может быть очень опасно.
- Не включайте стиральную машину при температуре ниже 5°C.
- Если вы хотите установить поверх стиральной машины сушильную машину, необходимо обратиться в сервисный центр или к специализированному дилеру для уточнения, допустима ли такая установка. Установка в колонну допускается только при условии использования соответствующего комплекта для вертикальной сборки, который можно приобрести в сервисном центре или у дилера.
- Не смешивайте хлорный отбеливатель с аммиаком или кислотами (уксусом, средствами для удаления ржавчины), так как при этом могут образовываться ядовитые газы.

МЕРЫ БЕЗОПАСНОСТИ

- Не храните вблизи машины огнеопасные жидкости.
- Не помещайте легковоспламеняющиеся, взрывоопасные и летучие вещества в стиральную машину.
- Не используйте растворители (например, скипидар, бензол), моющие средства, содержащие растворители, чистящие порошки, очистители для стекла или общего назначения, а также легковоспламеняющиеся жидкости.
- Перед выполнением каких либо операций по обслуживанию и уборке выключите машину и отключите её от электрической сети.
- Когда машина не используется, отключайте её от электрической сети, а также закрывайте кран подачи воды.
- Не позволяйте никому взбираться, опираться или висеть на любой части стиральной машины, включая любые выступающие компоненты, такие как дверца прибора или выдвижная полка.
- Никогда не пытайтесь силой открыть дверцу и использовать её в качестве опоры.
- Закрывайте дверцу машины правильно, если её трудно закрыть, проверьте, не застряло ли в дверце бельё.
- Производитель не несет ответственности за какое-либо повреждение белья, которое произошло в связи с ненадлежащим выполнением инструкций по обработке белья, указанных на этикетках, размещённых на одежде или белье.
- Избегайте установки в условиях сырости и дождя, а также попадания воды на панель управления.
- Не устанавливайте стиральную машину в помещении, где температура может опускаться ниже 0°C. Если это необходимо, то убедитесь, что бы вся вода была слита из стиральной машины.
- Не устанавливайте прибор рядом с источниками тепла, избегайте контакта с другими электроприборами и нагревающимися предметами, открытыми источниками огня.
- Не пользуйтесь прибором в случае утечки газа.

МЕРЫ БЕЗОПАСНОСТИ

- Если Вы почувствовали запах загоревшейся проводки или услышали необычный шум при работе машины, немедленно прекратите её использование и обратитесь в сервисный центр.
- Не используйте прибор, если он подвергся затоплению.
- Пятна от нефтепродуктов могут полностью не отстирываться, а их химическое взаимодействие с моющими средствами может привести к возгоранию.
- Не загружайте стиральную машину сверх максимальной ёмкости (10 кг сухой ткани), указанной в таблице программ.
- Избегайте контакта влажного белья с панелью управления.
- Не устанавливайте на стиральную машину тяжелые вещи или предметы.
- Следите за тем, чтобы стиральная машина всегда находилась в устойчивом положении. При воздействии внешних сил возможно её опрокидывание, что может привести к травмам и повреждению стиральной машины.
- Подача воды и электропитания должна быть прекращена после окончания стирки.
- При необходимости сетевой шнур может быть заменён шнуром такого же типа, который можно приобрести в сервисном центре. Замена сетевого шнура должна выполняться только квалифицированным электриком.
- Переоборудование или самостоятельный профилактический ремонт устройства **ЗАПРЕЩЕНЫ!**
- Запрещается стирка стекловолоконных материалов (например, штор, тюлей, жалюзи, в которых используется стекловолокно). Мелкие частицы могут оставаться в стиральной машине и прилипнуть к ткани при последующих стирках, вызывая раздражение кожи.
- Перед стиркой всегда удаляйте из карманов все предметы, например зажигалки и спички и т.п.
- Перед открытием дверцы убедитесь, что в барабане нет воды.

МЕРЫ БЕЗОПАСНОСТИ

- Не заливайте воду во время цикла стирки вручную.
- Соблюдайте осторожность при сливе горячей воды из стиральной машины.
- Не извлекайте бельё из барабана стиральной машины до его полной остановки.

СПЕЦИАЛЬНЫЕ МЕРЫ БЕЗОПАСНОСТИ

(В ОТНОШЕНИИ ДЕТЕЙ И ЛЮДЕЙ С ОГРАНИЧЕННЫМИ ВОЗМОЖНОСТЯМИ)

- Не разрешайте детям играть с прибором.
- Когда машина не используется, следите за тем, чтобы дети не забрались вовнутрь и не захлопнули дверцу.
- Дети младше 3 лет не должны приближаться к стиральной машине.
- Допуск к прибору детей от 3 до 8 лет возможен исключительно под наблюдением взрослых.
- Не допускается использование этого устройства детьми старше 8 лет, лицами с ограниченными физическими, сенсорными и умственными возможностями, а также лицами с недостатком опыта и знаний, если они не находятся под присмотром, и им не были разъяснены способы безопасного обращения с устройством и опасности с ним связанные.
- Чистка и обслуживание устройства детьми допускается только под наблюдением взрослых.
- Дети не должны иметь доступ к моющим средствам и ополаскивателям. Не позволяйте им подходить к открытой дверце машины, где могут оставаться моющие средства.

Производитель не несёт ответственности за повреждения, вызванные пренебрежением требованиями безопасности, несоблюдением правил эксплуатации изделия или некорректной настройкой органов управления.

ОПИСАНИЕ ПРИБОРА

РАСШИФРОВКА АББРЕВИАТУРЫ

053 – ТИП ПАНЕЛИ

WH – **WHITE** – БЕЛЫЙ

8 – 7,5 КГ ЗАГРУЗКИ БЕЛЬЯ

MFWM128WH053

1200 – СКОРОСТЬ ОТЖИМА

WM – **WASHING MACHINE** –
СТИРАЛЬНАЯ МАШИНА

F – **FREESTANDING** – ОТДЕЛЬНОСТОЯЩАЯ

M – **MAUNFELD**

ОПИСАНИЕ ПРИБОРА

ТЕХНИЧЕСКИЕ ДАННЫЕ

МОДЕЛЬ	MFWM128WH053 MFWM128xx053
НАПРЯЖЕНИЕ	220-240 В~ / 50 Гц
МАКСИМАЛЬНЫЙ ТОК	10 А
ТИП УСТАНОВКИ	Отдельностоящая
ВИД	Автоматическая
ТИП ЗАГРУЗКИ	Фронтальная
УПРАВЛЕНИЕ	Электронное
ТИП ДВИГАТЕЛЯ	Инверторный (BLDC)
ДАВЛЕНИЕ ВОДЫ НА ВХОДЕ	0,03-1,00 МПа
МАКСИМАЛЬНОЕ ДАВЛЕНИЕ ВОДЫ НА ВЫХОДЕ	0,05 МПа
МАКСИМАЛЬНАЯ ЗАГРУЗКА	7,5 кг
КОЛИЧЕСТВО ПРОГРАММ	15
СКОРОСТЬ ОТЖИМА	1200 об/мин
БЛОКИРОВКА ОТ ДЕТЕЙ	Есть
ОТСРОЧКА ЗАПУСКА	Есть
УРОВЕНЬ ШУМА СТИРКА/ОТЖИМ	62/76 дБ
СТЕПЕНЬ ВЛАГОЗАЩИТЫ	IPX4
РАЗМЕРЫ УСТРОЙСТВА (Ш×Г×В)	600×430×847 мм
ВЕС НЕТТО	60 кг

ОПИСАНИЕ ПРИБОРА

ДАННЫЕ ПО ЭНЕРГОПОТРЕБЛЕНИЮ

МОДЕЛЬ	MFWM128WH053 MFWM128xx053
МАКСИМАЛЬНАЯ МОЩНОСТЬ	1800 Вт
ПОТРЕБЛЯЕМАЯ МОЩНОСТЬ В РЕЖИМЕ «ВЫКЛЮЧЕНО»	0,5 Вт
ПОТРЕБЛЯЕМАЯ МОЩНОСТЬ В РЕЖИМЕ «ОСТАВЛЕНО ВКЛЮЧЁННЫМ»	1 Вт
ПОТРЕБЛЕНИЕ ЭЛЕКТРОЭНЕРГИИ	$E_{t,60} = 1,10$ $E_{t,60\%} = 0,65$ $E_{t,40\%} = 0,65$
ГОДОВОЕ ПОТРЕБЛЕНИЕ ЭЛЕКТРОЭНЕРГИИ	175 кВт·ч
ГОДОВОЕ ПОТРЕБЛЕНИЕ ВОДЫ	10400 л
КЛАСС ЭНЕРГОЭФФЕКТИВНОСТИ	A+++
КЛАСС ЭНЕРГОЭФФЕКТИВНОСТИ (ОТЖИМ)	C

ОПИСАНИЕ ПРИБОРА

ЭКОЛОГИЧЕСКОЕ ПРЕДУПРЕЖДЕНИЕ

После установки изделия, пожалуйста, выбрасывайте упаковочный материал, принимая во внимание условия безопасности и охраны окружающей среды. Для переработки упаковочного материала, выбрасывайте его в специально предусмотренные мусороприемники, в зависимости от характера мусора (фольга, картон, пенопласт).

Прежде чем выбросить в мусор какой-либо электрическое изделие, отрежьте его кабель, чтобы предотвратить использование этого изделия другими.



ОПИСАНИЕ ПРИБОРА

ОСНОВНЫЕ ЭЛЕМЕНТЫ



КОМПЛЕКТАЦИЯ



Инструкция



Шланг
поддачи воды



Ключ



Заглушки

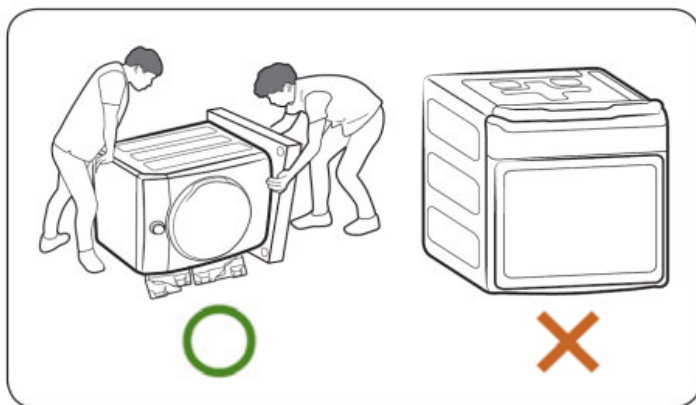
УСТАНОВКА ПРИБОРА

РАСПАКОВКА И ПРОВЕРКА ПРИБОРА

- Если перед доставкой машина находилась на холоде, перед включением выдержите её несколько часов при комнатной температуре.
- Снимите упаковку и убедитесь, что стиральная машина не имеет повреждений. В случае сомнений не устанавливайте и не используйте стиральную машину. Обратитесь в сервисный центр или к авторизованному дилеру.
- Проверьте наличие всех принадлежностей и комплектующих.
- Чтобы снять нижнюю защитную подкладку из упаковочного материала, не переворачивайте и не кладите стиральную машину на переднюю панель. Подстелите картон и положите прибор на бок, соблюдая осторожность.



Никогда не кладите стиральную машину на заднюю или переднюю панель.



УСТАНОВКА ПРИБОРА

- Храните упаковочные материалы (пластиковую плёнку, пенопластовые вкладыши и т.п.) в местах, недоступных для детей, поскольку они могут представлять для них серьёзную опасность.
- Не включайте стиральную машину до завершения установки.

ПЕРЕНОСКА ПРИБОРА

- Не перемещайте стиральную машину в одиночку.
- Чтобы поднять машину, отклоните её назад. Один человек должен взять её за выступающую часть верхней панели сзади, а другой – спереди за нижнюю часть.
- Во избежание травм или перенапряжения пользуйтесь защитными перчатками при подъёме и переноске устройства.
- При перемещении стиральной машины не допускайте контакта передней панели машины с рамой тележки.



УСТАНОВКА ПРИБОРА

ПРАВИЛЬНАЯ УСТАНОВКА ПРИБОРА



Неправильная установка прибора может стать причиной чрезмерного шума, вибрации и утечек воды.

- Перед установкой прибора убедитесь, что напряжение электросети соответствует номинальному напряжению питания прибора, указанному на заводской табличке на корпусе.
- Стиральную машину необходимо устанавливать и эксплуатировать в помещении, оборудованном канализационным сливом.
- Не подпускайте детей к месту установки.
- Снимите с панели управления защитную пленку (если таковая имеется на вашей модели).
- Установите машину на твердую и ровную поверхность пола, желательно в углу помещения.
- Убедитесь, что все четыре ножки устойчиво стоят на полу, и что машина была хорошо выровнена (используйте строительный уровень).
- Не устанавливайте стиральную машину на ковре или деревянном полу.
- Убедитесь в том, что вентиляционные отверстия в основании вашей машины (если таковые имеются на вашей модели) не перекрыты ковром или другими подобными материалами.



УСТАНОВКА ПРИБОРА

СНЯТИЕ ТРАНСПОРТИРОВОЧНЫХ БОЛТОВ

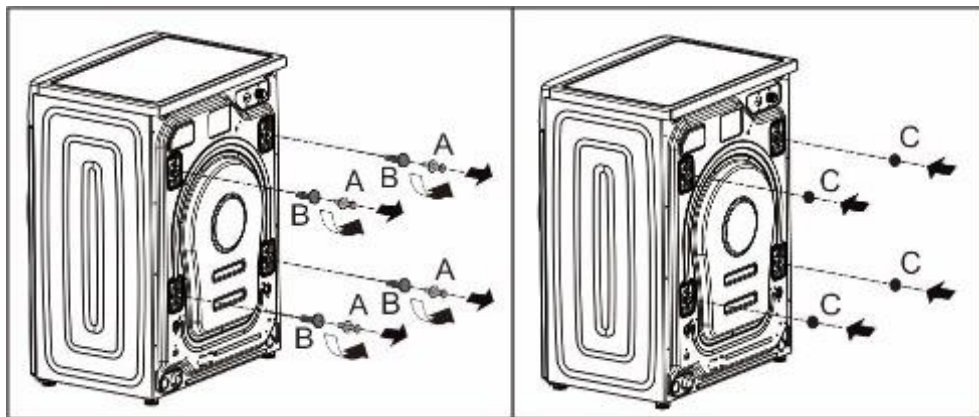


Если транспортировочные болты не будут сняты, это может привести к повреждению прибора!

Во избежание повреждения стиральной машины во время транспортировки её барабан фиксируется специальными болтами.

Не снятые транспортировочные болты могут повредить барабан во время работы стиральной машины. Машина будет сильно вибрировать и станет намного шумнее во время цикла отжима.

Обязательно удалите полностью все 4 транспортных болта перед первым использованием. При размещении стиральной машины на подставку, установку необходимо сделать до снятия транспортировочных болтов. Следуйте инструкции поставщика по установке на подставку.



Сохраняйте транспортировочные болты! Они могут потребоваться при возможной транспортировке машины в будущем. В этом случае установите транспортировочные болты в обратной последовательности.

УСТАНОВКА ПРИБОРА

Чтобы снять болты:

1. Открутите все 4 транспортировочных болта «А» с помощью гаечного ключа (в комплекте) и извлеките их.
2. Извлеките все 4 прокладки «В»: они выпадут сами, если наклонить стиральную машину.
3. Достаньте из пакета с принадлежностями 4 пластиковые заглушки «С» и закройте ими освободившиеся от болтов отверстия.



Примечание:

Для предотвращения поломки стиральной машины в процессе транспортировки, необходимо:

- Установить все 4 транспортировочных болта.
- Закрепить сетевой шнур на задней панели стиральной машины.

УСТАНОВКА ПРИБОРА

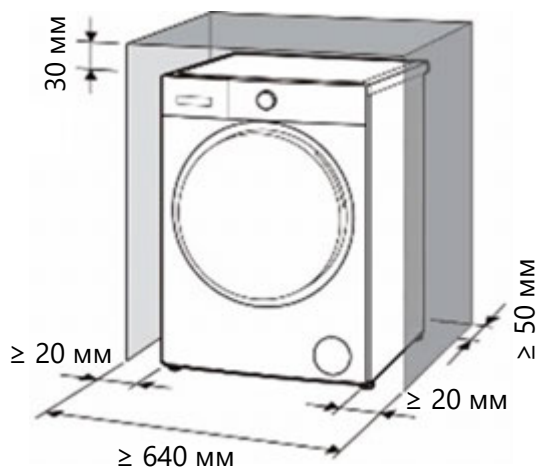
ВЫБОР МЕСТА УСТАНОВКИ

Места, куда **не следует** устанавливать стиральную машину:

- Во влажном месте или там, где стиральная машина может подвергнуться воздействию осадков, так как это может привести к поражению электрическим током или возгоранию.
- На неровном или нетвёрдом участке пола, так как это может вызвать вибрацию и шум.
- Под прямыми солнечными лучами, так как это может привести к неисправности или деформации.
- Внутри или на неустойчивые поверхности, включая столешницы, деревянные стеллажи или шкафы и т.п.

ЧАСТИЧНОЕ ВСТРАИВАНИЕ

- Установите стиральную машину так, чтобы обеспечить удобный доступ к вилке и розетке.
- Установите машину так, чтобы вокруг неё оставалось достаточно пространства.



Не допускайте контакта металлических частей стиральной машины с металлическими раковинами или другими электроприборами.

УСТАНОВКА ПРИБОРА

ВЫРАВНИВАНИЕ МАШИНЫ

Стиральная машина использует высокие скорости отжима для удаления воды в конце цикла стирки. Важно, чтобы стиральная машина стояла ровно, а ножки стиральной машины прижимались к полу с одинаковым давлением. Это поможет обеспечить наиболее тихую работу стиральной машины без вибрации.

Машину следует устанавливать на прочном и ровном полу, желательно в углу комнаты.

Если машина устанавливается на деревянном, паркетном полу, то распределите её вес, подложив под неё лист фанеры размерами не менее 60×60 см толщиной не менее 3 см. Прикрепите фанеру к полу.

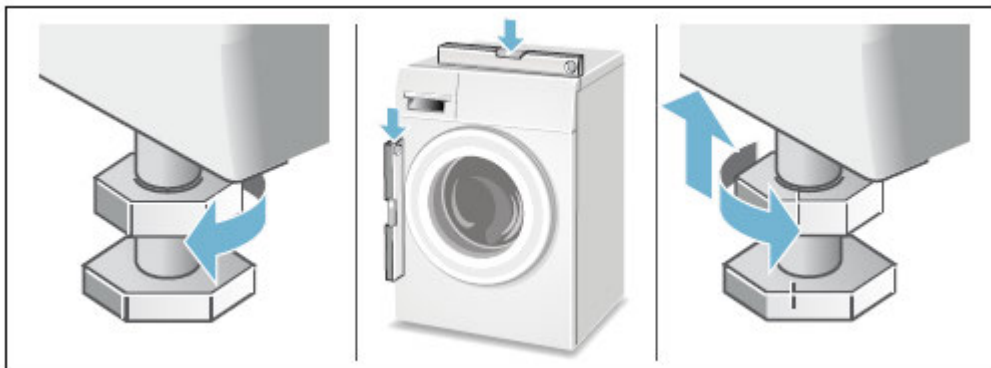
Если пол недостаточно ровный, отрегулируйте ножки стиральной машины, чтобы она стояла ровно. При выравнивании ничего не подкладывайте под ножки стиральной машины.

Выдвигайте ножки стиральной машины на минимально необходимую высоту. Чем больше выдвинуты ножки, тем сильнее вибрация стиральной машины.

Регулировка ножек

1. Определите, какие ножки стиральной машины необходимо выдвинуть.
2. При помощи гаечного ключа, ослабьте предохранительную гайку (контргайку).
3. Попросите кого-нибудь слегка приподнять угол машины, чтобы разгрузить ножку. Выкрутите ножку вниз насколько это необходимо, чтобы поднять угол стиральной машины на нужную величину.
4. Если высота подобрана правильно, при помощи гаечного ключа (в комплекте) затяните контргайку по направлению к корпусу прибора, чтобы зафиксировать ножку на месте.

УСТАНОВКА ПРИБОРА



5. При помощи строительного уровня убедитесь, что машина выровнена в направлении «влево-вправо» и «вперёд-назад».
6. Надавите на каждый угол верхней панели машины, чтобы убедиться, что она не качается. Не должно быть никакого свободного хода или колебаний. Все ножки стиральной машины должны плотно стоять на полу, это важно для предотвращения вибрации.
7. Когда стиральная машина выровнена и не качается, зафиксируйте ножки, плотно затянув все контргайки при помощи ключа (в комплекте) по направлению к корпусу машины. Затягивая контргайки, удерживайте ножки от вращения, чтобы найденная высота не изменилась.

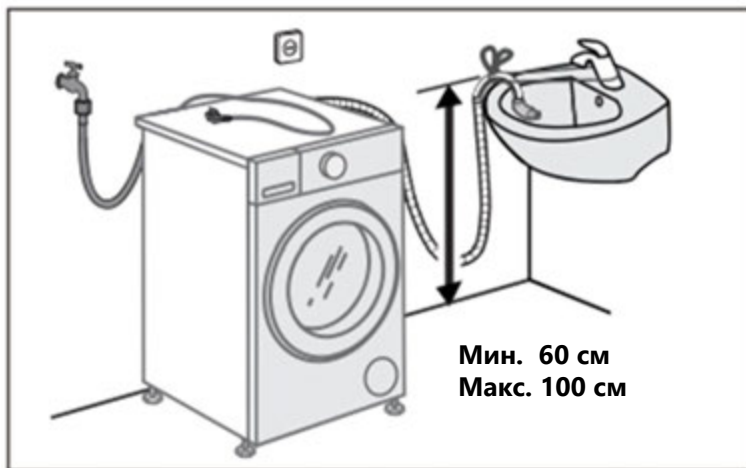


УСТАНОВКА ПРИБОРА

ПОДСОЕДИНЕНИЕ СЛИВНОГО ШЛАНГА

Высота точки подключения

Высота верхней точки слива над полом должна составлять от 60 см до 100 см.



Подключение к сливной трубе

Присоедините сливной шланг к колену (не входит в комплект).

Расположите колено на сливном шланге на расстоянии 10 см от конца шланга, как показано ниже на рисунке. Вставьте эту часть сливного шланга в сливную трубу. Закрепите колено и шланг нейлоновым хомутом, чтобы шланг не выпал из сливной трубы во время использования.

Убедитесь, что, когда сливной шланг вставлен в сливную трубу, его конец не углублён более чем на 15 см. Если шланг вставлен слишком глубоко, это может вызвать слив воды из барабана в результате самосифонирования, т.е. регулярное опустошение барабана в момент наполнения.

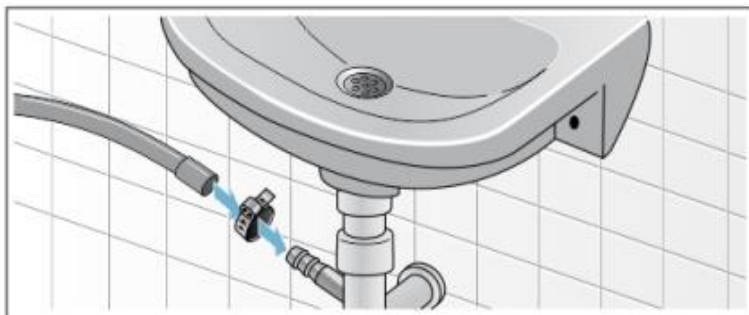
УСТАНОВКА ПРИБОРА



Подключение к сифону раковины

Присоедините сливной шланг к сифону при помощи хомута $\varnothing 20-44$ мм (продаётся в строительных магазинах).

Перед подключением снимите с муфты заглушки и переходники при их наличии.

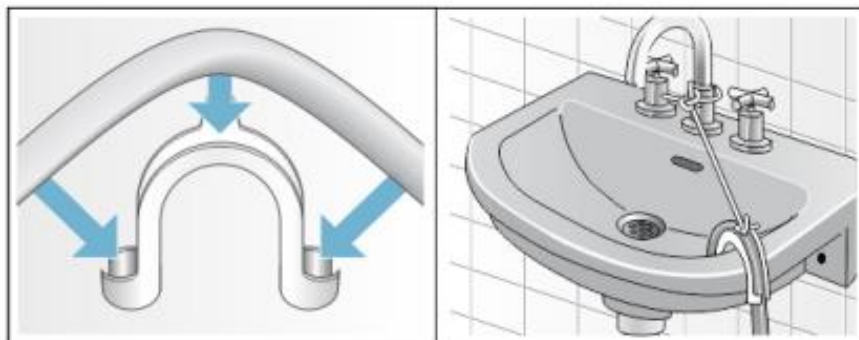


УСТАНОВКА ПРИБОРА

Слив в раковину

Убедись в том, что:

- В раковине для слива нет пробки.
- Конец сливного шланга не касается сточной воды.
- Слив раковины свободен, полностью функционален и ничем не забит.

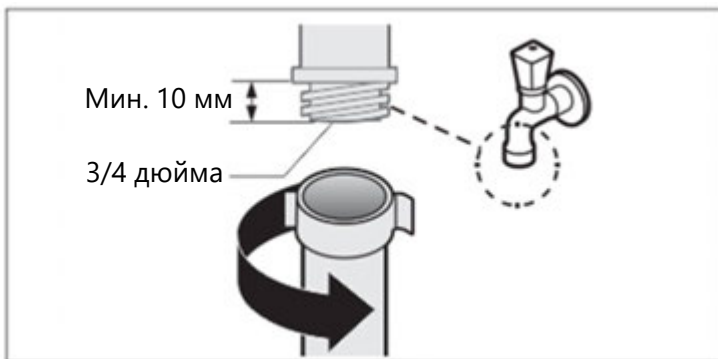


- Надёжно закрепите сливной шланг на бортике раковины.
- Не допускайте перекручивания, натяжения или перегиба сливного шланга.
- Не рекомендуется использовать удлинители шлангов. В случае крайней необходимости удлинитель должен иметь тот же диаметр, что и исходный шланг, и не должен превышать 1,50 м в длину.

УСТАНОВКА ПРИБОРА

ПОДКЛЮЧЕНИЕ К ВОДОПРОВОДУ

1. Подсоедините один конец шланга подачи воды к крану холодной воды и затяните вручную без использования инструмента. Непосредственно перед выполнением подключения слейте из подающей трубы воду, пока она не станет прозрачной.



2. Другой конец шланга подачи воды подсоедините к патрубку впускного клапана на задней панели прибора и также затяните вручную.



3. Медленно откройте кран, чтобы убедиться в отсутствии утечек.

УСТАНОВКА ПРИБОРА



Стиральную машину можно подключать только к крану холодной воды.

- Не допускайте перекручивания, пережатия шланга подачи воды, а также не изменяйте его конструкцию и не укорачивайте его.
- Затяжку резьбового соединения шланга осуществляйте вручную.
- Давление подаваемой воды должно находиться в диапазоне 0,03-1,00 Мпа. Если давление в системе выше, установите редуционный клапан. Если длина шланга недостаточна, обратитесь в специализированный магазин или к квалифицированному сантехнику.
- Никогда не используйте шланг подачи воды, ранее бывший в эксплуатации. Используйте новый шланг, входящий в комплект поставки стиральной машины.
- Прибор нельзя подсоединять к смесительному крану нагревателя воды, не находящегося под давлением.
- Если Вам необходим более длинный шланг подачи воды, обратитесь к дилеру или в сервисный центр.
- Регулярно проверяйте состояние шланга подачи воды. Не допускайте появления трещин, изломов и иных механических повреждений. При необходимости замените его на новый, того же типа.

УСТАНОВКА ПРИБОРА

ПОДКЛЮЧЕНИЕ К ЭЛЕКТРИЧЕСКОЙ СЕТИ



Остерегайтесь поражения электрическим током!

Перед подключением стиральной машины к электрической сети

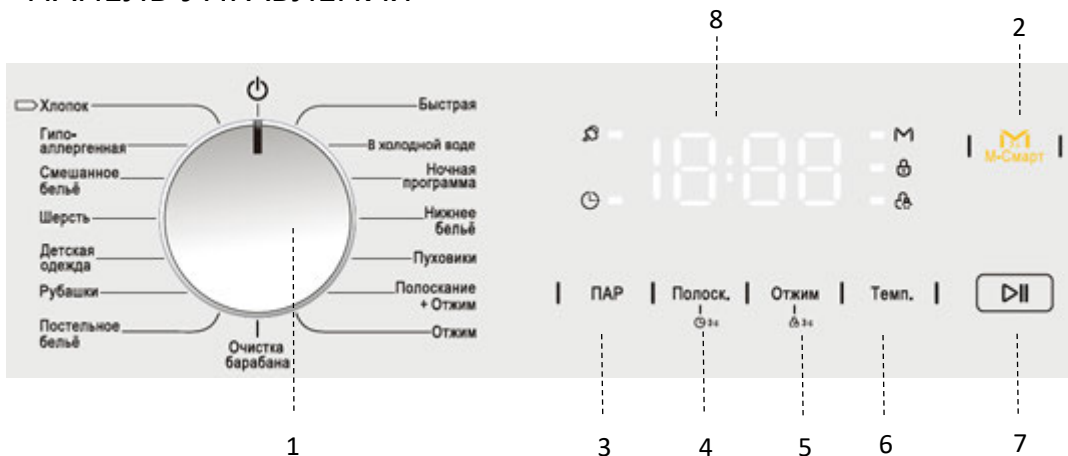
- Подключение к электрической сети должно выполняться квалифицированным специалистом в соответствии с инструкциями изготовителя и действующими правилами техники безопасности.
- В соответствии с действующими нормативами стиральная машина должна быть подключена к розетке с заземлением.
- Убедитесь, что напряжение питания в сети соответствует номинальному напряжению машины (220 В~), указанному на заводской табличке.
- Максимальная сила тока при использовании стиральной машины составляет 10 А. Убедитесь, что система электропитания (напряжение, максимальный ток, тип и состояние проводки) в вашем доме соответствует максимальным мощностным параметрам работающей стиральной машины.
- Тип электрической розетки должен соответствовать типу вилки сетевого шнура стиральной машины. При несоответствии необходимо заменить или розетку, или вилку. Замена должна осуществляться квалифицированным электриком.
- Должна быть предусмотрена возможность отключения стиральной машины от сети электропитания или при помощи вилки, или с помощью многополюсного выключателя, установленного до розетки в соответствии с правилами электромонтажа, если доступ к розетке затруднён.
- Доступ к электрической вилке или к двухполюсному выключателю должен быть возможен в любой момент и после установки машины.
- Не используйте для подключения удлинители, многогнездовые розетки или переходники.

УСТАНОВКА ПРИБОРА

- После установки все электрические части устройства должны быть вне досягаемости.
- При отключении вилки от розетки всегда беритесь за вилку, никогда не тяните за сетевой шнур.
- Не включайте и не вытаскивайте вилку влажными руками.
- Не прикасайтесь к включённой стиральной машине, если ваша одежда намочена или Вы ходите босиком.
- Во избежание риска поражения электрическим током не пользуйтесь машиной, если у неё повреждён сетевой шнур или вилка, и если машина неисправна или повреждена.
- Не пользуйтесь устройством после его падения, даже если нет никаких видимых повреждений. Обратитесь для диагностики в сервисный центр.
- Если шнур питания повреждён, он должен быть заменён производителем, его сервисным агентом или лицами с аналогичной квалификацией на аналогичный, чтобы избежать риска поражения электрическим током.
- Прежде чем выполнять какие-либо операции по техобслуживанию стиральной машины, отсоедините её от электрической сети.

ЭКСПЛУАТАЦИЯ ПРИБОРА


ПАНЕЛЬ УПРАВЛЕНИЯ



1 Ручка выбора программ стирки

Используется для выбора программы стирки (см. «Таблицу программ стирки»).

2 Кнопка «М-Смарт»

Для выключения машины поверните ручку в положение «». Если выключить машину во время стирки, то эта программа стирки будет отменена.

3 Кнопка «Пар»

Запуск программы «М-Смарт». (более подробную информацию ищите в разделе «Описание программ»)




Выбор функции обработки одежды паром.

4 Кнопка «Полоск.» (Полоскание)

Позволяет изменить число повторов полоскания в текущем цикле стирки. Новое значение отобразится на дисплее.

Функция «Таймер» позволяет запрограммировать время завершения стирки. Для активации удерживайте кнопку «Полоск.» 3 секунды.

ЭКСПЛУАТАЦИЯ ПРИБОРА

- 5 Кнопка «**Отжим**»
- Позволяет задать желаемую скорость отжима для заданной программы стирки. Выбранная скорость отобразится на дисплее.
- Эта кнопка позволяет также заблокировать панель управления (функция «**Замок от детей**» ). Нажмите эту кнопку и удерживайте в течение 3 секунд.
- 6 Кнопка «**Темп.**»
(Температура)
- Выбор температуры воды для заданной программы стирки. На дисплее отобразится выбранное значение температуры.
- 7 Кнопка «  »
«Старт/Пауза»
- Длительное нажатие на эту кнопку позволяет запустить программу стирки, или приостановить её исполнение.
- Добавьте бельё в барабан прямо во время стирки.**
- Чтобы приостановить цикл стирки, нажмите и удерживайте кнопку «Старт/Пауза». Если значок блокировки дверцы  не горит, то дверцу можно открыть и добавить в барабан одежду или удалить лишнюю. Чтобы продолжить цикл стирки с того места, где он был прерван, нажмите кнопку ещё раз.
- 8 **Дисплей**
- Дисплей необходим при программировании машины и отображает информацию о параметрах стирки.

ЭКСПЛУАТАЦИЯ ПРИБОРА

ДИСПЛЕЙ



Индикатор функции обработки одежды паром.



Индикатор функции «Таймер».



Индикатор функции «М-Смарт».



Символ указывает на то, что дверца заблокирована. Чтобы открыть дверцу во время выполнения цикла, нажмите кнопку «Старт/Пауза». Во избежание повреждений, прежде чем открывать дверцу, подождите, пока символ не погаснет.



Символ означает, что функция «Замок от детей» активирована и панель управления заблокирована (кроме положения «Выкл» ручки выбора программ стирки).

ЭКСПЛУАТАЦИЯ ПРИБОРА

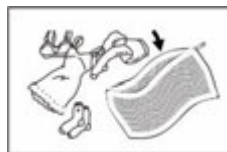
ПОДГОТОВКА БЕЛЬЯ



Опасность повреждения стиральной машины или белья.

Посторонние предметы, такие как монеты, скрепки, булавки, гвозди, могут повредить белье или детали стиральной машины. Поэтому при подготовке белья обратите внимание на следующие рекомендации:

- Удалите из белья все незакреплённые, а также металлические предметы, такие как булавки, скрепки и т.п.
- Очистите карманы от песка, монет и мелкого мусора.
- Застегните молнии и пуговицы на наволочках, пододеяльниках и т.п.
- Снимите крючки для штор или завяжите их в сетчатом мешке.
- Особо деликатные вещи, такие как колготки и тюли, или мелкие предметы, такие как небольшие носки и носовые платки, следует стирать только завязанными в сетчатой мешок или наволочку.
- Некоторые предметы одежды лучше вывернуть наизнанку. Это трикотаж, брюки, футболки и толстовки.
- Проверьте, допустима ли машинная стирка для бюстгалтеров с косточкой.

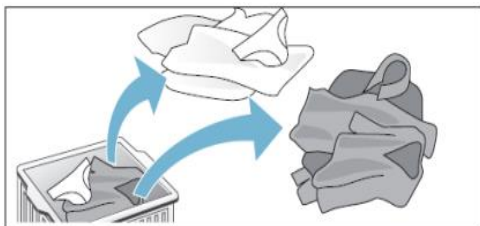


Внимание! Бюстгалтеры с косточкой должны быть надёжно застёгнуты в наволочке на молнию или пуговицы. Если косточка выпадет из чашки, она может проскользнуть через отверстия барабана и вызвать серьёзные повреждения.

ЭКСПЛУАТАЦИЯ ПРИБОРА

СОРТИРОВКА БЕЛЬЯ

Рассортируйте белье по цвету, степени загрязнения и рекомендуемому диапазону температуры стирки.



СОРТИРОВКА ПО ЦВЕТУ

- Несортированные вещи могут обесцветиться.
- Никогда не стирайте новые разноцветные вещи вместе с другими вещами.
- Белые вещи стирайте отдельно от цветных. В противном случае белые предметы могут полинять.

СОРТИРОВКА ПО СТЕПЕНИ ЗАГРЯЗНЕНИЯ

• Лёгкое загрязнение

Никаких видимых загрязнений или пятен нет, но присутствует запах. Это может быть лёгкая летняя одежда, такая как футболки, рубашки или блузки, которые надевали только один раз. Постельное бельё или полотенца для гостей, требующие освежения.

• Обычное загрязнение

Видимые загрязнения и лёгкие пятна. Сюда можно отнести одежду, такую как футболки, рубашки или блузки, без следов пота, надетые более одного раза. А также кухонные полотенца, полотенца для рук или постельное бельё, используемое более одной недели. Шторы без пятен, которые не стирали до полугода.

ЭКСПЛУАТАЦИЯ ПРИБОРА

• Сильное загрязнение

Видимые загрязнения и пятна. Это могут быть кухонные полотенца, тканевые салфетки, детские нагрудники, детская верхняя одежда или футбольная форма, испачканная травой или грязью. Сюда также относится рабочая одежда, такая как комбинезоны и джинсы, и другая одежда, которую надевают для работы и занятий вне дома.

СОРТИРОВКА ПО СПОСОБУ УХОДА

Символы на этикетках одежды помогут вам выбрать подходящую программу стирки, правильную температуру, длительность цикла стирки и методы глажки.

На этикетках содержатся следующие указания:

- Тип стирки (машинная, ручная, деликатная и т.д.)
- Температура стирки.
- Ограничения по использованию отбеливающих средств.
- Программа сушки в сушильной машине. Температура сушки.
- Способ сушки на сушилке для белья.
- Указания по глаженью.
- Указания по сухой чистке.



Всегда проверяйте указания по уходу на этикетках!

ЭКСПЛУАТАЦИЯ ПРИБОРА

ТАБЛИЦА ПРОГРАММ СТИРКИ

Программа	Макс. темп.	Макс. загрузка	Описание	Моющее средство		Кондиционер
				Универсальное	Специальное	
Хлопок	60°C	7,5 кг	Для повседневных вещей из хлопка, льна и смесей хлопка.	Г / П	—	О
Гипоаллергенная	85°C	3 кг	Для одежды, которую необходимо избавить от сильных загрязнений или аллергенов.	Г / П	—	О
Смешанное бельё	60°C	7,5 кг	Для стирки различных вещей из хлопка, синтетики, белой и цветной ткани лёгкой и обычной степени загрязнения.	Г / П	—	О
Шерсть	40°C	1 кг	Для машинной стирки одежды из шерсти и смесовой шерсти.	—	Г / П	О
Детская одежда	85°C	3 кг	Цикл для удаления загрязнений, типичных для детской одежды. Он эффективно удаляет любые следы моющего средства.	Г / П	Г	О
Рубашки	60°C	3 кг	Для рубашек и женских блузок.	Г / П	Г	О
Постельное бельё	60°C	3 кг	Для крупных вещей, таких как одеяла, шторы и покрывала.	Г / П	—	О
Быстрая	40°C	1 кг	Для небольших или слегка загрязнённых вещей, которые нужно быстро постирать.	Г / П	—	О
В холодной воде	--	3 кг	Для нижнего белья и шёлковой одежды, пригодной для машинной стирки.	Г / П	—	О
Ночная программа	60°C	7,5 кг	Программа с пониженным уровнем шума, чтобы не мешать нормальному сну.	Г / П	—	О
Нижнее бельё	60°C	3 кг	Для нижнего белья.	Г / П	Г	О
Пуховики	40°C	2 кг	Для пуховиков, которые допустимо стирать в машине	—	Г / П	О
Полоскание и отжим	—	7,5 кг	Для белья, требующего дополнительного цикла полоскания. Также для белья, требующего только ополаскивания.	—	—	О
Отжим	—	7,5 кг	Для сокращения времени сушки тяжёлых тканей или вещей, требующих ручной стирки.	—	—	—
Очистка барабана	85°C	—	Очищает барабан от загрязнений и бактерий. Убедитесь, что барабан пуст.	—	—	—
М-Смарт	40°C	3 кг	Специальный цикл, который можно запустить простым нажатием кнопки «М-Смарт».	Г / П	—	О

Г = гель / жидкое моющее средство
 П = порошковое моющее средство

О = опционально
 — = не используется

ЭКСПЛУАТАЦИЯ ПРИБОРА

Дополнительные рекомендации

При использовании жидкого моющего средства не рекомендуется пользоваться функцией отложенной стирки.

Кондиционеры для ткани или аналогичные продукты следует использовать в соответствии с инструкцией производителя.

Соблюдайте рекомендации по дозировке, указанные на упаковке порошка или жидкого моющего средства.


Рекомендуется использовать:

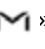
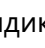

- Стиральный порошок от 20°C до 80°C
- Моющее средство для шерсти от 20°C до 40°C

РАЗЛИЧНЫЕ ПРОГРАММЫ

ПРОГРАММА СТИРКИ «М-СМАРТ»

Эта программа может определять вес белья и сочетать различное время и температуру стирки для реализации интеллектуальной стирки.

На дисплее отобразится «  » на этапе анализа загрузки машины после запуска программы. В цикл стирки «М-Смарт» можно войти тремя следующими способами:

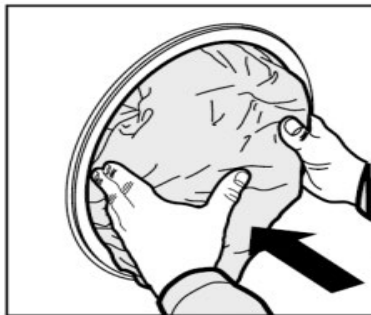
- Когда стиральная машина **выключена**, нажмите и удерживайте кнопку «М-Смарт» не менее 3 секунд: стиральная машина сразу запустит цикл стирки «М-Смарт», при этом загорится индикатор «  ».
- Когда стиральная машина **включена**, нажмите и удерживайте кнопку «М-Смарт» не менее 3 секунд: стиральная машина запустит цикл стирки «М-Смарт» напрямую, при этом загорится индикатор «  ».
- Когда стиральная машина **включена**, кратковременно нажмите кнопку «М-Смарт», загорится индикатор «  », после чего нажмите кнопку «Старт/Пауза», и стиральная машина запустит цикл стирки «М-Смарт».

ЭКСПЛУАТАЦИЯ ПРИБОРА

СПЕЦИАЛЬНЫЕ ПРОГРАММЫ

«**Детская одежда**» – этот цикл, разработан для удаления загрязнений, характерных для детской одежды. Он также эффективно удаляет любые следы моющего средства.

«**Пуховики**» – специальный цикл стирки для одного пуховика весом не более 2 кг, подушек или одежды с гусиным пухом, например, куртки-пуховики. Рекомендуется класть такие изделия в барабан так, чтобы края были загнуты внутрь (см. рисунок ниже), и чтобы использовалось не более 3/4 общего объёма барабана. Для достижения наилучших результатов мы рекомендуем использовать жидкое моющее средство и помещать его в лоток для моющих средств.



«**Шерсть**» – цикл, разработанный для шерстяных тканей.

- Перед стиркой убедитесь, что на одежде есть этикетка «машинная стирка».
- После завершения процедуры сразу выньте одежду, придайте ей форму и высушите, чтобы избежать деформации, вызванной слишком долгим нахождением в барабане.
- Во избежание повреждения одежды температура воды не должна превышать 40°C.
- Для достижения наилучших результатов и уменьшения повреждений одежды используйте специальное моющее средство для шерсти и не загружайте более 1 кг одежды.

ЭКСПЛУАТАЦИЯ ПРИБОРА

РАЗЛИЧНЫЕ ФУНКЦИИ

«**Таймер**»– с помощью этой функции можно задать время окончания программы (отложить исполнение программы по времени завершения цикла) с шагом в 1 час до максимального значения 24 часа.

После выбора желаемой программы стирки, но до нажатия кнопки «Старт/Пауза», нажмите и удерживайте кнопку «Полоск.», пока не отобразится желаемое время, например «**8h**» (8 часов).



Продолжительность работы программы стирки учтена в заданном времени отсрочки момента завершения стирки.

Пример:

Время стирки – 1 ч 30 мин.

Время завершения стирки – 8 часов.

На дисплее отобразится «**8h**» и начнётся обратный отсчёт времени (приблизительно 6 часов 30 минут) до начала цикла стирки, после чего на дисплее отобразится «**1:30**», начнётся стирка и пойдёт обратный отсчёт времени работы программы стирки. Общее время составит около 8 часов.

Для отмены функции «Таймер»:

Поверните ручку выбора программ для сброса программы стирки.


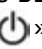
Внимание!



- Функция отсрочки завершения стирки не может быть установлена для некоторых программ стирки.
- Время окончания программы стирки может отличаться от фактически выделенного времени в зависимости от давления воды в трубопроводе, эффективности слива, типа одежды, температуры воды и других условий.

ЭКСПЛУАТАЦИЯ ПРИБОРА

«Замок от детей»


1. Установка функции «Замок от детей» может предотвратить неправильное использование стиральной машины детьми и постороннее вмешательство в процесс стирки.
2. Во время работы нажмите и удерживайте кнопку «Отжим» в течение 3 секунд, чтобы установить или отменить функцию блокировки от детей.
3. После установки функции «Замок от детей» загорится соответствующий индикатор  , дверца не будет открываться, панель управления будет заблокирована, и все кнопки на панели управления перестанут реагировать на нажатие. Вы можете выключить машину, повернув ручку выбора программ в положение «».
4. После установки функции блокировки от детей выключите машину. Когда машина снова будет включена, она сразу запустит программу, установленную до выключения машины.

Отключение звукового сигнала

Одновременно нажмите и удерживайте кнопки «Отжим» и «М-Смарт» не менее 3 секунд, чтобы отключить звуковой сигнал, сопровождающий процесс стирки.

Для включения звукового сигнала повторите вышеописанное действие. Прозвучит короткий сигнал и звуковой сигнал будет активирован.

Добавление одежды во время работы программы

Когда программа запущена, нажмите и удерживайте кнопку «Старт/Пауза», чтобы приостановить работу машины. Если символ блокировки дверцы  погас, дверцу можно открыть, после чего добавить или вынуть бельё. После завершения операции закройте дверцу, снова нажмите и удерживайте кнопку «Старт/Пауза», и машина продолжит работу с того момента, где она была прервана.

ЭКСПЛУАТАЦИЯ ПРИБОРА



Внимание! Если уровень воды или её температура в барабане слишком высоки, индикатор блокировки дверцы не погаснет. Дверцу нельзя будет открыть и нельзя будет добавить или вынуть одежду во время выполнения программы.

Система балансировки загруженного белья

Стиральная машина имеет автоматическую систему определения дисбаланса. Если в процессе отжима одежда распределена неравномерно, стиральная машина будет перераспределять одежду до тех пор, пока загрузка барабана не будет выровнена.

Если бельё не может быть равномерно распределено в течение определённого времени, барабан не будет вращаться, чтобы избежать чрезмерной вибрации машины. В этот момент необходимо проверить, не спуталась ли одежда, и запустить программу «Отжим» после перераспределения одежды в барабане.

При стирке небольшого количества одежды, например джинсов, свитера, банного полотенца и т.п., машина может не завершить процесс отжима из-за дисбаланса. Большие и маленькие вещи следует стирать совместно как можно чаще, чтобы одежда легче перераспределялась и процесс отжима проходил гладко.



Внимание! Из-за различных типов и материала белья система автоматической балансировки стиральной машины может многократно в течение цикла перераспределять белье в барабане, что увеличивает время отжима. Это нормальное явление, и не свидетельствует о неисправности стиральной машины.

ЭКСПЛУАТАЦИЯ ПРИБОРА

ПЕРЕД НАЧАЛОМ РАБОТЫ

Перед отправкой с завода ваша новая стиральная машина прошла испытания. Этот процесс включает в себя выполнение различных циклов стирки. В результате в баке и дренажной системе может остаться небольшое количество воды.

Запустите цикл очистки барабана без белья, чтобы очистить систему перед первой стиркой. Сначала добавьте 1-2 столовые ложки моющего средства в отсек «I» лотка для моющих средств. Затем запустите программу очистки барабана. Дождитесь завершения цикла.

ЕЖЕДНЕВНОЕ ИСПОЛЬЗОВАНИЕ

ПОДГОТОВКА БЕЛЬЯ

Освободите карманы:

- Монеты, скрепки и другие мелкие предметы могут повредить белье и детали стиральной машины.
- Во время стирки бумажные салфетки разрушаются, и впоследствии их придётся удалять из барабана и одежды вручную.



Закройте все молнии, кнопки и крючки. Свяжите вместе все ленты и пояса.

- Поместите одежду небольшого размера (например, нейлоновые трикотажные изделия, ремни и т. п.) и одежду с крючками (например, бюстгалтеры) в тканевый мешок или наволочку на молнии. Снимите с занавесок кольца или поместите занавески вместе с кольцами в тканевый мешок.

ЭКСПЛУАТАЦИЯ ПРИБОРА

СОРТИРОВКА ПО ТИПУ ТКАНИ / СИМВОЛАМ НА ЭТИКЕТКЕ

- **Тип ткани** – хлопок, смешанные ткани, лёгкие в уходе или синтетика, шерсть, вещи для ручной стирки.
- **Цвет** – разделяйте цветные и белые вещи. Новые цветные изделия стирайте отдельно.
- **Размер** – стирайте вещи разных размеров в одном цикле стирки для улучшения отстирывания и лучшего распределения белья в барабане.
- **Деликатные ткани** – вещи, требующие бережного обращения, стирайте отдельно.

В стиральной машине не рекомендуется стирать водоотталкивающее или неабсорбирующее белье.

Стирайте только те вещи, которые предназначены для стирки. В случае сомнений следуйте инструкции по стирке одежды.

ВЕЩИ, НЕ РЕКОМЕНДОВАННЫЕ ДЛЯ СТИРКИ В МАШИНЕ

Существуют предметы одежды, которые могут деформироваться в результате стирки в стиральной машине:

- Галстуки, жилеты, джинсовые изделия, верхняя одежда и т.п. могут дать усадку в результате машинной стирки, как и одежда из смешанных материалов в том числе с искусственным волокном.
- Помимо хлопковой и шерстяной ткани, может деформироваться одежда из ткани в складку, из резины, а так же меховые изделия и украшения.
- Одежда с украшениями, длинная одежда и традиционные народные элементы одежды могут легко потерять цвет при стирке.
- Избегайте стирки изделий без фирменных обозначений и требований к условиям стирки.
- В стиральной машине нельзя стирать вещи из водонепроницаемых материалов, такие как лыжные костюмы, дождевики, спальные мешки и т.п.

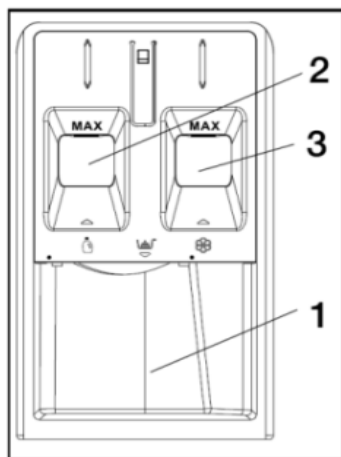
ЭКСПЛУАТАЦИЯ ПРИБОРА

ПОРЯДОК РАБОТЫ СО СТИРАЛЬНОЙ МАШИНОЙ

- 1. Загрузите бельё.** Откройте дверцу и свободно разложите вещи в барабане по одной, не переполняя его. Соблюдайте нормы загрузки, указанные в «Таблице программ стирки». Перегрузка машины приведёт к ухудшению качества стирки и сминанию белья.
 - 2. Закройте дверцу.** Убедитесь, что бельё не оказалось зажатым между стеклом дверцы и резиновым уплотнением. Закрывайте дверцу так, чтобы был слышен щелчок замка.
 - 3. Откройте кран подачи воды.** Убедитесь, что стиральная машина подключена к водопроводу. Откройте водопроводный кран.
 - 4. Установите желаемую программу стирки.** Выберите нужную программу с помощью ручки выбора программ. Продолжительность цикла стирки отобразится на дисплее. Стиральная машина отобразит настройки температуры и скорости отжима по умолчанию для выбранной программы. При необходимости отрегулируйте температуру или скорость отжима с помощью соответствующих кнопок.
- **При необходимости скорректируйте температуру стирки.** Последовательно нажимайте кнопку «Темп.», постепенно уменьшая температуру стирки, пока не будет установлена стирка в холодной воде (все индикаторы температуры на дисплее погаснут). Повторное нажатие кнопки устанавливает максимально возможное значение.
 - **При необходимости измените скорость отжима.** Последовательно нажимайте кнопку «Отжим», постепенно уменьшая скорость отжима, пока цикл отжима не будет отключён полностью (на дисплее погаснут индикаторы всех значений скорости отжима). Повторное нажатие кнопки устанавливает максимально возможное значение.
 - **Выберите дополнительные функции при необходимости.** Нажмите кнопку нужной функции – на дисплее загорится соответствующий индикатор. Нажмите кнопку ещё раз, чтобы отменить функцию – индикатор соответствующей функции погаснет. Если выбранная функция несовместима с заданной программой, прозвучит сигнал и замигает соответствующий индикатор. Если выбранный параметр несовместим с другим ранее установленным параметром, активным останется только последний выбор.

ЭКСПЛУАТАЦИЯ ПРИБОРА

5. **Добавьте моющее средство.** Выдвиньте лоток для моющих средств и заполните соответствующие его отделения по необходимости.



Отделение 1:

Для стирального порошка

Отделение 2:

Для жидкого средства для стирки (превышение максимального уровня недопустимо)

Отделение 3:

Для добавок (кондиционера и т.п.) (превышение максимального уровня недопустимо)

Соблюдайте рекомендации по дозировке на упаковке моющего средства. Правильная дозировка моющего средства и добавок важна для:

- Достижения наилучшего результата стирки.
- Полного вымывания остатков моющего средства, способных вызывать раздражение.
- Предотвращения избыточного расхода моющего средства.
- Защиты стиральной машины от отложений солей кальция на внутренних элементах.
- Защиты окружающей среды от излишней экологической нагрузки.




Не используйте в стиральной машине средства для ручной стирки, поскольку они производят избыточное количество пены.

ЭКСПЛУАТАЦИЯ ПРИБОРА

Для белых хлопчатобумажных изделий, предварительной стирки и для стирки при высоких температурах свыше 60°C используйте стиральный порошок! Следуйте инструкциям на упаковке моющего средства.

6. Задайте отложенный запуск стирки. Чтобы перенести завершение программы на более позднее время, обратитесь к разделу «Таймер».

7. Запустите выбранную программу:

- Нажмите кнопку «Старт/Пауза». Загорится соответствующий индикатор, замок дверцы заблокируется и загорится индикатор блокировки дверцы .
- Во избежание разлива воды не открывайте лоток для моющих средств во время работы программы.
- Время выполнения программы может различаться. На продолжительность программы могут повлиять такие факторы, как дисбаланс белья в барабане или избыточное пенообразование.


8. Измените настройки работающей программы при необходимости. Внесение изменений в настройки программы возможно и во время её исполнения. Изменения будут применены при условии, что соответствующая фаза программы ещё не завершена. Чтобы изменить настройки запущенной программы:

- Нажмите кнопку «Старт/Пауза», чтобы приостановить выполнение программы.
- Измените настройки.
- Нажмите кнопку «Старт/Пауза» ещё раз, чтобы продолжить выполнение программы.


Если вы изменили программу, не добавляйте моющее средство как для новой программы. Чтобы предотвратить случайное изменение запущенной программы (например, детьми), используйте функцию «Замок от детей» (см. раздел «Замок от детей»).

ЭКСПЛУАТАЦИЯ ПРИБОРА



9. Приостановите программу, чтобы открыть дверцу:

- Нажмите кнопку «Старт/Пауза», чтобы приостановить выполнение программы. Если уровень воды или температура не слишком высоки, индикатор блокировки дверцы  погаснет.
- Вы можете открыть дверцу, например, чтобы добавить ещё белья или вынуть лишнее, загруженное по ошибке.
- Снова нажмите кнопку «Старт/Пауза», чтобы продолжить выполнение программы.

10. Отмените программу при необходимости:

- Поверните ручку переключателя программ стирки в положение «» и дождитесь остановки машины.
- Если уровень воды и температура достаточно низкие, дверцу можно открыть.
- Дверца не разблокируется, если в барабане осталась вода. Для её разблокировки, включите стиральную машину, выберите программу «Отжим» и выключите опцию отжима, нажав кнопку «Отжим», чтобы полностью отключить цикл отжима (все индикаторы скорости отжима на дисплее погаснут).
- Нажмите кнопку «Старт/Пауза» для запуска слива воды. По окончании программы вода будет слита и дверца разблокируется.

11. Выключите машину после завершения программы:

- В конце цикла на дисплее отобразится сообщение «**End**» (Конец).
- Дверь можно открыть только тогда, когда индикатор блокировки дверцы  погаснет.
- Убедитесь, что индикатор блокировки дверцы не горит, затем откройте дверцу и выньте бельё.
- Поверните ручку переключателя программ стирки в положение «», чтобы выключить стиральную машину.
- Оставьте дверцу приоткрытой, чтобы барабан стиральной машины просох.

УХОД И ОБСЛУЖИВАНИЕ

ОЧИСТКА ПРИБОРА

Ваша стиральная машина рассчитана на долгие годы службы. Соблюдайте следующие указания по обслуживанию и защите стиральной машины, а также для её поддержания в идеальном рабочем состоянии.



Остерегайтесь поражения электрическим током!

ОТКЛЮЧЕНИЕ ВОДЫ И ЭЛЕКТРИЧЕСТВА

- Закрывайте водопроводный кран после каждой стирки. Это ограничит износ гидравлической системы стиральной машины и поможет предотвратить утечки.
- Отключайте стиральную машину от электрической сети при её чистке и во время проведения любых работ по техническому обслуживанию.

ОЧИСТКА КОРПУСА ПРИБОРА



Во избежание риска взрыва никогда не очищайте стиральную машину горючими растворителями!

При необходимости очищайте корпус прибора следующим образом:

- Используйте тёплую мыльную воду или мягкое (неабразивное) чистящее средство.
- Сразу удаляйте остатки моющего средства.
- Не используйте спрей под высоким давлением.
- Вытирайте корпус насухо мягкой тканью.
- После каждой стирки вытирайте уплотнитель абсорбирующей тканью.
- Никогда не очищайте стиральную машину с помощью мойки высокого давления.
- После каждой стирки оставляйте на некоторое время дверцу открытой, чтобы внутренняя часть машины могла высохнуть.

УХОД И ОБСЛУЖИВАНИЕ

ОЧИСТКА БАРАБАНА

Металлический мусор, оставшийся в барабане, может привести к образованию пятен ржавчины на барабане. Никогда не используйте стальную губку для их удаления. Не используйте хлорсодержащие чистящие средства: всегда следуйте инструкциям производителя.

УДАЛЕНИЕ НАКИПИ ИЗ СТИРАЛЬНОЙ МАШИНЫ

При условии, что вы используете правильное количество моющего средства при стирке, в удалении накипи нет необходимости. Если удаление накипи с барабана стиральной машины все же необходимо, следуйте инструкциям производителя средства для удаления накипи. Небольшое количество средства для удаления накипи можно использовать для удаления белых пятен на барабане стиральной машины, вызванных известковыми или минеральными отложениями, или небольшого количества ржавчины, вызванной металлическими предметами, оставленными в барабане.



Средства для удаления накипи содержат кислоты, которые могут разъесть детали стиральной машины и обесцвечивать белье.

УХОД ЗА ДВЕРЦЕЙ И БАРАБАНОМ ВАШЕГО ПРИБОРА

Всегда оставляйте дверцу стиральной машины приоткрытой, чтобы предотвратить образование неприятных запахов.

ПРОВЕРКА ШЛАНГА ПОДАЧИ ВОДЫ

Проверяйте шланг подачи воды не реже одного раза в год. При обнаружении трещин его следует немедленно заменить, поскольку во время стирки давление воды очень велико, что может привести к его разрыву.

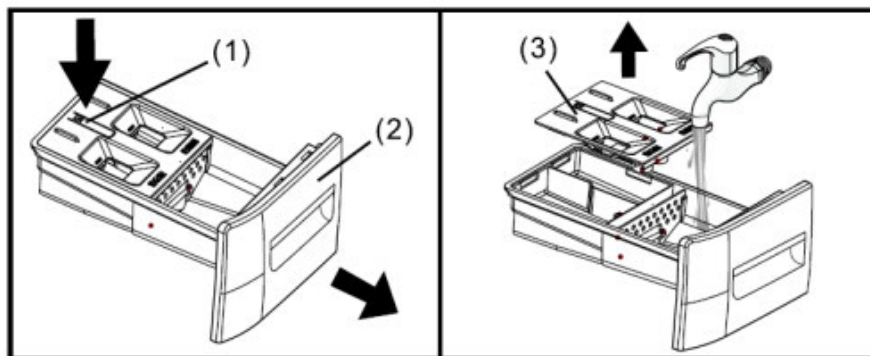
Никогда не используйте бывший в эксплуатации шланг подачи воды!

УХОД И ОБСЛУЖИВАНИЕ

ЧИСТКА ЛОТКА ДЛЯ МОЮЩИХ СРЕДСТВ

Если в лотке скопились остатки моющего средства или добавок, или если отделение для кондиционера промыто недостаточно хорошо, рекомендуется очистить лоток.

1. Полностью откройте лоток для моющих средств. Нажмите на защёлку (1) и вытяните лоток (2) из корпуса стиральной машины.



2. Снимите крышку для жидкого моющего средства (3), взявшись за неё и потянув вверх.
3. Очистите крышку для жидкого моющего средства и лоток для моющего средства под струёй воды. Осторожно ототрите остатки моющего средства.
4. Установите крышку для жидкого моющего средства обратно, задвиньте лоток для моющего средства на место и плотно закройте его.

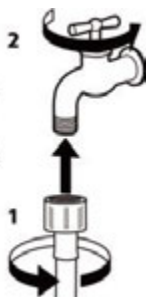
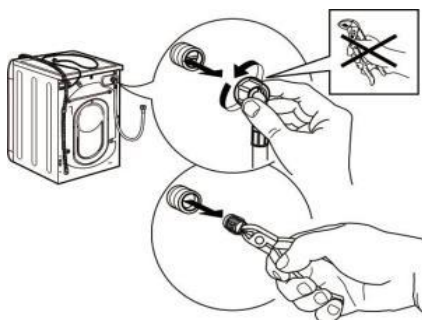
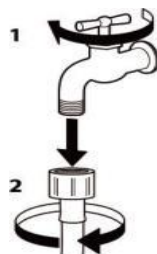


Внимание! Не пользуйтесь стиральной машиной без установленного лотка для моющего средства. Всегда держите лоток полностью закрытым.

УХОД И ОБСЛУЖИВАНИЕ

ОЧИСТКА СЕТЧАТОГО ФИЛЬТРА В ШЛАНГЕ ПОДАЧИ ВОДЫ

- Закройте водопроводный кран и отвинтите шланг подачи воды.
- Осторожно очистите сетчатый фильтр на конце шланга мягкой щёткой.
- Теперь вручную отвинтите шланг подачи воды на задней панели стиральной машины. С помощью плоскогубцев вытащите сетчатый фильтр из клапана на задней стороне стиральной машины и осторожно очистите его.



- Вставьте сетчатый фильтр обратно.
- Подсоедините шланг подачи воды к водопроводному крану и снова подсоедините его к стиральной машине.
- При навинчивании шланга подачи воды не используйте никакой инструмент.
- Откройте водопроводный кран и убедитесь, что все соединения герметичны.

УХОД И ОБСЛУЖИВАНИЕ

ОЧИСТКА СЛИВНОГО НАСОСА



Будьте осторожны! Велика вероятность ожога горячей водой!



Внимание! Вы несёте полную ответственность за соблюдение всех мер безопасности при сливе воды из стиральной машины или при открытии дверцы стиральной машины вручную.

Может потребоваться очистка сливного насоса стиральной машины, если стиральная машина не сливает воду (звук откачиваемой из стиральной машины воды не слышен, когда стиральная машина должна сливать воду, тогда как другие близлежащие стоки, например душа, ванны, раковины, сливаются нормально).


Насос машины может быть забит мелким мусором, поэтому крайне желательно проверять барабан и удалять любой видимый мусор после каждой стирки). Ткани, которые выделяют большое количество ворса, также могут стать причиной засора.

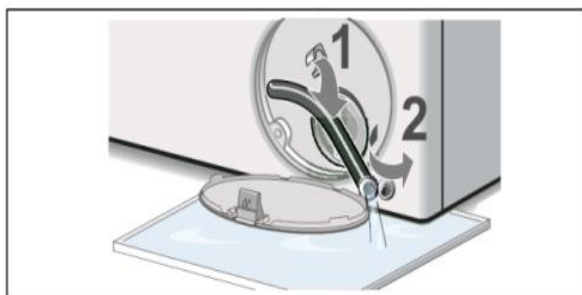
Чтобы получить доступ к сливному насосу, сначала необходимо открыть сервисную крышку.



УХОД И ОБСЛУЖИВАНИЕ

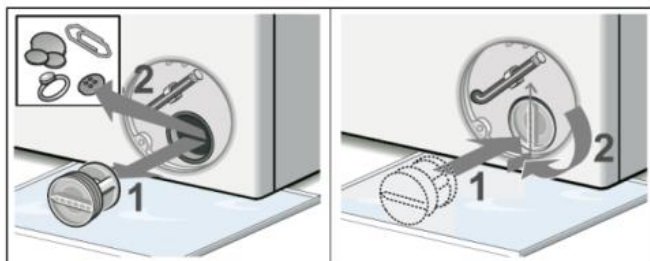
При открытой сервисной крышке выполните следующие действия:

1. Если в стиральной машине осталась не слитая вода, попробуйте слить её сейчас. Поверните ручку выбора программ стирки в положение «Отжим», нажмите кнопку «Отжим», чтобы полностью отключить отжим (все индикаторы скорости отжима на дисплее погаснут), затем нажмите кнопку «Старт/Пауза» . Подождите несколько секунд, чтобы машина слила воду из барабана. Если насос полностью заблокирован, вода не будет слита и исполнение программы завершится.
2. Закройте кран, чтобы исключить дополнительное поступление воды в стиральную машину. Выключите прибор. Выньте вилку из розетки.
3. Откройте крышку сливного фильтра.
4. С помощью выдвижной дренажного шланга, находящегося под сервисной крышкой, слейте оставшуюся воду в подходящую ёмкость (возможно, потребуется слить до 20 литров воды).
Снимите со шланга герметичную заглушку, перекиньте шланг через край ёмкости и дайте воде полностью стечь из барабана. После завершения, установите герметичную заглушку на шланг и уберите шланг в место хранения.

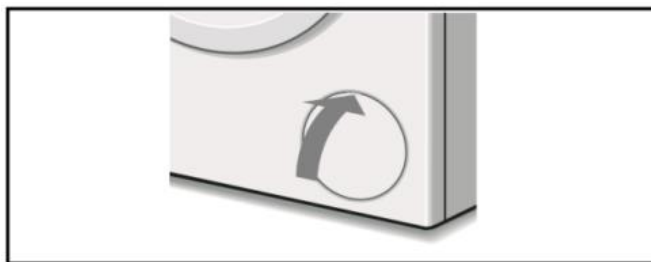


УХОД И ОБСЛУЖИВАНИЕ

5. Чтобы снять крышку насоса поверните её против часовой стрелки. При снятии крышки может вытечь небольшое количество оставшейся воды. Очистите внутреннюю часть корпуса насоса, удалив скопившейся мусор и посторонние предметы. Убедитесь, что крыльчатка, расположенная в задней части корпуса насоса, теперь может свободно вращаться. Удалите весь ворс, мусор или остатки моющего средства с резьбы крышки насоса и из корпуса крышки. Установите на место крышку насоса и плотно завинтите. Ручка должна быть в вертикальное положение.



6. Закройте крышку сливного фильтра. Вытрите пролитую воду.



УХОД И ОБСЛУЖИВАНИЕ

УСТРАНЕНИЕ НЕПОЛАДОК

НЕИСПРАВНОСТЬ	ПРИЧИНА И СПОСОБ УСТРАНЕНИЯ
<p>Машина не включается.</p>	<p>Вилка шнура питания не полностью вставлена в розетку. Нет напряжения в розетке или перегорел предохранитель в сетевой вилке.</p>
<p>Не запускается программа стирки.</p>	<p>Дверца не закрыта полностью. Ручка переключателя режимов стирки находится в положении «Выкл». Не была нажата кнопка «Старт/Пауза» Водопроводный кран не был открыт, вода не поступает в прибор. Установлена функция отложенной стирки.</p>
<p>Машина не наполняется водой или на дисплее отображается «E02».</p>	<p>Перегиб шланга подачи воды. Шланг подачи воды не подключён к водопроводу. Слишком низкое давление воды. Водопроводный кран не был открыт, вода не поступает в прибор. В домашний водопровод не подаётся вода. Фильтр впускного клапана заблокирован. Не была нажата кнопка «Старт/Пауза».</p>
<p>Машина непрерывно наполняется водой и непрерывно её сливает. Вода осталась в барабане или машина не выходит из цикла стирки.</p>	<p>Верхняя точка сливного шланга находится слишком низко. Она должна находиться на высоте от 65 до 100 см от пола. Сливной шланг неправильно подсоединён к сифону раковины, из-за чего вода возвращается в машину. Сливной шланг должен располагаться выше дна раковины, чтобы вода не стекала обратно по сливному шлангу. Конец сливного шланга ушёл слишком глубоко в сливную трубу, колено шланга должно быть закреплено на расстоянии 100 мм от конца сливного шланга.</p>

УХОД И ОБСЛУЖИВАНИЕ

НЕИСПРАВНОСТЬ	ПРИЧИНА И СПОСОБ УСТРАНЕНИЯ
<p>Машина не сливает воду и не отжимает, или на дисплее отображается сообщение «E03».</p>	<p>Фильтр насоса заблокирован. Сливной шланг перекручен. При установке машины заглушка или втулка не были удалены при подключении к сифону раковины. Забит сливной шланг или сифон раковины.</p>
<p>Барaban не вращается.</p>	<p>Цикл отжима выключен (на дисплее не горит ни один индикатор скорости отжима).</p>
<p>Для исполнения программы требуется слишком длительное время.</p>	<p>Продолжительность программы меняется в зависимости от давления воды, температуры поступающей воды или от наличия дисбаланса в барабане во время стирки. Всё это увеличивает время выполнения программы.</p>
<p>Сильная вибрация машины во время отжима.</p>	<p>Неправильно отрегулирована высота ножек. Не были удалены транспортировочные болты с прокладками, или при установке машины не была снята упаковка из пенопласта. Машина зажата между шкафами и стенами. Бельё в барабане не достаточно сбалансировано, и барабан вращается с пониженной скоростью.</p>
<p>Не запускается программа «М-Смарт»</p>	<p>После включения стиральной машины была выбрана программа стирки отличная от «М-Смарт». Выключите машину и нажмите кнопку «М-Смарт».</p>
<p>Машина сильно шумит в процессе работы.</p>	<p>Во время отжима всегда слышен шум мотора, насоса и вращающегося барабана.</p>
<p>Плохо работает отжим.</p>	<p>При попытке начать отжим машина обнаружила дисбаланс в барабане. Если это произошло, стиральная машина продолжит попытки перераспределить бельё до перехода на более высокую скорость отжима. Всё это увеличивает длительность цикла стирки. Это функция защищает стиральную машину от поломок.</p>

УХОД И ОБСЛУЖИВАНИЕ

НЕИСПРАВНОСТЬ	ПРИЧИНА И СПОСОБ УСТРАНЕНИЯ
Отжим не запускается.	К нарушению баланса может привести стирка одной тяжёлой вещи (например, пуховика, одеяла и т.п.). Перезапустите программу, предварительно изменив загрузку барабана.
Из лотка для моющих средств вытекает вода.	<p>В лотке скопились твёрдые остатки моющего средства, которые необходимо удалить.</p> <p>Давление воды слишком велико и его необходимо уменьшить. Слегка прикройте кран подачи воды и попробуйте ещё раз.</p> <p>Стиральная машина установлена с небольшим наклоном вперёд. Её необходимо выровнять с помощью регулировочных ножек.</p>
Протечки в стиральной машине (за исключением лотка для моющих средств).	<p>Шланг подачи воды ослаб. Проверьте крепление шланга к машине и к водопроводному крану.</p> <p>Впускной шланг герметичен, но протечки остаются. В этом случае замените резиновые прокладки, или проверьте их наличие в соединениях.</p> <p>Сливной шланг не закреплён должным образом.</p>
Неприятный запах из машины.	Необходимо провести чистку барабана. Запустите программу «Очистка барабана» с моющим средством и без белья.
Не открывается дверца стиральной машины.	<p>Дверца не откроется, пока индикатор блокировки дверцы не погаснет вскоре после завершения программы.</p> <p>Если питание машины отсутствует, необходимо произвести ручную разблокировку дверцы.</p>
Слишком низкий уровень воды в барабане во время стирки.	Для стирки не требуется большого количества воды. Уровень достаточен, если он виден в нижней части дверцы машины.

УХОД И ОБСЛУЖИВАНИЕ

НЕИСПРАВНОСТЬ	ПРИЧИНА И СПОСОБ УСТРАНЕНИЯ
Избыток пены в барабане.	<p>Моющее средство не подходит для машинной стирки (на упаковке моющего средства должно быть указано его назначение, например, «для стиральных машин» или «ручная и машинная стирка» и т.п.). Было использовано слишком много моющего средства, для мягкой воды требуется меньшее количество моющего средства.</p>
Прочие неисправности.	<p>Ваша стиральная машина содержит датчики, которые отслеживают параметры стирки (например, уровень воды, её температуру, дисбаланс загрузки, время, ход стирки). Обычно, если программа стирки успешно завершена, маловероятно, что в работе произошёл какой-либо сбой.</p>



Внимание! Если неисправность не устранена, не пытайтесь ремонтировать прибор самостоятельно. Обращайтесь в специализированный сервисный центр.

УХОД И ОБСЛУЖИВАНИЕ

КОДЫ ОШИБОК

В случае появления одной из нижеследующих неисправностей, она будет обнаружена контроллером стиральной машины. При этом прозвучит звуковой сигнал и на дисплее отобразится соответствующий код ошибки:

КОД ОШИБКИ	ТИП ОШИБКИ	ПРИЧИНА И СПОСОБ УСТРАНЕНИЯ
E02	В машину не поступает вода.	Проверьте, открыт ли кран. Не прекращена ли подача воды. Не засорены ли шланг подачи воды и фильтр впускного клапана, не замёрз ли впускной шланг стиральной машины. В этом случае для ремонта обратитесь в сервисный центр.
E03	Затруднён слив воды.	Очистите фильтр дренажного насоса. Убедитесь, что сливной шланг не изогнут, не перекручен и не засорён. Если неисправность не устранена, обратитесь в сервисный центр для ремонта.
U4	Не работает замок дверцы машины.	Снова закройте дверцу, а затем нажмите кнопку «Старт/Пауза», чтобы заново начать программу. Если неисправность не исчезла, обратитесь в сервисный центр для ремонта.
H	Высокая температура в барабане.	Нажмите кнопку «Старт/Пауза», чтобы приостановить работу стиральной машины, и подождите несколько минут. Когда температура в барабане упадёт до безопасного уровня и код неисправности исчезнет с дисплея, нажмите кнопку «Старт/Пауза», чтобы возобновить выполнение программы.
EXX	Прочие ошибки.	Установите ручку переключателя режимов стирки в положение «Выкл», чтобы выключить питание, отсоедините сетевой шнур и как можно скорее обратитесь в сервисный центр для ремонта.

УХОД И ОБСЛУЖИВАНИЕ

Примечание: Перед повторным нажатием кнопки «Старт/Пауза» причина неисправности должна быть обнаружена и устранена. Если код ошибки погас, то стиральная машина продолжит работу, но если код неисправности продолжает отображаться на дисплее, отключите шнур питания и как можно скорее обратитесь в авторизованный сервисный центр.

Внимание!



Если перед помещением вещей в барабан стиральной машины не удалить содержимое карманов, то это может привести к засорению насоса, сливного шланга или к повреждению машины.

Не стирайте вещи, на которых нет этикетки для стирки, или вещи, которые не предназначены для машинной стирки.

УХОД И ОБСЛУЖИВАНИЕ

ТРАНСПОРТИРОВКА

- Сохраняйте оригинальную упаковку, она может потребоваться для повторной транспортировки.
- Перевозите устройство в оригинальной упаковке в вертикальном положении. Придерживайтесь требований указательных знаков по транспортировке, имеющих на упаковке.
- При транспортировке и хранении запрещается подвергать устройство механическим воздействиям, которые могут привести к повреждению прибора и нарушению целостности упаковки. Не кладите на него тяжёлые предметы.
- Необходимо беречь упаковку прибора от попадания на неё воды и других жидкостей.

СЕРВИСНОЕ ОБСЛУЖИВАНИЕ ПОСЛЕ ПРОДАЖИ

Просим Вас придерживаться следующих мер:

- При покупке товара требуйте, чтобы продавец поставил свою отметку в гарантийном талоне.
- Используйте изделие в соответствии с инструкцией по эксплуатации.
- По окончании сервисных работ, не забудьте потребовать у сервисного специалиста отметку в гарантийном талоне.
- Официальный срок службы изделия составляет 10 лет. Учитывая надежность и высокое качество, фактический срок службы может быть существенно выше официального.
- Гарантийный срок изделия указан в гарантийном талоне, который вложен с инструкцией по эксплуатации.

УХОД И ОБСЛУЖИВАНИЕ

УТИЛИЗАЦИЯ

Упаковка изготовлена из экологически чистых материалов, которые можно без ущерба для окружающей среды подвергать переработке, складировать на специальных полигонах для хранения отходов и утилизировать.

Упаковочные материалы имеют соответствующую маркировку. Символ на изделии или на его упаковке указывает, что оно не подлежит утилизации в качестве бытовых отходов. Изделие следует сдать в соответствующий пункт приёма электронного и электрооборудования для последующей утилизации.

Соблюдая правила утилизации изделия, Вы сможете предотвратить ущерб окружающей среде и здоровью людей, который возможен вследствие ненадлежащего обращения с подобными отходами. За более подробной информацией об утилизации изделия обращайтесь к местным властям, в службу по вывозу и утилизации отходов или в магазин, в котором изделие было приобретено.



На всю электротехническую продукцию MAUNFELD распространяется действие Технического Регламента Таможенного Союза:

- | | |
|------------------|--|
| ТР ТС 004/2011 | «О безопасности низковольтного оборудования» |
| ТР ТС 020/2011 | «Электромагнитная совместимость технических средств» |
| ТР ЕАЭС 037/2016 | «Об ограничении применения опасных веществ в изделиях электротехники и радиоэлектроники» |

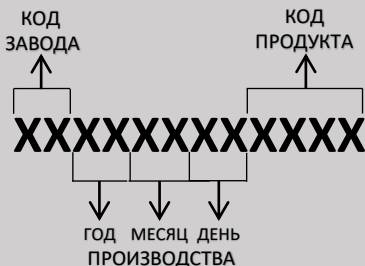
ИНФОРМАЦИЯ ОТ ПРОИЗВОДИТЕЛЯ

Каждый прибор MAUNFELD имеет уникальный серийный номер.

Дата производства изделия указана в серийном номере изделия.

Серийный номер состоит из букв и цифр:

Пример:



Торговая марка

MAUNFELD

Тип продукции

Стиральная машина

Модель

MFWM128WH053
MFWM128xx053

Изготовитель

CHANGHONG MEILING CO., LTD
Адрес: No. 2163 Lianhua Road, Hefei
Anhui, China. Китай

Уполномоченное изготовителем
лицо – импортёр на территории
Российской Федерации.

ООО «МАУНФЕЛД РУС»
123182, г. Москва, ул. Щукинская,
д. 2, эт. 1, пом. 170, каб. 1
www.maunfeld.ru / info@maunfeld.ru
Тел.+ 7 (495) 380-19-82

Импортёр на территории
Республики Беларусь.

ООО «МАУНФЕЛД БАЙ»
РБ, Минская обл., Минский р-н,
Щомыслицкий с/с, район
д. Антонишки, д. 92, корп. 1, пом. 4
www.maunfeld.by / info@maunfeld.by
Тел. +375 17 317-35-35



По всем вопросам технического обслуживания, приобретения аксессуаров, а также по вопросам, связанным с региональным сервисным обслуживанием техники MAUNFELD просим вас обращаться в ближайшую авторизованную сервисную службу. Наши специалисты помогут вам в кратчайшие сроки.

Список сервисных центров смотрите на сайте:

www.maunfeld.ru

Производитель оставляет за собой право без предварительного уведомления покупателя вносить изменения в конструкцию и комплектацию изделия, а также в инструкцию по эксплуатации.