

Weissgauff

Сушильная машина

Weissgauff WD 599 DC Inverter Heat Pump Silver

Руководство по эксплуатации

Перед использованием, внимательно прочтите и изучите данное руководство.
Соблюдайте правила техники безопасности при работе с устройством

ОГЛАВЛЕНИЕ

МЕРЫ ПРЕДОСТОРОЖНОСТИ.....	3
УСТАНОВКА.....	6
Описание устройства	6
Установка	6
Транспортировка	6
Место для установки.....	7
Регулировка уровня	7
Подключение к электросети	7
Быстрый старт	7
Сушка	8
После сушки	8
Перед каждой сушкой.....	8
Примерный вес сухой одежды.....	9
ПАНЕЛЬ УПРАВЛЕНИЯ.....	10
Функции	10
Программы сушки.....	12
Селектор программ	12
Запуск программы	12
Завершение программы	12
Таблица программ	12
ОБСЛУЖИВАНИЕ.....	13
Чистка и уход.....	13
Контейнер для конденсата	13
Очистка фильтров	13
Очистка фильтра для ворса	13
Очистка основного фильтра.....	14
Очистка теплообменника	14
Очистка барабана	15
УСТРАНЕНИЕ НЕИСПРАВНОСТЕЙ.....	15
ТЕХНИЧЕСКИЕ ХАРАКТЕРИСТИКИ	16

МЕРЫ ПРЕДОСТОРОЖНОСТИ

⚠Предостережение!

Чтобы предотвратить возможность получения ущерба Вашей жизни или имуществу, Вы должны следовать инструкциям по технике безопасности.

- Этот продукт относится к «I» категории электроприборов, подходящей только для сушки текстиля, очищенного с помощью воды в домашних условиях. Пожалуйста, обратите внимание на безопасность использования электроэнергии во время эксплуатации!
- Необходимо использовать источник питания с надежным заземлением. Заземляющий провод должен быть проложен под землей и не должен быть соединен с коммуникациями, такими как водопроводные или газовые трубы и т. д. Провод заземления и нулевой провод должны быть представлены двумя отдельными проводами и не должны быть соединены вместе.
- Провод питания должен соответствовать электротехническим требованиям и должен выдерживать ток выше 16А, чтобы обеспечить Вашу безопасность и безопасность Вашей семьи, пожалуйста, немедленно замените его, если он не соответствует вышеупомянутым требованиям.
- Не кладите больше белья, чем рекомендуется для данного устройства. Соблюдайте максимальный объем загрузки.
- Сушильная машина не должна использоваться, если для очистки белья использовались промышленные химикаты.
- Не используйте прибор для сушки вещей, предварительно не подвергавшихся стирке.
- Предметы, которые были загрязнены такими веществами, как растительное масло, ацетон, спирт, бензин, керосин, пятновыводитель, скипидар и воск, следует промыть в горячей воде с дополнительным количеством моющего средства, прежде чем сушить в сушильной машине.
- Такие предметы, как поролон (латексная пена), шапочки для душа, водостойкий текстиль, изделия с резиновой подложкой, а также изделия, снабженные подушками из поролона, нельзя сушить в сушильной машине.
- Смягчители ткани или аналогичные продукты следует использовать в соответствии с инструкциями по смягчению ткани.
- Заключительная часть цикла сушки в машине происходит без нагрева (цикл охлаждения), чтобы гарантировать, что предметы останутся по завершении работы при температуре, при которой они не будут повреждены.
- Фильтр-уловитель ворса должен регулярно очищаться
- Не допускайте скопления ворса в сушильной машине.
- Необходимо обеспечить достаточную вентиляцию для работы устройства.
- Отработанный воздух не должен поступать в те же вентиляционные каналы, которые используются для отвода продуктов горения газа или другого топлива.

- Запрещается устанавливать прибор за запираемой дверью, раздвижной дверью или дверцей с шарниром, противоположной стороне от сушильной машины. Подобная установка не позволяет дверце сушильной машины свободно открываться.
- Предметы одежды, подверженные воздействию масла, могут самовоспламеняться, особенно при воздействии источников тепла в сушильной машине. Вследствие нагрева отдельных элементов сушильной машины, такие предметы могут достаточно повысить свою температуру и привести к возгоранию.
- Избегайте помещения в стиральную машину предметов белья, подверженных воздействию горючих и легковоспламеняющихся веществ. Их следует сначала промыть в горячей воде с дополнительным моющим средством это уменьшит, но не устранил опасность.
- Прибор нельзя переворачивать во время использования или обслуживания.
- Удалите из карманов белья все предметы, способные привести к риску возникновения пожара, такие как спички и зажигалки.
- Данное устройство не может использоваться детьми от 8 лет, лицами с ограниченными физическими, сенсорными или умственными способностями и с недостаточным опытом или знаниями, кроме случаев, если они находятся под присмотром лица, отвечающего за их безопасность, или получили соответствующие инструкции, позволяющие им безопасно эксплуатировать электроприбор и дающие им представление об опасности, сопряженной с его эксплуатацией. Не разрешайте детям играть с устройством.
- Если кабель питания был поврежден, немедленно обратитесь в авторизованный сервисный центр Weissgauff для его замены.
- Этот прибор предназначен только для использования в помещении.
- Технологические отверстия прибора не должны быть заблокированы.
- Не оставляйте детей младше 3 лет рядом с сушильной машиной без присмотра.
- Если прибор имеет чрезмерно высокую температуру, пожалуйста, немедленно отключите его от электросети.
- Перед использованием прибора удалите все элементы упаковки. В противном случае это может привести к серьезным повреждениям.

Предостережение!

- Никогда не останавливайте сушильную машину до окончания цикла сушки, иначе слишком большое количество рассеиваемого тепла может причинить вред.
- Прибор не должен подключаться через внешнее коммутационное устройство, например таймер, или подключаться к цепи, которая регулярно включается и выключается с помощью сторонней системы.
- В корпусе прибора или в его встроенной конструкции держите вентиляционные отверстия свободными от препятствий.
- Не повреждайте систему охлаждения.

Утилизация прибора



Данный символ, изображенный на изделии или на упаковке, указывает, что изделие не относится к разряду обычных бытовых отходов и после вывода из строя подлежит утилизации в надлежащем центре по утилизации электрического и электронного оборудования.

Надлежащая утилизация прибора позволит избежать угрозы для окружающей среды и здоровья людей, следующей из неправильного обращения с прибором. Более подробную информацию по утилизации данного изделия можно получить в муниципалитете, местной службе по утилизации отходов или в магазине, где было приобретено изделие.

Опасность поражения электрическим током

- Не вытягивайте вилку из розетки за шнур питания.
- Пожалуйста, не вынимайте вилку из розетки мокрыми руками.
- Не повредите шнур питания и вилку питания.

Опасность получения травмы

- Не приступайте к установке прибора, не изучив данное руководство.
- Не устанавливайте сушильную машину над стиральной машиной без специального крепления. Если Вы хотите установить сушильную машину поверх стиральной, пожалуйста, приобретите отдельно все необходимые комплектующие для установки и убедитесь в том, что их установка была выполнена квалифицированным специалистом.
- Не опирайтесь на открытую дверь сушильной машины.
- Не устанавливайте на поверхность сушильной машины нагревающиеся предметы, такие как свечи или электроплитки.

Опасность повреждения

- Не загружайте сушильную машину сверх допустимой нормы вместимости белья, указанной в характеристиках модели.
- Не эксплуатируйте сушильную машину без установленного и надежно закрепленного фильтра.
- Не сушите белье до того, как оно прошло процедуру отжима.
- Не подвергайте сушильную машину воздействию прямых солнечных лучей, используйте только в помещении.
- Не устанавливайте прибор в помещениях с повышенной влажностью.
- Во время чистки и обслуживания устройства, не забывайте вынимать вилку из розетки.
- Никогда не мойте сушильную машину водой.

Опасность взрыва

- **Пожалуйста, не сушите одежду с помощью каких-либо легковоспламеняющихся веществ, таких как масло или спирт. В противном случае может произойти взрыв.**

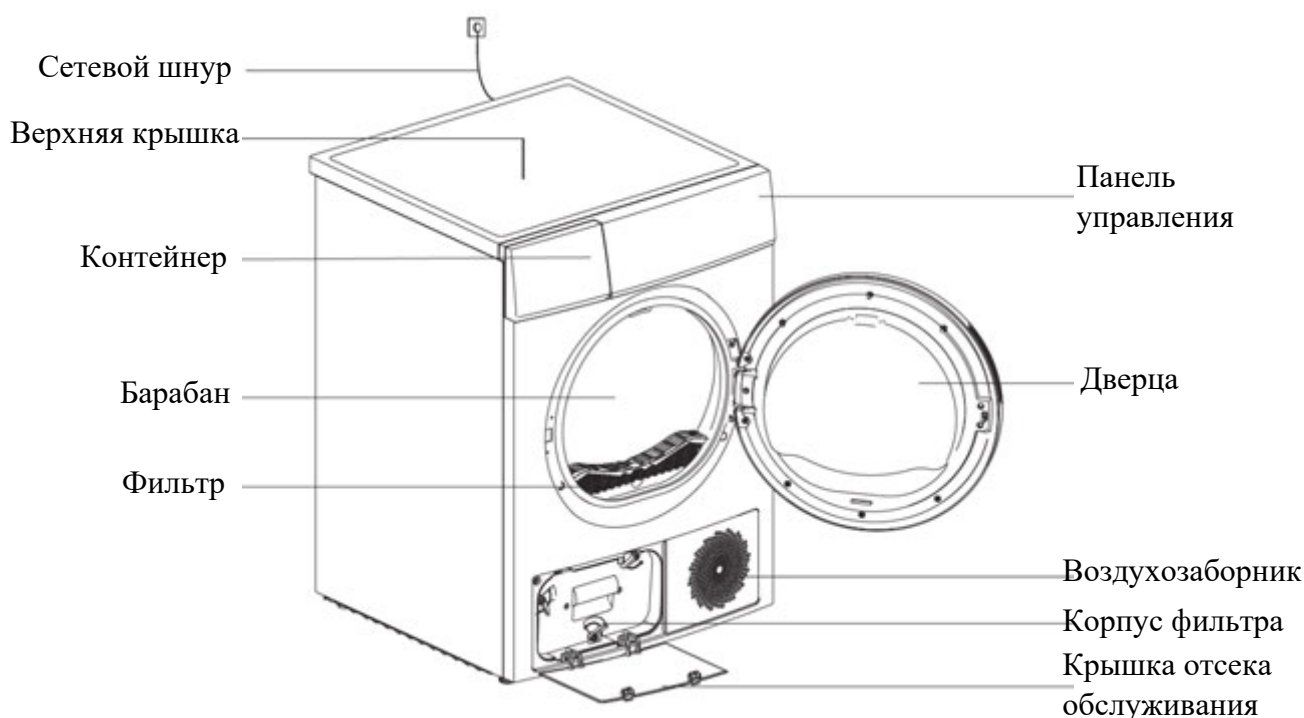
Обязательно проверяйте пиктограммы на всех вещах, которые Вы хотите посушить. Если на этикетке есть указание, что стирка и/или сушка запрещены, убедительная просьба не сушить такие вещи во избежание их порчи. Пожалуйста, выбирайте программы, соответствующие типу ткани Ваших вещей. Осторожно! Если этикетки нет, либо пиктограммы на ней неразличимы, и Вы не уверены, что данные вещи можно сушить в машине, пожалуйста, не сушите их!



УСТАНОВКА

Описание устройства

3. Чтобы свести к минимуму шум и вибрацию, устанавливайте прибор на твердой и ровной поверхности.



Транспортировка

Перемещайте сушильную машину аккуратно. Не используйте её выступающие части, в том числе и дверцу, в качестве ручек для переноски.

Если сушильная машина не может транспортироваться вертикально, то она может быть наклонена в сторону менее чем на 30°.

Место для установки

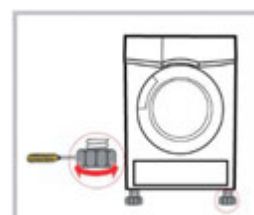
1. Для Вашего удобства, рекомендуется расположить сушильную машину вблизи от стиральной.
2. Установите сушильную машину в чистом и сухом месте. Воздух должен свободно циркулировать по всему прибору. Не загромождайте передний воздухозаборник и решетки воздухозаборника в задней части прибора.
3. Чтобы свести к минимуму шум и вибрацию, устанавливайте прибор на твердой и ровной поверхности.

4. Не удаляйте ножки машины. Обеспечьте достаточный воздушный зазор под устройством, чтобы улучшить отведение тепла.



Регулировка уровня

Когда сушильная машина установлена, проверьте при помощи жидкостного уровня, насколько ровно она стоит. Если необходимо, отрегулируйте ножки сушильной машины на необходимую высоту.



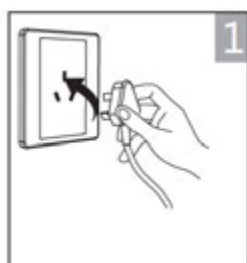
Подключение к электросети

1. Убедитесь, что параметры Вашей сети соответствуют требованиям прибора.
2. Не используйте при подключении сетевые разветвители и универсальные вилки.

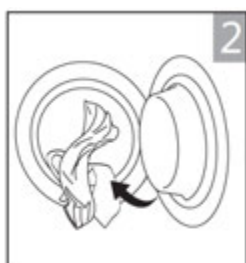
Быстрый старт

⚡ Примечание!

Убедитесь, что прибор надежно установлен!



Подключите к сети

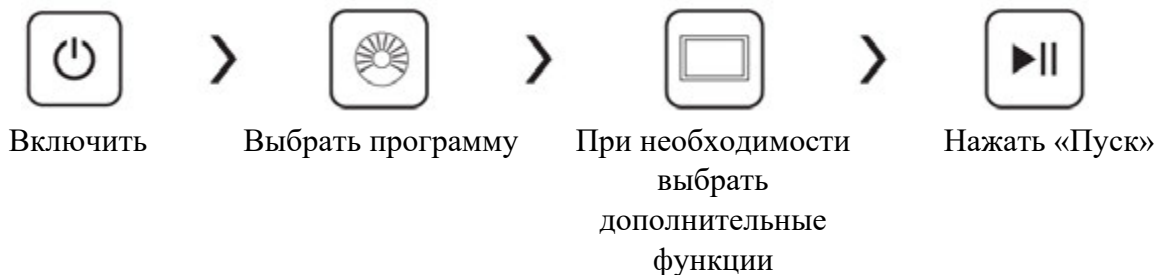


Загрузите белье



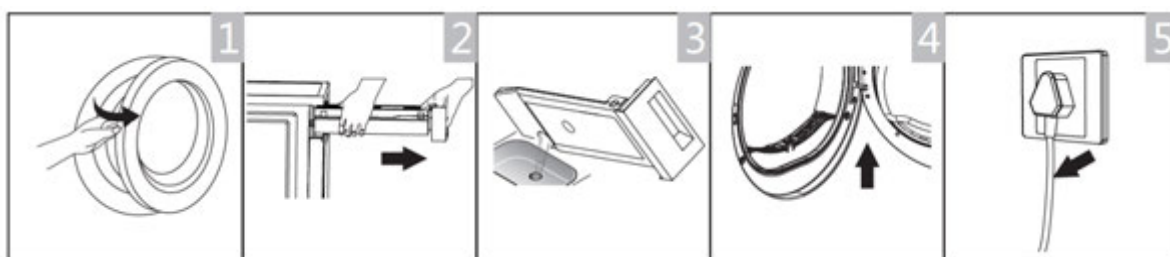
Закройте дверцу

Сушка



После сушки

После завершения процесса сушки прозвучит сигнал или на дисплее отобразится «0:00»



1
Откройте
дверцу и
извлеките белье

2
Извлеките
контейнер

3
Слейте
конденсат из
контейнера

4
Очистите
фильтр

5
Отключите
питание

🔔 Примечание!

Если Вы используете розетку с выключателем, пожалуйста, нажмите на выключатель, чтобы отключить питание от сушильной машины.

Перед каждой сушкой


🔔 Примечание!

Перед первым запуском в данной машине все еще могут оставаться пыль и загрязнения, попавшие внутрь в ходе транспортировки или изготовления прибора. Чтобы подготовить машину к работе, следует:

- Поместить внутрь несколько фрагментов ткани.
- Включить питание.
- Выбрать быстрый режим и нажать кнопку «Пуск».
- После завершения, выполните регулярные процедуры ухода за моделью.

1. Перед сушкой проведите отжим белья в стиральной машине. Высокая скорость отжима может сократить время сушки и потребление энергии.
2. Для лучшего результата сортируйте белье в соответствии с типом ткани и программой.
3. Перед началом сушки застегните все молнии и замки на одежде.
4. Не пересушивайте одежду, чтобы избежать образования складок
5. Не сушите одежду, содержащую вставки из резины или аналогичных эластичных материалов.
6. Во время использования сушки содержите машину и помещение, в котором она расположена в чистоте, во избежание возгорания мелких частиц, таких как пыль или мука.
7. Открывайте дверцу сушильной машины только после окончания цикла.
8. После каждого использования чистите фильтр для ворса, чтобы избежать увеличения времени высыхания и потребления энергии.
9. Не сушите одежду после процесса сухой химчистки.
10. Пожалуйста, выберите соответствующую программу при работе с одеждой из шерстяного материала, чтобы сделать ткань более свежей и пушистой.

Примерный вес сухой одежды

 Смешанные ткани (около 800г)	 Жакет (около 800г)	 Джинсы (около 800г)	 Хлопковое полотенце (около 800г)
 Хлопковая простыня (около 600г)	 Рабочая одежда (около 1120г)	 Пижама (около 200г)	 Хлопковая рубашка с длинным рукавом (около 300г)
 Хлопковая футболка (около 180г)	 Трусы (около 70г)	 Носки (около 50г)	

📌 Примечание!

- Никогда не перегружайте сушильную машину.
- Не сушите белье, если оно не было отжато, и с него капает вода! Это может привести к повреждению прибора.

Пожалуйста, обратите внимание на использование сушильной машины, если материалы Вашей одежды не могут быть высушены ею или содержат символы, приведенные в таблице ниже.

 Сушка	 Барабанная сушка разрешается	 Не для барабанной сушки	 Не сушить
 Вертикальная сушка	 Сушка без отжима	 Сушить на плоской поверхности	 Сушить в тени
 Сухая чистка(химчистка)	 Химчистка запрещена	 Химчистка разрешена с любым типом известных растворителей	 Химчистка разрешена с использованием углекислого диоксида и трифторхлорметана

ПАНЕЛЬ УПРАВЛЕНИЯ



1 Вкл. / Выкл.

Включение и выключение устройства

2 Пуск / Пауза

Нажмите, чтобы запустить или приостановить цикл.

3 Функции

Эти кнопки позволяют выбрать дополнительные опции

4 Дисплей

Дисплей показывает оставшееся время и выбранные настройки цикла.


5 Программы










Выбирайте различные режимы сушки для достижения наилучших результатов каждом цикле.

Обязательно проверяйте пиктограммы на всех вещах, которые Вы хотите посушить. Если на этикетке есть указание, что стирка и/или сушка запрещены, убедительная просьба не сушить такие вещи во избежание их порчи. Пожалуйста, выбирайте программы, соответствующие типу ткани Ваших вещей. Осторожно! Если этикетки нет, либо пиктограммы на ней неразличимы, и Вы не уверены, что данные вещи можно сушить в машине, пожалуйста, не сушите их!



Функции

	<p>Отсрочка старта</p> <p>Эта функция используется чтобы отложить запуск программы сушки до 24 часов. Время задержки означает, что программа начнется через установленное количество часов. При запуске программы на дисплее начинается обратный отсчет времени и мигает соответствующий значок.</p> <p>Шаги:</p> <ol style="list-style-type: none"> 1. Загрузите белье и убедитесь, что дверца машины закрыта. 2. Нажмите кнопку "Старт/Пауза", затем поверните ручку выбора программ и выберите нужную программу. 3. По необходимости Вы можете выбрать функции "Против складок" или "Звук" в соответствии с Вашими потребностями. 4. Нажмите кнопку "Отсрочка старта". 5. Продолжайте нажимать кнопку "Отсрочка старта", чтобы выбрать время задержки. 6. После нажатия кнопки "Старт/Пауза", сушильная машина перейдет в режим отсчета таймера. Процедура сушки будет выполнена автоматически, когда время закончится. 7. Если Вы снова нажмете кнопку "Старт/Пауза", функция задержки будет приостановлена. 8. Если Вы хотите отменить функцию "Отсрочка старта", пожалуйста, нажмите кнопку "Вкл./Выкл."
---	--

	<p>Время. При выборе программы "Теплая", "Холодная" или "Освежить" можно использовать кнопку "Время" для регулировки времени сушки с шагом в 10 минут.</p>
	<p>Сушка. Кнопка "Сушка" используется для регулировки уровня сушки. Всего есть четыре уровня сушки. 1. Функция может быть активирована только перед началом программы. 2. Нажмите кнопку "Сушка" несколько раз, чтобы выбрать уровень. 3. За исключением режимов "Сушка под утюг", "Шерсть", "Теплая", "Холодная", "Освежить", все остальные программы можно настроить с помощью функции "Сушка".</p>
	<p>Подсветка. Включает лампу подсветки внутри барабана, она будет гореть около 1 минуты, когда дверь открыта и около 3 минут при нажатии соответствующей кнопки.</p>
	<p>Звуковое оповещение. Включает или отключает звуковые оповещения машины. По умолчанию звуковой сигнал включен. Если необходимо отключить звуковые сигналы, просто нажмите данную кнопку. Когда сигналы включены: 1. Машина будет издавать звуковой сигнал, при нажатии кнопок дополнительных функций. 2. Будет раздаваться звуковой сигнал при вращении селектора программ, а также во время работы прибора при невозможности выполнения операции. 3. Когда программа сушки будет завершена, прозвучит сигнал, напоминающий пользователю о завершении цикла сушки.</p>
	<p>Против складок. В конце цикла сушки время фазы, предназначенной для избавления от складок, по умолчанию составляет 60 минут, но с помощью этой кнопки можно изменить длительность данного шага на 30 или 120 минут. Эта функция предотвращает появление складок на белье. Белье можно извлечь во время фазы "Против складок". Данную функцию можно включить во всех программах, кроме "Холодная", "Шерсть" и "Освежить".</p>
	<p>Моя программа. Предназначен для определения и сохранения Ваших настроек, которые часто используются. 1. Используйте селектор программ для выбора необходимой программы и других функций сушки. 2. Нажмите и удерживайте кнопку "Моя программа" в течение 3 секунд, пока не прозвучит сигнал и не будет сохранена необходимая программа. 3. Поверните селектор программ в положение "Моя программа", после чего Вы сможете запустить свои любимые программы. Если Вы хотите изменить настройки "Моя программа", повторите шаги (1) и (2).</p>
	<p>Блокировка от детей. 1. Эта сушильная машина оснащена специальной системой, которая может предостеречь от случайного нажатия кнопок или совершения какой-либо операции детьми. 2. Когда машина включена, нажмите одновременно кнопки "Бесшумный режим" и "Сушка" и удерживайте более 3 секунд, чтобы активировать функцию блокировки от детей. Когда функция блокировки детей активна, на дисплее появится значок блокировки от детей, и ни одна кнопка, кроме кнопки "Вкл. / Выкл." не будет активна. Чтобы отключить функцию блокировки, кнопки "Бесшумный режим" и "Сушка" должны быть нажаты и удержаны в течение более 3 секунд повторно.</p>
	<p>Бесшумный режим. Функция, позволяющая сократить уровень шума во время работы сушильной машины. Для этого скорость вращения барабана будет уменьшена, но время сушки будет увеличено.</p>
	<p>Hygiene. Функция "Hygiene", увеличивающая продолжительность цикла на 30 минут. Вы можете активировать её как опцию в дополнение к основному выбранному режиму. Hygiene поможет содержать Ваше бельё в чистоте, уничтожая большинство вредоносных бактерий, и поддерживая заботу о Вашем здоровье.</p>

Программы сушки

Селектор программ

1. Нажмите кнопку «Вкл./Выкл.». Когда экран дисплея загорится, поверните ручку селектора, чтобы выбрать нужную программу.
2. При необходимости выберите дополнительные функции «Отсрочка старта», «Против складок» или «Бесшумный режим».
3. Нажмите кнопку «Пуск / Пауза».

Запуск программы

После запуска программы барабан начнет вращаться автоматически.

Соответствующий значок цикла на дисплее начнет последовательно мигать.

Оставшееся время до окончания программы будет отображаться на дисплее.

Завершение программы

Барабан остановит свое вращение после окончания цикла. Прозвучит звуковой сигнал, а на дисплее высветится «0:00» и значок последней фазы цикла. Сушильная машина начнет режим «Против складок», если белье не будет извлечено после окончания цикла. Нажмите кнопку «Вкл./Выкл.» питания и вытяните вилку из розетки.

Таблица программ

Программа	Вес (макс.)	Тип белья	Отсрочка старта	Время сушки	
Хлопок	Для изделий из хлопка или льна.				
	Экстра	9 кг	Подходит для сушки одежды из хлопка. Степень высушивания: очень сухое.	Да	Нет
	Сушка в шкаф		Подходит для сушки одежды из хлопка. Степень высушивания: можно вешать в шкаф.	Да	Нет
Сушка под утюг	Подходит для сушки одежды из хлопка. Степень высушивания: под утюг.		Да	Нет	
Смешанные ткани	Смешанный	3,5 кг	Подходит в том случае, если Вы не можете определиться с выбором типа белья.	Да	Нет
Синтетика	Для одежды из синтетики и смесовых тканей				
	Экстра	3,5 кг	Подходит для сушки плотных или многослойных синтетических тканей. Степень высушивания: очень сухое.	Да	Нет
Сушка в шкаф	Подходит для сушки синтетических тканей, которые не гладятся, например легкие в уходе рубашки, скатерти, детская одежда, носки.		Да	Нет	
Шерсть	Шерсть	1 кг	Подходит для высушивания шерстяных вещей, пригодных для сушки.	Да	Да
Особая	Джинсы	4,5 кг	Подходит для сушки белья из джинсовой ткани или повседневной одежды.	Да	Нет
	Постельное белье	4,5 кг	Подходит для сушки простыней или любого другого крупногабаритного текстиля		
	Рубашки / Бизнес	1 кг	Подходит для легких в уходе рубашек, блузок, с применением режима против складок, для наименьшего воздействия на ткань при глажке. После цикла сушки просто повесьте бельё на вешалку.		
Моя программа	Моя программа	-	Выберите и сохраните свою любимую программу.	Да	-
По времени	Теплая	-	Сушка с подогревом от 10 минут до 120/180 минут (с шагом в 10 минут)	Да	Да
	Холодная	-	Сушка с проветриванием, без подогрева от 10 до 30 минут (с шагом в 10 минут).		
	Освежить	1 кг	Позволяет освежить одежду, долго хранившуюся в шкафу, от 20 до 150 мин. (с шагом в 10 мин.)		

Обязательно проверяйте пиктограммы на всех вещах, которые Вы хотите посушить. Если на этикетке есть указание, что стирка и/или сушка запрещены, убедительная просьба не сушить такие вещи во избежание их порчи. Пожалуйста, выбирайте программы, соответствующие типу ткани Ваших вещей. Осторожно! Если этикетки нет, либо пиктограммы на ней неразличимы, и Вы не уверены, что данные вещи можно сушить в машине, пожалуйста, не сушите их!

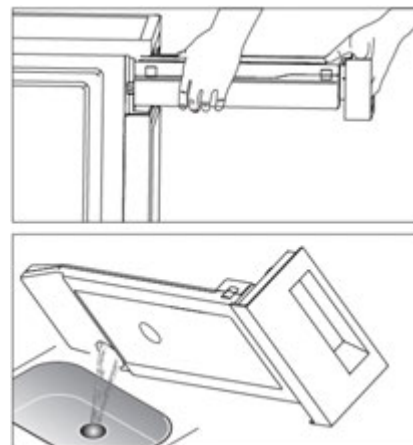


ОБСЛУЖИВАНИЕ


Чистка и уход

Контейнер для конденсата

1. Аккуратно извлеките контейнер двумя руками.
2. Слейте накопившийся конденсат из контейнера.
3. Вставьте контейнер обратно в корпус



⚠ Предостережение!

- Сливайте конденсат после каждого цикла сушки. Программа будет автоматически остановлена, если контейнер переполнится во время цикла и загорится соответствующий индикатор . После того как контейнер будет опустошен, продолжить работу машины можно нажатием кнопки «Старт/Пауза».
- Не пейте отработанную воду!
- Не используйте сушильную машину без контейнера.

Очистка фильтров

Данная сушильная машина оснащена основным дверным фильтром для ворса и фильтром перед теплообменником для дополнительной защиты. Убедитесь, что Вы очищаете фильтры после каждого цикла сушки.

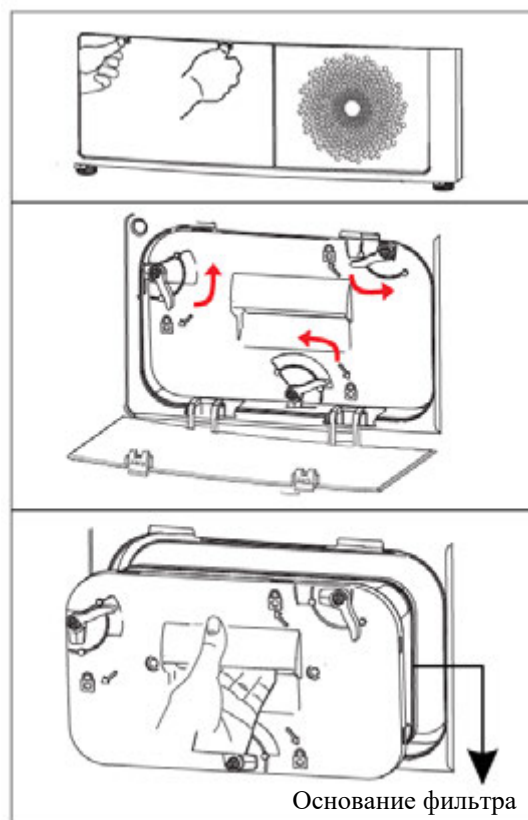
Очистка фильтра для ворса

1. Откройте дверцу.
2. Выньте фильтр для ворса, потянув его вверх.
3. Очистите фильтр, убрав рукой накопившийся ворс, промыв и тщательно высушив.
4. Установите фильтр на место.



Очистка основного фильтра

1. Откройте крышку отсека обслуживания.
2. Разблокируйте три запирающих рычага и выньте фильтр за ручку.
3. Снимите основание фильтра и очистите его. Если на фильтре слишком много ворса, очистите его в проточной воде. Тщательно высушите фильтр, прежде чем устанавливать его обратно.
4. Очистите резиновые уплотнения в фильтре и на ручке.
5. Установите фильтр на место.
6. Зафиксируйте три запирающих рычага и убедитесь, что они находятся в положении блокировки.
7. Закройте крышку, характерный щелчок означает что крышка отсека обслуживания закрыта.



🔧 Примечание!

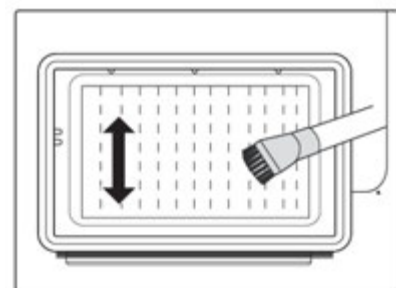
- Когда фильтр для ворса забивается, это нарушает циркуляцию потоков воздуха, что может привести к увеличению времени сушки и повреждению сушильной машины. Очищайте фильтр после каждого цикла.
- Отсоединяйте шнур питания перед чисткой.
- Не запускайте машину без установленного фильтра.
- Регулярно очищайте фильтр, чтобы избежать накопления ворса.

Очистка теплообменника

⚠️ Предостережение!

Не прикасайтесь к теплообменнику руками, это может привести к травмам.

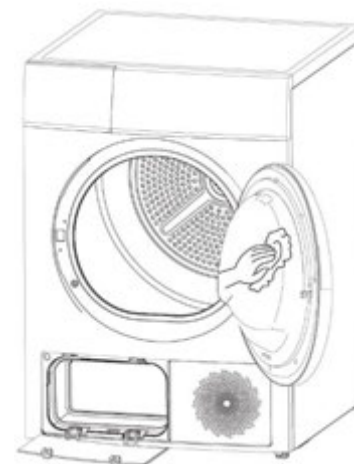
По мере необходимости, около одного раза в 2 месяца удаляйте скопившийся ворс из теплообменника с помощью пылесоса, с прикрепленной к нему щеткой для пыли. Очистите теплообменник без применения излишнего давления. В противном случае теплообменник может быть поврежден.



Очистка барабана

⚠ Предостережение!

- Отсоедините шнур питания перед чисткой!
- Очистите барабан влажной тряпкой, без использования чистящих средств. В противном случае, химические чистящие средства могут повредить пластиковые поверхности и другие части.
- Пожалуйста, надевайте перчатки при чистке прибора.
- Приготовьте влажную тряпку, смоченную чистой водой
- Очистите дверцу, особенно тщательно внутреннее окно.
- Очистите уплотнители.
- Очистите датчик влажности внутри барабана.
- Выньте все фильтры, воздушный туннель. Перед запуском сушилки все детали протрите сухой мягкой тканью.



УСТРАНЕНИЕ НЕИСПРАВНОСТЕЙ

Неисправность	Решение
Дисплей не горит	<ul style="list-style-type: none"> • Проверьте, исправен ли источник питания. • Проверьте, вставлен ли сетевой шнур в розетку. • Проверьте выбранную программу. • Нажмите кнопку «Вкл./Выкл.»
Горит индикатор переполнения контейнера для конденсата	<ul style="list-style-type: none"> • Опустошите контейнер для конденсата, если индикатор не погас, обратитесь в службу поддержки Weissgauff.
Горит индикатор фильтра для ворса	<ul style="list-style-type: none"> • Очистите теплообменник. • Очистите фильтр для ворса.
Не запускается процесс сушки	<ul style="list-style-type: none"> • Проверьте плотно ли закрыта дверца прибора. • Проверьте, выбрана ли программа. • Проверьте, нажата ли кнопка "Пуск".
Белье не высушено должно образом или слишком большое время высухания	<ul style="list-style-type: none"> • Очистите фильтр для ворса и теплообменник. • Опустошите контейнер для конденсата. • Проверьте сливной шланг. • Очистите датчики влажности. • Проверьте воздухозаборные отверстия. • Используйте более высокую программу уровня интенсивности сушки или настройку времени.

⚠ Внимание!

Если Вам не удастся справиться с проблемами самостоятельно, и Вы нуждаетесь в помощи: Нажмите кнопку «Вкл./Выкл.» для отключения прибора. Выньте вилку из розетки и позвоните в службу технической поддержки Weissgauff.

ТЕХНИЧЕСКИЕ ХАРАКТЕРИСТИКИ

Модель		Weissgauff WD 599 DC Inverter Heat Pump Silver
Цвет		Серебристый металлик
Характеристики		
Номинальная мощность	В	220-240
Номинальная частота	Гц	50
Максимальная загрузка	кг	9
Тип Хладагента		R290
Мощность	Вт	750
Номинальный ток	А	3,0
Тип дисплея		LED
Цвет дисплея		Белый
Тип сушки		Тепловой насос
Управление сушкой		Электронное
Внутреннее освещение		Да
Тип вилки		Евро
Длина шнура питания	м	1,5
Прозрачная дверца		Да
Обратное вращение		Да
Звуковой сигнал		Да
Индикатор ошибок		Да
Блокировка от детей		Да
Двигатель		Инверторный
Энергоэффективность		
Класс энергоэффективности		A+++
Класс эффективности конденсации		B
Уровень шума	дБ	66
Программы и режимы		
Количество программ		14
Вращаемый селектор	Хлопок – Экстра	да
	Хлопок – Сушка в шкаф	да
	Хлопок – Сушка под утюг	да
	Синтетика - Экстра	да
	Синтетика – Сушка в шкаф	да
	Моя программа	да
	Шерсть	да
	Смешанные ткани	да
	Особая – Рубашка	да
	Особая – Джинсы	да
	Особая – Постельное белье	да
	По времени – Освежить	да

Клавиши функций	По времени – Холодная	да
	По времени - Теплая	да
	Вкл. / Выкл.	да
	Старт / Пауза	да
	Отсрочка старта	да 0-24ч
	Против складок	да
	Бесшумный режим	да
	Блокировка от детей	да
	Hygiene	да
	Свет	да
Размеры		
Объем барабана	л	125
Угол открытия двери		180°
Диаметр двери	мм	375
Внешний диаметр дверной рамки	мм	480
Размеры нетто (ВхШхГ)	мм	845*595*640
Размеры брутто (ВхШхГ)	мм	885*695*685
Вес нетто	кг	53
Вес брутто	кг	57

Продукт сертифицирован в соответствии с действующим техническим регламентом. Производитель на свое усмотрение и без дополнительных уведомлений может менять комплектацию, внешний вид, страну производства и технические характеристики модели, следуя политике непрерывного улучшения качества выпускаемой продукции. Приобретенная Вами модель может отличаться от описанной в тексте данного руководства