

Weissgauff

Стиральная машина

Weissgauff WM 40165 T

Руководство по эксплуатации

**Перед использованием внимательно прочтите и изучите данное руководство.
Соблюдайте правила техники безопасности при работе с устройством**

ОГЛАВЛЕНИЕ

МЕРЫ ПРЕДОСТОРОЖНОСТИ.....	3
▪ Инструкция по технике безопасности	3
УСТАНОВКА	8
▪ Описание стиральной машины.....	8
▪ Установка.....	9
▪ Распаковка стиральной машины	9
▪ Снятие транспортировочных болтов	9
▪ Установка уровня стиральной машины.....	10
▪ Подключение к трубопроводу	10
▪ Сливной шланг	11
УПРАВЛЕНИЕ	12
▪ Быстрый старт	12
▪ Перед каждой стиркой.....	13
▪ Дозатор моющего средства	14
ПАНЕЛЬ УПРАВЛЕНИЯ.....	16
ПРОГРАММЫ	17
▪ Основные функции	18
ОЧИСТКА И УХОД.....	19
▪ Очистка и уход	19
▪ Очистка барабана	19
▪ Очистка фильтра	20
▪ Очистка дозатора моющего средства	20
▪ Очистка фильтра сливного насоса	21
УСТРАНЕНИЕ НЕИСПРАВНОСТЕЙ.....	21
ТЕХНИЧЕСКИЕ ХАРАКТЕРИСТИКИ.....	23

МЕРЫ ПРЕДОСТОРОЖНОСТИ

Инструкция по технике безопасности

Для Вашей безопасности соблюдайте меры предосторожности, указанные в данной инструкции, чтобы свести к минимуму риск возгорания или взрыва, поражения электрическим током или повреждения имущества, получения травм или гибели людей.

Обозначения:

Предостережение!

Эта комбинация символа и сигнального слова указывает на потенциально опасную ситуацию, которая может привести к смерти или серьезным травмам, если не следовать инструкции по безопасности.

Внимание!

Эта комбинация символа и сигнального слова указывает на потенциально опасную ситуацию, которая может привести к лёгким травмам и незначительной угрозе здоровью, если не следовать инструкции по безопасности.

Примечание!

Эта комбинация символа и сигнального слова указывает на потенциально опасную ситуацию, которая может привести к лёгким и незначительным повреждениям имущества, если не следовать инструкции по безопасности.

Предостережение!

Поражение электрическим током!

- Если шнур электропитания поврежден, прекратите эксплуатацию стиральной машины. Замена шнура электропитания должна производиться квалифицированным специалистом.
- Ремонт и обслуживание прибора должны производиться в авторизованном сервисном центре Weissgauff.
- Данное устройство не может использоваться детьми до 8 лет, лицами с ограниченными физическими, сенсорными или умственными способностями и с недостаточным опытом или знаниями, кроме случаев, если они находятся под присмотром лица, отвечающего за их безопасность, или получили соответствующие инструкции, позволяющие им безопасно эксплуатировать электроприбор и дающие им представление об опасности, сопряженной с его эксплуатацией. Не разрешайте детям играть с устройством.
- Дети в возрасте до 3 лет должны находиться вдали от прибора или находиться под постоянным наблюдением во время его работы.
- Животные и дети могут забираться в барабан стиральной машины. Проверяйте барабан стиральной машины перед каждой операцией.
- Не садитесь и не опирайтесь на прибор.

Рекомендации к помещению для установки устройства

- Все моющие и дополнительные средства для стирки должны храниться в безопасном месте, недоступном для детей.
- Не устанавливайте машину на пол с ковровым покрытием. Закупорка вентиляционных отверстий ковром может привести к повреждению машины.
- Храните прибор вдали от источников тепла и прямых солнечных лучей, чтобы избежать коррозии пластиковых и резиновых деталей.
- Не используйте прибор во влажной среде или в помещениях, содержащих взрывоопасные или едкие газы. В случае утечки воды дайте прибору тщательно высохнуть.
- Прибор не должен устанавливаться за запирающейся дверью, раздвижной дверью или дверью с петлей на противоположной стороне от стиральной машины.
- Не эксплуатируйте машину в помещениях с температурой ниже 5°C. Это может привести к повреждению его частей. Если это неизбежно, обязательно полностью сливайте воду из прибора после каждого использования, чтобы избежать повреждений, вызванных замерзанием.
- Никогда не используйте легковоспламеняющиеся аэрозоли или вещества в непосредственной близости от прибора.

Установка

- Перед использованием прибора снимите весь упаковочный материал и транспортировочные болты. В противном случае это может привести к серьезным повреждениям.
- Данный прибор оснащен одним впускным клапаном и может быть подключен только к системе подачи холодной воды.
- После установки шнур электропитания должен оставаться доступным.
- Перед первым использованием необходимо провести полный цикл стирки без белья.
- Перед использованием стиральной машины изделие должно быть выставлено по уровню.
- Не ставьте на прибор слишком тяжелые предметы, например, емкости с водой или нагревательные приборы.
- Следует использовать новые комплекты шлангов, поставляемые с прибором.
- Максимальное давление воды на входе 1 МПа.
- Минимальное давление воды на входе 0,1 МПа.

Подключение к электросети

- Убедитесь, что кабель электропитания не зажат и не поврежден после установки устройства.
- Подключите устройство к заземленной розетке, защищенной предохранителем.
- Подключение воды и электропитания должно выполняться квалифицированным специалистом в соответствии с инструкциями производителя и местными правилами техники безопасности.

⚠ Предостережение!

- Не используйте несколько штекеров или удлинителей.
- Прибор не должен иметь внешнего коммутационного устройства, такого как таймер, или подключаться к цепи, которая регулярно включается и выключается.
- Не вынимайте вилку из сетевой розетки, если вокруг есть легковоспламеняющиеся газы.
- Никогда не вынимайте вилку из розетки мокрыми руками.
- Всегда тяните за вилку, а не за кабель.
- Всегда отключайте прибор от сети, если он не используется.

Подключение к водопроводу

- Проверьте соединения впускных шлангов для воды, водопроводного крана и клапанов на предмет возможных проблем, связанных с изменением давления воды. В случае обнаружения утечки воды, прекратите эксплуатацию устройства до ее устранения.
- Дверца устройства может сильно нагреться во время работы. Держите детей и домашних животных подальше от машины во время ее работы.
- Впускной и выпускной шланги для воды должны быть надежно установлены и оставаться неповрежденными. В противном случае может произойти утечка воды.
- Не снимайте фильтр сливного насоса, пока в приборе есть вода.

Эксплуатация и техническое обслуживание

- Никогда не используйте легковоспламеняющиеся, взрывоопасные или токсичные растворители. Не используйте бензин, спирт и т.д. в качестве моющих средств. Выбирайте только те моющие средства, которые подходят для машинной стирки.
- Перед стиркой убедитесь, что все карманы опустошены. Острые и жесткие предметы, такие как монеты, броши, гвозди, шурупы, камни и т.д., могут привести к серьезным повреждениям стиральной машины.
- Перед тем как поместить одежду в барабан, извлеките из карманов все предметы, такие как зажигалки и спички.
- Тщательно промойте предметы, которые были постираны вручную.
- Предметы, загрязненные такими веществами, как растительное масло, ацетон, спирт, бензин, керосин, средства для удаления пятен, скипидар, воск и средства для удаления воска, следует промыть в горячей воде с дополнительным количеством моющего средства перед стиркой в приборе.

- Изделия, содержащие поролон (латексную пену), шапочки для душа, водонепроницаемые текстильные изделия, изделия на резиновой основе и одежду или подушки, снабженные прокладками из поролона, не следует стирать в машине.
- Кондиционеры или аналогичные продукты следует использовать в соответствии с рекомендациями их производителя.
- Никогда не пытайтесь открыть дверцу с применением чрезмерной силы.
- Пожалуйста, не закрывайте дверцу с чрезмерной силой. Если вам трудно закрыть дверь, пожалуйста, убедитесь, что ничто не препятствует ее закрытию.
- Всегда отключайте прибор от сети и закрывайте водопроводный кран перед чисткой и техническим обслуживанием, а также после каждого использования.
- Никогда не обливайте прибор водой для очистки. Опасность поражения электрическим током!
- Ремонт и обслуживание прибора должны производиться в авторизованном сервисном центре Weissgauff. Производитель не несет ответственности за ущерб, причиненный вмешательством неуполномоченных лиц или из-за несоблюдения правил эксплуатации прибора.

Транспортировка

Перед транспортировкой:

- Транспортировочные болты должны быть установлены в специальные места крепления на задней стенке.
- Скопившаяся вода должна быть слита из машины.
- Это устройство тяжелое. Транспортируйте его с осторожностью.
- Никогда не держитесь за какие-либо выступающие части машины при перемещении.
- Дверцу машины нельзя использовать в качестве ручки.

Назначение прибора

Продукт предназначен только для домашнего использования и стирки текстиля, пригодного для машинной стирки, в бытовых количествах. Данное устройство предназначено только для использования внутри помещений и не предназначено для встраиваемого использования.

Используйте только в соответствии с инструкциями по эксплуатации. Прибор не предназначен для коммерческого использования.

Любое другое использование считается ненадлежащим использованием.

Производитель не несет ответственности за любой ущерб или травмы, которые могут возникнуть в результате ненадлежащего использования.

Этот прибор предназначен для использования в домашних условиях и не предназначен для использования в таких местах как:

- Кухонные зоны для персонала в магазинах, офисах и других рабочих помещениях;
- Гостиницы, отели, мотели и другие аналогичные типы помещений;
- Зоны общего пользования в общих блоках многоквартирных домов или в прачечных.

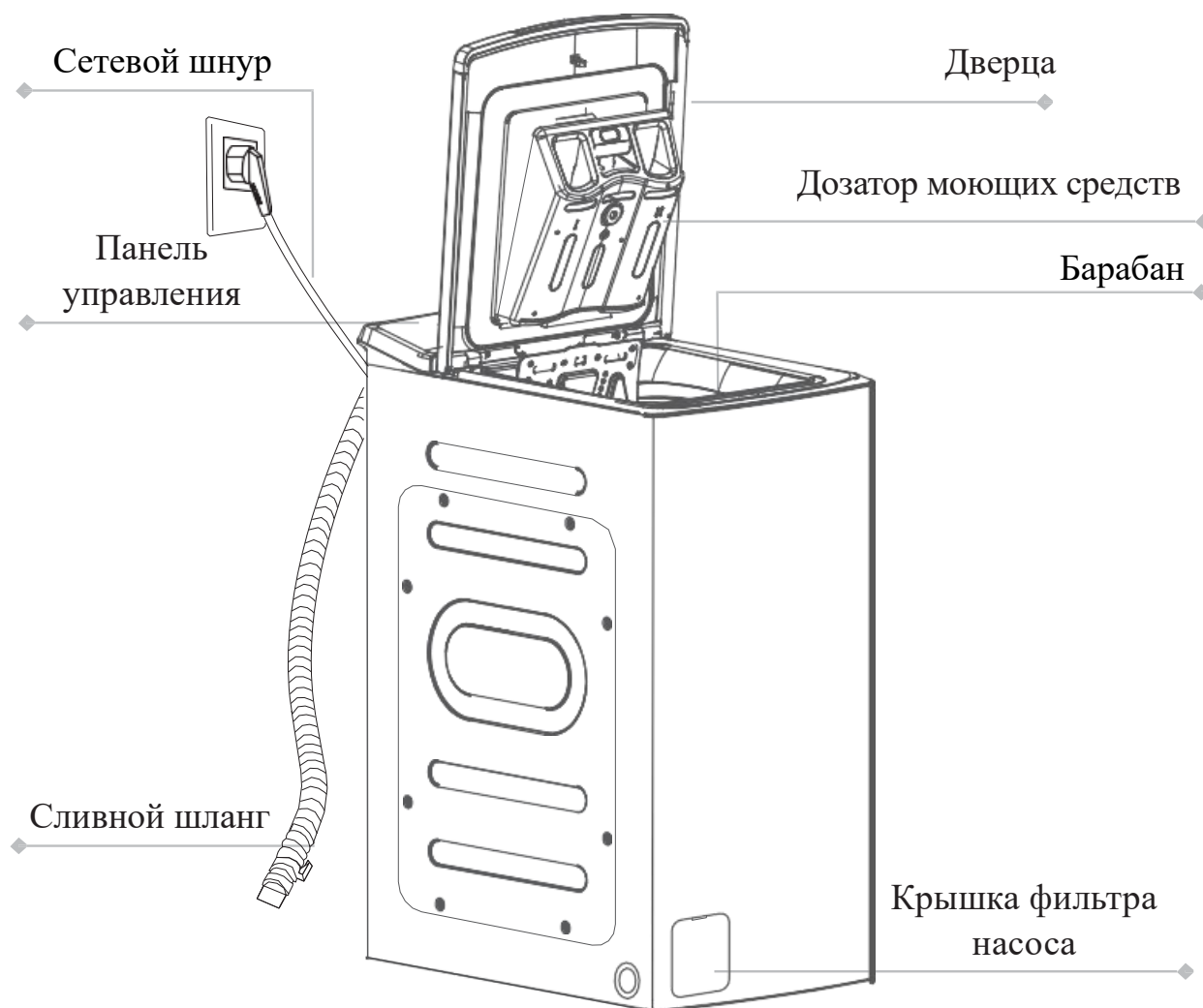
Утилизация



Данный символ, изображенный на изделии или на упаковке, указывает, что изделие не относится к разряду обычных бытовых отходов и после вывода из строя подлежит утилизации в надлежащем центре по утилизации электрического и электронного оборудования. Надлежащая утилизация прибора позволит избежать угрозы для окружающей среды и здоровья людей, следующей из неправильного обращения с прибором. Более подробную информацию по утилизации данного изделия можно получить в муниципалитете, местной службе по утилизации отходов или в магазине, где было приобретено изделие.

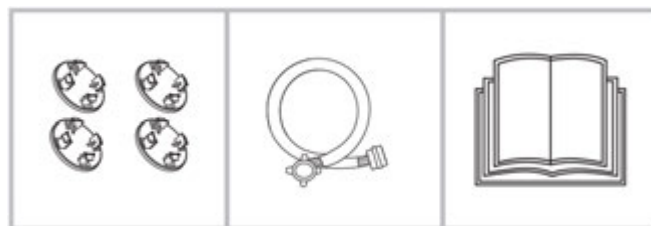
УСТАНОВКА

Описание стиральной машины



⚡ Примечание!

Изображение приведено только для справочной информации, и может отличаться от реальной модели устройства.



Транспортировочные заглушки

Шланг для холодной воды

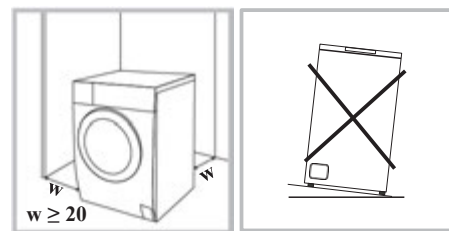
Руководство пользователя

Установка

Место установки

Предостережение!

- Убедитесь в том, что место достаточно ровное.
- Убедитесь, что прибор не стоит на шнуре питания.

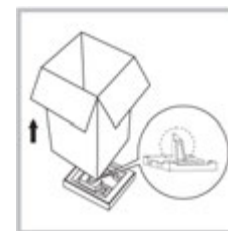


Требования к месту установки стиральной машины:

1. Жесткая, сухая и ровная поверхность.
2. Отсутствие попадания прямого солнечного света.
3. Достаточные условия вентиляции.
4. Температура в помещении выше 0 °С.
5. Поблизости нет взрывоопасных и горючих материалов.

Распаковка стиральной машины

- Упаковочный материал (включая пленку и картон) может быть опасен для детей.
- Не позволяйте детям играть с упаковочными материалами. Это может быть опасно для жизни.



1. Снимите картонную коробку и пенополистирол.
2. Поднимите стиральную машину и вытащите дно упаковки. Убедитесь, что маленький треугольник пенопласта был удален вместе с дном. Если этого не произошло, то наклоните прибор на одну из боковых сторон, а затем удалите небольшую пенопластовую вставку из нижней части блока вручную.
3. Снимите ленту, соединяющую шнур питания и сливной шланг.
4. Извлеките шланг стиральной машины из барабана.

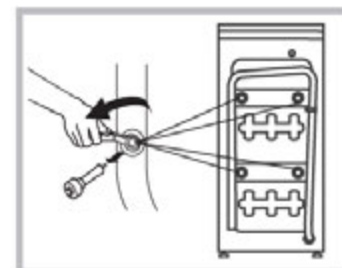
Снятие транспортировочных болтов

Предостережение!

- Перед использованием Вам необходимо открутить транспортировочные болты на задней стенке устройства.
- Если Вы захотите переместить стиральную машину, Вам понадобятся данные болты, поэтому убедитесь, что Вы храните их в надежном месте.

Пожалуйста, выполните следующие действия, чтобы открутить болты:

1. Ослабьте 4 болта с помощью гаечного ключа, а затем снимите их.
2. Закройте отверстия транспортировочными заглушками.
3. Храните транспортировочные болты надлежащим образом для дальнейшего использования.





Ослабьте 4
транспортных болта



Снимите болты, включая
резиновые уплотнители, и
сохраните их для дальнейшего
использования



Установите заглушки в
освобожденные отверстия

Установка уровня стиральной машины

⚠ Предостережение!

- Гайки на всех четырех ножках должны быть плотно прикручены к стиральной машине.



- Проверьте, прикреплены ли ножки к прибору. Если нет, пожалуйста, сперва установите их на стиральную машину.
- Ослабьте гайку, поворачивая при этом ножку, пока она не достигнет нужного уровня.
- Отрегулируйте ножки и зафиксируйте их гаечным ключом, после чего убедитесь, что машина стоит надежно и устойчиво.

Подключение к трубопроводу

⚠ Предостережение!

- Чтобы предотвратить утечку воды или повреждение шланга, следуйте инструкциям в этом разделе! Не перегибайте, не сдавливайте, не повреждайте, не модифицируйте и не отсоединяйте шланг подачи воды.

Подключите шланг подачи воды, как это указано на рисунке. Существует два способа подключения шланга.



Подсоедините шланг подачи воды к впускному клапану и водопроводному крану с холодной водой, как указано на рисунке.



🔧 Примечание!

- Все соединения должны затягиваться без использования инструмента. Убедитесь в герметичности соединений после установки!

Сливной шланг

⚠ Предостережение!

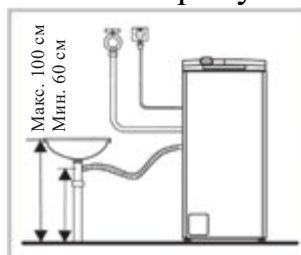
- Не перегибайте и не сдавливайте шланг.
- Правильно установите шланг, иначе его повреждение может привести к утечке воды.

Существует два способа подключения сливного шланга:

Поместите в сливной канал

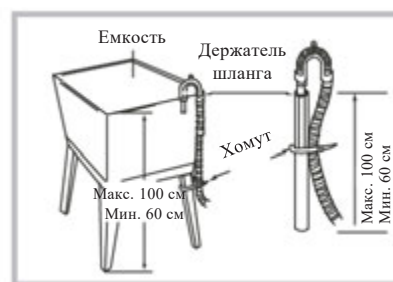
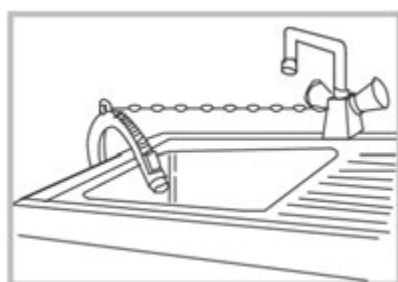


Подключите напрямую к трубе



📌 Примечание!

Если в стиральной машине имеется держатель для сливного шланга, пожалуйста, используйте его следующим образом:



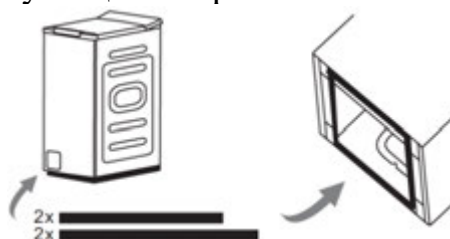
⚠ Предостережение!

- Закрепите сливной шланг веревкой.
- Если сливной шланг слишком длинный, не уберите его в корпус стиральной машины, это вызовет дополнительные шумы.

Шумоподавляющие накладки

📌 Примечание!

Пожалуйста, не забудьте установить шумоподавляющие накладки, чтобы снизить уровень шума во время эксплуатации стиральной машины.



1. Положите машину на пол, используя какой-нибудь мягкий материал между полом и стиральной машиной, например покрывало.

- Приклейте 2 более длинные наклейки к более длинным краям машины, а 2 более короткие - к более коротким.

УПРАВЛЕНИЕ

Быстрый старт

⚠ Внимание!

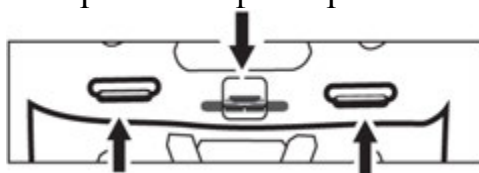
- Перед стиркой убедитесь, что стиральная машина установлена правильно.
- Перед первой стиркой необходимо провести запуск стиральной машины без белья и средства для стирки, выберите программу «Хлопок 60°C», без полоскания.

1. Перед стиркой

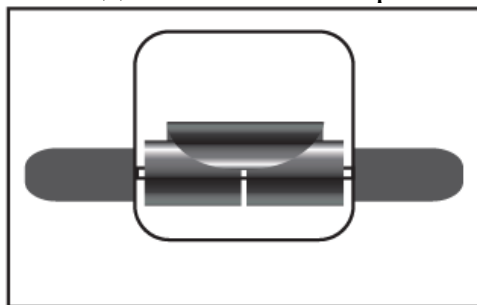


📌 Примечание!

- Моющее средство необходимо добавлять в отсек I только в том случае, если Вы выбрали функцию предварительной стирки
- Убедитесь, что створки барабана зафиксированы.



- Все металлические крючки должны быть закреплены.



- Проверяйте исправность закрытия барабана перед каждой стиркой.

2. Стирка



1
Выберите
необходимую
программу

2
Выберите
дополнительные
функции, если
это необходимо

3
Нажмите
для запуска
программы

⚡ Примечание!

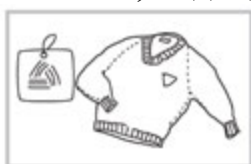
Если нет необходимости в использовании дополнительных функций, шаг 2 можно пропустить.

3. После стирки

Когда стиральная машина завершит цикл, прозвучит соответствующий сигнал, а на дисплее будут мигать соответствующие индикаторы 🏠 и 🔒.

Перед каждой стиркой

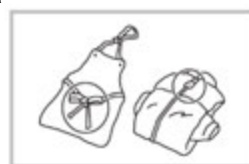
- Температура помещения, в котором находится стиральная машина, должна быть в диапазоне 5-40°C. Если прибор используется при температуре 0°C, впускной клапан и система слива могут быть повреждены. Если машина находится при температуре 0 °C или ниже, ее нужно перенести в помещение с подходящей температурой, чтобы защитить шланги и клапан от замерзания.
- Перед запуском стиральной машины проверьте этикетки на одежде и рекомендации по стирке. Используйте моющее средство с малым уровнем образования пены, подходящее для данной стиральной машины.



Проверьте бирки



Выньте все из
карманов



Застегните замки, и
завяжите шнурки



Положите мелкие
вещи в отдельный
мешок



Выверните
наизнанку изделия
с длинным ворсом



Сортируйте вещи в
зависимости от
материала

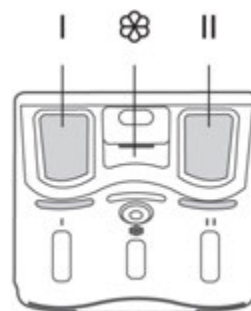
⚠ Предостережение!

- При стирке одного предмета одежды можно легко вызвать смещение центра тяжести, а также шум вследствие возникновения дисбаланса. Поэтому предлагаем добавить еще одну или две вещи, подходящие для стирки, чтобы можно было плавно выровнять нагрузку в процессе работы.

- Не стирайте одежду, на которой есть пятна от керосина, бензина, спирта и других легковоспламеняющихся веществ.

Дозатор моющего средства

- I Средство для предварительной стирки
- II Основное средство
- ☼ Кондиционер



⚠ Внимание!

- Моющее средство необходимо добавлять в отсек «I» только в случае выбора функции предварительной стирки.
- Не превышайте отметку «MAX» при добавлении средства для стирки или кондиционера.

Программа	I	II	☼
Хлопок холодная	○	●	○
Хлопок 30°C	○	●	○
Хлопок 40°C	○	●	○
Хлопок 60°C	○	●	○
Hygiene 90°C	○	●	○
Деликатная		●	○
ЭКО 40-60		●	○
Отжим			

Программа	I	II	☼
Полоскание и отжим			○
Джинсы	○	●	○
Смешанные ткани 40°C	○	●	○
Смешанные ткани 60°C	○	●	○
20°C		●	○
Быстрая 45'	○	●	○
Быстрая 15'		●	○

● - обязательно ○ - по выбору

Рекомендации к средствам для стирки

Рекомендуемое средство для стирки	Программа	Темпер.	Тип белья
Средство для стирки с отбеливающим эффектом	Хлопок, ЭКО 40-60, Смешанные ткани	30/40/60 °C	Белое белье из термостойкого хлопка или льна
Средство для стирки цветного белья, без отбеливающего эффекта	Хлопок, ЭКО 40-60, Смешанные ткани	Холодная /30/40 °C	Цветное белье из хлопка или льна
Средство для стирки цветного белья или мягкое моющее средство без отбеливающего эффекта	Деликатная	20 °C	Цветное белье, изготовленное из деликатных или синтетических материалов
Мягкое моющее средство для стирки	Деликатная	20 °C	Деликатный текстиль, шелк, вискоза

Примечание!

- Вязкое моющее средство можно разбавить небольшим количеством воды перед заливкой в дозатор, чтобы избежать засорения входного отверстия и, таким образом, перелива воды.
- Пожалуйста, выбирайте подходящий тип моющего средства, чтобы получить максимальную эффективность стирки при минимальном потреблении воды и энергии.
- Для достижения наилучшего результата очистки важно правильно дозировать моющее средство.
- Используйте уменьшенное количество моющего средства, если барабан заполнен не полностью.
- Всегда регулируйте количество моющего средства в соответствии с жесткостью воды. Если Ваша водопроводная вода мягкая, используйте меньше моющего средства.
- Дозируйте моющее средство в зависимости от степени загрязнения белья.
- Высококонцентрированное моющее средство требует особенно точного дозирования.

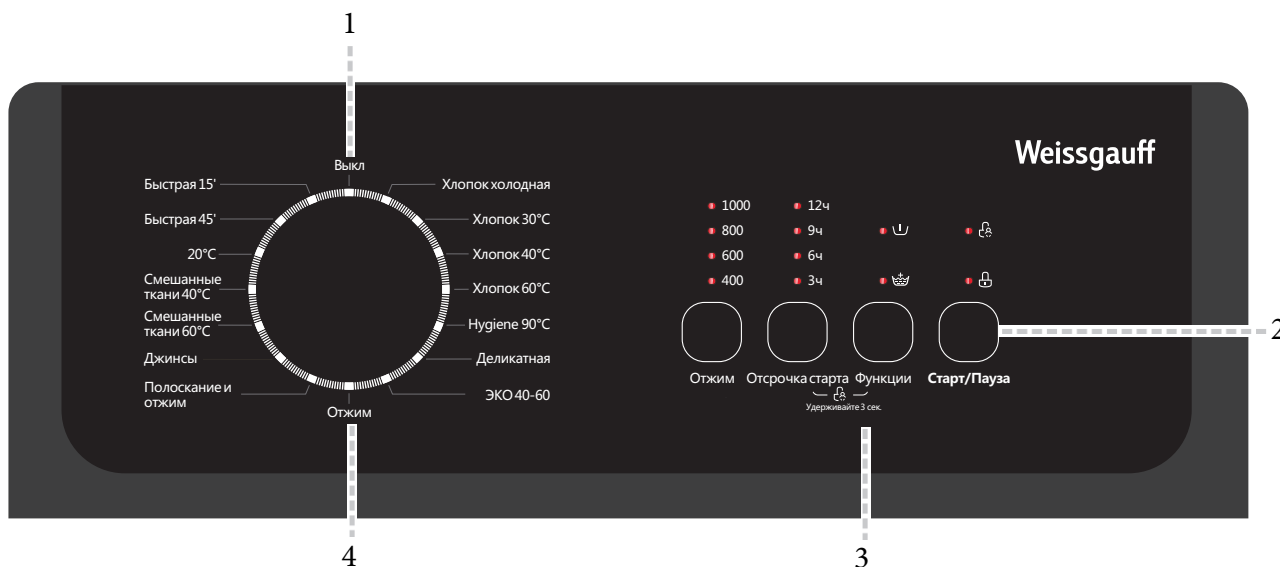
Следующие признаки появляются при передозировке моющего средства:

- сильное пенообразование
- плохой результат стирки и полоскания

Следующие признаки появляются при недостаточной дозировке моющего средства:

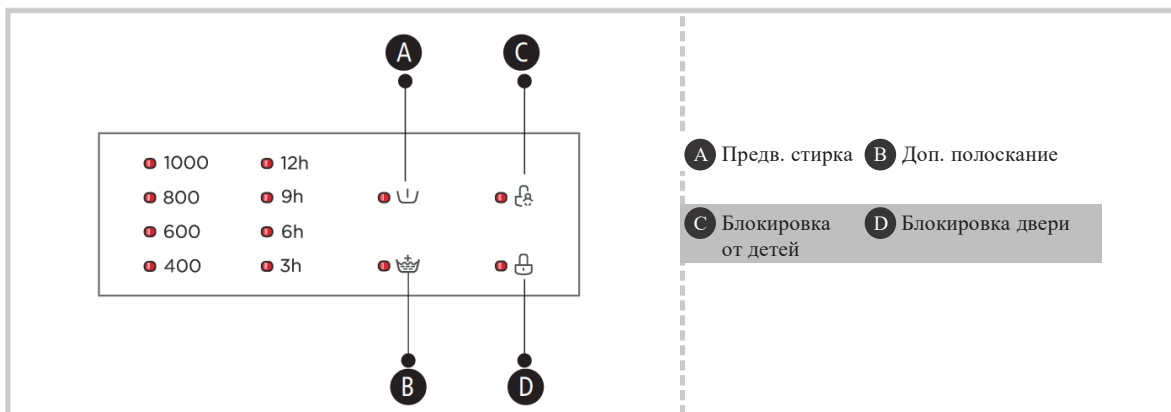
- белье становится серым
- образование отложений известкового налета на барабане, нагревательном элементе и/или белье

ПАНЕЛЬ УПРАВЛЕНИЯ



- 1 Выкл**
Выключение устройства
- 3 Функции**
Позволяет выбрать дополнительные функции

- 2 Старт/Пауза**
При нажатии на кнопку запускает или останавливает цикл стирки
- 4 Программы**
Выставляется в зависимости от типа белья



Программа	Загрузка (кг)	Время по умолчанию
Хлопок холодная	6,0	2:20
Хлопок 30°C	6,0	2:30
Хлопок 40°C	6,0	2:40
Хлопок 60°C	6,0	2:45
Hygiene 90°C	3,0	2:36
Деликатная	2,0	0:49
ЭКО 40-60	6,0	3:20
Отжим	6,0	0:12
Полоскание и отжим	6,0	0:20
Джинсы	6,0	1:45
Смешанные ткани 60°C	6,0	1:30
Смешанные ткани 40°C	6,0	1:20
20°C	3,0	1:01
Быстрая 45'	2,5	0:45
Быстрая 15'	2,0	0:15

Программа	Вместимость в кг	Темпер. °С	Длительность программы ч. : мин.	Потребление энергии кВт*ч/цикл	Потребление воды л/цикл	Самая высокая температура при стирке	Остаточная влажность %/ скорость отжима в об/мин
Быстрая 15'	2,0	Холод.	0:15	0,035	32	Холод.	70%/800
20 °С	3,0	20	1:01	0,207	38	20	70%/800
Хлопок 60 °С	6,0	60	2:45	1,280	58	60	70%/800
Смешанные ткани 60 °С	6,0	60	1:30	1,105	58	60	70%/800
Смешанные ткани 40 °С	6,0	40	1:20	0,684	58	40	70%/800
ЭКО 40-60	6,0	-	3:18	0,823	50	34	62,9%/1000
	3,0	-	2:36	0,572	39	31	62,9%/1000
	1,5	-	2:36	0,402	36	26	62,9%/1000

- Данные выше приведены только для справки и могут измениться из-за различных условий эксплуатации.
- Значения, приведенные для программ, отличных от программы ECO 40-60, являются ориентировочными.
- Класс энергоэффективности: D
- Программа тестирования энергоэффективности: ECO 40-60
- Половинная нагрузка для 6,0 кг - 3,0 кг
- Четверть загрузки для 6,0 кг - 1,5 кг.

ПРОГРАММЫ

Программа подбирается в зависимости от типа белья

Хлопок	Износостойкий текстиль, термостойкий текстиль из хлопка или льна.
Hygiene 90°C	Уничтожает большинство бактерий и помогает добиться гигиенического эффекта.
Быстрая 45'	Быстрая стирка небольшого количества слабозагрязненного белья.
Смешанные ткани	Смешанные ткани, состоящие хлопка и синтетики.
Джинсы	Специальная программа для стрики джинсов.
Быстрая 15'	Очень короткая программа, подходит для стирки слегка загрязненного белья в небольших количествах.
Деликатная	Для деликатного текстиля, например, из шелка, атласа, синтетических волокон или смесовых тканей.
Отжим	Дополнительный отжим с возможностью выбора скорости отжима.
Полоскание и отжим	Дополнительное полоскание с отжимом.
ЭКО 40-60	Для стирки белья при температуре около 40°C-60°C.
20°C	Низкотемпературный режим для стирки цветного белья, это поможет лучше защитить белье от выцветания.

Программа	Темпер. по умолчанию °С	Обороты по умолчанию об./мин.	Доп. функции
Хлопок холодная	Холодная	800	Отсрочка старта,  , 
Хлопок 30°C	30	800	Отсрочка старта,  , 
Хлопок 40°C	40	800	Отсрочка старта,  , 
Хлопок 60°C	60	800	Отсрочка старта,  , 
Hygiene 90°C	90	800	Отсрочка старта,  , 
Деликатная	20	600	Отсрочка старта, 
ЭКО 40-60	--	1000	Отсрочка старта
Отжим	--	800	Отсрочка старта
Полоскание и отжим	--	800	Отсрочка старта, 
Джинсы	60	800	Отсрочка старта,  , 
Смешанные ткани 60°C	60	800	Отсрочка старта,  , 
Смешанные ткани 40°C	40	800	Отсрочка старта,  , 
20°C	20	800	Отсрочка старта, 
Быстрая 45'	40	800	Отсрочка старта,  , 
Быстрая 15'	Холодная	800	Отсрочка старта

Основные функции

Отжим

Отжим

Скорость отжима можно отрегулировать с шагом: 1000: 0-400-600-800-1000 об./мин.

Отсрочка старта

1. Выберите программу стирки.
2. Нажмите кнопку «Отсрочка старта» для выбора времени отсроченного запуска (3-6-9-12 часов).
3. Нажмите «Старт/Пауза» для запуска.

Отсрочка старта



Отмена функции: Нажимайте кнопку «Delay» до тех пор, пока индикатор на дисплее не погаснет. Ее следует нажать перед запуском программы. Если программа уже запущена, следует выключить программу, чтобы сбросить новую.

Предварительная стирка



Эта функция поможет получить дополнительную очистку перед стиркой и поднимет мелкие частицы загрязнения на поверхность. Вы должны положить моющее средство в отсек (I), если выбрали этот режим.

Дополнительное полоскание



Эта функция добавит еще один этап полоскания к программе после ее выбора.

Блокировка от детей



Необходима для защиты от вмешательства детей в процесс стирки.

Нажмите и удерживайте «Отсрочка старта» и «Функции» в течение 3 секунд, пока не раздастся звуковой сигнал. Загорится индикатор блокировки от детей.

⚠ **Внимание!**

Блокировка от детей отключает функции всех кнопок, кроме кнопки включения/выключения и блокировки от детей!

Только одновременное нажатие двух кнопок «Delay» и «Function» может отключить блокировку от детей! Пожалуйста, отключите блокировку от детей перед выбором новой программы!

ОЧИСТКА И УХОД

Очистка и уход

⚠ **Предостережение!**

Перед тем, как начать техническое обслуживание стиральной машины, отсоедините её от системы подачи воды и закройте кран.

Очистка корпуса

Надлежащее техническое обслуживание стиральной машины может увеличить срок ее службы. Поверхность машины можно очистить мягким раствором моющего средства. Если после уборки осталась влага, то используйте мягкую ткань, чтобы немедленно ее удалить. Не используйте при очистке острые или абразивные материалы.



📌 **Примечание!**

Кислота и ее разбавленные растворители, а также эквивалентные ей агрессивные вещества, запрещены к использованию (например, спирт).

Очистка барабана

В случае, если по окончании стирки в барабане остались какие-либо загрязнения, их необходимо незамедлительно удалить в целях сохранения исправности работы устройства. Никогда не используйте стальные жесткие щетки, способные повредить барабан.

📌 **Примечание!**

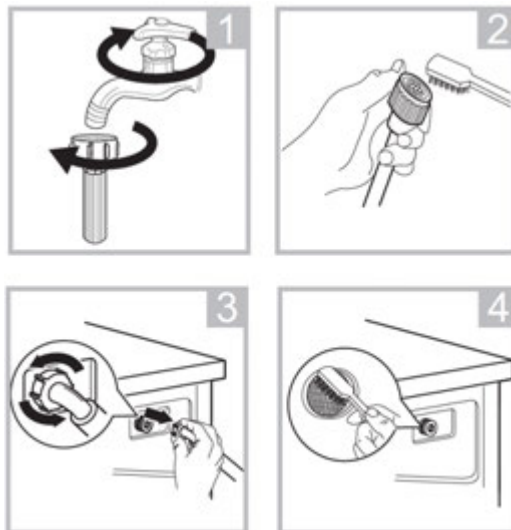
Не помещайте белье в стиральную машину во время очистки барабана.

Очистка фильтра

🔧 Примечание!

Впускной фильтр необходимо регулярно очищать во избежание проблем с подачей воды.

1. Закройте кран и отсоедините от него шланг подачи воды.
2. Очистите фильтр щеткой.
3. Отвинтите шланг подачи воды с задней стороны машины. Вытяните фильтр с помощью длинных плоскогубцев.
4. Очистите фильтр с помощью щетки.
5. Установите фильтр на место на входе для воды и снова подсоедините шланг подачи воды.
6. Очищайте входной фильтр каждые 3 месяца, чтобы обеспечить нормальную работу прибора.



Очистка дозатора моющего средства

1. Нажмите на изображение стрелки на крышке внутри дозатора.
2. Разблокируйте фиксатор и выньте крышку, после чего промойте все канавки водой.
3. После промывки, установите крышку на место и вставьте дозатор в нужное положение.



🔧 Примечание!

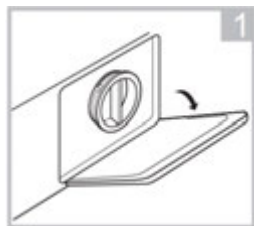
- Не используйте спирт, растворители или агрессивные химические продукты для чистки машины.
- Чистите дозатор моющего средства каждые 3 месяца, чтобы обеспечить нормальную работу прибора.

Очистка фильтра сливного насоса

⚠ Предостережение!

Будьте осторожны при взаимодействии с горячей водой!

- Дайте раствору воды и моющего средства остыть.
- Перед тем, как приступить к чистке стиральной машины, отсоедините электропитание, чтобы избежать поражения электрическим током.
- Фильтр сливного насоса может улавливать нити и небольшие посторонние предметы во время стирки.
- Периодически очищайте фильтр, чтобы обеспечить нормальную работу стиральной машины.



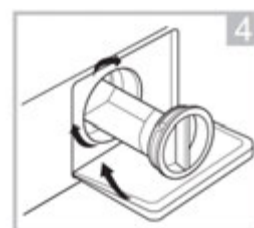
Откройте крышку отсека для обслуживания



Поверните фильтр против часовой стрелки и извлеките его



Очистите фильтр от содержимого



Установите фильтр на место и поверните его по часовой стрелке

УСТРАНЕНИЕ НЕИСПРАВНОСТЕЙ

Описание	Причина	Решение
Стиральная машина не запускается	Дверь не закрыта надлежащим образом	Перезапустите машину после закрытия двери. Проверьте, не застряла ли в люке одежда.
Дверь не открывается	Работает система блокировки люка машины	Отключите питание, затем перезапустите машину
Утечка воды	Соединение между входом трубы или выпускным шлангом не герметично	Проверьте и закрепите водопроводные трубы. Очистите выпускной шланг
Остатки моющего средства не вымываются из лотка	Моющее средство обладает повышенной концентрацией или вязкостью	Очистите и вытрите лоток.
Индикатор и/или дисплей не светятся	Отключено питание, Плата или проводка дисплея повреждены	Проверьте, включено ли питание и правильно ли подключена вилка
Аномальный шум	Стиральная машина установлена на неровной поверхности. Транспортировочные болты не были удалены	Убедитесь, что транспортировочные болты удалены. Проверьте, что прибор установлен на твердой и ровной поверхности

Основные коды ошибок:

<table border="1"> <thead> <tr> <th>Отжим</th> <th>Отсрочка старта</th> </tr> </thead> <tbody> <tr> <td>●</td> <td>●</td> </tr> <tr> <td>●</td> <td>●</td> </tr> <tr> <td>○</td> <td>●</td> </tr> <tr> <td>○</td> <td>●</td> </tr> </tbody> </table>	Отжим	Отсрочка старта	●	●	●	●	○	●	○	●	<p>Дверь не была закрыта должным образом</p>	<p>Перезапустите после закрытия двери. Проверьте, не застряла ли одежда в люке</p>
Отжим	Отсрочка старта											
●	●											
●	●											
○	●											
○	●											
<table border="1"> <thead> <tr> <th>Отжим</th> <th>Отсрочка старта</th> </tr> </thead> <tbody> <tr> <td>●</td> <td>●</td> </tr> <tr> <td>●</td> <td>●</td> </tr> <tr> <td>●</td> <td>●</td> </tr> <tr> <td>○</td> <td>●</td> </tr> </tbody> </table>	Отжим	Отсрочка старта	●	●	●	●	●	●	○	●	<p>Во время стирки вода оказывается снаружи стиральной машины</p>	<p>Убедитесь, что давление воды соответствует требуемому. Проверьте систему водопровода. Проверьте, верно ли установлен фильтр впускного клапана</p>
Отжим	Отсрочка старта											
●	●											
●	●											
●	●											
○	●											
<table border="1"> <thead> <tr> <th>Отжим</th> <th>Отсрочка старта</th> </tr> </thead> <tbody> <tr> <td>●</td> <td>●</td> </tr> <tr> <td>●</td> <td>●</td> </tr> <tr> <td>○</td> <td>●</td> </tr> <tr> <td>●</td> <td>○</td> </tr> </tbody> </table>	Отжим	Отсрочка старта	●	●	●	●	○	●	●	○	<p>Слив происходит очень долго</p>	<p>Проверьте, не заблокирован ли сливной шланг</p>
Отжим	Отсрочка старта											
●	●											
●	●											
○	●											
●	○											
<table border="1"> <thead> <tr> <th>Отжим</th> <th>Отсрочка старта</th> </tr> </thead> <tbody> <tr> <td>●</td> <td>●</td> </tr> <tr> <td>●</td> <td>●</td> </tr> <tr> <td>●</td> <td>○</td> </tr> <tr> <td>○</td> <td>●</td> </tr> </tbody> </table>	Отжим	Отсрочка старта	●	●	●	●	●	○	○	●	<p>Переполнение стиральной машины водой</p>	<p>Перезагрузите стиральную машину</p>
Отжим	Отсрочка старта											
●	●											
●	●											
●	○											
○	●											
<p>Прочие</p>	<p>Другие проблемы</p>	<p>Сначала попробуйте перезапустить машину еще раз, затем позвоните в авторизованный сервисный центр Weissgauff</p>										

○ – индикатор горит ● – индикатор погас

Примечание!

После устранения причины перезапустите прибор. Если проблема вновь возникает или дисплей отображает коды аварийных сигналов, обратитесь в авторизованный сервисный центр Weissgauff.

ТЕХНИЧЕСКИЕ ХАРАКТЕРИСТИКИ

Цвет		Белый
Характеристики		
Номинальное напряжение	В	220-240~
Номинальная частота	Гц	50
Максимальная загрузка для стирки	кг	6
Максимальная загрузка для отжима	кг	6
Мощность	Вт	2100
Номинальный ток	А	10
Обороты при отжиге	об/мин	1000
Давление воды	МПа	0.1 ~ 1
Тип дисплея		LED
Цвет дисплея		Красный
Блокировка двери		Электронная
Тип двигателя		Универсальный
Тип вилки		Евро
Длина шнура питания	м	1,5
Длина впускного шланга	м	1,0
Энергоэффективность		
Класс энергоэффективности (старый/новый EU)		A+++/D
Класс отжима		C
Программы и режимы		
Количество программ		15
Функции	Дополнительное полоскание	да
	Предварительная стирка	да
	Блокировка от детей	да
	Выбор скорости отжима	0-400-600-800-1000
Размеры		
Объем барабана	л	49
Размеры проема дверцы	мм	220 × 240
Размеры (ШхГхВ)	мм	400 × 610 × 875
Вес	кг	56

Продукт сертифицирован в соответствии с действующим техническим регламентом. Производитель на свое усмотрение и без дополнительных уведомлений может менять комплектацию, внешний вид, страну производства и технические характеристики модели, следуя политике непрерывного улучшения качества выпускаемой продукции. Приобретенная Вами модель может отличаться от описанной в тексте данного руководства.