

Weissgauff

Стиральная машина

Weissgauff WM 40580 TD Inverter

Руководство по эксплуатации

**Перед использованием внимательно прочтите и изучите данное руководство.
Соблюдайте правила техники безопасности при работе с устройством.**

ОГЛАВЛЕНИЕ

МЕРЫ ПРЕДОСТОРОЖНОСТИ	3
Инструкция по технике безопасности	3
УСТАНОВКА	6
Описание стиральной машины	6
Установка	6
Распаковка стиральной машины	7
Снятие транспортировочных болтов	7
Установка уровня стиральной машины	7
Подключение к трубопроводу	8
Сливной шланг	9
УПРАВЛЕНИЕ	10
Быстрый старт	10
Перед каждой стиркой	11
Дозатор моющего средства	12
ПАНЕЛЬ УПРАВЛЕНИЯ.....	13
Основные функции	14
Прочие функции.....	15
ПРОГРАММЫ.....	17
Таблица программ.....	18
ТЕХНИЧЕСКОЕ ОБСЛУЖИВАНИЕ И УХОД	18
Очищение и уход	18
ПОИСК И УСТРАНЕНИЕ НЕИСПРАВНОСТЕЙ	20
ТЕХНИЧЕСКИЕ ХАРАКТЕРИСТИКИ	23

МЕРЫ ПРЕДОСТОРОЖНОСТИ

Инструкция по технике безопасности

- Для Вашей безопасности соблюдайте меры предосторожности, указанные в данной инструкции, чтобы свести к минимуму риск возгорания или взрыва, поражения электрическим током или повреждения имущества, получения травм или гибели людей.

Обозначения:

⚠ Предостережение!

Эта комбинация символа и сигнального слова указывает на потенциально опасную ситуацию, которая может привести к смерти или серьезным травмам, если не следовать инструкции по безопасности.

ⓘ Внимание!

Эта комбинация символа и сигнального слова указывает на потенциально опасную ситуацию, которая может привести к лёгким травмам и незначительной угрозе здоровью, если не следовать инструкции по безопасности.

📌 Примечание!

Эта комбинация символа и сигнального слова указывает на потенциально опасную ситуацию, которая может привести к лёгким и незначительным повреждениям имущества, если не следовать инструкции по безопасности.

Предостережение!

Поражение электрическим током!

- Во избежание опасных ситуаций, поврежденный шнур питания подлежит замене. Для замены обратитесь в авторизованный сервисный центр Weissgauff.
- Перед выполнением технического обслуживания отключите устройство от сети.
- Всегда отключайте стиральную машину от сети и выключайте водоснабжение после использования. Максимальное давление воды на входе измеряется в паскалях (Па). Минимальное давление воды на входе измеряется в паскалях (Па).
- Для обеспечения безопасности, шнур питания должен быть заземлен. Проверьте внимательно и убедитесь, что шнур питания правильно и надежно заземлен.
- Убедитесь, что водопровод и электрический шнур подключены квалифицированными специалистами с соблюдением требований безопасности.

Опасность для детей!

- Данное устройство не может использоваться детьми до 8 лет, лицами с ограниченными физическими, сенсорными или умственными способностями и с недостаточным опытом или знаниями, кроме случаев, если они находятся под присмотром лица, отвечающего за их безопасность, или получили соответствующие инструкции,

позволяющие им безопасно эксплуатировать электроприбор и дающие им представление об опасности, сопряженной с его эксплуатацией. Не разрешайте детям играть с устройством.

- Дети младше 3 лет должны находиться под наблюдением. Убедитесь, что они не используют прибор для игр.
- Животные и дети могут залезть в стиральную машину. По этой причине проверяйте барабан стиральной машины перед каждым использованием.
- Перед использованием удалите всю упаковку и транспортировочные болты, расположенные в задней части стиральной машины. В противном случае, может быть нанесен серьезный ущерб прибору.

Опасность взрыва!

- Не стирайте изделия, которые были очищены, промыты или пропитаны горючими или взрывчатыми веществами, такими как воск, масло, краска, бензин, средства для обезжиривания, растворители, керосин и т.д.). Это может привести к пожару или взрыву. Такое бельё предварительно следует тщательно выполоскать вручную.

ⓘ Внимание!

Установка продукта!

- Данная стиральная машина предназначена только для домашнего использования.
- Данная стиральная машина не предназначена для встраивания.
- Посторонние предметы не должны мешать открытию люка стиральной машины.
- Нельзя устанавливать стиральную машину в ванную комнату, либо в любую другую комнату с высокой влажностью, а также в помещение с горючими и взрывчатыми веществами.
- Стиральная машина с одним разъемом для подведения воды должна подключаться к холодной воде.
- Перед использованием удалите всю упаковку и транспортировочные болты, расположенные в задней части стиральной машины. В противном случае, может быть нанесен серьезный ущерб прибору.

Риск повреждения стиральной машины!

- Стиральная машина предназначена исключительно для домашнего пользования, для стирки текстильных изделий, пригодной для машинной стирки в растворе моющего средства.
- Запрещается залезать на стиральную машину или сидеть на ней.
- Не прислоняйтесь к дверце стиральной машины.
- Будьте осторожны при перевозке стиральной машины:
 1. Повторная установка транспортировочных болтов должна производиться только квалифицированным специалистом.

2. Перед перемещением стиральной машины слейте воду, скапливающуюся в процессе работы в шлангах и фильтрах.
 3. Перемещайте стиральную машину аккуратно. Дверца стиральной машины при транспортировке или перемещениях должна быть закрыта.
- Пожалуйста, не закрывайте дверь с чрезмерным усилием. Если дверь закрывается с усилием проверьте не мешает ли этому загруженная одежда.
 - Запрещается стирать ковры и аналогичные им изделия.

Эксплуатация стиральной машины!

- Перед первым использованием необходимо провести полный цикл стирки без белья.
- Запрещаются к использованию легковоспламеняющиеся, взрывоопасные и токсичные вещества. Бензин и алкоголь запрещено использовать в качестве моющих средств. Пожалуйста, выбирайте моющие средства, подходящие для данной стиральной машины.
- Не допускайте попадания внутрь машины посторонних предметов. Необходимо обязательно опорожнить карманы, застегнуть молнии и пуговицы. Острые и жесткие предметы (монеты, брошки, гвозди, винты или камни и т.д.) могут привести к серьезным повреждениям стиральной машины.
- Во время стирки раствор моющего средства сильно нагревается. В случае контакта с нагретым раствором моющего средства существует риск получения ожога.
- Не добавляйте воду самостоятельно в ходе работы стиральной машины.
- После того как стиральная машина завершила цикл стирки, подождите 2 минуты перед тем, как открывать дверь.

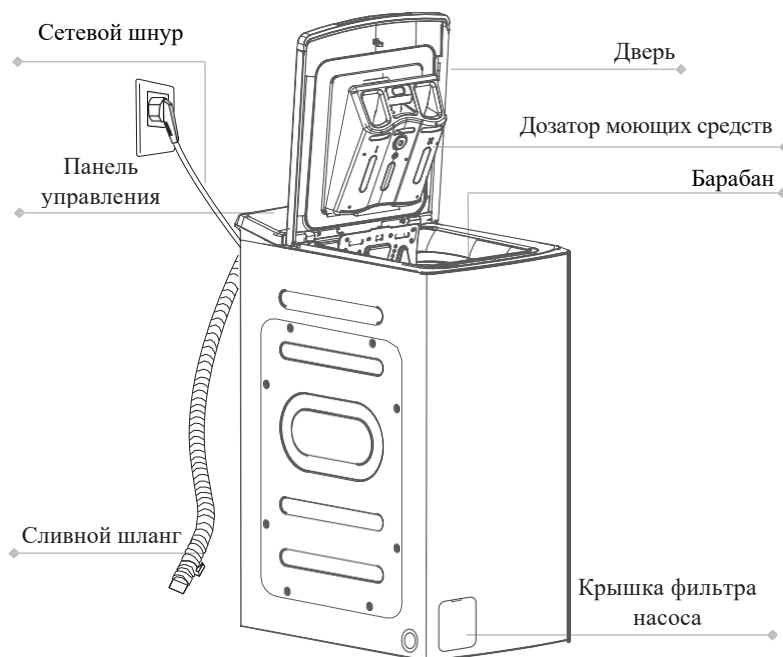
Утилизация



Данный символ, изображенный на изделии или на упаковке, указывает, что изделие не относится к разряду обычных бытовых отходов и после вывода из строя подлежит утилизации в надлежащем центре по утилизации электрического и электронного оборудования. Надлежащая утилизация прибора позволит избежать угрозы для окружающей среды и здоровья людей, следующей из неправильного обращения с прибором. Более подробную информацию по утилизации данного изделия можно получить в муниципалитете, местной службе по утилизации отходов или в магазине, где было приобретено изделие.

УСТАНОВКА

Описание стиральной машины



⚡ Примечание!

Изображение приведено только для справочной информации, и может отличаться от реальной модели устройства.

Дополнительные комплектующие



Установка

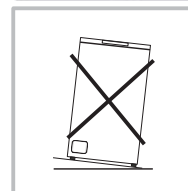
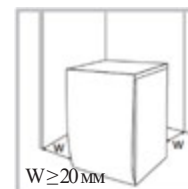
Место установки

⚠ Предостережение!

- Убедитесь в том, что место достаточно ровное.
- Убедитесь, что прибор не стоит на шнуре питания.

Требования к месту установки стиральной машины:

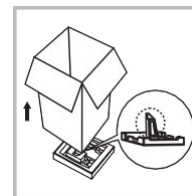
1. Жесткая, сухая и ровная поверхность.
2. Отсутствие попадания прямого солнечного света.
3. Достаточные условия вентиляции.
4. Температура в помещении выше 0 °С.
5. Поблизости не должно находиться взрывоопасных и горючих материалов.



Распаковка стиральной машины

⚠ Предостережение!

- Упаковочный материал (включая пленку и картон) может быть опасен для детей.
- Не позволяйте детям играть с упаковочными материалами. Это может быть опасно для жизни.

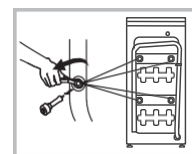


1. Снимите картонную коробку и пенополистирол.
2. Поднимите стиральную машину и вытащите дно упаковки. Убедитесь, что маленький треугольник пенопласта был удален вместе с дном. Если этого не произошло, то наклоните прибор на одну из боковых сторон, а затем удалите небольшую пенопластовую вставку из нижней части блока вручную.
3. Снимите ленту, соединяющую шнур питания и сливной шланг.
4. Вытащите шланг стиральной машины из барабана.
5. Снимите транспортировочные болты.

Снятие транспортировочных болтов

Для снятия болтов выполните следующие действия:

1. Ослабьте 4 болта гаечным ключом и снимите их.
2. Вставьте в отверстия специальные заглушки, идущие в комплекте вместе со стиральной машиной.



⚠ Предостережение!

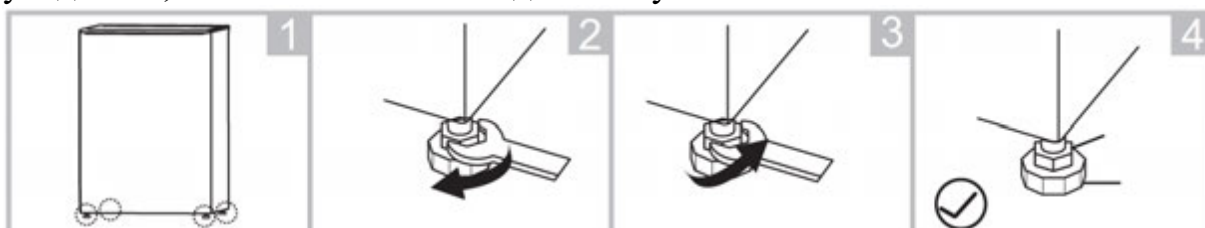
- Перед использованием изделия, Вам необходимо предварительно снять транспортировочные болты.
- Если Вы захотите переместить стиральную машину, Вам понадобятся данные болты, поэтому убедитесь, что Вы храните их в надежном месте.

Установка уровня стиральной машины

⚠ Предостережение!

Гайки на всех четырех ножках должны быть плотно прикручены к стиральной машине.

1. Проверьте, прикреплены ли ножки к прибору. Если нет, пожалуйста, сперва установите их на стиральную машину.
2. Ослабьте гайку, поворачивая при этом ножку, пока она не достигнет нужного уровня.
3. Отрегулируйте ножки и зафиксируйте их гаечным ключом, после чего убедитесь, что машина стоит надежно и устойчиво.



Подключение к трубопроводу

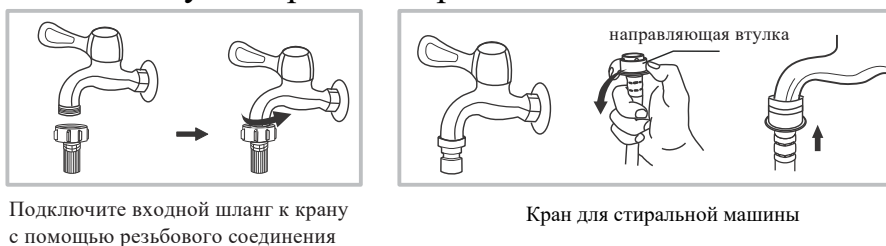
⚠ Предостережение!

- Чтобы предотвратить утечку воды или повреждение шланга, следуйте инструкциям в этом разделе!
- Не перегибайте, не сдавливайте, не повреждайте, не модифицируйте и не отсоединяйте шланг подачи воды.
- Для моделей, оснащенных клапаном для подведения горячей воды (опционально), проведите подключение к водопроводному крану с горячей водой. Потребление энергии при этом автоматически уменьшится.

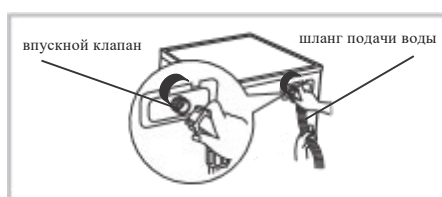
1. Соединение между обычным краном и шлангом.



2. Соединение между поворотным краном и шлангом.



Подключите другой конец трубы к впускному клапану на задней стороне изделия и плотно затяните крепление по часовой стрелке.



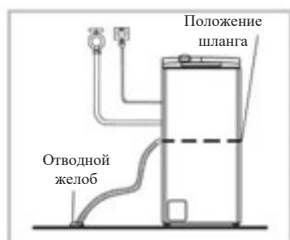
Сливной шланг

⚠Предостережение!

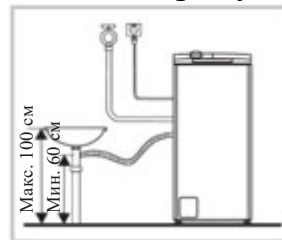
- Не перегибайте и не сдавливайте шланг.
- Правильно установите шланг, иначе его повреждение может привести к утечке воды.

Существует два способа подключения сливного шланга:

1. Поместите в отводной желоб



2. Подключите напрямую к трубе.



Убедитесь, что сливной шланг верно закреплен на задней стенке стиральной машины на высоте не менее 60 см. Это необходимо для предотвращения преждевременного слива воды в процессе стирки. Дополнительно, Вы можете установить на слив из стиральной машины обратный клапан (приобретается отдельно).

⚠Предостережение!

- Надежно закрепите сливной шланг.
- Если сливной шланг слишком длинный, не прячьте его в стиральной машине, это вызовет дополнительные шумы.

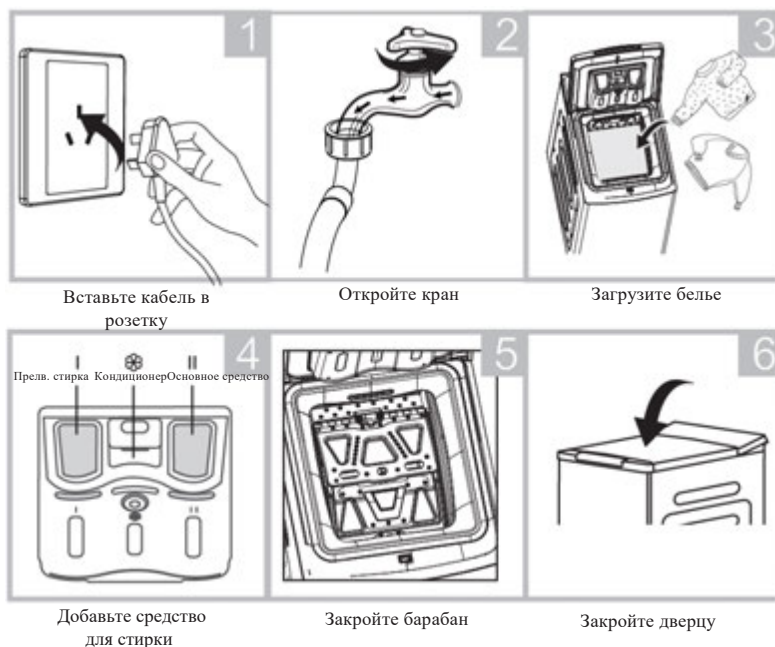
УПРАВЛЕНИЕ

Быстрый старт

1. Перед стиркой

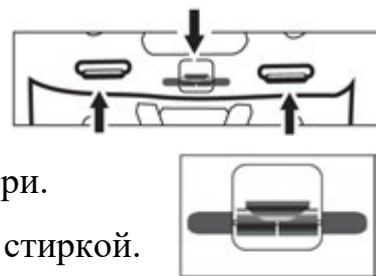
⚠️ Внимание!

- Перед стиркой убедитесь, что стиральная машина установлена правильно.
- Перед первой стиркой необходимо провести запуск стиральной машины без белья.



🔗 Примечание!

- Моющее средство необходимо добавлять в отсек I только в том случае, если Вы выбрали функцию предварительной стирки.
- Убедитесь, что створки барабана правильно заблокированы.
- Все металлические крючки должны быть правильно закреплены внутри защелки задней двери.
- Проверяйте исправность крепления перед каждой стиркой.



2. Стирка



🔗 Примечание!

Если Вы выбрали значение по умолчанию, шаг 2 можно пропустить.

3. После стирки

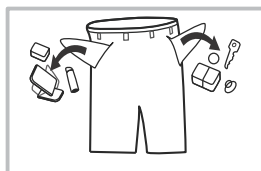
Когда стиральная машина завершит цикл, прозвучит соответствующий сигнал, либо на дисплее появится надпись об окончании работы.

Перед каждой стиркой

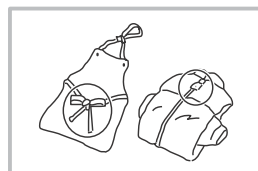
- Температура помещения, в котором находится стиральная машина, должна быть в диапазоне 0-40°C. Если прибор используется при температуре 0°C, впускной клапан и система слива могут быть повреждены. Если машина находится при температуре 0 °C или ниже, ее нужно перенести в помещение с подходящей температурой, чтобы защитить шланги и клапан от замерзания.
- Перед запуском стиральной машины проверьте этикетки на одежде и рекомендации по стирке. Используйте моющее средство с малым уровнем образования пены, подходящее для данной стиральной машины.



Проверьте бирки



Выньте все из карманов



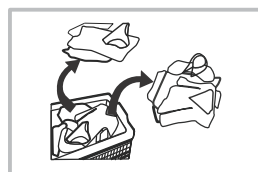
Застегните замки, и завяжите шнурки



Положите мелкие вещи в отдельный мешок



Выверните наизнанку изделия с длинным ворсом



Сортируйте вещи в зависимости от материала

⚠ Предостережение!

- При стирке одного предмета одежды можно легко вызвать смещение центра тяжести, а также шум вследствие возникновения дисбаланса. Поэтому предлагаем добавить еще одну или две вещи, подходящие для стирки, чтобы можно было плавно выровнять нагрузку в процессе работы.
- Не стирайте одежду, на которой есть пятна от керосина, бензина, спирта и других легковоспламеняющихся веществ.

Дозатор моющего средства



- I Средство для предварительной стирки
- II Средство для основной стирки
- ☼ Кондиционер

ⓘ Внимание!

- Моющее средство необходимо добавлять в отсек «I» только в случае выбора функции предварительной стирки.

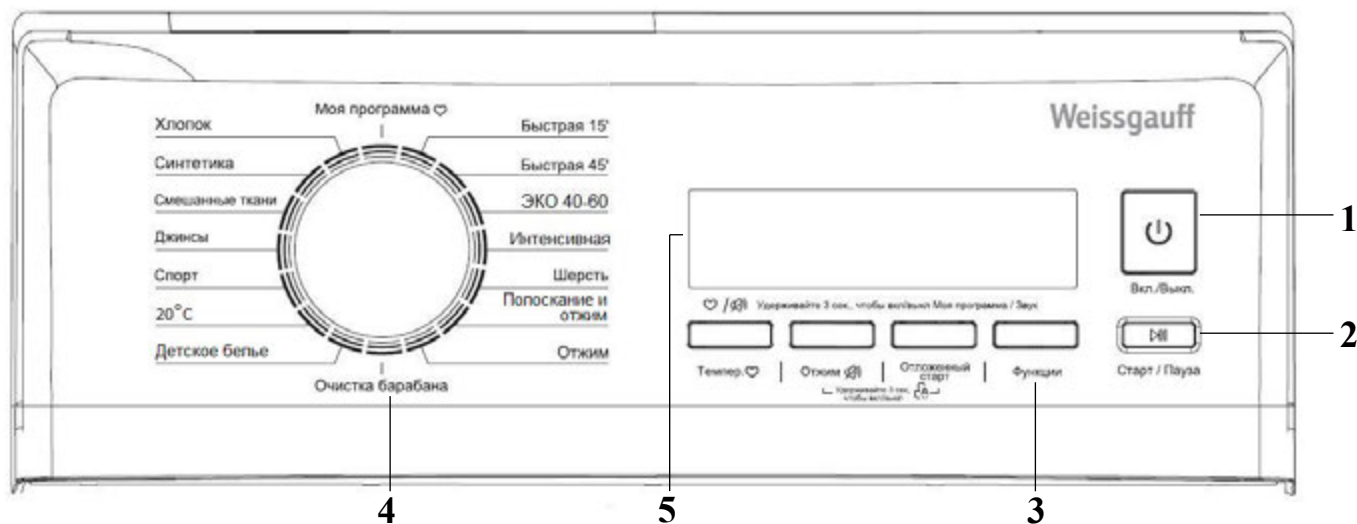
Программа	I	II	☼	Программа	I	II	☼
Хлопок	<input type="radio"/>	<input checked="" type="radio"/>	<input type="radio"/>	Отжим			
Синтетика	<input type="radio"/>	<input checked="" type="radio"/>	<input type="radio"/>	Полоскание и отжим			<input type="radio"/>
Смешанные ткани	<input type="radio"/>	<input checked="" type="radio"/>	<input type="radio"/>	Шерсть		<input checked="" type="radio"/>	<input type="radio"/>
Джинсы	<input type="radio"/>	<input checked="" type="radio"/>	<input type="radio"/>	ЭКО 40-60		<input checked="" type="radio"/>	<input type="radio"/>
Спорт	<input type="radio"/>	<input checked="" type="radio"/>	<input type="radio"/>	Быстрая 45'	<input type="radio"/>	<input checked="" type="radio"/>	<input type="radio"/>
20°C		<input checked="" type="radio"/>	<input type="radio"/>	Быстрая 15'		<input checked="" type="radio"/>	<input type="radio"/>
Детское белье	<input type="radio"/>	<input checked="" type="radio"/>	<input type="radio"/>	Интенсивная		<input checked="" type="radio"/>	<input type="radio"/>
Очистка барабана							

● Обязательно ○ По выбору

🔗 Примечание!

- Если Вы используете концентрированное моющее средство или средство, обладающее высокой вязкостью, то перед тем, как их вылить в лоток для моющих средств, рекомендуется использовать некоторое количество воды для того, чтобы их разбавить и предотвратить блокировку впускного отверстия моющего средства при наполнении водой.
- Пожалуйста, выбирайте подходящий тип моющего средства в соответствии с различной температурой стирки, чтобы получить лучший результат при меньшем потреблении воды и энергии.

ПАНЕЛЬ УПРАВЛЕНИЯ



1 Вкл./Выкл.

Включение и выключение устройства

2 Старт/Пауза

При нажатии на кнопку запускает или останавливает цикл стирки

3 Функции

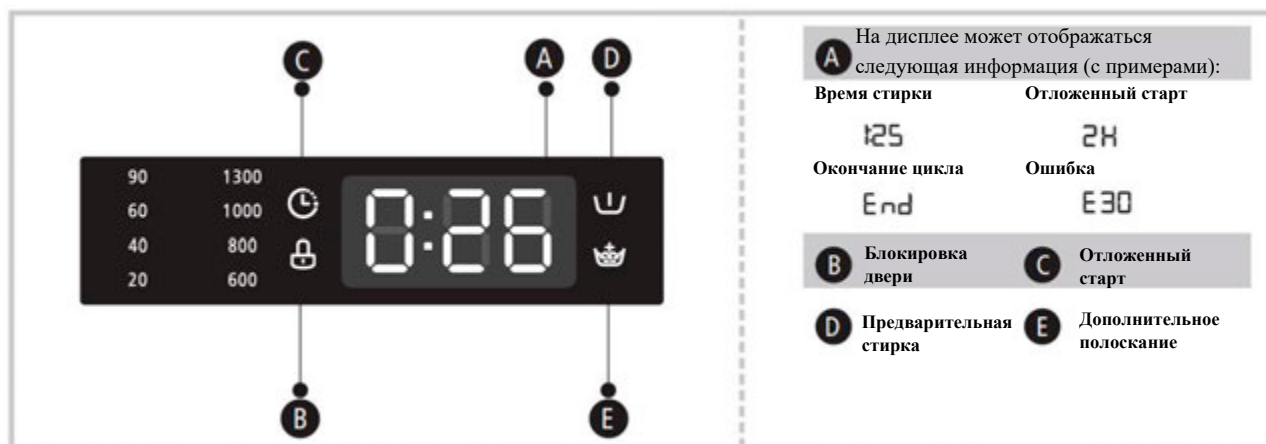
Позволяет выбрать дополнительные функции

4 Программы

Выставляется в зависимости от типа белья

5 Дисплей

На дисплее отображаются параметры настройки, время до завершения стирки, параметры и сообщения о состоянии. Дисплей будет оставаться включенным в течение всего цикла.



Примечание!

- Данное изображение панели управления приведено для наглядности и может отличаться от панели управления на реальной модели

Основные функции



Предварительная стирка

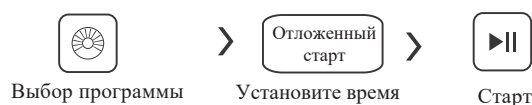
Эта функция предназначена для проведения дополнительного этапа стирки перед основным циклом стирки. Загрузите моющее средство в отсек I при выборе этой функции.



Дополнительное полоскание

Эта функция добавит еще один этап полоскания к программе после ее выбора.

Отсрочка старта:



1. Выберите программу стирки.
2. Нажмите кнопку «Отложенный старт» для выбора времени отложенного старта (0-24 часа).
3. Нажмите «Старт/Пауза» для запуска.

Отмена отсрочки старта:

Удерживайте кнопку «Отложенный старт», пока на дисплее не отобразится «0Н». Это следует проделать до запуска программы. Если программа уже запущена, следует остановить программу для внесения новых параметров.

⚠ Внимание!

При отключении питания во время работы стиральной машины, специальная память сохраняет исполняемую программу. Когда питание возобновится, программа будет продолжена.

Программа	Функция			Программа	Функция		
	Отложенный старт	Дополнительное полоскание	Предварительная стирка		Отложенный старт	Дополнительное полоскание	Предварительная стирка
Хлопок	<input type="radio"/>	<input type="radio"/>	<input type="radio"/>	Очистка барабана	<input type="radio"/>		
Быстрая 45'	<input type="radio"/>	<input type="radio"/>	<input type="radio"/>	Отжим	<input type="radio"/>		
Быстрая 15'	<input type="radio"/>			Полоскание и отжим	<input type="radio"/>	<input type="radio"/>	
Синтетика	<input type="radio"/>	<input type="radio"/>	<input type="radio"/>	20°C	<input type="radio"/>	<input type="radio"/>	
Смешанные ткани	<input type="radio"/>	<input type="radio"/>	<input type="radio"/>	ЭКО 40-60	<input type="radio"/>		
Джинсы	<input type="radio"/>	<input type="radio"/>	<input type="radio"/>	Шерсть	<input type="radio"/>	<input type="radio"/>	
Спорт	<input type="radio"/>	<input type="radio"/>	<input type="radio"/>	Интенсивная	<input type="radio"/>		
Детское белье	<input type="radio"/>	<input type="radio"/>	<input type="radio"/>				

По выбору

Прочие функции

Температура

Температура

Нажмите кнопку для выбора температуры (Холодная, 20°C, 40°C, 60°C, 90°C)

Отжим

Отжим

Нажмите кнопку для выбора частоты оборотов отжима

1300: 0-600-800-1000-1300

Программа	Обороты по умолчанию (об/мин)	Программа	Обороты по умолчанию (об/мин)
	1300		1300
Хлопок	1300	Очистка барабана	-
Быстрая 45'	800	Отжим	1000
Быстрая 15'	800	Полоскание и отжим	1000
Синтетика	1300	20°C	1000
Смешанные ткани	1000	ЭКО 40-60	1300
Джинсы	800	Шерсть	600
Спорт	800	Интенсивная	800
Детское белье	800		



Блокировка от детей

Функция необходимая для защиты от вмешательства детей в процесс стирки



Выберите программу



Старт



Удерживайте кнопку «Отжим» и «Отложенный старт» в течении 3 сек. пока не прозвучит сигнал

⚠ Внимание!

- Если «Блокировка от детей» активирована, то при нажатии кнопок будет трижды издаваться звуковой сигнал.
- Удерживайте кнопки «Отжим» и «Отложенный старт» повторно, в течении 3 секунд, для отключения блокировки.
- «Блокировка от детей» блокирует все кнопки, кроме кнопки «Вкл. / Выкл.»



«Без звука»

Отключает все звуковые сигналы



Выберите программу



Отжим



Удерживайте кнопку «Отжим» в течении 3 секунд, произойдет отключение звуковых сигналов

⚠ Внимание!

После активации этого режима, звуковые сигналы больше не будут воспроизводиться.



Моя программа

Служит для запоминания часто используемой программы. Для настройки выберите режим, затем удерживайте кнопку «Температура» в течении 3 секунд, до начала стирки. По умолчанию используется программа «Хлопок».

Программы	
Программа подбирается в зависимости от типа белья	
Хлопок	Износостойкий текстиль, термостойкий текстиль из хлопка или льна.
Синтетика	Для синтетических тканей: рубашки, платья, и т.д. При стирке трикотажных изделий количество моющего средства должно быть уменьшено из-за структуры ткани, способствующей быстрому образованию пузырьков.
Детское белье	Детское белье, с дополнительным полосканием для защиты детской кожи.
Быстрая 45'	Быстрая стирка для одежды легкой степени загрязнения.
Смешанные ткани	Различное белье из хлопковых и синтетических тканей. Подходит для белья с легкой степенью загрязнения без пятен.
Спорт	Специальная программа для стирки спортивной одежды.
Джинсы	Специальный режим для джинсовой ткани.
Быстрая 15'	Очень быстрая программа для слабозагрязненного белья или малой загрузки.
Интенсивная	Для улучшения качества стирки продолжительность цикла увеличивается
Шерсть	Особенно мягкая программа стирки для предотвращения усадки шерстяных изделий с длительными паузами
Отжим	Отдельная программа отжима.
Полоскание и отжим	Отдельный цикл полоскания с отжимом
Очистка барабана	Эта программа применяется для очистки барабана и систем слива стиральной машины. При ней используется высокотемпературная стерилизация на 90 ° С. Настоятельно рекомендуется добавить специальное средство для стиральной машины для достижения лучшего эффекта.
20°C	Яркоокрашенное белье, используется для сохранения цвета.
ЭКО 40-60	Программа бережной стирки при 40-60°C

Таблица программ			
Программа	Загрузка (кг)	Температура (°C)	Время по умолчанию
Хлопок	8	40	3:39
Быстрая 45'	2	40	0:45
Быстрая 15'	2	Холодная	0:15
Синтетика	4	40	3:17
Смешанные ткани	8	40	1:37
Джинсы	8	60	1:45
Спорт	4	40	1:31
Детское белье	8	60	1:42
Очистка барабана	-	90	1:18
Отжим	8	-	0:12
Полоскание и отжим	8	-	0:20
20°C	4	20	1:01
ЭКО 40-60	8	-	3:32
Шерсть	2	40	1:07
Интенсивная	8	40	3:48

Класс энергоэффективности ЕС: A+++

Программа тестирования энергоэффективности: Интенсивная

Обороты: Максимальные; Температура: 60/40 °C;

Прочие настройки: По умолчанию.

Половина загрузки для 8 кг: 4 кг.

ТЕХНИЧЕСКОЕ ОБСЛУЖИВАНИЕ И УХОД

Очищение и уход

⚠ Предостережение!

Перед тем, как начать техническое обслуживание стиральной машины, отсоедините её от системы подачи воды и закройте кран.

Очищение

- Надлежащее техническое обслуживание стиральной машины может увеличить срок ее службы. Поверхность машины можно очистить мягким раствором моющего средства. Если после уборки осталась влага, то используйте мягкую ткань, чтобы немедленно ее удалить. Не используйте при очистке острые или абразивные материалы.



🔧 **Примечание!**

Кислота и ее разбавленные растворители, а также эквивалентные ей агрессивные вещества, запрещены к использованию (например, спирт).

Очищение барабана

В случае, если по окончании стирки в барабане остались какие-либо загрязнения, их необходимо незамедлительно удалить в целях сохранения исправности работы устройства. Никогда не используйте стальные жесткие щетки, способные повредить барабан.

🔧 **Примечание!**

Не помещайте белье в стиральную машину во время очистки барабана.

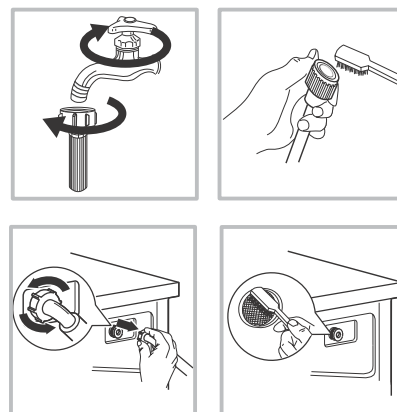
Очищение фильтра

🔧 **Примечание!**

Впускной фильтр необходимо регулярно очищать во избежание проблем с подачей воды.

Очищение фильтра в кране

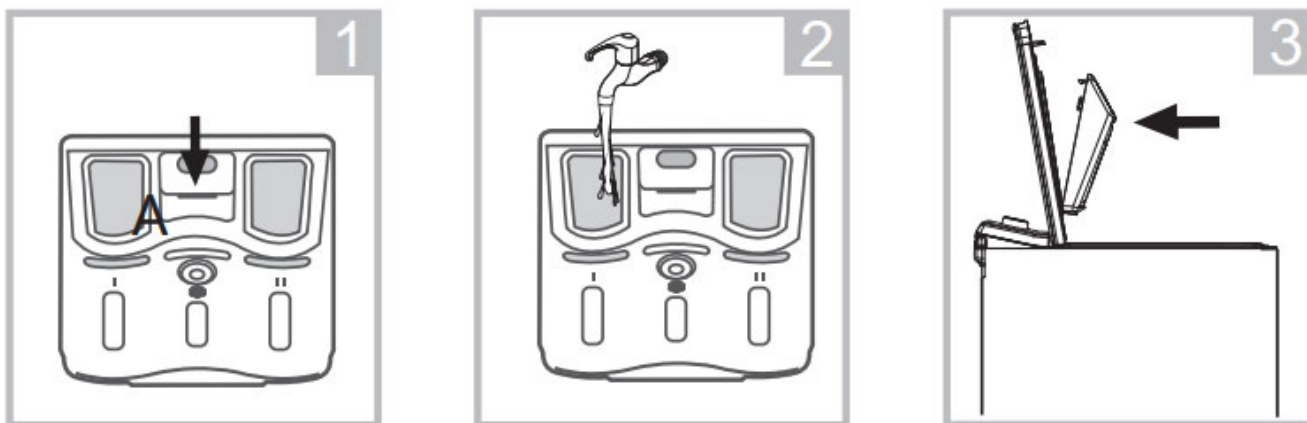
1. Закройте кран.
2. Извлеките шланг подачи воды из крана.
3. Очистите фильтр.
4. Вновь подсоедините шланг подачи воды.



Очищение фильтра в стиральной машине

1. Отвинтите входную трубу с задней стороны машины.
2. Вытяните фильтр при помощи длинных плоскогубцев и переустановите его после промывки.
3. Используйте для очистки фильтра щетку.

Очищение дозатора моющего средства



1. Нажмите кнопку со стрелкой на крышке, внутри дозатора.
2. Поднимите зажим, извлеките крышку дозатора и промойте все отсеки водой.
3. Установите дозатор обратно.

🔧 Примечание!

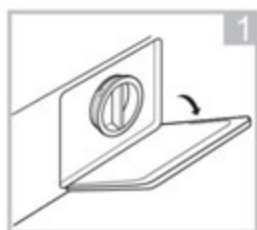
Не используйте спирт, растворители или агрессивные химические продукты для чистки машины.

Очищение фильтра сливного насоса

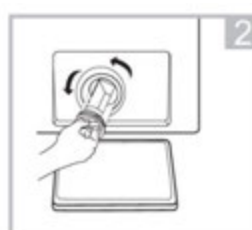
⚠ Предостережение!

Будьте осторожны при взаимодействии с горячей водой!

- Дайте раствору моющего средства остыть.
- Перед тем, как помыть стиральную машину, отсоедините электрическое питание, чтобы избежать поражения электрическим током.
- Фильтр сливного насоса может улавливать нити и небольшие посторонние предметы во время стирки.
- Периодически очищайте фильтр, чтобы обеспечить нормальную работу стиральной машины.



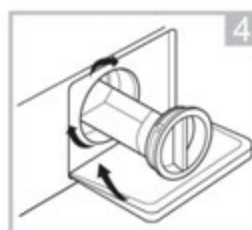
Откройте крышку



Извлеките фильтр, повернув его против часовой стрелки



Извлеките из фильтра посторонние предметы



Установите фильтр на место и закройте крышку

⚠ Внимание!

Убедитесь, что крышка клапана и аварийный сливной шланг правильно установлены, крышка должна быть вставлена соответственно отверстиям, иначе вода может протечь. В случае, если модель не имеет аварийного дренажного шланга (опционально), шаг 2 и шаг 3 для таких моделей можно пропустить. Поверните нижнюю крышку, чтобы вода попала в нужное место. Когда прибор используется, то в зависимости от выбранной программы в нем может остаться горячая вода. Никогда не удаляйте крышку насоса во время цикла стирки, подождите, пока устройство закончит цикл. При замене фильтра убедитесь, что он надежно установлен и зафиксирован.

ПОИСК И УСТРАНЕНИЕ НЕИСПРАВНОСТЕЙ

Если прибор не работает или останавливается во время работы, сначала попробуйте найти решение проблемы согласно таблице ниже. Если решение найти не удалось, обратитесь в авторизованный сервисный центр Weissgauff.

Описание	Причина	Решение
Стиральная машина не запускается.	Дверь не закрыта надлежащим образом.	Перезапустите машину после закрытия двери. Проверьте, не застряла ли в люке одежда.
Дверь не открывается.	Работает система блокировки люка машины.	Отключите питание, затем перезапустите машину.
Утечка воды.	Соединение между входом трубы или выпускным шлангом не герметично.	Проверьте и закрепите водопроводные трубы. Очистите выпускной шланг.
Остатки моющего средства не вымываются из лотка.	Моющее средство обладает повышенной концентрацией или вязкостью.	Очистите и вытрите лоток.
Индикатор и/или дисплей не светятся.	Отключено питание, Плата или проводка дисплея повреждены.	Проверьте, выключено ли питание и правильно ли подключена вилка.
Аномальный шум.	Стиральная машина установлена на неровной поверхности. Транспортировочные болты не были удалены.	Убедитесь, что транспортировочные болты удалены. Проверьте, что прибор установлен на твердой и ровной поверхности.
Основные коды ошибок:		
E30	Дверь не была закрыта должным образом.	Перезапустите после закрытия двери. Проверьте, не застряла ли одежда в люке.
E10	Во время стирки вода оказывается снаружи стиральной машины.	Убедитесь, что давление воды соответствует требуемому. Проверьте систему водопровода. Проверьте, верно ли установлен фильтр впускного клапана.
E21	Слив происходит очень долго.	Проверьте, не заблокирован ли сливной шланг.

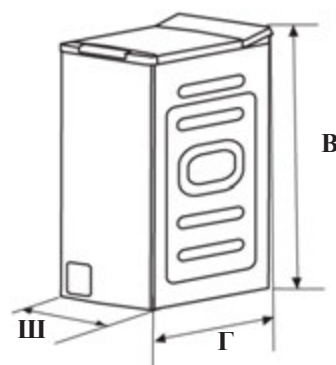
E12	Переполнение стиральной машины водой.	Перезагрузите стиральную машину.
EXX	Другие проблемы.	Сначала попробуйте перезапустить машину еще раз, затем позвоните в авторизованный сервисный центр Weissgauff.

🔧 Примечание!

После устранения причины, перезапустите прибор. Если проблема вновь возникает или дисплей отображает коды аварийных сигналов, обратитесь в авторизованный сервисный центр Weissgauff.

ТЕХНИЧЕСКИЕ ХАРАКТЕРИСТИКИ

Источник питания	220-240 В~, 50 Гц
Максимальный ток	10 А
Стандартное давление воды	0,1 МПа ~1МПа



Модель	Объем загрузки	Габариты (В x Ш x Г)	Вес Нетто	Номинальная мощность
WM 40580 TD Inverter	8 кг	400*610*875	56 кг	2000 Вт

Модель		WM 40580 TD Inverter	
Цвет		Белый	
Характеристики			
Номинальная мощность	В	220-240	
Номинальная частота	Гц	50	
Максимальная загрузка для стирки	кг	8	
Максимальная загрузка для отжима	кг	8	
Мощность	Вт	2000	
Номинальный ток	А	10	
Обороты при отжиге	об/мин	1300	
Давление воды	МПа	0,1 ~ 1	
Тип дисплея		LED	
Цвет дисплея		Белый	
Блокировка двери		PTC Lock	
Тип двигателя		Инверторный	
Тип вилки		Евро	
Длина шнура питания	м	1,45	
Длина наливного шланга	м	1,0	
Длина сливного шланга	м	1,5	
Энергоэффективность			
Класс энергоэффективности		A+++ -30%	
Уровень шума при стирке	дБ	64	
Уровень шума при отжиге	дБ	80	
Программы и режимы			
Количество программ		16	
	Моя программа	да	
	Хлопок	да	
	Интенсивная	да	

Селектор программ	Шерсть	да
	ЭКО 40-60	да
	20°C	да
	Полоскание и отжим	да
	Отжим	да
	Очистка барабана	да
	Быстрая 45'	да
	Быстрая 15'	да
	Синтетика	да
	Смешанные ткани	да
	Джинсы	да
	Спорт	да
	Детское белье	да
	Отсрочка старта	0-24
Функции	Температура	да
	Отжим	да
	Дополнительное полоскание	да
	Предварительная стирка	да
	«Без звука»	да
	Память (удерживать 3 сек.)	да
	Блокировка от детей	да
	Выбор скорости оборотов	0-600-800-1000-1300
	Выбор температуры	холодная-20°C-40°C-60°C-90°C
	Размеры	
Объем барабана	л	51
Диаметр двери	мм	220*240
Размеры нетто (ШхГхВ)	мм	400 × 610 × 875
Размеры брутто (ШхГхВ)	мм	490 × 690 × 895
Вес нетто	кг	56
Вес брутто	кг	60

Продукт сертифицирован в соответствии с действующим техническим регламентом. Производитель на свое усмотрение и без дополнительных уведомлений может менять комплектацию, внешний вид, страну производства и технические характеристики модели, следуя политике непрерывного улучшения качества выпускаемой продукции. Приобретенная Вами модель может отличаться от описанной в тексте данного руководства.