

# Weissgauff

## Стиральная машина

# WMD 6148 DC Inverter Steam

## Руководство по эксплуатации

**Перед использованием внимательно прочтите и изучите данное руководство.  
Соблюдайте правила техники безопасности при работе с устройством.**

## ОГЛАВЛЕНИЕ

|   |    |
|---|----|
| ОСНОВНЫЕ МЕРЫ ПРЕДОСТОРОЖНОСТИ .....            | 3  |
| ПЕРЕД ИСПОЛЬЗОВАНИЕМ СТИРАЛЬНОЙ МАШИНЫ .....    | 5  |
| МЕРЫ ПРЕДОСТОРОЖНОСТИ И ОБЩИЕ РЕКОМЕНДАЦИИ..... | 6  |
| ОПИСАНИЕ УСТРОЙСТВА .....                       | 7  |
| АВАРИЙНОЕ ОТКРЫТИЕ ДВЕРИ .....                  | 17 |
| ПЕРЕД ПЕРВЫМ ЦИКЛОМ СТИРКИ .....                | 17 |
| ПОДГОТОВКА К СТИРКЕ .....                       | 17 |
| ЧИСТКА И УХОД .....                             | 21 |
| УСТРАНЕНИЕ НЕИСПРАВНОСТЕЙ .....                 | 24 |
| ТРАНСПОРТИРОВКА/ПЕРЕМЕЩЕНИЕ .....               | 28 |
| РЕГУЛИРОВКА НОЖЕК .....                         | 31 |
| УСТАНОВКА НИЖНЕЙ КРЫШКИ (ОПЦИОНАЛЬНО) .....     | 32 |
| ПОДКЛЮЧЕНИЕ ШЛАНГА ПОДАЧИ ВОДЫ .....            | 33 |
| ПОДКЛЮЧЕНИЕ СЛИВНОГО ШЛАНГА .....               | 34 |
| ТЕХНИЧЕСКИЕ ХАРАКТЕРИСТИКИ .....                | 35 |

## ОСНОВНЫЕ МЕРЫ ПРЕДОСТОРОЖНОСТИ

1. Производитель оставляет за собой право на внесение изменений и улучшений в конструкцию и комплектацию прибора без предварительного уведомления.
2. До начала использования Вашей новой стиральной машиной просим Вас внимательно прочесть настоящее руководство и сохранить его для дальнейшего пользования. Если Вы случайно потеряете его, попросите клиентскую службу предоставить Вам электронную или бумажную копию.
3. Пожалуйста, убедитесь, что розетка заземлена, а источник водоснабжения надежно присоединен.
4. Данный прибор не предназначен для использования людьми, (включая детей), с ограниченными физическими, сенсорными или умственными способностями. Они могут пользоваться прибором только после получения подробных инструкций или под наблюдением человека, ответственного за их безопасность.
5. Данным устройством могут пользоваться дети в возрасте от 8 лет, а также люди с ограниченными физическими, сенсорными или умственными способностями при отсутствии у них знаний или опыта при условии наблюдения за ними или получения детальных инструкций по безопасному использованию прибора и осознании потенциальной опасности от прибора. Дети не должны играть с прибором. Очистка и обслуживание прибора не должны выполняться детьми без присмотра.
6. Не разрешайте детям играть со стиральной машиной.
7. Поврежденный шнур питания должен быть заменен производителем или квалифицированным специалистом в авторизованном сервисном центре Weissgauff.
8. При подключении устройства к трубопроводу следует использовать только новый набор шлангов, входящих в комплект поставки. Использование старых шлангов запрещено.
9. Для приборов, оснащенных вентиляционным отверстием в основании корпуса, требуется следить за тем, чтобы оно не было заблокировано напольным покрытием.
10. Дети в возрасте до 3 лет не должны находиться рядом с прибором без постоянного присмотра.
11. Максимально допустимое давление воды на входе должно составлять 1 МПа для приборов, предназначенных для подключения в водопроводную сеть. Минимально допустимое значение давления 0,03 МПа, для правильной работы прибора.
12. **ВНИМАНИЕ!** Запрещается подавать питание на прибор через внешнее коммутационное устройство, такое как таймер, или подключать к цепи, которая регулярно включается и выключается коммунальной службой.
13. Сушка не должна использоваться, если для очистки белья использовались промышленные химикаты.
14. Нельзя допускать скопления ворсинок в барабане прибора.

15. В помещении, в котором устанавливается стиральная машина, должна быть обеспечена достаточная вентиляция.
16. Не сушите в режиме сушки вещи, которые не были предварительно постираны.
17. Предметы, испачканные такими веществами, как растительное масло, ацетон, спирт, бензин, керосин, пятновыводители, скипидар, воск и средства для удаления воска, следует сначала постирать в горячей воде с дополнительным количеством моющего средства перед сушкой в машине.
18. Не следует сушить в машине такие предметы, как поролон (вспененный латекс), шапочки для душа, водонепроницаемые текстильные изделия, изделия на резиновой основе, а также одежду или подушки с поролоновыми прокладками.
19. Смягчители ткани или аналогичные продукты следует использовать в соответствии с инструкциями производителя.
20. Выньте из карманов такие предметы, как зажигалки или спички.
21. **ПРЕДУПРЕЖДЕНИЕ!** Никогда не останавливайте машину до окончания цикла сушки, если только все предметы не будут быстро удалены и разложены для рассеивания тепла.
22. Запрещается устанавливать прибор за запираемой дверью, раздвижной дверью или дверью с петлями на стороне, противоположной петле сушильной машины, таким образом, чтобы было ограничено полное открытие двери сушильной машины.
23. Максимальная вместимость в режиме сушки 5 кг. Максимальная вместимость в режиме стирки 8 кг.
24. Данная стиральная машина предназначена только для домашнего использования.

Обязательно проверяйте пиктограммы на всех вещах, которые Вы хотите посушить. Если на этикетке есть указание, что стирка и/или сушка запрещены, убедительная просьба не сушить такие вещи во избежание их порчи. Пожалуйста, выбирайте программы, соответствующие типу ткани Ваших вещей. Осторожно! Если этикетки нет, либо пиктограммы на ней неразличимы, и Вы не уверены, что данные вещи можно сушить в машине, пожалуйста, не сушите их!



## **ПЕРЕД ИСПОЛЬЗОВАНИЕМ СТИРАЛЬНОЙ МАШИНЫ**

### **1. Распаковка прибора**

- Распакуйте машину и убедитесь, что она не повреждена. Если Вы сомневаетесь в исправности, не используйте стиральную машину и обратитесь в авторизованный сервисный центр Weissgauff.
- Храните упаковочные материалы (пластиковые пакеты, полистирольные части и т.п.) в недоступном для детей месте, поскольку они являются потенциально опасными.

### **2. Удаление транспортировочных болтов**

- Стиральная машина оснащена транспортировочными болтами во избежание возможных повреждений внутренних частей во время транспортировки. Перед использованием машины, транспортировочные болты обязательно должны быть извлечены.
- После извлечения, закройте отверстия с помощью 4 пластмассовых заглушек, поставляемых в комплекте.

### **3. Установка стиральной машины**

- Переместите стиральную машину в выбранное Вами место; не перемещайте устройство, держа его за верхнюю крышку.
- Установите устройство на твердой, ровной поверхности, желательно в углу комнаты.
- Убедитесь, что все четыре ножки машины касаются пола, а затем проверьте, насколько ровно выставлено устройство (используйте спиртовой уровень).
- Убедитесь в том, что вентиляционные отверстия в основании машины (если такие имеются) не заблокированы ковром или другим напольным покрытием.

### **4. Подсоединение шланга подачи воды**

- Подключите шланг подачи воды в соответствии с требованиями местной водоснабжающей организации.
- Кран подачи воды: 3/4" с резьбовым соединением.

### **5. Подсоединение сливного шланга**


- Если стиральная машина подсоединена к общей канализации, убедитесь, что канализационная сеть оснащена обратным клапаном во избежание одновременной подачи и слива воды (сифонный эффект).
- Надежно закрепите сливной шланг, чтобы не ошпариться во время слива горячей воды.

## **6. Электропитание**

- Подключение электропитания должно производиться квалифицированным специалистом в соответствии с общепринятыми нормами электробезопасности.
- Данные по напряжению, потребляемой мощности и требования к электробезопасности приведены в таблице технических характеристик.
- Прибор должен быть подключен к сети через заземленную розетку, соответствующую всем нормативам. Производитель не несет ответственности за ущерб, причиненный имуществу или за нанесение вреда людям или животным в результате несоблюдения инструкций, приведенных выше.
- Не используйте удлинители и тройники. Убедитесь, что мощность розетки соответствует максимальной мощности потребляемой стиральной машины при нагревании.
- Перед выполнением любых работ по обслуживанию стиральной машины, отключите ее от сети.
- После установки доступ к розетке или выключателю должен обеспечиваться двухполюсным переключателем.
- Не пользуйтесь стиральной машиной, если она была повреждена во время транспортировки. Обратитесь за поддержкой в авторизованный сервисный центр Weissgauff.
- Замена сетевого шнура должна выполняться только специалистами авторизованного сервисного центра Weissgauff.
- Устройство предназначено только для домашнего использования по прямому назначению – стирка текстильных изделий.

## **МЕРЫ ПРЕДОСТОРОЖНОСТИ И ОБЩИЕ РЕКОМЕНДАЦИИ**

### **1. Упаковочные материалы**

- Упаковочные материалы полностью пригодны для вторичной переработки, а также отмечены символом переработки . При утилизации упаковочных материалов следуйте нормам местного законодательства.

### **2. Утилизация**

- Стиральная машина изготовлена из материалов, пригодных для вторичной переработки и должна утилизироваться в соответствии с действующими местными нормами утилизации отходов.
- Перед утилизацией удалите все остатки моющего средства, выломайте дверной крючок и обрежьте кабель питания таким образом, чтобы стиральная машина стала непригодной для использования.
- Данное изделие имеет маркировку в соответствии с Европейской директивой об электрическом и электронном оборудовании (WEEE). Гарантируя правильную утилизацию этой машины, Вы сможете предотвратить потенциальные негативные последствия для окружающей среды и здоровья человека, которые могут быть вызваны неправильной утилизацией этого продукта.

- Символ на изделии или сопроводительных документах указывает на то, что данный прибор нельзя выбрасывать вместе с другими бытовыми отходами. Вместо этого его следует сдать в соответствующий пункт сбора для утилизации электрического и электронного оборудования. Утилизация должна осуществляться в соответствии с местными нормами по утилизации отходов. Для получения более подробной информации об обращении, ремонте и утилизации данного продукта, пожалуйста, свяжитесь с Вашим местным органом управления по вывозу и утилизации отходов или с магазином, где был приобретен продукт.



### 3. Расположение

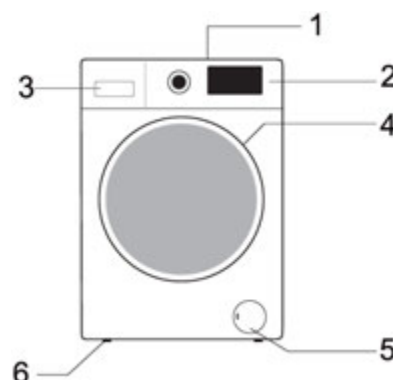
- Стиральная машина должна быть установлена в подходящем помещении. Установка в ванной комнате или других местах с повышенной влажностью не рекомендуется.
- Не храните легковоспламеняющиеся жидкости вблизи прибора.

### 4. Безопасное использование

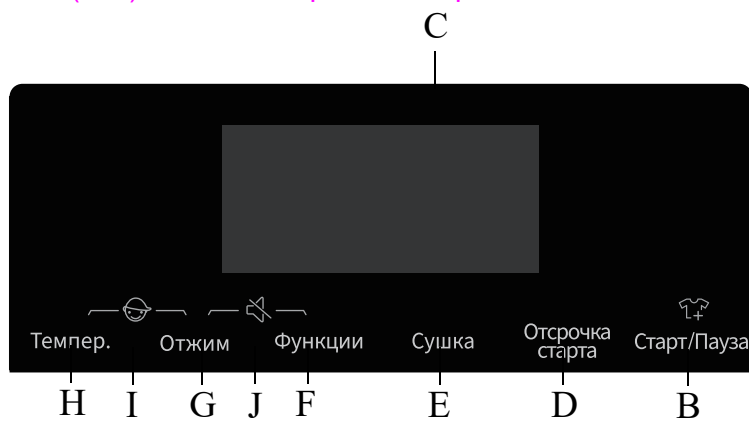
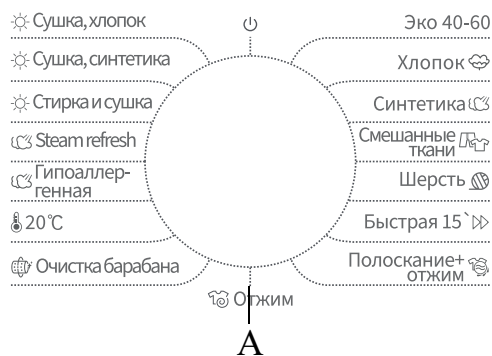
- Не оставляйте прибор включенным, когда он не используется. Никогда не подключайте и не отключайте питание от электросети мокрыми руками.
- Перекрывайте кран подачи воды, если прибор не используется.
- Перед чисткой или техническим обслуживанием машины не забудьте выключить ее и отсоединить от сети.
- Очищайте корпус стиральной машины влажной тканью. Не используйте абразивные моющие средства.
- Никогда принудительно не открывайте дверь и не используйте ее как ступеньку.

## ОПИСАНИЕ УСТРОЙСТВА

1. Верхняя крышка
2. Панель управления
3. Дозатор моющего средства
4. Дверца
5. Сервисный люк
6. Регулируемые ножки



## ПАНЕЛЬ УПРАВЛЕНИЯ



А. Селектор программ

В. Кнопка «Старт/Пауза»

С. Дисплей

Д. Кнопка «Отсрочка старта»

Е. Кнопка «Сушка»

Ф. Кнопка «Функции»

Г. Кнопка «Отжим»

Н. Кнопка «Темпер.»

И. Блокировка от детей

Ж. Бесшумный режим

Обязательно проверяйте пиктограммы на всех вещах, которые Вы хотите посушить. Если на этикетке есть указание, что стирка и/или сушка запрещены, убедительная просьба не сушить такие вещи во избежание их порчи. Пожалуйста, выбирайте программы, соответствующие типу ткани Ваших вещей. Осторожно! Если этикетки нет, либо пиктограммы на ней неразличимы, и Вы не уверены, что данные вещи можно сушить в машине, пожалуйста, не сушите их!



### Добавьте моющее средство, закройте дверцу и установите программу

Загрузите белье для стирки в барабан и закройте дверцу.

Добавьте моющее средство в отсеки, соответствующие выбранному типу программы. Установите программу.

1. Включите питание.
2. Поверните селектор выбора программы на нужную программу. Верхнее положение «Выкл.» необходимо пройти, если начальное положение указателя не «Выкл.».
3. Выберите температуру стирки и скорость отжима, нажимая кнопки «Темпер.», «Отжим».
4. Выберите дополнительные функции.
5. После запуска программы в окне дисплея последовательно отображается продолжительность стирки (часы : минуты) и индикация дополнительных функций.

### Выбор дополнительных функций

В режиме ожидания нажмите кнопку «Функции», чтобы выбрать дополнительную функцию для текущей программы. Выберите только одну функцию для каждого нажатия, после чего соответствующий индикатор начнет мигать. После запуска программы нельзя изменить дополнительные функции.

#### Предварительная стирка

- Выберите функцию предварительной стирки, чтобы улучшить эффект стирки и удалить сложные пятна. Эта функция подходит для сильно загрязненной одежды.

#### Дополнительное полоскание

- После установки функции дополнительного полоскания программа дополнительно запустит процесс полоскания еще раз, а общее время работы программы соответственно увеличится.



### Предупреждение о нехватке воды

Если кран не открыт или давление воды слишком низкое, на экране дисплея появится сообщение «F01», чтобы подать сигнал тревоги.

### Предупреждение о сливе

Если труба пережата, то слив воды невозможно осуществить. В случае невозможности полного слива в течение длительного времени на экране дисплея появится сообщение «F03», чтобы подать сигнал тревоги.

### Блокировка дверцы

После запуска программы загорится индикатор дверного замка, и дверца будет заблокирована.

- После завершения программы дверной замок автоматически разблокируется. Во время паузы, если условие открытия двери может быть выполнено, замок двери разблокируется, а его индикатор погаснет.
- Когда мигает индикатор блокировки дверцы, дверь нельзя открывать силой, чтобы избежать травм и повреждения устройства.

### Отсрочка старта

Функция отсрочки старта позволяет запускать машину тогда, когда это удобно, например, в ночное время.

- В режиме ожидания эта кнопка используется для выбора времени отложенного старта.
- После выбора функции время будет увеличиваться на 1 час при каждом нажатии кнопки отложенного старта. Перед активацией отложенного старта, если время программы не удовлетворяет целому кратному 1 часу, оно изменится нажатием кнопки в первый раз, а затем время увеличивается на 1 час при каждом нажатии кнопки. Если выбран отложенный старт, перед запуском программы текущий таймер можно отменить, повернув селектор выбора программ. Чтобы отменить отложенный запуск во время уже запущенной программы, необходимо выключить машину повернув селектор в верхнее положение «Выкл.» на две секунды.
- Время задержки должно быть больше, чем продолжительность программы стирки, так как время задержки – это время завершения программы. Например: если выбрано время программы 02:28, выбранное время задержки должно быть между 03:00 и 24:00.
- Когда процесс отложенного старта запущен, индикатор будет гореть. Когда процесс завершится, значок погаснет.

### Бесшумный режим

Когда машина находится в состоянии ожидания, паузы или работы, нажмите и удерживайте кнопки «Отжим + Функции» в течение 2 секунд. На дисплее

отобразится значок функции отключения звука. Все сигналы будут отключены, кроме оповещения о завершении работы.

Когда машина находится в режиме без звука, нажмите и удерживайте кнопки «Отжим + Функции» в течение 2 секунд, пока индикатор функции отключения звука не погаснет. Все сигналы снова будут активны.

### **Автоматическое взвешивание**

Стиральная машина отображает на дисплее «----» после запуска, указывая на то, что она взвешивает белье автоматически. Он автоматически отрегулирует продолжительность программы (часы: минуты) в зависимости от веса загруженного белья.

### **Блокировка от детей**

Для повышения безопасности эта машина оснащена функцией блокировки от детей. Когда программа будет запущена, нажмите «Темпер. + Отжим» на 2 секунды. Загорится значок «Блокировка от детей», после чего будет активирована блокировка от детей. Повторите эту операцию, для отключения этой функции.

- Когда установлена блокировка от детей, все функциональные кнопки будут заблокированы.
- Когда Вы выключаете машину, поворачивая селектор выбора программы в верхнее положение «Выкл.», блокировка от детей снимается.
- После завершения программы блокировка от детей автоматически снимается.

### **Запуск программы**

После того, как Вы выбрали параметры и поместили моющее средство в дозатор, откройте водопроводный кран и нажмите кнопку «Старт/Пауза». На экране будет отображаться текущее выполнение программы. Также отображается оставшееся время программы.

### **Отмена программы и сброс дополнительных функций**

1. Поверните селектор программ в верхнее положение «Выкл.» на 3 секунды, чтобы выключить машину.
2. Выберите новую программу и параметры.
3. Нажмите кнопку «Старт/Пауза», чтобы включить машину без добавления моющего средства.



### **Завершение программы**

Стиральная машина отображает индикацию «End» в конце программы, когда дверца разблокирована. Если ручка селектора повернута в верхнее положение «Выкл.», питание будет отключено. Если в течение 2 минут кнопки или ручка селектора не используются, программа автоматически сбросится.





1. Поверните селектор в верхнее положение «Выкл.».
2. Закройте кран подачи воды.
3. Откройте дверцу и извлеките белье.
4. Оставьте дверцу приоткрытой, чтобы удалить остатки влаги из барабана.

## Дозагрузка белья

Если Вы хотите добавить белье в процессе стирки, нажмите кнопку «Старт/Пауза».



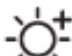

- Если горит индикатор дозагрузки  , дверцу можно открыть в процессе, оставшееся время и индикатор дверного замка на дисплее будут мигать. После этого индикатор дверного замка погаснет, и дверь можно будет открыть.
- Если индикатор дозагрузки  не загорается, индикатор дверного замка не мигает, это указывает на то, что текущая температура превышает 50°C или Вы превысили время, выделенное на дозагрузку.

## Сушка белья

Нажмите кнопку «Сушка», чтобы выбрать время сушки и дополнительные функции. При выборе функций «Под утюг»  , «В шкаф»  , «Экстра сушка»  загорается соответствующий индикатор, а оставшееся время программы отображается в окне дисплея. Когда выбрана функция «Сушка по времени», загорается индикатор  . Стиральная машина может определять вес одежды, чтобы автоматически регулировать время сушки.

- Перед сушкой проверьте, можно ли сушить одежду (пожалуйста, обратитесь к таблице программ, чтобы определить тип одежды, которую можно сушить).
- Прежде чем приступить к сушке, убедитесь, что кран открыт и осуществляется подача воды.
- При сушке одежды небольшого размера или легкой одежды, время реальной сушки может быть короче, чем отображаемое время по умолчанию.
- Если белье для ручной стирки требует сушки, перед сушкой выберите максимально возможную скорость отжима в соответствии с типом одежды. Рекомендуется выбрать дополнительные настройки отжима и сушки.
- В конце сушки стиральная машина будет работать в течение определенного периода времени с определенным ритмом, чтобы разгладить белье и уменьшить количество складок.
- Прилипание к стенкам барабана чрезмерно сухой хлопчатобумажной одежды может повлиять на качество сушки. Поэтому рекомендуется сушить одежду, расстегнув ее.
- Пересушивание может повлиять на качество сушки и привести к образованию складок на одежде. Для одежды из синтетических волокон, таких как рубашки и т. д., необходимо выбрать наиболее бережный режим сушки.
- Если одежду из разных материалов сушить вместе, это может повлиять на качество сушки. Поэтому рекомендуется разделять одежду перед сушкой по типу материала, из которого она изготовлена.

Если происходит сбой работы во время сушки, обратитесь к содержимому раздела «Устранение неисправностей»

| Типы сушки  |  |
|---|--|
| Под утюг<br>         | Позволяет просушить одежду, оставив ее немного влажной после того, как программа завершится. |
| В шкаф<br>           | Сушка белья для последующего хранения в шкафу.   |
| Экстра сушка<br>     | Сушка белья до состояния ношения сразу после завершения цикла.                               |
| Сушка по времени<br> | Предназначена для сушки одежды в течение заданного времени.                                  |

Нажатием кнопки «Сушка», можно выбрать любой тип времени сушки из числа возможных. Пожалуйста, выберите подходящее время сушки. В противном случае одежда не будет полностью высушена, если время сушки будет слишком коротким.


**Примечание:** влажная одежда, с которой все еще капает вода, не подходит для сушки, это может привести к срабатыванию защитной сигнализации машины!

### Таблица времени сушки

Время высыхания одежды разного веса в этой таблице зависит от типа и веса одежды.

| Примерное время сушки в минутах |                    |          |                  |
|---------------------------------|--------------------|----------|------------------|
| Вес одежды (кг)                 | Надеть после сушки | Под утюг | Хранение в шкафу |
| < 1,5                           | 60-90              | 40-70    | 80-110           |
| 1,5 - 3                         | 100-140            | 80-120   | 120-160          |
| 3 - 4,5                         | 150-190            | 150-170  | 190-210          |
| 4,5 - 5                         | 210-230            | 190-210  | 230-250          |

## Примерный вес белья

|   |                                  |   |  |  |  |
|---|----------------------------------|---|--|--|--|
|  | Трусы<br>(около 50 г хлопка)     |  | Нижнее белье с длинными рукавами<br>(около 150 г хлопка) |  | Банное полотенце<br>(около 300 г хлопка) |
|  | Носки<br>(около 50 г хлопка)     |  | Юбка (около 400 г синтетического волокна)                |  | Пижама<br>(около 500 г хлопка)           |
|  | Полотенце<br>(около 70 г хлопка) |  | Рубашка<br>(около 200 г смешанных тканей)                |  | Простынь<br>(около 500 г хлопка)         |
|  | Джинсы<br>(около 800 г хлопка)   |  | Джемпер<br>(около 400 г шерсти)                          |  | Куртка<br>(около 800 г хлопка)           |

## Обозначения на бирках

|   |  |   |  |
|---|--|---|--|
|    | Стойкий материал                               |    | Не гладить                                       |
|    | Деликатная ткань                               |    | Требуется утюг с отпаривателем                   |
|   | Можно стирать при температуре 95°C             |   | Требует проглаживания                            |
|  | Можно стирать при температуре 60°C             |  | Не отжимать насухо                               |
|  | Можно стирать при температуре 40°C             |  | Не подвергать химчистке                          |
|  | Можно стирать при температуре 30°C             |  | Сушка на плоской поверхности                     |
|  | Только ручная стирка                           |  | Можно сушить в вертикальном положении            |
|  | Только сухая чистка                            |  | Вертикальная сушка                               |
|  | Можно отбеливать в холодной воде               |  | Сушка в стиральной машине при нормальном нагреве |
|  | Не отбеливать                                  |  | Сушка в стиральной машине при пониженном нагреве |
|  | Можно гладить при температуре не более 100°C   |  | Не сушить в стиральной машине                    |
|  | Можно гладить при температуре не более 150°C   |  | Сушить на вешалке                                |
|  | Можно гладить при температуре не более 200°C   |  | Сухая чистка средством на основе хлора           |
|  | Сухая чистка средством на основе углеводородов |   |  |

## Не стирать, не стирать/не сушить

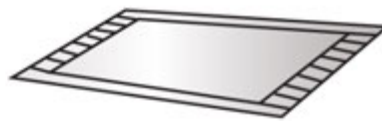
Одежда, которую нельзя стирать и сушить



Изделия из кожи и меха!  
(Возможна деформация)



Вискоза и смешанные ткани  
(может быть вызвано  
обесцвечивание или  
деформация)



Большие толстые коврики с  
резиновой основой (может  
быть вызвано повреждение)



Головные уборы из твердого  
материала (это может повредить  
стиральную машину и привести  
к неисправностям)



Подушки, изделия с  
хлопчатобумажной набивкой,  
поролоном и другими  
губчатыми материалами,  
ковровое покрытие (возможно  
повреждение или  
неисправность)

Другие:  
Тисненая одежда;  
креповые ткани;  
Легко деформируемая одежда  
(костюмы, пиджаки, галстуки и  
платья и т.д.);  
Легко взбивающаяся одежда  
(бархат, вельвет).

## Не сушить

|   |   |  |  |
|---|---|--|--|
|  <p>Любая одежда, отмеченная<br/>соответственным<br/>обозначением (одежда может<br/>быть повреждена)</p> |  <p>Шерстяная одежда (это<br/>может привести к<br/>усадке и потере<br/>шерсти)</p> |  <p>Колготки, чулки (могут<br/>быть повреждены или<br/>деформированы)</p>  |  <p>Одежда,<br/>меняющая<br/>размер при<br/>сушке</p> |
|  <p>Коврики или одежда с мехом<br/>(может быть вызвано<br/>повреждение)</p>                              |  <p>Одеяла и подушки<br/>(может быть вызвано<br/>повреждение)</p>                  |  <p>Одежда с кружевом и<br/>вышивкой, синтетическое<br/>волокно (очень тонкое<br/>волокно) (может быть<br/>вызвана деформация)</p> |  <p>Шелк</p>  |

Если сушить подушки и одежду с мехом, это может привести к засорению сливной трубы.

### Примечание!

- Не подлежащая стирке сухая и не сухая одежда включает, помимо прочего, вышеперечисленную одежду.
- Влажная одежда, с которой все еще капает вода, не подходит для сушки!



## Ошибки во время сушки

|                       |                                      | Неисправность | Возможная причина/Устранение   |
|-----------------------|--------------------------------------|---------------|--|
| Ошибки во время сушки | Стиральная машина не выполняет сушку |               | Проверьте, настроена ли программа сушки.<br>Проверьте, не закрыт ли водопроводный кран.<br>Проверьте, хорошо ли закрыта дверца.<br>Проверьте, не слишком ли сильно пересушено белье (обратитесь к таблице программ и проверьте соответствующую мощность программы), или выньте часть белья, чтобы высушить его позже.  |
|                       | Результаты сушки неудовлетворительны |               | Проверьте, не слишком ли сухая одежда. Если это так, это приведет к неудовлетворительному эффекту высыхания и складкам на одежде. Пожалуйста, разделите одежду в барабане на две части для сушки по отдельности.<br>Проверьте, не смешана ли одежда (например, из плотного хлопка и т.д.), которую нелегко высушить, с одеждой, которую легко высушить (например, из синтетических волокон и т.д.). Пожалуйста, сушите одежду разных типов отдельно. |
|                       | Время высыхания слишком долгое       |               | Проверьте, не слишком ли много белья для сушки (обратитесь к таблице программ и проверьте соответствующую мощность программы), и выньте часть белья, чтобы высушить его позже.<br>Одежда не полностью отжата.<br>Одежда более плотная (джинсовая ткань и т.д.).  |

Обязательно проверяйте пиктограммы на всех вещах, которые Вы хотите посушить. Если на этикетке есть указание, что стирка и/или сушка запрещены, убедительная просьба не сушить такие вещи во избежание их порчи. Пожалуйста, выбирайте программы, соответствующие типу ткани Ваших вещей. Осторожно! Если этикетки нет, либо пиктограммы на ней неразличимы, и Вы не уверены, что данные вещи можно сушить в машине, пожалуйста, не сушите их!







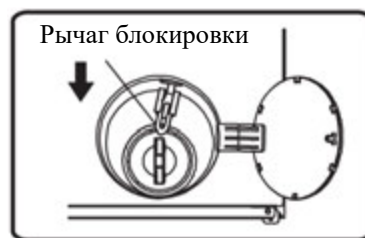
|                 |                           |
|-----------------|---------------------------|
| *               | Опционально               |
| Да              | Требуется моющее средство |
| -               | Невозможно выбрать        |
| -               | Холодная вода             |
| D               | По умолчанию              |
| <b>*Функции</b> |                           |
| W               | Стирка                    |
| D               | Сушка                     |
| WD              | Стирка + Сушка            |
| S               | Отжим                     |
| SD              | Отжим + Сушка             |

## АВАРИЙНОЕ ОТКРЫТИЕ ДВЕРИ

В случае невозможности открыть дверь из-за отключения электроэнергии или других особых обстоятельств, рычаг блокировки двери в люке дренажного насоса можно использовать для аварийного открытия.


Примечание:

1. Не используйте его, когда машина работает в штатном режиме;
2. Перед эксплуатацией убедитесь, что барабан перестал вращаться, не имеет высокой температуры, а уровень воды ниже отверстия барабана для одежды. Если уровень воды выше, слейте воду через дренажную трубку (при наличии) или медленно откручивая фильтр и подготовив емкость для сбора воды.
3. Откройте крышку дверцы дренажного насоса, потяните запирающий рычаг, после чего дверцу можно будет открыть.



## ПЕРЕД ПЕРВЫМ ЦИКЛОМ СТИРКИ

Для удаления воды, оставшейся в машине после проведения заводских испытаний, рекомендуется выполнить короткий цикл стирки без белья, поместив несколько фрагментов чистой и сухой ткани.

1. Откройте кран подачи воды.
2. Закройте дверцу.
3. Налейте немного моющего средства (около 30 мл) в основное  отделение для моющего средства.
4. Выберите и запустите короткую программу стирки.

## ПОДГОТОВКА К СТИРКЕ

### 1. Рассортируйте белье по:

- Типу ткани / рекомендациям на этикетке

Хлопок, смешанные ткани, простые в уходе/синтетика, шерсть, изделия для ручной стирки.

- Цвету

Разделяйте цветные и белые изделия. Новые цветные вещи стирайте отдельно.

- Размеру

Стирайте вещи разного размера в одной загрузке, чтобы повысить эффективность стирки и улучшить распределение белья в барабане.

- Деликатные ткани

Стирайте мелкие вещи (например, трусы, носки и т. д.) и вещи с крючками (например, бюстгалтеры) в тканевом мешочке или наволочке с застежкой-молнией. Всегда снимайте кольца с занавесок или стирайте шторы с кольцами в мешочке.

## 2. Опустошите все карманы

Монеты, булавки и т. д. могут повредить белье, а также барабан и бак прибора.

## 3. Застежки

Застегните молнии, пуговицы или крючки; свободные завязки или ленты должны быть связаны.

## 4. Выведение пятен

Пятна крови, молока, яиц и т.п. удаляются, как правило, под воздействием энзимов на соответствующем этапе программы стирки.

Для выведения пятен от красного вина, кофе, чая, травы, фруктов и т.д. добавьте пятновыводитель в основное отделение для моющего средства.

При необходимости сильно загрязненные вещи могут быть обработаны пятновыводителем перед стиркой.

## Окрашивание

- Применяйте только те красители, которые рекомендованы для использования в стиральных машинах.
- Следуйте инструкциям производителя.
- Пластиковые и резиновые детали стиральной машины могут быть окрашены красителями.

## Загрузка вещей в машину

1. Откройте дверцу.
2. Разверните вещи и разложите их свободно в барабане. При загрузке белья соблюдайте значения, приведенные в руководстве.

**Примечание:** из-за перегрузки машины результаты стирки будут неудовлетворительными и вещи будут мятыми.

3. Закройте дверцу.

## **МОЮЩИЕ СРЕДСТВА И ДОБАВКИ**

**Всегда используйте высокоэффективные моющие средства с низким пенообразованием при стирке в машинах фронтальной загрузки.**

### **Выбор моющего средства зависит от:**

- Типа ткани (хлопок, не требующие особого ухода вещи / синтетика, деликатные ткани, шерсть).

**Примечание:** для стирки шерсти пользуйтесь соответствующими специальными моющими средствами.

- Цвета
- Температуры стирки
- Степени и типа загрязнения

### **Примечание:**

Появление белесых следов на темных тканях вызвано наличием нерастворимых составляющих в современных не содержащих фосфаты стиральных порошках. Если такое случается, встряхните или почистите ткань щеткой или же используйте жидкие моющие средства. Используйте только те моющие средства и добавки, которые предназначены специально для бытовых стиральных машин. При использовании средств для удаления накипи, красителей или отбеливателей убедитесь в том, что они пригодны для использования в бытовых стиральных машинах. В средствах для удаления накипи могут содержаться вещества, которые могут повредить части стиральной машины. Не используйте в машине растворители, например, скипидар, бензин. Не стирайте в машине ткани, обработанные растворителями или горючими жидкостями.

### **Дозировка**

Следуйте инструкциям по дозировке, приведенным на упаковке моющего средства.

Дозировка зависит от:

- Степени и типа загрязнения
- Объема стирки
- При полной загрузке следуйте указаниям производителя моющего средства; при половинной загрузке; 3/4 дозы, используемой при полной загрузке; при минимальной загрузке (около 1 кг: 1/2 дозы, используемой при полной загрузке;
- Жесткости воды в Вашем регионе (за соответствующей информацией обратитесь в службу водоснабжения). Для мягкой воды требуется меньшее количество моющего средства, чем для жесткой воды.

### **Примечание:**

Излишнее количество моющего средства приводит к слишком сильному пенообразованию. Качество стирки при этом снижается. При обнаружении излишнего количества пены, стиральная машина может не выполнить отжим. При недостаточном количестве моющего средства белье приобретает серый цвет, а также появляются известковые отложения на барабане, нагревательном элементе и шлангах.

## Отделения дозатора моющего средства

Дозатор моющих средств имеет три отделения (рис. «А» или «В», опционально).



### Отсек для моющих средств предварительной стирки

- Моющее средство для предварительной стирки / замачивания.

### Отсек для моющих средств основной стирки

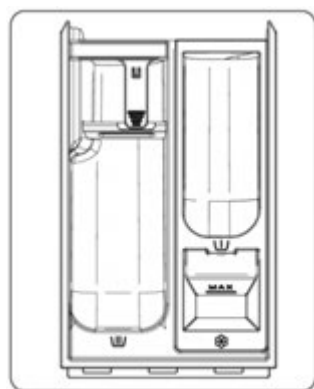


- Моющее средство для основной стирки
- Пятновыводитель
- Смягчитель воды

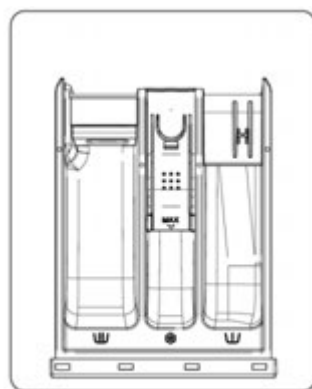
### Отделение для кондиционеров и смягчителей



- Смягчитель для тканей
- Заливайте добавки только до отметки «Max.».



А



В

## Примечание:

- Храните моющие средства и добавки в надежном, сухом месте, недоступном для детей.
- Для программ с предварительной стиркой могут использоваться жидкие моющие средства. В этом случае в отделение для основной стирки засыпайте только стиральный порошок.
- Не используйте жидкие моющие средства при активированной функции «Отсрочка старта».
- Чтобы избежать проблем с дозированием при использовании высококонцентрированных порошкообразных и жидких моющих средств, используйте специальный мерный стакан для моющего средства.
- При использовании средств для удаления накипи, отбеливателей или красителей убедитесь, что они подходят для стиральных машин. Средства для удаления накипи могут содержать соединения, которые способны повредить детали Вашей стиральной машины.
- Не используйте растворители в стиральной машине (например, скипидар, бензин).

## ЧИСТКА И УХОД

### Корпус устройства и панель управления

- Прибор следует протирать мягкой влажной тканью.
- Можно также использовать небольшое количество нейтрального моющего средства (неабразивного).

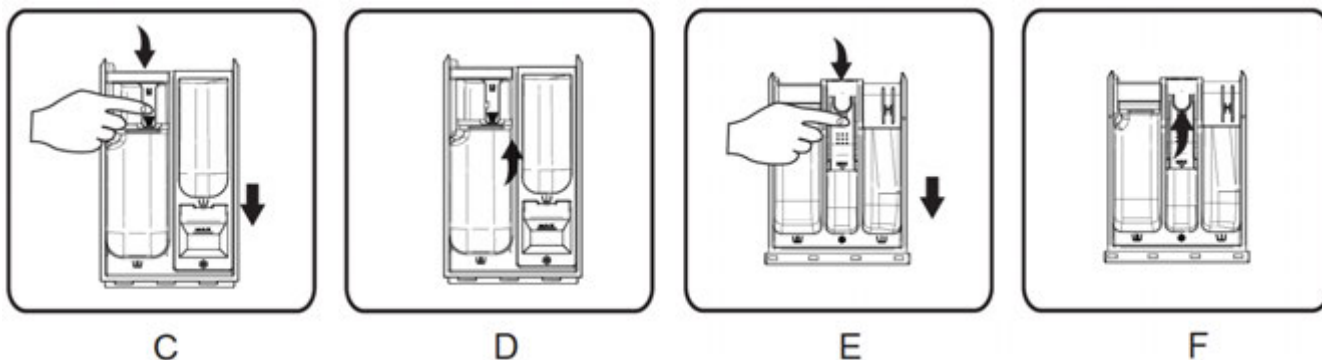
### Уплотнитель двери

- При необходимости протирайте влажной тканью.
- Периодически проверяйте состояние уплотнителя дверцы.

**Не используйте горючие жидкости для очистки прибора.**

### Дозатор моющего средства

1. Нажмите на фиксатор в отсеке для основного средства и выньте дозатор (рис. «С» или «Е»).
2. Выньте фиксатор из отсека для кондиционера (рис. «D» или «F»).
3. Промойте все детали под проточной водой.
4. Установите фиксатор на место и установите дозатор обратно в корпус.



### Фильтр

Мы рекомендуем регулярно проверять и очищать фильтр, по крайней мере, два или три раза в год.

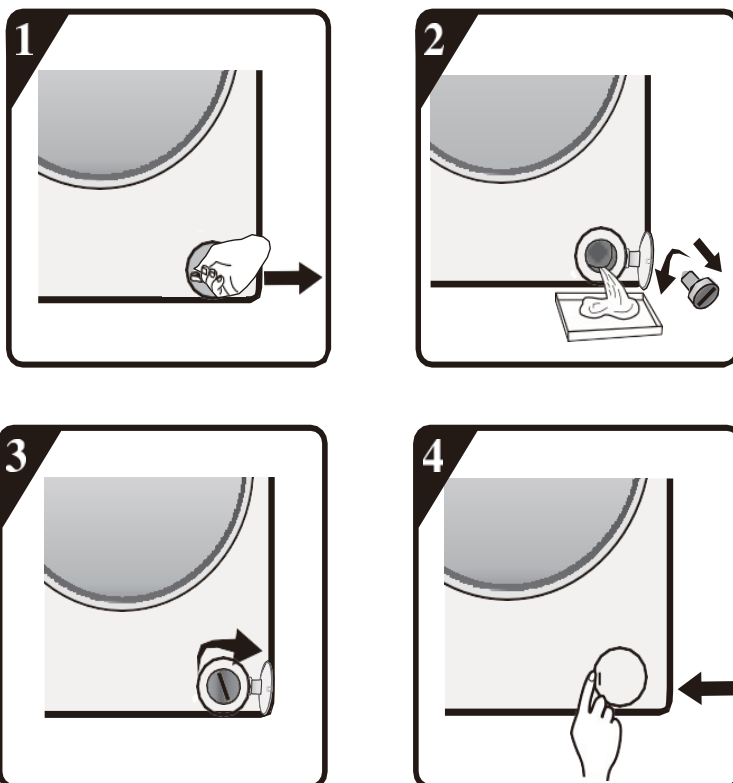
#### Особенно:

- Если машина не сливает воду должным образом или не выполняет отжим.
- Если помпа оказалась заблокирована посторонним предметом.

## ВАЖНО:

Прежде чем сливать воду из прибора, убедитесь, что вода остыла.

1. Остановите прибор и отключите его от сети.
2. Откройте сервисный люк.
3. Поместите плоскую емкость под дверцу, а затем слейте воду с помощью аварийного сливного шланга. Затем ослабьте крышку фильтра, повернув ее против часовой стрелки, полностью отвинтите и снимите фильтр.
4. Очистите фильтр и камеру фильтра.
5. Убедитесь, что ротор насоса свободно вращается.
6. Снова вставьте фильтр и закрутите его по часовой стрелке до упора.
7. Закройте сервисный люк.



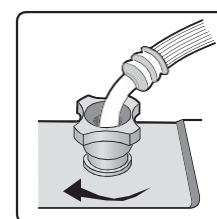
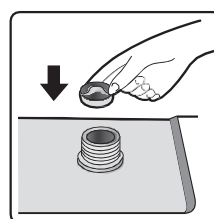
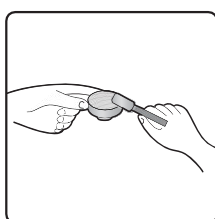
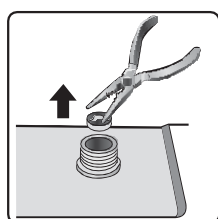
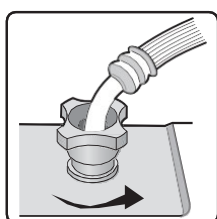
## Шланг подачи воды

Регулярно проверяйте шланг подачи воды на предмет протечек и трещин, и при необходимости заменяйте его новым шлангом того же типа (можно приобрести в авторизованном сервисном центре Weissgauff).

## Сетчатый фильтр шланга подачи воды

Регулярно проверяйте и чистите фильтр в шланге для подачи воды.

1. Закройте кран и открутите резьбовое соединение шланга и крана.
2. Очистите внутренний сетчатый фильтр и снова прикрутите шланг к крану.
3. Теперь открутите резьбовое соединение шланга со стиральной машиной.
4. С помощью плоскогубцев снимите сетчатый фильтр со штуцера стиральной машины и очистите его.
5. Установите на место сетчатый фильтр и снова прикрутите впускной шланг.
6. Откройте кран и убедитесь, что соединения полностью герметичны.



## **УСТРАНЕНИЕ НЕИСПРАВНОСТЕЙ**

Ваша стиральная машина оснащена различными автоматическими функциями безопасности. Это позволяет своевременно обнаруживать неисправности, и система безопасности может реагировать соответствующим образом. Эти неисправности часто могут быть устранены пользователем самостоятельно в течение нескольких минут. Ознакомьтесь с текстом ниже.

### **Стиральная машина не запускается, индикаторы горят**

Проверьте или убедитесь, что:

- вилка сетевого шнура вставлена в розетку
- розетка исправна (используйте другой прибор, чтобы проверить ее)

### **Стиральная машина не запускается и мигает индикатор "Старт/Пауза"**

Проверьте или убедитесь, что:

- дверь правильно закрыта
- нажата кнопка «Старт/Пауза»
- если загорается индикатор «Кран подачи воды закрыт», откройте водопроводный кран и нажмите кнопку «Старт/Пауза»

### **Прибор останавливается во время выполнения программы**

Проверьте или убедитесь, что:

- если дверца открыта и мигает индикатор «Старт/Пауза», закройте дверцу и снова нажмите кнопку «Старт/Пауза».
- не слишком ли много пены внутри, машина переходит в режим удаления пены, машина снова запустится автоматически через некоторое время.
- сработала система безопасности стиральной машины (см. коды ошибок)

### **Остатки моющего средства и добавок остаются в дозаторе по окончании стирки**

Проверьте или убедитесь, что:

- защитная решетка камеры смягчителя и разделитель отсека основной стирки правильно установлены в дозаторе моющих средств и все детали очищены (см. раздел «Чистка и уход»)
- поступает достаточное количество воды, сетчатые фильтры водопровода могут быть заблокированы (см. раздел «Чистка и уход»)
- положение разделителя в отсеке основной стирки приспособлено для использования порошкового или жидкого моющего средства

### **Машина вибрирует во время отжима**

Проверьте или убедитесь, что:

- стиральная машина ровно стоит на всех четырех ножках
- сняты транспортировочные болты; перед использованием машины обязательно снимите транспортировочные болты.



### **Неудовлетворительный результат отжима**

Стиральная машина имеет систему обнаружения и коррекции дисбаланса. Если загружаются отдельные тяжелые вещи (например, банные халаты), эта система может автоматически снизить скорость отжима или даже полностью прервать отжим, если обнаружит слишком большой дисбаланс даже после нескольких запусков отжима, чтобы защитить стиральную машину.

- если в конце цикла белье все еще слишком влажное, удалите часть белья и повторите цикл отжима.
- чрезмерное образование пены может помешать отжиму, используйте правильное количество моющего средства.
- убедитесь, что переключатель скорости отжима не установлен на «0».

Ваша стиральная машина оснащена индикатором времени: первоначально отображаемое время программы увеличивается/уменьшается на определенный период времени. Это нормальная способность стиральной машины адаптироваться к факторам, которые могут повлиять на время выполнения программы стирки, например:

- избыточное пенообразование
- дисбаланс загрузки из-за тяжелого белья
- увеличенное время нагрева из-за пониженной температуры воды на входе

Из-за подобных факторов оставшееся время работы программы пересчитывается и при необходимости обновляется. Кроме того, на этапе заполнения стиральная машина определяет загрузку и, при необходимости, соответствующим образом корректирует отображаемое время начальной программы. Во время таких периодов обновления на дисплее времени может появляться анимация.

### **Подключение к водопроводу (только для варианта модели с двойным впуском)**

Если Вы хотите подключить горячее и холодное водоснабжение (рис.1):

1. Прикрепите впускной шланг с красной маркировкой к крану горячей воды и к впускному клапану с красным фильтром на задней стороне машины.
2. Прикрепите другой наливной шланг к крану холодной воды и к впускному клапану с синим фильтром на задней стороне машины.

### **Убедитесь:**

- а) Соединения плотно закреплены
- б) Не меняйте их положение (например: холодная заливка в горячий впускной клапан и наоборот).

Если Вы хотите подключить только холодную воду, следуйте приведенным ниже инструкциям (рис. 2):

1. Вам понадобится тройник. Его можно приобрести у поставщика оборудования или сантехники.
2. Закрепите Y-образный тройник на кране холодной воды.
3. Подсоедините два впускных клапана, расположенных в задней части машины, к тройнику с помощью прилагаемых шлангов.

### Для варианта модели с одинарным впуском

Прикрепите шланг к крану холодной воды и к впускному клапану на задней стороне машины, как на (Рис. 3).

### Убедитесь:

Соединения плотно закреплены

**Не позволяйте детям работать, ползать, находиться рядом или внутри стиральной машины во время ее установки и подключения.**

**Обратите внимание, что во время стирки температура поверхности стекла на дверце может повышаться.**

**Следите за детьми во время использования прибора.**



Рис. 1

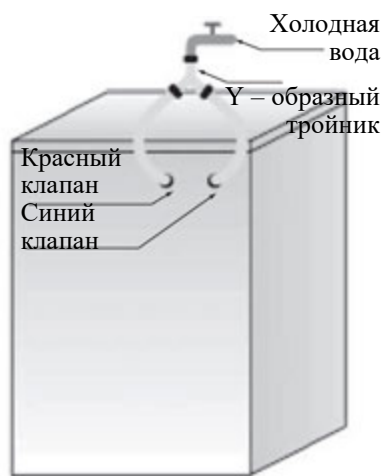


Рис. 2



Рис. 3

## КОДЫ ОШИБОК

| Список кодов ошибок  |                                   |
|----------------------|-----------------------------------|
| Значение на дисплее: | Описание неисправности            |
| «F01»                | Ошибка подачи воды                |
| «F03»                | Ошибка системы слива              |
| «F13»                | Неисправность дверного замка      |
| «F14»                | Ошибка разблокировки двери        |
| «F24»                | Перелив или слишком много пены    |
| «F04-F98»            | Неисправность электронного модуля |
| «Unb»                | Аварийный сигнал дисбаланса       |

### 1. «F01»

В машину не подается вода или недостаточно воды. Проверьте:

- Кран полностью открыт и имеет достаточное давление воды.
- Не перекрыта ли труба подачи воды
- Фильтрующая сетка трубы подачи воды забита
- Не произошло ли замерзание водопроводной трубы

Нажмите кнопку «Старт/Пауза» после устранения неисправности.

Если неисправность возникает снова, обратитесь в авторизованный сервисный центр Weissgauff.

### 2. «F03»

Стиральная машина не сливает воду. Стиральная машина останавливает выполнение программы. Выключите машину и отключите электропитание. Проверьте:

- Не заблокирована ли система слива
- Возможно, произошел засор в фильтре сливного насоса

#### **ВАЖНО:**

Прежде чем сливать воду из прибора, убедитесь, что вода остыла.

- Сливной шланг замерз

Снова подключите прибор. Выберите и запустите программу «Отжим» или нажмите кнопку «Старт/Пауза» и удерживайте не менее 3 секунд, а затем перезапустите нужную программу. Если неисправность возникает снова, обратитесь в авторизованный сервисный центр Weissgauff.

### 3. «F13», «F14», «F24»

Стиральная машина останавливается во время выполнения программы. В окне дисплея отображается код неисправности «F13», «F14», «F24», в остальных случаях отображаются коды неисправности от «F04» до «F98» или «Unb».

Если отображается код неисправности «F13»

Дверной замок неисправен. Запустите программу на 20 секунд и разблокируйте дверцу стиральной машины, чтобы проверить, закрыта ли дверца.

Откройте или закройте его снова.

После устранения неисправности нажмите кнопку «Старт/Пауза». Если неисправность возникает снова, отключите питание и обратитесь в сервисную службу.

Если отображается код неисправности «F14»

Ошибка открытия двери.

Действие: Нажмите кнопку «Старт/Пауза». Стиральная машина попытается открыть дверцу.

Индикация ошибки не будет отключена, пока дверь не будет разблокирована, или поверните ручку в верхнее положение «Выкл.» на 3 секунды, чтобы выключить машину. Выберите нужную программу для запуска машины. Ошибка будет сброшена.

Если отображается код неисправности «F24»

Уровень воды достигает уровня перелива.

Удалите его, нажав кнопку «Старт/Пауза», и снова подайте воду.

Выберите и запустите нужную программу. Если неисправность возникает снова, отключите питание и обратитесь в сервисную службу.

В остальных случаях отображается код неисправности от «F04» до «F98».

Электронный модуль неисправен.

Поверните ручку в верхнее положение «Выкл.» на 3 секунды, чтобы выключить машину.

После устранения неисправности нажмите кнопку «Старт/Пауза». Если неисправность возникает снова, отключите питание и обратитесь в сервисную службу Weissgauff.

Если отображается код неисправности «Unb»

Аварийный сигнал дисбаланса должен быть устранен следующими методами.

1. Поверните ручку в верхнее положение «Выкл.» на 3 секунды для выключения, откройте дверцу, встряхните одежду и положите ее обратно в стиральную машину, затем выберите программу отжима.
2. Если белье слишком легкое. Поверните ручку в верхнее положение «Выкл.» на 3 секунды для выключения, откройте дверцу, добавьте одно или два полотенца, а затем выберите программу отжима.

Перед обращением в службу послепродажного обслуживания:

1. Попробуйте устранить проблему самостоятельно (см. «Устранение неисправностей»).
2. Перезапустите программу, чтобы проверить, решилась ли проблема сама собой.
3. Если стиральная машина продолжает работать неправильно, обратитесь в авторизованный сервисный центр Weissgauff.

## **ТРАНСПОРТИРОВКА/ПЕРЕМЕЩЕНИЕ**

Никогда не поднимайте прибор за верхнюю крышку при транспортировке.

1. Выньте вилку из розетки.
2. Закройте кран.
3. Отсоедините впускной и сливной шланги.
4. Удалите всю воду из шлангов и из прибора.
5. Установите транспортировочные болты (обязательно)
6. Вес машины более 55 кг, для ее перемещения требуется два человека.

## ПОДКЛЮЧЕНИЕ К ЭЛЕКТРОСЕТИ

Используйте розетку с заземлением.

- Не используйте удлинители или переходники.
- Электропитание должно соответствовать номинальному току машины 10А.
- Электрические соединения должны быть выполнены в соответствии с местными нормами.
- Замена электропитания должна производиться исключительно лицензированным электриком.



ШУМ, ЧРЕЗМЕРНЫЕ ВИБРАЦИИ И УТЕЧКИ ВОДЫ  
МОГУТ ВЫЗЫВАТЬСЯ НЕПРАВИЛЬНОЙ УСТАНОВКОЙ.

НИКОГДА НЕ ПЕРЕМЕЩАЙТЕ ПРИБОР, ПОДНИМАЯ  
ЕГО ЗА ВЕРХНЮЮ КРЫШКУ.

- Прочтите это руководство по эксплуатации перед началом работы.
- Сохраните это руководство по эксплуатации для дальнейшего использования.
- Ознакомьтесь с общими рекомендациями по утилизации упаковки в руководстве по эксплуатации

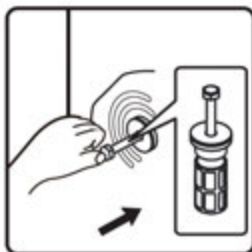
## ПЕРЕД ИСПОЛЬЗОВАНИЕМ СТИРАЛЬНОЙ МАШИНЫ ОБЯЗАТЕЛЬНО УДАЛИТЕ ТРАНСПОРТИРОВОЧНЫЕ БОЛТЫ!

Важно: не снятые транспортировочные болты могут повредить прибор.

1. Отвинтите все транспортировочные болты примерно на 30 мм с помощью гаечного ключа в направлении, указанном стрелкой.



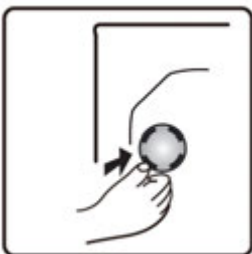
2. Надавите на транспортировочные болты в горизонтальном направлении внутрь и ослабьте транспортировочный болт.



3. Выньте транспортировочный болт вместе с резиновой и пластиковой частью.



4. Для обеспечения безопасности и снижения уровня шума следует установить пластиковые заглушки, входящие в комплект поставки устройства.



### Важно:

Сохраните транспортировочные болты для дальнейшей транспортировки прибора и в этом случае установите транспортировочные болты на место в обратном порядке.

## РЕГУЛИРОВКА НОЖЕК

Прибор должен быть установлен на твердой и ровной поверхности пола (при необходимости используйте спиртовой уровень). Если прибор будет установлен на деревянном полу, распределите вес, поместив его на лист фанеры размером 60х60 см толщиной не менее 3 см, и закрепите его на полу. Если пол неровный, отрегулируйте 4 выравнивающие ножки по мере необходимости; не вставляйте под ножки куски дерева и т.п. материалы.

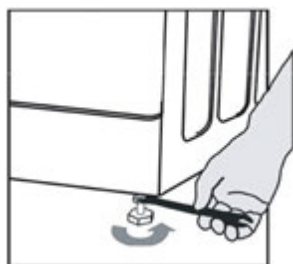
1. Ослабьте контргайку по часовой стрелке (см. стрелку) с помощью гаечного ключа.



2. Слегка приподнимите машину и отрегулируйте высоту ножки, вращая ее.



3. Важно: затяните контргайку, повернув ее против часовой стрелки по направлению к корпусу прибора.



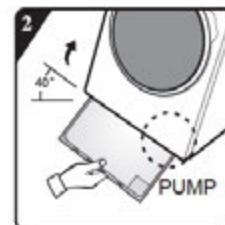
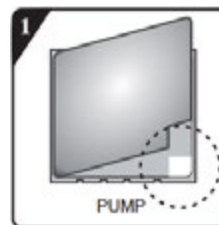
## УСТАНОВКА НИЖНЕЙ КРЫШКИ (ОПЦИОНАЛЬНО)

Для обеспечения более тихой работы в комплект поставки устройства входит нижняя крышка (опционально). После установки крышки на дно стиральной машины уровень шума значительно снизится.

### 1. Инструкции по установке шумоподавляющей крышки.

#### А. Наклейте акустический материал на сторону нижней крышки с надписью «PUMP».

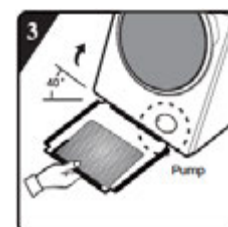
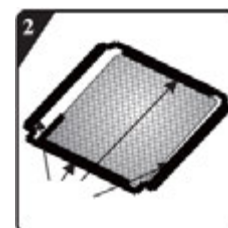
Наклоните стиральную машину на  $30^{\circ}$ - $40^{\circ}$ , при установке нижней крышки поверните сторону со звукоизоляцией вверх и расположите надпись «PUMP» в углу, под насосом стиральной машины.



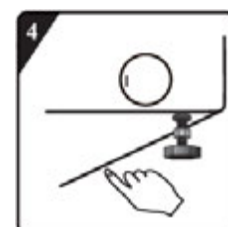
#### В. Перед установкой шумоизоляционной крышки выровняйте и приклейте акустический материал вдоль прямоугольного выступа крышки (эта процедура не требуется для некоторых моделей).

Снимите защитный слой на двухсторонней ленте.

Наклоните машину под углом  $40^{\circ}$  и поверните крышку, как показано на рисунке. Вставьте сторону с вырезом под косым углом между двумя ножными винтами в задней части стиральной машина до упора. Затем, установите нижнюю пластину и убедитесь, что она плотно прилегает к дну стиральной машины.



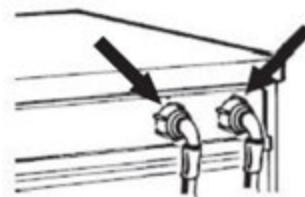
Прижмите двустороннюю ленту с четырех сторон, чтобы надежно закрепить крышку на корпусе машины.





## ПОДКЛЮЧЕНИЕ ШЛАНГА ПОДАЧИ ВОДЫ

1. Если шланг для подачи воды еще не установлен, его необходимо прикрутить к прибору. Шланг с синей маркировкой предназначен только для холодной воды. В зависимости от модели, шланг для горячей воды, помеченный красным, также должен быть подсоединен для моделей с двойным впуском.



2. Зафиксируйте шланг, затянув гайку.

### **Внимание:**

- Не перегибайте шланг.
- Прибор нельзя подключать к смесительному крану безнапорного водонагревателя.
- Проверьте герметичность соединений, полностью открыв кран подачи воды.
- Если шланг слишком короткий, замените его шлангом подходящей длины, устойчивым к давлению (1000 кПа в минуту).
- Регулярно проверяйте впускной шланг на предмет повреждений и протечек, при необходимости заменяйте его.
- Стиральная машина может быть подключена без обратного клапана.

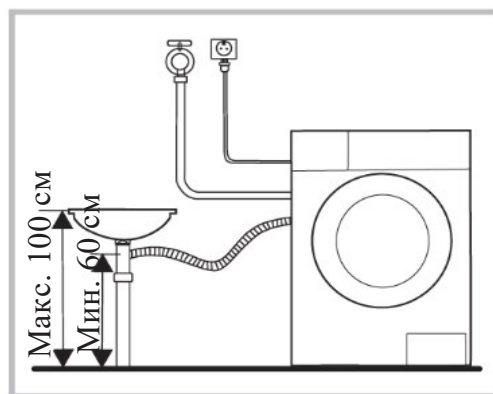
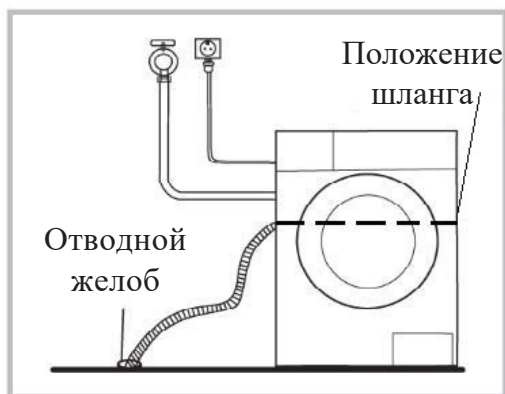
## ПОДКЛЮЧЕНИЕ СЛИВНОГО ШЛАНГА

### ⚠ Предостережение!

- Не перегибайте и не сдавливайте шланг.
- Правильно установите шланг, иначе его повреждение может привести к утечке воды.

Существует два способа подключения сливного шланга:

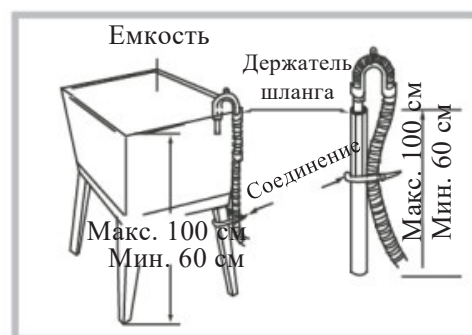
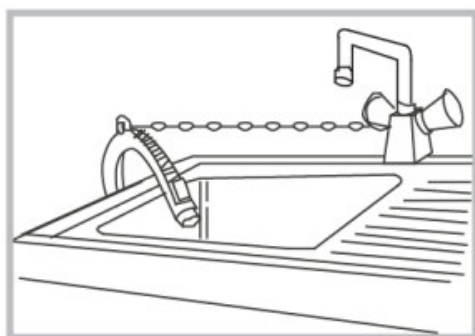
1. Поместите в отводной желоб.
2. Подключите напрямую к трубе.



Убедитесь, что сливной шланг верно закреплен на задней стенке стиральной машины на высоте не менее 60 см. Это необходимо для предотвращения преждевременного слива воды в процессе стирки. Дополнительно, Вы можете установить на слив из стиральной машины обратный клапан (приобретается отдельно).

### 🔩 Примечание!

Если в стиральной машине имеется держатель для сливного шланга (опционально), пожалуйста, используйте его следующим образом:



- Закрепите сливной шланг веревкой.
- Если сливной шланг слишком длинный, не прячьте его в стиральной машине, это вызовет дополнительные шумы.

**ТЕХНИЧЕСКИЕ ХАРАКТЕРИСТИКИ**

|                               |   |
|-------------------------------|---|
| Тип устройства                | Стиральная машина                         |
| Объем                         | 54 л                                      |
| Номинальный источник питания  | 220-240 В                                 |
| Номинальная частота           | 50 Гц                                     |
| Загрузка белья (стирка/сушка) | 8/5 кг                                    |
| Номинальная мощность          | 1800 Вт                                   |
| Энергопотребление на цикл     | 0,86/ 6,46 кВт*ч (без сушки/ с сушкой)    |
| Энергопотребление в год       | 172/ 1292 кВт*ч/год (без сушки/ с сушкой) |
| Потребление воды на цикл      | 58/ 183 л (без сушки/ с сушкой)           |
| Потребление воды в год        | 11600/ 36600 л (без сушки/ с сушкой)      |
| Номинальный ток               | 10 А                                      |
| Макс. обороты при отжиге      | 1400 об./мин.                             |
| Стандартное давление воды     | 0.03-1 МПа                                |
| Тип дисплея                   | LED                                       |
| Дверной замок                 | Электромагнитный                          |
| Тип двигателя                 | Инверторный (BLDC)                        |
| Длина кабеля электропитания   | 1,5 м                                     |
| Длина шланга для подачи воды  | 1,2 м                                     |
| Длина сливного шланга         | 1,9 м                                     |
| Класс энергоэффективности     | В   |
| Класс отжима                  | В   |
| Уровень шума при отжиге       | 56/72 дБ                                  |
| Внутренний диаметр барабана   | 520 мм                                    |
| Угол открытия двери           | 135°                                      |
| Диаметр дверцы                | 340 мм                                    |
| Размеры (Ш×Г×В)               | 595×462×845 мм                            |
| Вес, нетто                    | 60 кг                                     |
| Вес, брутто                   | 62 кг                                     |

Продукт сертифицирован в соответствии с действующим техническим регламентом. Производитель на свое усмотрение и без дополнительных уведомлений может менять комплектацию, внешний вид, страну производства и технические характеристики модели, следуя политике непрерывного улучшения качества выпускаемой продукции. Приобретенная Вами модель может отличаться от описанной в тексте данного руководства.